

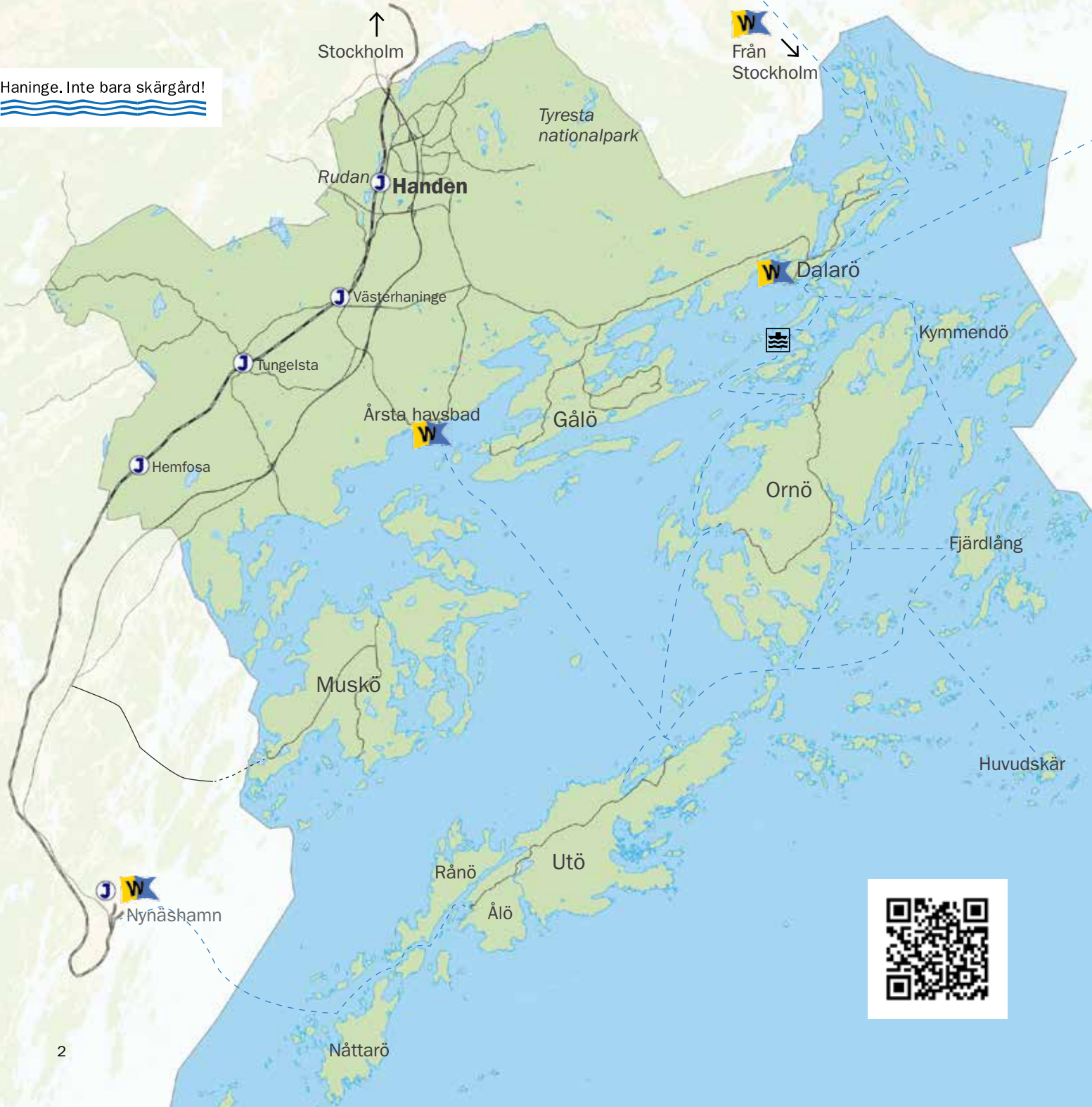
Skärgård & vildmark

 *Archipelago & Wilderness*



Haninge
kommun

Haninge. Inte bara skärgård!



Välkommen till Haninge!

Oavsett om du bor i Haninge eller kommer på besök, om du älskar skärgården, med hav och salta vindar, vattensporter, fiske och bad, då är Haninge rätt plats för dig. Likaså om naturupplevelser och upptäckter i skog och mark lockar dig till vildmarkens trolska atmosfär. Om kultur och historia både över och under ytan fascinerar dig. Då har vi allt att erbjuda. Dessutom kan du välja bland ett brett utbud av boende i olika miljöer. I centrala Haninge börjar stadskärnan växa fram med sitt utbud av affärer, restauranger, hotell och kulturhus.

Det tar inte mer än knappt en halvtimme till Haninge från Stockholm. Åk bil, pendeltåg eller buss. På sommaren kan du också ta båten direkt från Strömkajen i Stockholm ut till Haninges skärgård.

Välkommen! Vi väntar på dig!



Welcome to Haninge!

If you love the archipelago, with the sea and salt winds, water sports, fishing and swimming, then Haninge is the perfect destination for you. It is also ideal for those who love outdoor activities and exploring the forest and fields.

You can reach Haninge from Stockholm in less than half an hour. You can travel by car, commuter train or bus. In the summer you can also take the boat directly from Strömkajen in Stockholm out to Haninge's archipelago.

Innehåll Content

Gålö	4
Dalarö	6
Ornö	8
Kymmendö	9
Fjärdlång–Myggskären	10
Huvudskär	12
Utö-Ålö	14
Rånö	16
Nåttarö	17
Muskö	18
Södra kustremsan <i>The Southern Coastline</i>	19
Tyresta	20
Rudan	22
Vandra/Hike	24
Cykla/Cycle	25
Paddla/Paddle	26
Vattensporta/Water sports	27
Rida/Horseback riding	28
Fiska–Jaga/Fishing-Hunting	29
Golfa/Golf	30
Bada/Swim	31
Vintersporta/Winter sports	32
Kultur och historia <i>Culture and history</i>	34
Åka till och inom Haninge <i>Travel to and within Haninge</i>	36
Äta/Eat	38
Bo/Accommodation	40
Turistinformation <i>Tourist Information</i>	43

Gälö





Gålö – med skärgårdens längsta sandstrand

Gålö kallas med rätta ”Stockholmarnas lustgård”. Här finns naturreservat och över tre mil vandringsleder. Betade strandängar, ekhagar och tallskogar. Artrikt fågelliv, gott om bär, svamp, vilt, orkidéer och fjärilar. Och – sunden runt Gålö kallas ”skärgårdens bästa öringsvatten”.

Sol- och badsugna gillar Gålö havsbads en kilometer långa sandstrand. Vill du slippa sand finns fina klippor vid Oxnö. Ett annat utflyktsmål är Stegsholms gård med café, bageri och försäljning av eget kött. De arrangerar bland annat kosläpp, ostprovning och tändkuleafton.

Gålö har varit bebodd sedan urminnes tider, arkeologer har hittat fynd ända från stenåldern. Vid Morarna startar en anlagd fornstig, med skyltar om områdets historia och milsvid utsikt. Ett riktigt gratisnöje – året runt. Söndagar under sommaren är även det lilla muséet intill öppet. Här finns också loppis och servering. Ett hett tips, passa på och köp grillkolen gjord på lokal kolmila. Den varar länge.



Gålö – with the archipelago's longest sandy beach.

At Gålö there is a nature reserve and over thirty kilometres of hiking trails. Grazed shore grasslands, oak pastures and pine forests. A rich bird life, plenty of berries, mushroom, game, orchids and butterflies. And the sound around Gålö is referred to as “the archipelago's best salmon water.”

You can swim at the seaside resort's long sandy beach or from breathtaking cliffs at Oxnö. Another lovely destination is Stegsholm's farm which has a café, bakery and sells own meat.

Gålö has been inhabited from time immemorial and archaeologists have made discoveries dating back to the Stone Age.

Visste du att ...

På 40-talet hade försvaret en hemlig sälstation inne i Långgarnsviken. Här tränades tama gråsälar och berguvar att hitta u-båtar. Bassängen finns fortfarande kvar.

Dalarö





Dalarö – med anor från badortstiden

Många är vi som har blivit kära i Dalarö, lots- och tullsamhället som sedan blev badortsidyll. En väl bevarad pärla, med snirkliga smala grusgator och villor av snickarglädje i schweizisk anda. Bebyggelsen är av riksintresse. En av sommargästerna, August Strindberg, myntade begreppet ”porten till paradiset”.

Badortsepoken är över men än fascinerar orten turister från när och fjärran. Idag strosar du omkring i de charmiga små butikerna och njuter av lugnet. Du kan lätt känna historiens vingslag och för din inre syn se Anders Zorns fina folk i parasoll och hög hatt spatsera omkring.

Vid Fiskarhamnen hittar du ett sött museum i en sjöbod. Härifrån leddes arbetet att bärga regalskeppet Vasa. Vattnen omkring är kända för sina vrak. I ”Tullhuset”, ett pampigt stenhus från 1700-talet, finns museum, butik, café och turistbyrå. Här kan du boka historiska vandringar och torrduksutfärder. För de sportiga tipsas om golf, bangolf, tennis, segling, kajak, kitesurfning, SUP, dykning med mera.



Dalarö – with a history from the seaside resort era.

Dalarö is the pilot and customs society which later became an idyllic seaside resort. A well-preserved gem, with ornate narrow gravel streets and houses with gingerbread work. The settlement is of national interest. One of the summer visitors, the Swedish author August Strindberg, coined the concept “the gates to Paradise.”

Sailing, kayak, kitesurfing, SUP, diving etc are ideal for those who enjoy sports.

The surrounding waters are famous for their wrecks. In “Tullhuset,” a grand stone house from the 18th century, there is a museum, shop, café and tourist agency. Here you can book historic hiking and dry diving trips to the wrecks.

Visste du att ...

I farleden utanför Dalarö ligger fästningen Dalarö Skans. Ön är idag ett populärt ställe för bröllop och fester.



Ornö – ett cykelparadis

Färjan till grevinnans sköna ö utgår från Dalarö. Den heter Ebbas Dröm, döpt efter grevinnan Ebba Stenbock. Hon betydde mycket för Ornö. Så gott som hela ön har varit ett fideikommiss (egendom som inte kan säljas, utan måste gå i arv). Tack vare det är södra skärgårdens största ö knappt exploaterad och man slås av den sköna naturen. En varningskylt för älg skvallrar om rikt djurliv i skogarna.

Bästa sättet att ge sig ut på upptäcktsfärd är att cykla. Ta med dig egen eller hyr cykel på plats. Kyrkviken är öns nav med kyrka, skola, museum, krog, bibliotek, gästbryggor och cykeluthyrning.

På Ornö har du mycket att upptäcka. Muséets utställningar och Sockenstugan. Orkidéerna vid Mane äng. Ruinerna efter första säteriet (där det lär spöka). Gravfält från bronsåldern vid Hässelmara. Spännande bergarter på Ornöhuvud. Brunnsviken där du kan fika, hyra cykel och stugor.

Det går bilfärja från Dalarö. Du kan bo i en av de småstugor som hyrs ut.



Ornö – a cycling paradise.

Ornö is the southern archipelago's largest island. Here you will be captivated by the untouched and beautiful landscape. There is a lot to explore here. The Museum's exhibitions and Sockenstugan. Closed feldspar mines. The orchids at Mane meadow. The grave field from the Bronze Age at Hässelmara. Exciting species of rock at Ornöhuvud. Brunnsviken where you can grab a bite, rent cycles and cottages. Kyrkviken with restaurant and cycles for rent. Ornö car ferry will take you there from Dalarö.

Ornö



Kymmendö

Kymmendö – den levande skärgårdsön

Kymmendö är en privatägd ö och har varit i samma släkt sedan 1802. Kymmendö är en viktig del av det svenska kulturarvet. Författaren August Strindberg tillbringade flera somrar här och i hans roman ”Hemsöborna” skildras människorna och skärgårdsmiljön på ön.

Naturen på Kymmendö är orörd med lummiga hassel- och ekbackar och vackra blomsterängar. Ön är ett levande jordbruk med hästar och får som betar i hagarna. Här sjuder företagsamheten med bland annat handelsbod, krog, båttaxi, båtvarv, guidning, skärgårdsbruk med lammprodukter.

Waxholmsbolaget har turer till Kymmendö från Dalarö och från Strömkajen i Stockholm. Det finns två naturhamnar och ett fåtal båtplatser vid bensinstationen. Taxibåt kan hyras.



Kymmendö – the thriving archipelago island. Kymmendö is a privately-owned island and has been in the same family since 1802. Kymmendö is an important part of the Swedish cultural heritage. The author August Strindberg spent several summers here and his novel “Hemsöborna” (the People of Hemsö) depicts the people and the archipelago setting of the island. Order guided tours about Strindberg as a summer guest on the island and see his writing cottage.

The landscape of Kymmendö is untouched with shady hazel-clad and oak-clad hills and beautiful flowery meadows.

Waxholmsbolaget has trips to Kymmendö from Dalarö and from Strömkajen in Stockholm.



Fjärdlång – plats för äventyr

Fjärdlång är ett av Haninges 20 naturreservat och det är inte en slump att den vackra och skiftande skärgårdsnaturen på ön är oexploaterad. Här är det lämpligt att vandra och det finns leder med olika svårighetsgrad. En av dem leder dig upp till utkikspunkten Tysta Klint, 36 meter över havet.

Fjärdlång är ett lämpligt utflyktsmål för hela familjen. Här finns stora gräsytor för olika aktiviteter och du som vill ha stillhet kan också hitta en plats. Vid hamnen finns en liten långgrund strand och runt ön kan du bada från fina klippor eller fiska. Fiske-spön finns att hyra. Gillar du att paddla kan du hyra kajak eller varför inte roddbåt? Fjärdlång har fina svamp- och bärmarker och ett rikt djurliv med älg, räv, ugglor och havsörn.

Till Fjärdlång kan du åka med Waxholmsbåt över dagen. Om du stannar längre kan du bo på vandrarhemmet Thielska villan, i stuga eller tälta. Här finns stora fina campingängar.



Fjärdlång – the site for adventure

Fjärdlång is a nature reserve. The varied archipelago landscape is unexploited and the site is ideal for hiking. You can, for example, explore the highest lookout area, 36 metres above sea level.

The island is perfect for families. There is a small shallow beach by the harbour and you can go swimming from breathtaking cliffs around the island. You can rent fishing rods, kayaks and rowing boats. The island boasts fields of mushroom and berries, as well as a rich wildlife.

You can travel to Fjärdlång with cruisers during the day or you can stay at a youth hostel, cottages or in tents. Here you will also find a summer café and a kiosk.

Myggskären – Wonderful skerries which you can only reach with your boat or kayak. There are two open sheds with beds. These cannot be booked in advance.

Myggskären

Underbara utskär längst ut i Fjärdlångs naturreservat som du bara når med egen båt eller kajak.

Det finns två öppna bodar med bäddar. Dessa går inte att förboka utan det gäller att vara först på plats.



Fjärdlång och Myggskären



Huvudskär





Huvudskär – pärla i havsbandet

Haninge skärgårds sista utpost mot havet är Huvudskär. Här hittar du en arkipelag med cirka 200 öar, kobbar och skär. Största ön heter Lökskär men det är på Ålandsskär som bebyggelse finns. Ett fiskeläge från medeltiden där det fiskades mycket strömming och torsk. Senare känt som lots-, tull- och fyrplats.

Tullhuset är idag vandrarhem och i lots- huset finns en utställning om Huvudskärs historia. Turister kommer hit för att sola, bada, fiska och njuta av naturen. I klippskrevorna växer ängsull, ljung och kråkris. Konstnärer och fotografer fångas särskilt av det magiska ljuset. Ornitologer har ett artrikt fågelliv i sikte. Även sälar trivs härute. Och i skyn svävar havsörnar.

Med sitt rika antal öar och blå lagun är Huvudskär ett populärt mål för båtfolk.

Till Huvudskär kan du åka med Waxholmsbåt från Dalarö och Fjärdlång flera dagar i veckan.



Huvudskär – a gem in the outer archipelago

Haninge archipelago's last outpost towards the sea is Huvudskär. Here you will find an archipelago with approximately 200 islands, islets and skerries. A fishing village from the Middle Ages is located here. The fishing village was popular for fishing Baltic herring and cod. It was later known as a pilot, customs and lighthouse station. Tullhuset (customs house) is now a youth hostel.

Tourists venture here to sunbathe, swim, fish and enjoy the landscape. Artists and photographers are particularly fascinated by the magical light. Ornithologists can enjoy a rich bird life. Seals also thrive here. And sea eagles soar in the sky.

Waxholmsbolaget has trips several days a week from Dalarö and Fjärdlång.



Utö - Ålö





Utö och Ålö – aktiviteter och avkoppling året runt

Utö är en av Stockholms skärgårds mest välbesökta öar. Det är lätt att förstå. Ön bjuder generöst på vacker natur, massor av aktiviteter, kultur och historia, lyx och avkoppling. Här finns ett rikt utbud av restauranger, barer och olika typer av boende; hotell, vandrarhem, stugor och camping.

Här kan du välja vad du vill göra. Bada från långa vita sandstränder eller från finslipade klippor, cykla ner över bron till Ålö Storsand, paddla kajak, segla, rida, spela minigolf, gå upp i väderkvarnen från 1791 och njuta av utsikten över Mysingen. Se gruvhålen från 1100-talet och de fina gamla gruvarbetarbostäderna eller göra en tur med mobilen som guide. Utö värdshus ordnar paketarrangemang som passar dig och familjen.

Båt till Utö går från Årsta havsbad året om och från Stockholm sommartid. Till Ålö kommer du med båt från Nynäshamn. På vintern får Utö en extra glans. När snön faller är Utö perfekt för en härlig skidtur.



Utö and Ålö – a thriving archipelago community

Utö with Ålö is some of Stockholm archipelago's most frequented islands. Utö boasts beautiful landscape, tonnes of activities, culture and history, luxury and relaxation. You will find a broad range of restaurants and accommodation; hotels, youth hostels, cottages and camping areas.

You can swim from long white sandy beaches or from smooth cliffs. You can paddle kayak, sail, ride horses, play miniature golf or walk up the windmill from 1791. Utö inn and the tourist agency organises package deals suitable for you and the family.

The boat to Utö departs from Årsta havsbad all year round and from Stockholm during the summer. You can reach Ålö by boat from Nynäshamn or via the bridge from Utö.



Rånö – med barnvänliga stränder

Rånö förknippas med lugn och ro. Det är den perfekta platsen för familjen eftersom ön har flera barnvänliga små stränder. Några med fin sand men också klippor. Här på Rånö kan du bo i stugbyn och njuta av fina kvällar när solen går ner i väster över Mysingen. Strax intill finns en långgrund strand med badbrygga.

Det finns en mil stränder på Rånö och du som gillar fiske har 500 hektar fiskevatten att välja på. Ön erbjuder också bra möjligheter till promenader eller jogging som kan avslutas i en bastu vid havet.

Rånö Källan är öns sommaröppna restaurang, endast något hundratal meter från ångbåtsbryggan. När du vill laga mat själv finns Rånöbutiken strax intill.

Ön tillhör Skärgårdsstiftelsen och ligger nära Utö och Ålö. Waxholmsbåten kommer hit från Nynäshamn på cirka en timme. På Rånö finns också två fina naturhamnar för fritidsbåtar: Rånöhamn och Skutviken



Rånö – with beaches for children. Rånö is the perfect site for the family. The island has several child-friendly small beaches. Some with lovely sand but also cliffs. Here you stay in the holiday village and enjoy wonderful evenings as the sun sets in the northwest. There is a shallow beach with a bathing pier close by.

Those who enjoy fishing have 500 hectares of fishing-waters to choose from. The island also offers a good habitat for walking and jogging, which can be ended in a sauna by the sea.

There is a summer restaurant a hundred metres from the steamboat pier and there is also a grocery store if you prefer to cook instead.

Rånö



Nåttarö

Nåttarö – med sand mellan tårna

Haninges egen ”söderhavsö” hittar du endast en halvtimmes båtresa från Nynäshamn. Ön utgör Stockholm skärgårds största sandområde och det finns gott om sköna badstränder. Stora Sand är den mest kända, minst lika fin är mer okända Skarsand.

Hela ön är naturreservat, här finns inget privat. Du solar, badar, fiskar, paddlar kajak, cyklar samt vandrar på stigar i trolska skogar. Här hittar du länets första snorkelled, med skyltar under vattnet om allt från tångräkor till schackrutiga snäckor.

Miss inte Drottninggrottan där drottning Maria Eleonora gömde sig i väntan på att fly landet. Det sägs att hon här har grävt ner en guldask med sin avlidne makes hjärta. Längst i norr hittar du öns högsta berg – Bötsudden – med underbar utsikt. Runt berget finns ryssugnar från härjningarna 1719. I söder ligger Nåttarö hals med sin vackra flora och militära lämningar. På ön finns vandrarhem, krog, stugor, tältplats och lanthandel.



Nåttarö – guarantees sand between your toes. Haninge's own "south sea island" is half an hour away by boat from Nynäshamn. There are plenty of beautiful bathing beaches here.

The entire island is a nature reserve, nothing is private here. You can sunbathe, swim, fish, paddle kayak, cycle and hike on tracks in bewitching forests. Here you will find the county's first snorkel path, with signs below the water on everything from shrimp to chequered shells.

Farthest north you will find the island's highest point – Bötsudden – with a breathtaking view. The island has youth hostels, restaurants, cottages, a camping ground and country shops.

Muskö – möt ljuset i tunneln

Till Muskö går en tre kilometer lång tunnel under havet. Den byggdes till öns enorma örlogsbas som ligger insprängd i bombsäkert berg. Då, 1964, var det landets längsta tunnel. Ända sedan 1500-talet har flottan haft sin bas här. Vid rysshärjningarna 1719 blev galärsoldaterna belägrade av svenskarna. De grävde då en kanal för att fly. Idag är den en uppskattad sjöväg.

Högst upp på toppen av Kapellön syns ett känt sjömärke som blivit symbol för Muskö - Älvsnabbenmonumentet. Det föreställer ett linjeskeppsankare till minne av den krigshär som samlades här inför ett slag under det trettioåriga kriget.

Två herrgårdar finner du på Muskö, Arbottna och Ludvigsberg. Bägge byggda av möbelhandlare Levin. Carl Michael Bellman var en vän som kom på besök. I Grytholmen ligger ett sevärt friluftsmuseum med torp, smedja, sjöbod, båtar och undantagsstuga. Varje sommar arrangeras Grytholmsdagen. Naturälskare tipsas om Maren och Ytteräng. Ett annat smultronställe är Brukets stenstrand och klippor.



Muskö – meet the light in the tunnel

A three kilometre long underwater tunnel goes to Muskö. A famous seamark – Älvsnabben monument – has become a symbol for the island and is a reminder of those who gathered here before a battle during the thirty-year war. At Muskö there are two manor houses, Arbottna and Ludvigsberg. There is a magnificent open-air museum in Grytholmen with a crofter's cottage, smithy, boathouse and boats. Maren and Ytteräng are ideal for nature lovers. Another favourite spot is Bruket, with a beautiful rocky beach and cliffs.

Muskö



Södra kustremsan

Södra kustremsan – mellan slotten Häringe och Årsta

Utmed Haninges södra kustremsa hittar du mycket att uppleva. Häringe slott med sin historia, sina berömdheter och sin ljuvliga trädgård. Njut en kopp eller ett glas vid poolen, eller stanna kvar över natten. I Östnora hittar du badplats och camping, populär inte minst bland cyklister och barnfamiljer. Koppla av en helg vid Almåsa Konferens och kanske boka Svartkrogen för en måltid i totalt mörker? Upptäck det lilla kustsamhället Årsta havsbud, sommartid finns krog att besöka efter en dag på stranden.

Fyra av Haninges fem golfbanor hittar du i området (den femte ligger längre norrut på Smådalarö) och vid en av dem tornar ännu en magnifik byggnad upp sig, Årsta slott. Här bodde Fredrika Bremer en stor del av sitt liv och en guidad tur sätter lätt fantasin i gungning. Samtliga golfrestauranger välkomnar alla, inte bara golfare.



The Southern Coastline – between the castles Häringe and Årsta.

Here you will find Häringe Palace with its history, celebrities and lovely garden. There is an area for swimming and camping in Östnora. Relax for a weekend at Almåsa Konferens and book Svartkrogen for a meal in complete darkness. Explore Årsta havsbud.

There are four golf courses in the area and by one of them yet another magnificent building, Årsta Castle. The Swedish 19th century author and champion of women's rights Fredrika Bremer lived here and a guided tour easily sets your imagination free.



Tyresta nationalpark – Haninges vildmark och urskog

I Tyresta nationalpark och naturreservat finns flera hundra år gamla tallar, mäktiga granar, trolska skogssjöar och doftande myrmarker. Tyresta är en av Sveriges största urskogar söder om fjällen.

Tyresta erbjuder fem mil fina vandringsleder, alla väl markerade. Några lämpliga för hela familjen och några för de mer skogsvana. Välj Barnvagnsslingan om du tar med barnvagnen eller Urskogsstigen om du vill möta urskogen utan att behöva gå så långt. Här passerar Sörmlandsleden.

Stensjön, Bylsjön och Långsjön är några av de vackra skogssjöarna. Passa på att bada eller ta med picknick och välj någon av grillplatserna längs vägen.

Tyresta by är huvudentré till nationalparken. Där möts du av naturum Nationalparkernas hus och den gamla bondbyn med kafé, raststugor, grillplats och B&B.

Du kommer till Tyresta med buss eller bil och det finns gott om parkeringsytor.

www.tyresta.se



Tyresta – Haninge's wilderness and primeval forest.

Tyresta National Park and nature reserve are located twenty kilometres from central Stockholm. One of Sweden's largest primeval forests south of the mountains with several hundred year old pine trees and spruce.

Tyresta boasts fifty kilometres of wonderful hiking trails, all of which are well-labelled. Some are ideal for the entire family and others for those more accustomed to the forest. Swim in beautiful forest lakes and enjoy picnics. There is a grilling area in the vicinity.

Tyresta has the centre naturum Nationalparkernas hus and an old farming village with a café, a rest hostel, grilling area and a B&B.

You can reach Tyresta by bus or car.

www.tyresta.se

Skogsbrand

1999 brann en del av nationalparken. Idag är brandområdet en attraktion. Många växter, insekter och djur gynnades av branden.



A lush green forest scene with tall trees and dense undergrowth. The foreground is filled with vibrant green moss and ferns. Several large, textured tree trunks stand prominently, with smaller branches and leaves extending from them. The background is a dense stand of thinner trees, creating a soft, dappled light effect. The overall atmosphere is serene and natural.

Tyresta

Rudan





Rudans friluftsområde – mitt i ”stan”

Ett stenkast från centrala Handen, intill pendeltågsstationen, ligger Rudans friluftsområde som också är ett naturreservat. En populär plats för alla som tycker om att bada, vandra, jogga, cykla, fiska, tillbringa en stund med barnen på lekplatsen eller vintertid åka skidor eller skridskor.

I Teaterladan kan du se amatörteater av barn och vuxna.

I området finns tre vandringsleder och fem motionsspår, elljusspår, mountainbikeslinga och vintertid skidspår med konstsnö. Sörmlandsleden passerar här. Det finns banor för frisbeegolf, beachvolley och boule. Här kan du ströva på slingrande skogsstigar. Även med barnvagn och rullstol. Eller cykel. Du kan bada från sandstrand, bryggor eller klippor och solbada från stora gräsytor. Grillplats finns i närheten.

I Nedre Rudasjön sätts 1 500 kg fisk ut varje år och runt sjön finns sju kastbryggor. Fiskekort krävs.



Rudan's outdoor recreational area - in the middle of "town".

Rudan's outdoor recreational area, one of Haninge 20's nature reserves, is located next to the commuter train station in central Handen. Here you can go swimming, hiking, jogging, cycling, fishing or spend time with your children on the playground.

There are three hiking trails and five jogging tracks, illuminated skiing tracks and a mountain bike trail. Here you can play disc golf, beach volleyball and boules. You can stroll on winding forest paths, even with a pram and wheelchair. You can swim from sandy beaches, bridges and cliffs and sunbathe from vast grass areas. There is a grilling area in the vicinity.

”Elefantberget”

Övre Rudasjöns västra strand är brant och bergig. Här har inlandsisen format berget som en elefant som doppar snabeln i sjön.





Vandra

Vandringsmöjligheterna i Haninge är riktigt fina oavsett om du föredrar Tyrestas och Hanvedens storskogar eller hellre vill ut till kust och skärgård.

Den mer än 1 000 km långa Sörmlandsleden passerar Haninge med lämpliga anslutningspunkter i Tyresta by, vid Rudans friluftsområde intill Handens pendeltågstation och vid Hemfosa pendeltågstation. Vill du inte tälta kan du övernatta på hotell i Handen eller på Sadelmakartorp B&B.

Halvön Gålö erbjuder flera leder, med utgångspunkt från Gålö havsbad och från Stegsholms gård. Vid den senare vandrar du genom länets största ekskogslandskap. Häringehalvön bjuder på vandring med slottsbesök. Ön Fjärdlång har fina, omväxlande leder och på Utö-Ålö vandrar du på stigar och mindre vägar om vartannat.

Friluftsfrämjandet i Haninge ordnar ledarledda vandringar, www.friluftsframjandet.se/haninge. Sweden by Nature erbjuder skärgårdsvandringar med övernattnig på hotell, www.swedenbynature.se.



Hike

The 1,000 km long Sörmlandsleden trail has suitable connecting points in Tyresta village and by Handen and Hemfosa commuter train stations.

On the peninsula Gålö you will find trails by Gålö havsbad and Stegsholm's farm. At Häringe peninsula you can go hiking and visit the Palace. On Fjärdlång and Utö-Ålö you can hike on tracks and small paths.

“Friluftsfrämjandet” in Haninge organises hikes, www.friluftsframjandet.se/haninge. Sweden by Nature offers hiking with accommodation, www.swedenbynature.se.

Cykla

Oavsett om du sakta vill trampa utmed smultrondoftande ängar, rusa fram på asfalt eller parera mellan stock och sten på din mountainbike, i Haninge hittar du fin cykling.

På skärgårdens Ornö, Utö och Ålö finns många fina möjligheter och där är få bilar. Hyr cykel på plats eller ta med egen ombord på skärgårdsbåten och res ut till en brygga och hem från en annan. Gålö och Muskö är också fina att upptäcka från cykelsadeln.

Trafiken på gamla Nynäsvägen söder om Västerhaninge är högst begränsad. Cykellederna Kustlinjen och Nynäsleden går bägge genom Haninge.

I Tyresta finns spännande småvägar, dock är cykling inte tillåten på stigar och i terrängen. I Rudans friluftsområde finns en 15 kilometer lång, populär mountainbikeled.

Cykla i Haninge heter vår karta med turförslag som finns att hämta gratis i Haninges kommunhus, bibliotek och turistinformationer. Den går även att ladda ner från www.visithaninge.se.

*SL tillåter cyklar på pendeltåg utom under bögtrafik.
Du kan cykla i medvind och ta tåget tillbaka!*



Cycle

The islands Ornö and Utö-Ålö offer great cycling opportunities with few cars. Rent a cycle on site or bring your own cycle on board on the ferry. Gålö is also perfect for exploring on your cycle.

Try the cycle paths “Kustlinjen” and “Nynäsleden”. There are exciting small tracks in Tyresta, but cycling is prohibited on paths and in the terrain. Rudan has a 15 kilometre long mountain bike path.

Cycles are permitted on commuter trains except during peak hours. Collect the free map “Cykla i Haninge” (Cycle in Haninge) in the municipal building Haninge kommunhus, library and tourist offices. Or download the map from www.visithaninge.se.

CYKLAR ATT HYRA BIKES FOR RENT

Dalarö turistbyrå	www.dalaro.se
Gålö havsbad	www.galohavsbad.se
Nättarö Vandrarhem, Stugor & Camping	www.nattaro.se
Ornö båtvarv, Brunnsviken, Ornö	www.ornobatvarv.se
Ornö krog, Kyrkviken, Ornö	www.ornokrog.se
Utö gästhamn (även i viss mån vid Båtshaket, Ålö)	www.utogasthamn.se
Utö turistbyrå	www.uto.se



Paddle

You will find all sorts of paddling environments in Haninge. From luxuriant Gudö river and its river system, through the inner archipelago's gingerbread work and protective creeks, further toward the central archipelago's forest-covered islands, along fantastic beaches on Utö, Ålö and Nåttarö, out to the very farthest skerries by Huvudskär and Myggskären.

Canoe is the generic term for boats such as kayak, open canoe, outrigger, sailing canoe, and stand up paddle.

Paddla

Paddlingsmiljöer av alla de slag hittar du i Haninge. Från lummiga Gudö å och dess sjösystem, via innerskärsgårdens snickarglädje och skyddande vikar, vidare mot mellanskärsgårdens skogklädda öar, utmed fantastiska stränder på Utö, Ålö och Nåttarö, ut till de allra yttersta kobbarna vid Huvudskär och Myggskären.

Lämpliga iläggningsplatser för egen kanot med viss parkeringsmöjlighet finns på Dalarö, Gålö, Muskö, Ornö och vid Årsta havsbad.

Kanot är samlingsnamnet för farkoster som kajak, kanadensare, utriggare, segelkanot och SUP (Stand Up Paddle).



KANOTER ATT HYRA CANOES FOR RENT

Aktiv Skärgrård, Utö*	www.aktivskargard.se
Dalarö kajak*	www.dalarokajak.se
Nåttarö Vandrarhem, Stugor & Camping	www.nattaro.se
Fjärdlångs vandrarhem	www.fjardlang-huvudskar.se
Friluftsförbundet Haninge*	www.friluftsförbundet.se/haninge
Kajakboden/Freak out adventures, Gudö å*	www.kajakboden.com
Pelles Event, Dalarö (polynesiska utriggare, SUP)*	www.pellesevent.se

*Ledarledda turer och oftast kurser

*Guided tours and often courses

Vattensporta

Kitesurfing, windsurfing, segling, dykning, RIB-utflykter. Listan kan göras lång när det gäller vattenupplevelser i Haninge. Dalarö har blivit något av ett centrum för vattenäventyrare med en mångfald aktiviteter vid Schweizerbadet/Askfatshamnen och inte minst genom det unika marina kulturresevatet Dalarö skeppsvraksområde.

Mer information om dykning på Dalarös vrak:
www.haninge.se/skeppsvrak

Du kan ta en tur till flera av Dalarös välbevarade vrak utan att ens doppa tårna. Läs om torrdykutfärder på www.dalaroskeppsvrak.se.



FINN DITT VATTENÄVENTYR FIND YOUR WATER ADVENTURE

Dalarö Båtklubb: seglarskola
(sailing school) www.dbk.nu

Rånö seglarläger: för ungdomar
(sailing camp for youths) www.ranoseglarlagar.nu

Stockholm Kiteboardcenter, Dalarö: uthyrning/kurser
(renting/courses) www.kiteboardcenter.se

Stockholm Water Events, Dalarö: stort urval av vattensporter
(a wide range of water sports) www.stockholmwaterevents.se

Vind o Vatten, Dalarö: seglingsturer/seglingsskurser
(sailing trips/sailing courses) www.vindovatten.se



Water sports

Kite surfing, windsurfing, sailing, diving, RIB-adventures. Dalarö has become somewhat of a center for water enthusiasts with a wide range of activities by Schweizerbadet/Askfatshamnen and not least through the unique marine cultural reserve around the district's many wrecks.

Read about scuba diving on
www.haninge.se/skeppsvrak

Read about dry diving trips to the wreck on
www.dalaroskeppsvrak.se.



Rida

Du som älskar att tillbringa ledig tid i sadeln eller du som helt enkelt är nyfiken på att testa på att rida, har hamnat rätt. Haninge är nämligen en av Sveriges mest hästtäta kommuner. Det finns gott om ridskolor och flera av dem erbjuder kurser och knatteridning. Ofta är stallen mycket naturskönt belägna.

Några stall erbjuder turridning för dig som vill rida med erfaren ledare, både med töltande islandshästar likväl som med av allergiker så populära basjkirhästar. Samla familjen, kompisgänget eller sadla på själv för en tur genom täta skogar, historiska miljöer och utmed vackra stränder.

Har en islandshäst väl lämnat Island så får den aldrig mer återvända, men till Haninge är den alltid välkommen!

Rid i Haninge. En av Sveriges mest hästtäta kommuner.



Horseback riding

A few of Haninge's many stables offer tour riding for those who want to ride with experienced guides, both with rack Icelandic horses as well as Basjkir horses, popular among allergy sufferers. Saddle up for a ride through the thick forests, historic surroundings and along beautiful beaches.

TURRIDNING

TOUR RIDING

Fors gård, Västerhaninge (islandshästar)

www.forsgard.se

Hammarby gård, Åvavägen (basjkirhästar)

www.hammarbygard.com

Sofies islandshästar, Häringe slott

www.islands-hastar.se

Stegsholms gård, Gålö (ponnier)

www.stegsholmsgard.se

För ridskolor, ponny-, knatte-, handikappridning med mera, läs mer på www.haninge.se/rida.

Fiska • Jaga

Fiska

I Haninge finns många bra fiskeställen. I skärgården är fisket med handredskap fritt och här kan du få gädda, abborre och strömming. Bra fiskevatten finns vid Havtornsudd på Gälö, Sandemar, Huvudskär, Håringe, Utö, Rånö, Nåttarö och Fjärdlång. På Gälö kan du fiska öring från stranden eller hyra roddbåt vid Gälö havsbad och i Badhusviken. Du kan följa med på guidade fisketurer från Dalarö, Årsta havsbad och Östnora. Se www.skargardsguiderna.se och www.exclusivefishing.net.

I Nedre Rudan kan du fiska ädelfisk. Fiskekort krävs. Drevviken är också bra fiskesjö där pimpelfiske är populärt på vintern.

Tänk på att:

... det krävs fiskekort för insjöfiske. Se www.haninge.se/fiske

... det fria skärgårdsfisket gäller inte fiske med nät, ryssjor eller andra yrkesredskap.

Jaga

Haninge har stora jaktmarker. Haninge kommun erbjuder 1 950 hektar, fördelat på fem olika områden. Förutsatt att du har vapenlicens, innehar jägarexamen eller motsvarande och har löst statligt jaktkort så kan du lösa dagkort och vara med på en dagsjakt ledd av våra erfarna jaktledare. Information om jakt, priser och kontaktpgifter finns på www.haninge.se/jakt

Jägareförbundet i Stockholms län arrenderar 1 750 hektar jaktmark på Skärgårdsstiftelsens del av Gälö. På jakt- och kursgården finns också möjlighet till enklare övernattninng. Information om verksamheten på Gälö finns på www.jagareforbundet.org/stockholm/galo/

Fishing

Haninge boasts many good fishing areas, both in the sea and in fresh waterlakes. You can fish on your own from the beach or rent a boat at Gälö and Fjärdlång. In Nedre Rudan you can fish for game fish. A fishing licence is required. See www.haninge.se/fiske.

You can also take guided fishing tours.

www.skargardsguiderna.se

www.exclusivefishing.net

Hunting

Haninge municipality has grounds where hunting is permitted. You can redeem day cards for hunting on the municipality's grounds. Information about hunting, prices and contact is available at www.haninge.se/jakt





Golf

Haninge boasts five high-class golf courses, all of which are located in beautiful surroundings a few kilometres away from the coast. During the winter half, you can practise and improve your swing indoors.

Golfa

Haninge kan stoltsera med inte mindre än fem högklassiska golfbanor som alla ligger i vackra miljöer inom några kilometers avstånd från kusten. Under vinterhalvåret har du chans att upprätthålla eller kanske förbättra din swing inomhus.

Flera av banorna i Haninge kan erbjuda golfpaket med spelavgift och övernattnig.



HÄR KAN DU GOLFA I HANINGE

PLAY GOLF IN HANINGE

Fors Golf. 18-hålsbana vid väg 73, avfart Årsta havsbad. "Pay-and-play". Servering av lättare rätter. 08-500 268 70, www.forsgolf.se

Haninge Golfklubb. Vid Årsta slott. Här finns en 27-hålsbana, korthålsbana, driving range, restaurang och kiosk. 08-500 328 50, www.haninge.dk.se

HaningeStrand Golfklubb. Vacker 18-hålsbana vid Blistrafjärden på vägen till Årsta havsbad. Kurser, golfshop och restaurang. 08-707 06 60, www.hanigestrand.se

Husby Golf Club. 18-hålsbana vid Husby gård i natursköna Österhaninge. Senior- och juniorkurser, driving range, målgolfsområde och restaurang. 08-500 322 85, www.husbygc.se

Smådalarö golf. 9-hålsbana i skärgårdsmiljö. Golfpaket med boende och mat. 08-501 551 05, www.smadalarogard.se

Haninge golfhall. I Jordbro. 60 mattor, nybörjarkurser för vuxna. Öppet november – april. 08-745 09 02, www.haningegolfhall.se

Bada

I Haninge badar du vid medelhavsliknande sandstränder, vid långgrunda barnvänliga bad eller från härliga slätslipade klippor. Du som hellre badar i sjöar har många att välja på. Här nedan finns ett axplock.

Insjöbad

- Rudasjöarna vid Handens pendeltågsstation passar bra för familjer med små barn. Här finns sandstrand och stora gröntor. Du kan även bada från bryggor och klippor.
- Drevvikens badplatser i Vendelsö heter Gårdens och Dalens. Även här är det lämpligt att bada med små barn.
- Lycksjön är en fin skogssjö som gränsar till Tyresta nationalpark. Du når den både från Vendelsö och Tyresta nationalpark.
- Ramsjön är en populär skogssjö i Ramsdalen. Lätt att promenera till från Brandbergen.
- Årsjön är en vacker skogssjö i Tyresta nationalpark. Skön att svalka sig i under skogsvandringen.
- Öran sträcker sig över gränsen till Huddinge och badplatsen är vid Riddartorps kolonistugeområde i Hanveden.

Havsbad

I skärgården väntar inbjudande klippbad, men även fina stränder. Utö, Ålö och Nättarö har fantastiska stränder där du badar med fri horisont. Rånö har flera barnvänliga stränder. På Muskö finns bad vid Björkholmen, Grytholmen och Bruket.

På halvön Gälö finner du populära klippbad vid Oxnö och skärgårdens längsta strand vid Gälö havsbad. Östnora havsbad, Årsta havsbad och Schweizerbadet vid Dalarö är tre andra fina bad du når landvägen.

Bassängbad

25-meterspooler finns i Brandbergen och Jordbo.



Swim

In Haninge you can swim at sandy beaches like those by the Mediterranean Sea, in shallow child-friendly water or from wonderful smooth cliffs.

Utö, Ålö and Nättarö have fantastic beaches for swimming with a clear horizon. Rånö has several child-friendly beaches. You can swim at Muskö by Björkholmen, Grytholmen and Bruket.

On the peninsula Gälö you will find popular areas for bathing from the rocks at Oxnö and the archipelago's longest beach at Gälö havsbad. Other lovely areas you can reach by land are Östnora, Årsta havsbad and Schweizerbadet at Dalarö.



Vintersporta



Se upp i backen – tre hål i nacken! Ta med dig pulkan till Rudan, "Krokiga näsan" i Åbylund (Västerhaninge) eller till Eskilsparken i Handen.

Utanför Schweizerbadet strax innan Dalarö kan det vissa dagar vimla av isjakter, snowkites, skridsko-seglare och issurfare. Om inte annat ett spännande skådespel att betrakta från stranden.



Nämn långfärdsskridsko och många får något trolskt i blicken. Kalla vintrar lägger sig hela skärgården för dig som har rätt kunskap, utrustning och sällskap. Friluftsförbundet i Haninge organiserar både kurser och ledarledda utflykter, www.friluftsförbundet.se/haninge. Plogad bana har du både vid Rudan liksom den mer än två mil långa rundan på Drevviken. Haninges badplatser i Norrby och Dalen är bra startpunkter.

Längdskidåkare har sedan länge upptäckt möjligheterna i Haninge. Vid Rudan hittar du en konstsnöpreparerad runda samt elljusbelysta spår och i Tyresta prepareras spår när snötillgången är tillräcklig. Spårinformation läggs ofta ut på fredagar, www.tyresta.se. Haninges fem golfbanor är andra populära längdåkningsval.



Winter sports

Mention long-distance skating and most Swedes will get fond memories. However, you need to have the right knowledge, equipment and company. Snowploughed slopes for the inexperienced are located by Rudan's outdoor recreational area.

For a long time, cross-country skiers have explored the possibilities of Haninge. By Rudan you will find an artificial snow ring and illuminated skiing track and in Tyresta tracks are prepared when there is an adequate amount of snow. Haninge's five golf tracks are other popular cross-country skiing options.

Kultur och historia

KULTURMILJÖER I HANINGE

Flera av Haninges runstenar var beställda av kvinnor. I Stav reste Öda med dottern Fastlög en sten efter Harald, make och far. Vid Runsmarsvreten har Gunna ristat att hon låtit bygga en bro.

Hämta foldern och kartan **Kulturmiljöer** gratis i Haninges kommunhus och bibliotek.



I Haninge finns spännande historia både på land och i hav. Här finns också ett modernt kulturliv med ett attraktivt kulturhus som inrymmer konsthall, bibliotek och ett brett utbud av scenkonst. Inspireras på www.haninge.se/kultur.

Besök Jordbro gravfält, landets näst största järnåldersgravfält. Här finns även en 4000 år gammal stenåldersboplats. Haninge har flera medeltida kyrkor och museer värda ett besök.

På Årsta slott från 1660 kan du bli guidad i författarinnan Fredrika Bremers våning www.fredrikabremer.net. Här finns restaurang och konferensmöjligheter. Härings slott har ägts av kända svenskar från Gustav Vasa till familjen Wenner-Gren. Idag hotell, restaurang, fest- och konferensanläggning.

Marin historia och kultur finns i Dalarö skeppsvraksområde. Här ligger sju skepp på 14-30 meters djup, de flesta förlista på 16-1700-talen. Nu startar dykningar och vraksafari med och utan undervattenskamera på tre av vraken; Dalarövraket, Jutholmsvraket och Anna Maria. Läs mer på www.daloroskeppsvrak.se.

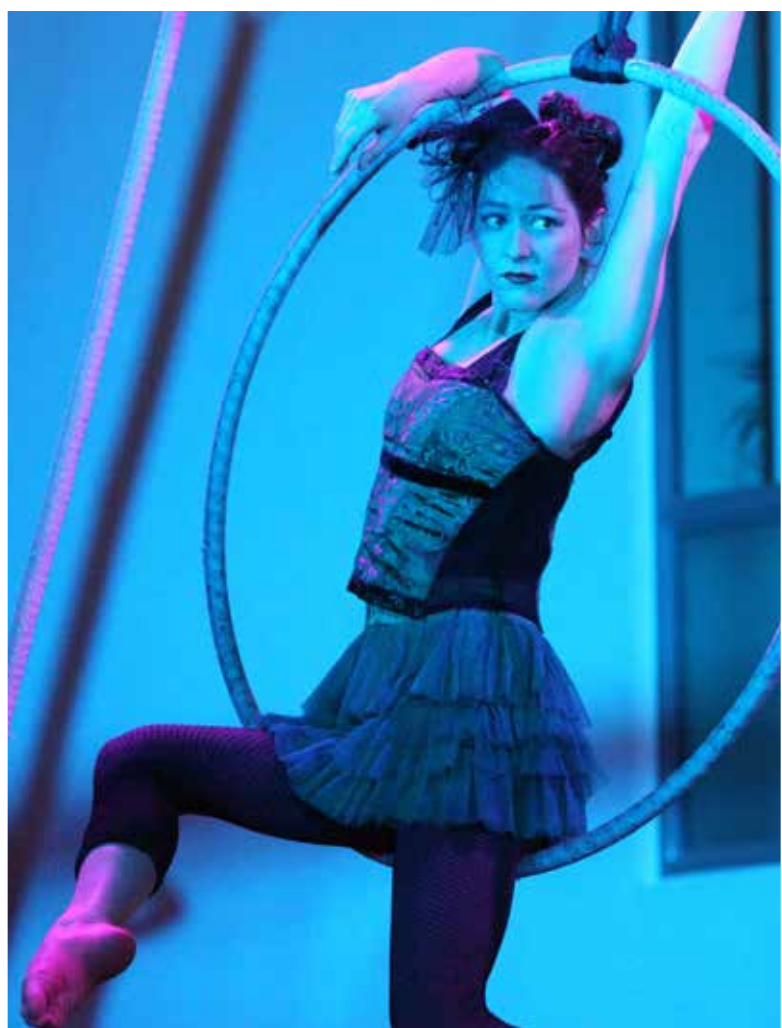


Culture and history

Haninge has an exciting history of land and sea. Here you will find a modern cultural life with an attractive cultural centre which houses an art gallery and a wide range of dramatic art.

Visit Jordbro grave field, the country's second largest Iron Age grave field. At Årsta Castle from 1660 you will be guided in the authoress Fredrika Bremer's floor, 070-674 12 45. Härings Palace, where several Swedish kings have lived is now a hotel and restaurant.

At Dalarö there is a unique wreck with several sunken 17th – 18th century ships. Join us on a dry diving trip: www.daloroskeppsvrak.se.



Åka till och inom Haninge

BÅTAR MED TURLISTA FERRIES WITH TIMETABLE

Waxholmsbolaget, de allra flesta av Haninges öar inklusive Huvudskär. www.waxholmsbolaget.se

Utö Rederi, till Utö från Årsta brygga, till Nåttarö, Rånö och Ålö från Nynäshamn. www.utorederi.se

Ornö Sjötrafik, bilfärja till Ornös västsida från Dalarö. Ring för platsbokning, 08-501 566 00, www.ornosjotrafik.se

Båttaxi och charter

Dalarö Sjötransporter, m/s Vindbådan och m/s Öfararen www.dalarosjotransporter.se

Gälö Sjötaxi www.galosos.se

Haninge Charter och Sjötaxi, m/s Octava, m/s Långvik och m/s Ramsö www.haningecharter.se

Kajsa Linnea 070-645 61 81

Kymendö Båttaxi 08-501 541 67

Kymendöservice www.kymendo.se

Rånö Gård & Varv sjötaxi 08-501 576 34

Sjötaxi Utö Vårdshus www.utovardshus.se

Utö Sjötaxi www.utosjotaxi.se

Ötaxi www.otaxi.se

Oavsett om du bor i Haninge eller kommer på besök så färdas du snabbt till och inom Haninge. 20 minuter med bil till Tyresta nationalpark från Globen, knappt en halvtimme med pendeltåg till Handen och Rudan från Stockholms central, 45 minuter med båt till Utö från Årsta brygga.

Till Haninges skärgård går det sommartid båtturer från Strömkajen vid Grand Hotel i centrala Stockholm. Under hela året utgår båtar från Dalarö, Årsta brygga och Nynäshamn. Du når dem alla med SL-buss respektive pendeltåg (www.sl.se). Till Ornö går bilfärja från Dalarö.

Chartra en taxibåt och åk till nästan vilken ö som helst! Samla några vänner så behöver inte kostnaden bli så stor, desto större blir valfriheten!

Du kan ta dig till de allra flesta platser på fastlandet (inklusive Muskö med sin tunnel) med pendeltåg och buss.



Travel to and within Haninge

It only takes 20 minutes by car to Tyresta National Park from Stockholm Old Town and roughly half an hour by commuter train to Handen and Rudan from Stockholm.

During the summer, boats travel to Haninge's archipelago from Strömkajen by Grand Hotel in central Stockholm. Throughout the year boats depart from Dalarö, Årsta brygga and Nynäshamn. There is a car ferry from Dalarö to Ornö. You can reach these with SL bus and commuter train (www.sl.se).



Äta Eat

ÄTA

I Haninges tätorter som Handen, Västerhaninge och Brandbergen hittar du självklart ett stort utbud av restauranger och matbutiker. Men även ute på landsbygden och inte minst bland skärgårdens öar har du många möjligheter att sätta dig till bords eller köpa mat. Ring innan och kolla öppettider.



EAT

Of course you can feast your eyes on the many great restaurants and food stores in Haninge's urban areas such as Handen, Västerhaninge and Brandbergen. There are also many places for dining and buying food in the countryside and not least among the archipelago's islands. Please call to check the opening hours.

Dalarö

Ankaret Dalarö	08-501 516 90
Bistro Solsidan	0708-46 02 12
Dalarö Bageri	08-501 511 66
Dalarö Hamncafé	08-501 509 20
Dalarö Hotel Bellevue	08-501 504 10
Dalarö Lanthandel och Trädgårdscafé	08-501 500 50
Dalarö Skärgårdsservice (macken)	08-501 512 69
Pizzeria Picasso	08-501 503 40
Saltskutan Butik & Café	08-501 517 70
Skärgårdens Kina Wok	08-501 51 208

Dalarös omnejd – Dalarö's surroundings

Dalarö Skans	08-20 10 82
Karlslunds Hamnkrog, Dalarövägen	08-500 333 18
Smådalarö Gård	08-501 551 00

Fjärdlång

Fjärdlångs hamncafé	073-595 53 03
---------------------	---------------

Gålö

Frönäs gård/Gålö gårdsmejeri (butik och café)	070-234 23 01
Gålögrillen	08-500 333 14
Oxnö kiosk och servering	0730-22 74 17
Restaurang Gålö Havsbad	08-500 338 80
Stegsholms Gårdscafé & Bageri	0703-28 65 93

Kymmendö

Carlssons Bakficka	08-501 542 65
--------------------	---------------

Muskö

Muskö Sjöökrog	08-500 450 80
----------------	---------------

Nåttarö

Nåttarö Krog	08-744 50 01
--------------	--------------

Ornö

Ornö krog	08-501 560 00
Ornö brödbod	070-777 33 03

Rånö

Rånö Källan	08-501 576 31
-------------	---------------

Södra kustremsan – The Southern Coastline

Almåsa Konferens	08-500 404 80
c/o Häringe Slott	08-504 204 40
Restaurang Horsfjärden, Årsta havsbad	08-500 348 88
Årsta Slott Gastronomi	08-500 320 10
Årstagrillen, Årsta Havsbad	076-900 36 20
Östnora Camping	08-500 410 00

Utö/Ålö

Krogen BåtsHaket (Ålö) och Lilla haket (Utö)	08-501 574 63
MATSSons Kök Mitt På Utö	08-501 573 50
Nya Dannekrogen	08-501 570 79
Utö Bakgård	070-015 19 00
Utö Vårdshus och Seglarbaren	08-504 20 300

Tyresta nationalpark

Caféet i Tyresta	08-777 49 35
------------------	--------------

Golfrestauranger – Golf restaurants

Fors Golf (lättare rätter)	08-500 268 70
HaningeStrand Golfrestaurang	08-707 06 60
Restaurang Kaffeladan/Husby golfbana	08-500 322 65
Årsta Slott Gastronomi	08-500 320 10

Matbutiker – Food stores

Dalarö, Norbergs Livs	08-501 502 60
Dalarö Lanthandel	08-501 500 50
Gålö, Handlarn	08-500 330 02
Kymmendö, Kymmendöservice	08-501 542 65
Muskö, Sandells Livs	08-500 460 46
Nåttarö Handelsbod	08-520 400 15
Ornö, Butiken på Ornö (vid Kyrkviken)	08-501 560 00
Rånö, Rånöbutiken	08-501 571 22
Sanda gårdsmejeri (vid Österhaninge kyrka)	070-729 58 38
Tyresta Lanthandel	070-671 85 48
Utö Livs	08-501 570 05
Åva kiosk & camping	08-770 77 13





Bo Accomodation

HOTELL, KONFERENS, FESTLOKALER HOTEL, CONFERENCE, ASSEMBLY ROOMS

Dalarö

Dalarö Hotel Bellevue	08-501 504 10 www.dalarohotel.com
Dalarö Skans	08-20 10 82 www.dalaroskans.com
Smådalarö Gård	08-501 551 00 www.smadalarogard.se

Gålö

Gålö Havsbad	08-500 338 80 www.galohavsbad.se
--------------	-------------------------------------

Ornö

Ornö krog (dagkonferens)	08-501 560 00 www.ornokrog.se
--------------------------	----------------------------------

Utö

Gula Villan	08-501 574 10 www.gulavillanuto.se
Utö Vårdshus	08-504 203 00 www.utovardshus.se

Södra kustremsan – The Southern Coastline

Almåsa Konferens	08-500 404 80 www.almasa.se
c/o Häringe Slott	08-504 204 40 www.haringeslott.se
Årsta Slott Gastronomi (dagkonferens)	08-500 320 10 www.arstaslottgastronomi.se

Handen

Quality Hotel Winn Haninge	08-745 75 00
<i>öppnar hösten 2016/opens during fall 2016</i>	www.winnhaninge.se
Vega Stadshotell	08-777 22 91 www.vegastadshotell.se

VANDRARHEM, STUGOR OCH CAMPING YOUTH HOSTELS, COTTAGES AND CAMPING GROUNDS

Dalarö

Dalarö turistbyrå (stugor, cottages)	08-501 508 00 www.dalaro.se
Vandrarhemmet Lotsen	070-450 18 80, 08-501 509 20 www.vandrarhemmetlotsen.se

Fjärdlång

Vandrarhem, stugor och camping	073-595 53 03 www.fjardlang-huvudskar.se
Norrörtorpet	08-123 125 34 www.skargardsstiftelsen.se

Gålö

Ekuddens vandrarhem	070-760 92 90 www.ekuddensvandrarhem.se
Frönäs gård B&B	070-234 23 01 www.galogardsmejeri.se
Gålö, Björnö B&B	08-500 274 00
Gålö Havsbad	08-500 338 80
stugor, camping, vandrarhem	www.galohavsbad.se
Stegsholms Gård B&B	070-237 89 36 www.stegsholmsgard.se

Huvudskär

Vandrarhem Tullhuset	08-123 125 34 www.skargardsstiftelsen.se
----------------------	---

Inlandet – Inland

Brandbergens vandrarhem	08-448 54 55 www.brandbergensvandrarhem.se
Sadelmakartorp B&B	070-249 88 01 www.sadelmakartorp.se
Tyresta B&B	070-671 85 48
Åva Kiosk & Camping	08-770 77 13 www.avakioskcamping.se

Nåttarö

Nåttarö Vandrarhem, Stugor & Camping	08-520 155 40 www.nattaro.se
--------------------------------------	---------------------------------

VANDRARHEM, STUGOR OCH CAMPING

YOUTH HOSTELS, COTTAGES AND CAMPING GROUNDS

Ornö

(stugor, cottages)

Aspbacken

073-705 44 84

www.ornohalsa.com

Brunnsvikens B&B

08-501 581 00

www.ornobatvarv.se

Hässelmara stuga

070-393 00 02

Ornö krog

08-501 560 00

Lättinge

08-501 560 21

Mörbyfjärden

073-667 25 77

Mörbyfjärden B&B

0730-35 10 97, 0705-65 76 10

Söderviken B&B, Norra Ornö

08-748 99 93, 076-040 75 50

Utsikten vid Brunnsviken

070-494 73 75

Vargvik

08-661 40 90

Rånö

Rånö stuguthyrning

08-501 570 85

www.rano.se

Södra kustremsan – The Southern Coastline

Horsfjärdens Vandrarhem

070-497 12 67

www.horsfjarden.se

Östnora Camping

08-500 410 00

www.ostnoracamping.nu

Utö

Gula Villan

08-501 574 10

www.gulavillanuto.se

Utö camping

08-501 574 50

www.utogasthamn.se

UtoStuga

08-501 571 83, 070-251 01 21

www.utostuga.se

Utö turistbyrå (stugor/cottages)

08-501 574 10

www.uto.nu

Vandrarhemmet Skärgården, STF

08-504 203 00

www.utovardshus.se



Turistinformation *Tourist Information*

TURISTBYRÅER I HANINGE/TOURIST BUREAUS IN HANINGE

Dalarö Turistbyrå 08-501 508 00, www.dalaro.se
Utö Turistbyrå 08-501 574 10, www.uto.se

LOKAL INFORMATION/LOCAL INFORMATION

Fjärdlång 073-595 53 03, www.fjardlang-huvudskar.se
Gålö, Stegsholm 0703-28 65 93, www.stegsholmsgard.se
Gålö, Skälåker 08-500 338 80, www.galohavsbad.se
Kymmendö 08-501 542 65, www.kymendo.se
Ornö, Kyrkviken 08-501 580 00, www.orno.se
Ornö, Brunnsviken 08-501 581 00, www.orno.se
Muskö 08-500 450 80, www.musko.nu
Nåttarö 08-520 155 40, www.nattaro.se
Rånö 08-501 570 85, www.rano.se
Södra kustremsan/The Southern Coastline 08-504 204 40,
www.haringeslott.se
Tyresta 08-745 33 94, www.tyresta.se
Handen (centrala/central Haninge) 08-606 81 09

TURISTINFORMATION I STOCKHOLM/ TOURIST INFORMATION IN STOCKHOLM

Stockholm Visitor Center 08-508 285 08,
www.visitstockholm.se
Stockholm Info 08-53 33 73 00, www.stockholminfo.se
Stockholm Mobile Tourist Information www.savormedia.se
Stockholm Archipelago www.stockholmarchipelago.se

VÄRD I HANINGE/HOSTS IN HANINGE

Här kan du också få broschyrer, kartor och information.
Se lista över samtliga Vård i Haninge på www.visithaninge.se
Here you can also get brochures, maps and information.
Se a list over all Hosts in Haninge, at www.visithaninge.se

EVENEMANG/EVENTS

Se www.haninge.se/evenemang, www.visithaninge.se och
turistbyråernas webbplatser.
*Check out www.haninge.se/evenemang, www.visithaninge.se
and the tourist bureau's web sites.*

www.visithaninge.se

Utgiven 2016 av Haninge kommun i samarbete med Haninges besöksnärings och turistbyråer.

Ansvarig utgivare: Margaretha Picano, Haninge kommun
Projektledare: Magnus Wegler, Haninge kommun
Foto fram- och baksida: Magnus Wegler.
Karta: Kart- och måtenheten Haninge kommun
Texter: Josefin Ekberg, Margaretha Picano, Magnus Wegler
Tryckeri: Ljungbergs tryckeri AB
Tryckår: 2016

Grafisk form: Maria Aspelin, Haninge kommun

Fotografer: Bosse Lind (sid 11, 25, 31), Christer Lundin (sid 8, 17, 18), Eva Simonson (sid 4, 9, 12, 15, 19, 20), Fredrik Hjerling (sid 3, 5, 6, 7, 10, 13, 14, 15, 20, 21, 22, 27, 28, 35, 37), Magnus Wegler (sid 9, 13, 16, 23, 24, 26, 32, 33, 35, 40), Marit Anteskog (sid 10), Andreas Olsson/Sjöhistoriska museet (sid 7), Erik Wijnbladh (sid 17), Calle Strandh (sid 34), Johnér bildbyrå (sid 8), Jan Töve/Johnér bildbyrå (sid 24), Tommy Andersson/Scandinav bildbyrå (sid 19), Stephan Berglund/Scandinav bildbyrå (sid 13), Kicki Funbo/Scandinav bildbyrå (sid 15), Calle Bredberg/Scandinav bildbyrå (sid 23), Magnus Ström/Scandinav bildbyrå (sid 29), Jörgen Wiklund/Scandinav bildbyrå (sid 33), Malcolm Hanes/Johnér bildbyrå (sid 39), Amanda SVEED/Scandinav bildbyrå (sid 42), Scandinav bildbyrå (sid 30).

Reservation för eventuella sak- och/eller skrivfel



www.visithaninge.se



Haninge
kommun

tel 08-606 70 00 www.haninge.se