

Rapport Medborgardialog för Översiktsplan 2050

Våren 2024



Foto: Olof Holdar



Innehåll

1. Bakgrund och syfte.....	3
2. Metod och genomförande.....	3
2.1 Vilka har svarat på enkäten?.....	4
3. Sammanfattning av resultat.....	5
3.1 Fråga: Beskriv Haninge idag år 2024 med 3 till 5 ord.....	5
3.2 Fråga: Vilken plats i Haninge (kommun) är viktig för dig?	7
3.3 Fråga: Vad tycker du är viktigast att utveckla i Haninge fram till år 2050?.....	9
3.4 Fråga: Beskriv Haninge år 2050 med 3 till 5 ord	11
3.5 Framtidsbild: Beskriv vad du vill se, göra och känna i Haninge år 2050.....	13
3.6 Fråga: Finns det något du vill lägga till som rör denna enkät eller arbetet med den nya översiktsplanen?.....	15
4. Kommunikering av resultatet	16

1. Bakgrund och syfte

Arbetet med att ta fram en ny översiktsplan för Haninge kommun har börjat. Den nya översiktsplanen fokuserar på tiden fram till år 2050 med vissa utblickar mot år 2070. Arbetet startade i oktober år 2023 genom ett beslut i kommunfullmäktige och förväntas bli klart genom beslut i kommunfullmäktige i juni år 2026.

Syftet med denna medborgardialog var att hämta in tankar, idéer och synpunkter om dagens och framtidens Haninge i ett tidigt skede av arbetet med att ta fram den nya översiktsplanen, utan att det finns ett förslag framme än. Ytterligare ett viktigt syfte med undersökningen har varit att sprida information om att arbetet har påbörjats, hur det kommer att gå till och vilka möjligheter som kommer finnas framgent att lämna synpunkter på översiktsplanens innehåll.

2. Metod och genomförande

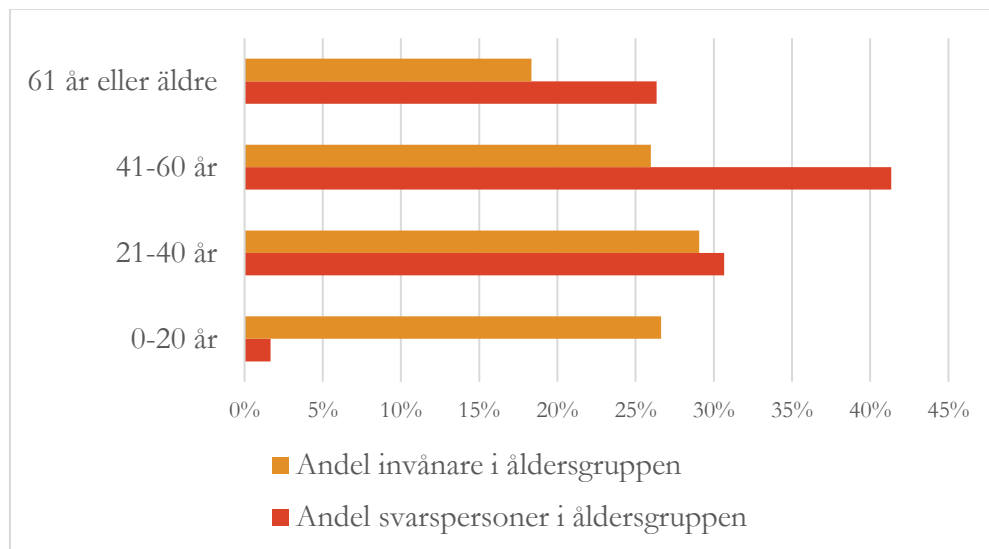
Dialogen genomfördes genom en webbenkät som kunde besvaras under perioden 17 april - 17 maj 2024 och marknadsfördes via kommunens hemsida och Facebook, Mitt i Haninge och genom uppsatta flygblad på anslagstavlor runt om i kommunen. Enkäten innehöll följande frågor:

- **Beskriv Haninge idag år 2024 med 3 till 5 ord**
Hur upplever du Haninge idag? Beskriv med 3 - 5 ord genom att klicka i alternativen här nedanför. Det kan handla om både positiva och negativa saker – det viktiga är din upplevelse. Alternativen här nedanför är exempel på ord du kan använda genom att klicka i dem. Om du i stället vill använda egna ord kan du skriva dem i textrutan längst ned.
- **Vilken plats i Haninge (kommun) är viktig för dig?**
Här kan du berätta om en viktig plats i Haninge med max 500 tecken. Du kan också markera ut platsen på en karta.
- **Vad tycker du är viktigast att utveckla i Haninge fram till år 2050?**
I kommunens översiktsplan hanteras bland annat nedanstående ämnesområden. Välj tre ämnesområden som är viktiga för dig i kommunens utveckling. Motivera gärna dina val i textrutan längst ned.
- **Beskriv Haninge år 2050 med 3 till 5 ord**
Hur tror du Haninge kommer se ut år 2050? Beskriv vad du tror med 3 till 5 ord. Det kan handla om både positiva och negativa saker - det viktiga är din upplevelse. Alternativen här nedanför är exempel på ord du kan använda genom att klicka i dem. Om du i stället vill använda egna ord kan du skriva dem i textrutan längst ned.
- **Framtidsbild: Beskriv vad du vill se, göra och känna i Haninge år 2050**
- **Finns det något du vill lägga till som rör denna enkät eller arbetet med den nya översiktsplanen?**

2.1 Vilka har svarat på enkäten?

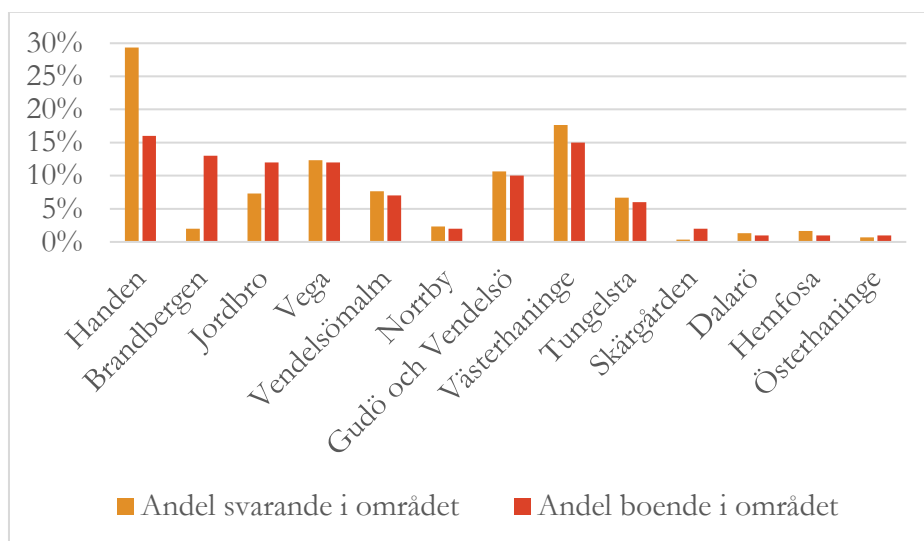
Totalt besvarades enkäten av 300 personer. Det har varit möjligt att bara besvara enskilda frågor, vilket gör att antalet svar varierar mellan frågorna.

Av de som svarat på enkäten är 67 procent kvinnor, 31 procent män och resterande annan könstillhörighet/vill inte ange kön. 41% av de som har svarat är i åldrarna 41 - 60 år, följt av 31% mellan 21 - 40 år, 26% över 61 år och 2% under 20 år. Andelen svars personer under 20 år är betydligt mindre än hur fördelningen i kommunen ser ut, medan det omvända gäller för personer över 40 år.



Figur 1 Diagram som visar svars personernas åldersfördelning

Nästan alla, 96% procent, som har besvarat enkäten anger att de bor i kommunen. Av dem bor flest i Handen, Västerhaninge och Vega. Svarefrekvensen i Brandbergen och Jordbro är lägre i förhållande till hur många som bor där, medan svarefrekvens är högre i Handen i förhållande till andelen som bor där.



Figur 2 Diagram som visar svars personernas fördelning mellan kommundelar

3. Sammanfattning av resultat

3.1 Fråga: Beskriv Haninge idag år 2024 med 3 till 5 ord

På denna fråga ombads svarspersonerna att beskriva hur de upplever Haninge idag med tre till fem ord. Som stöd fanns exempelord att använda, men också möjlighet att ange egna ord. Totalt svarade 274 personer. Resultatet för exempelorden redovisas i ett ordmoln nedan och de svar där egna ord användes för att beskriva Haninge sammanfattas i text nedan.



Figur 3 Ord som beskriver Haninge idag enligt svarspersonerna

Sammanfattningen av svaren där de svarande har använd sina egna ord tyder på att Haninge upplevs som en samling av flera "småsamhällen", där var och en har sin unika karaktär, vilket kan ge känslan av att helheten Haninge ofta känns oviktig och främmande. Förbättringsområden som tas upp bland synpunkterna är:

Otrygghet och bristande samhällsplanering: Många uttrycker oro över bristande trygghet, dåligt underhållna områden, och en ogenomtänkt samhällsplanering som skapar isolering och försvårar tillgången till natur.

Infrastruktur och byggprojekt: Det pågår många ofärdiga byggprojekt som kritiseras för att vara smutsiga och otrevliga. Handterminalen nämns som ett sådant område.

Natur och miljö: Trots att Haninge är en skärgårdskommun, med stor potentiell kopplat till skärgården, uttrycker flera svarspersoner en frustration över brist på underhåll och tillgänglighet till dessa områden.

Kommunikation och service: Flera svarspersoner uttrycker en frustration över kommunikationerna till och från de centrala delarna av Stockholm samt service och underhåll i kommunen, inklusive bristande snöröjning och skötsel av offentliga platser.

Dessa synpunkter pekar på att invånarna önskar en mer sammanhållen och bättre planerad kommun som kan bättre integrera de olika delarna av Haninge, samtidigt som de naturliga och kulturella resurserna tas till vara på ett mer effektivt sätt.

Utöver de förbättringsområden som nämns i synpunkterna kring Haninge kommun år 2024, finns det även många positiva aspekter som lyfts fram av invånarna:

Natur och Skärgård: Haninge uppskattas för sin skärgårdskaraktär och tillgången på natursköna områden. Det finns en tydlig uppskattning för kommunens grönområden, parker och tillgång till vatten, vilket anses som en stor tillgång.

Potentiell mångfald av aktiviteter: Det finns en uppfattning om att kommunen har oanvända resurser som skulle kunna användas för att skapa mer liv och aktivitet, särskilt i områden som Rudan.

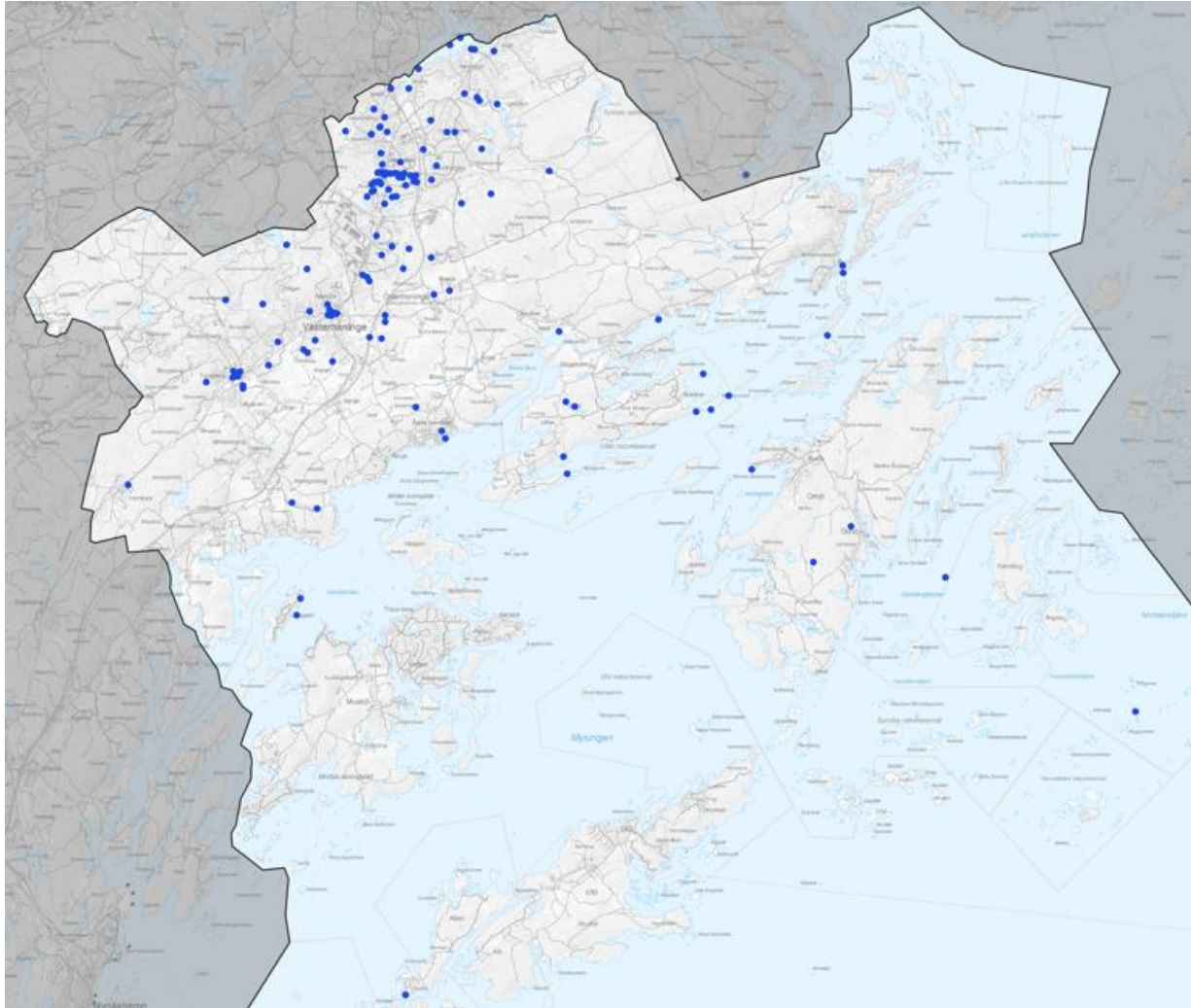
Samhällsgemenskap: Vissa delar av kommunen, såsom Tungelsta och Västerhaninge, framhålls för att ha en småstadskänsla som invånarna värderar högt och vill bevara. Dessa områden anses ge en trygg och familjevänlig miljö.

Variation av miljöer: Haninge beskrivs som en varierad kommun där olika delar erbjuder olika kvaliteter, från urbana miljöer till landsbygd, vilket berikar invånarnas livsmiljö.

Dessa positiva aspekter visar att det finns en grundläggande uppskattning för Haninges naturliga och samhälleliga resurser och att dessa är viktiga för kommunens attraktivitet och invånarnas välbefinnande.

3.2 Fråga: Vilken plats i Haninge (kommun) är viktig för dig?

Vid den här frågan ombads svarspersonerna berätta om en viktig plats i kommunen, vilket 166 personer valde att göra. Möjlighet fanns också att markera ut platsen på en karta, vilket gjordes i 138 av svaren. I kartan nedan visas samtliga platser som markerades ut.



Figur 4 Karta som visar Haningebornas viktiga platser

De viktiga platserna inkluderar:

Naturrelaterade platser:

- Tyresta Nationalpark – Ett uppskattat naturområde för rekreation och avkoppling.
- Rudanområdet – Inkluderar Rudans friluftsområde, uppskattat för dess tillgång till natur och rekreativa aktiviteter.
- Dalarö och Gålö – Beskrivs som pittoreska och skärgårdsrelaterade områden som är viktiga för både boende och turister.

- Skärgården generellt – Olika delar av Haninges skärgård lyfts fram som viktiga för kommuninvånarna.
- Skogsområden – Specifikt Norrbyskogen, och skogsområdena vid Söderby och Ramsdalen, är betydelsefulla för friluftsliv och rekreation.

Bostads- och centrumområden:

- Centrala Handen – Inklusive Haninge centrum och området kring Rudans naturreservat.
- Västerhaninge – Beskrivs som en central knutpunkt med närhet till både natur och nödvändiga faciliteter.
- Jordbro – Området är viktigt men även innehåller även utmaningar vad gäller upplevelsen av trygghet och centrumkvalitet.
- Vega – Nämns som en växande del av kommunen med blandning av natur och stadsutrymme, men med brist på parker och lekplatser.

Rekreativa och sociala mötesplatser:

- Eskilsparken – Uppskattas för dess lugn och möjligheter till samvaro.
- Handens köpcentrum och Pendeltågsstation – Viktiga för dagligvaruhandel och transport.
- Områden med kulturell och historisk betydelse – Som Tyresta by och Ornö, som även uppskattas för sin natursköna miljö och lugn.

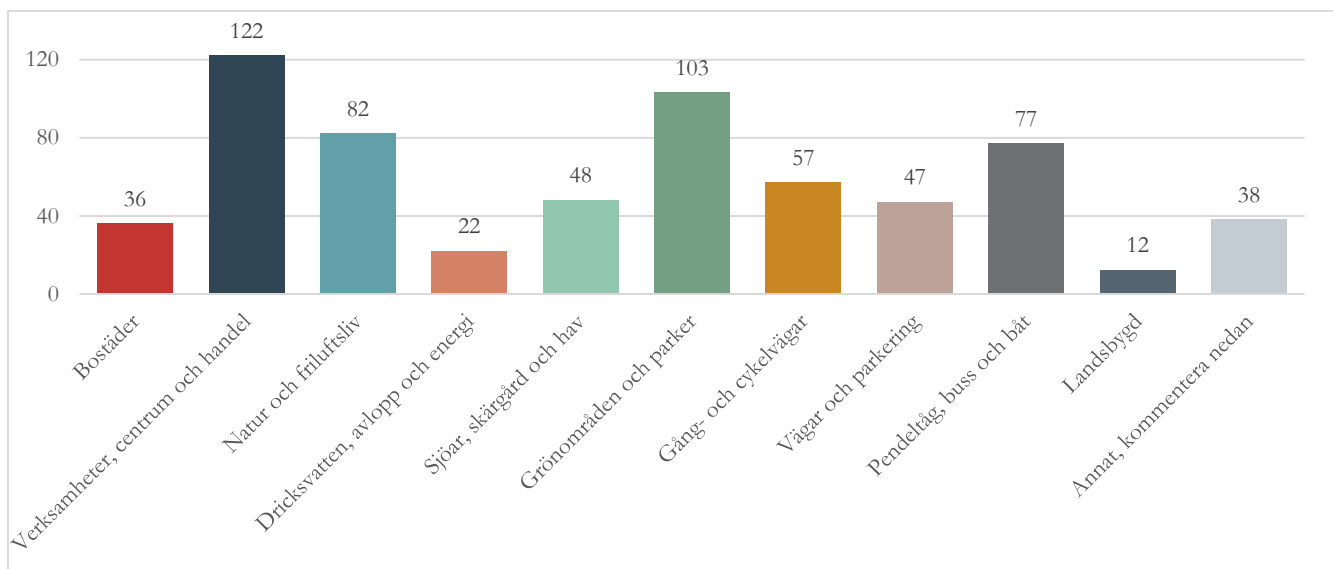
Specifika önskemål om infrastruktur:

- Cykelvägar och bättre kollektivtrafik – Speciellt viktiga för att förbättra tillgängligheten till natur och centrum utan att behöva använda bil.
- Bättre faciliteter i naturområden – Som förbättrade sittplatser och underhåll av eldplatser, särskilt i Tyresta.

Dessa platser och aspekter av livet i Haninge framstår som centrala i invånarnas syn på hur deras kommun ska utvecklas och förvaltas. Det är tydligt att en balans mellan bevarandet av natur och utveckling av stadsdelar är viktigt för Haningeborna.

3.3 Fråga: Vad tycker du är viktigast att utveckla i Haninge fram till år 2050?

Totalt 233 personer svarade på frågan om vad som är viktigast att utveckla i Haninge kommun fram till år 2050, som är översiktsplanens tidsperspektiv. Ämnesområdena som fanns att välja på utgår från kategorierna i Boverkets översiktsplanemodell. Det fanns också möjlighet att motivera sina val i fritext samt att ange egna viktiga områden.



Figur 5 Antalet svar om vad som är viktigast att utveckla i Haninge fram till år 2050

Motiveringarna till svaren tyder på en önskan om en balans mellan att bevara kommunens natursköna värden samtidigt som man utvecklar dess infrastruktur och lokala service. Här är en sammanfattning av de huvudsakliga önskemålen:

Bebyggelse och bostäder:

- Bibehålla lantlig karaktär samtidigt som stadsnära bekvämligheter och service förbättras.
- Undvika höghus och tät bebyggelse för att upprätthålla rymlighet och luftighet.
- Bygga nya, tillgängliga bostäder med fokus på att stödja både äldre och yngre generationer.

Grönska och vatten:

- Stor vikt bör läggas vid att bevara och utveckla grönområden och naturreservat.
- Utveckla skärgården med bättre båtförbindelser och restauranger för att öka attraktiviteten.
- Skydda vattendrag och sjöar och förbättra tillgängligheten till dessa naturresurser.

Infrastruktur och trafik:

- Förbättra och utöka kollektivtrafiken för att göra det enkelt att resa både inom och utanför kommunen.
- Bygga och underhålla vägar och cykelvägar.

- Förbättra parkeringsmöjligheter och tillgång till dessa, särskilt i närheten av kollektivtrafikpunkter.

Lokaler och mötesplatser:

- Utveckla kommunens befintliga centrumområden med blandad handel och service, inklusive grönområden och lekplatser.

Anläggningar och offentlig service:

- Investera i samhällsservice som vård, skola och äldreomsorg för att förbättra livskvaliteten för alla åldrar.
- Upprätta nya utbildningsplatser och kanske till och med ett universitet för att höja kommunens status.
- Satsa på kultur- och idrottsanläggningar som kan stärka gemenskap och lokalt engagemang.
- Utveckla infrastruktur som stödjer både fritid och turism, inklusive förbättrade rekreationsområden och turistfaciliteter.
- En hållbar utveckling där Haninges unika natur bevaras och samtidigt kommunen moderniseras och görs mer tillgänglig och attraktiv för både boende och besökare. Denna balans mellan bevarande och utveckling anses vara avgörande för kommunens framtida livskvalitet och attraktionskraft.

3.4 Fråga: Beskriv Haninge år 2050 med 3 till 5 ord

På denna fråga fick svarspersonerna svara på vilka ord de tror bäst kommer beskriva Haninge år 2050. Precis som på frågan om vilka ord som beskriver Haninge idag fanns exempelord att använda samt möjligheten att använda egna ord. 208 personer svarade på denna fråga. Resultatet för exempelorden redovisas i ett ordmoln nedan:



Figur 6 Ord som beskriver Haninge år 2050 enligt svarspersonerna

Sammanfattningen av svaren där svarspersonerna har använt egna ord om Haninge kommun år 2050 visar en blandning av oro och hopp. Många är oroliga att vissa delar av kommunen, såsom Haninge Centrum, Vega, Jordbro och Brandbergen, kommer att bli nedgångna och otrygga om inte åtgärder vidtas. Å andra sidan ses Dalarö, Västerhaninge och Tungelsta som områden med potential att utvecklas i framtiden.

Huvudpunkterna från synpunkterna inkluderar:

Oro över hög exploatering och urbanisering: Det finns en utbredd oro över att Haninge kommer att bli för urbaniserat och tätbebyggt, vilket skulle skapa otrygga och mindre trevliga miljöer.

Klimat- och miljöfokus: Många uttrycker en önskan om att Haninge ska vara klimatsmart och integrera kretslopp och återbruk i sin utveckling. En grönskande kommun med ett levande folkliiv ses som ideal.

Bevarande av natur och kultur: Det finns en stark önskan om att bevara Haninges naturliga och kulturella resurser, inklusive en levande skärgård och landsbygd. Många betonar vikten av att inte förstöra kommunens unika karaktär genom att göra den likadan som andra förortsområden.

Samhällsstruktur och segregation: Det finns en oro över att vissa områden blir segregerade eller försummade, samt en kritik mot hur vissa villaområden hanterar parkering och underhåll.

Säkerhet och trygghet: En återkommande punkt är otryggheten i vissa delar av kommunen, särskilt kring kollektivtrafikknutpunkter. Det finns en känsla av att invånarnas oro inte tas på allvar.

Sammanfattningsvis uttrycker invånarna både oro för en negativ utveckling och hopp om en hållbar, trygg och inkluderande framtid, där Haninges unika karaktär bevaras och där man tar tillvara på de gröna områdena och kulturella värdena.

3.5 Framtidsbild: Beskriv vad du vill se, göra och känna i Haninge år 2050

För Haninge kommun år 2050 framträder i svaren att en del teman är mer förekommande än andra. Svaren sammanfattas här under rubriker som motsvarar de mest förekommande teman:

Bebyggelse och bostäder:

- Bevara låg bebyggelse utan höghus och bibehåll småstadskänslan.
- Fler småhus och ungdomsbostäder, särskilt nära centrum och transportknutpunkter.
- Varierade bostadsområden med en balans mellan villor, radhus och lägenheter för att minska segregation.

Grönska och vatten:

- Stärka och bevara grönområden samt naturreservat.
- Tillgång till orörd natur, skogar, parker och stränder ska bibehållas och utvecklas.
- Uppskatta och skydda vattenmiljöer, inklusive sjöar och havsområden.

Infrastruktur och trafik:

- Utveckla infrastrukturen så att det är enkelt att navigera inom kommunen med både kollektivtrafik och cykel.
- Minska bilberoendet genom bättre kollektivtrafik och cykelvägar, samt genom att erbjuda fler och bättre anslutningar till Stockholm och närliggande kommuner.
- Skapa trygga och effektiva transportmöjligheter som underlättar daglig pendling och fritidsresor.

Lokaler, mötesplatser och service:

- Utveckla centrumområdena till levande mötesplatser med ett rikt utbud av butiker, kaféer och kulturella aktiviteter.
- Skapa fler offentliga samlingsplatser som är attraktiva och inbjudande, med grönska och moderna faciliteter.
- Investera i kulturhus, teatrar och andra offentliga anläggningar som erbjuder rikliga fritids- och utbildningsmöjligheter.
- Uppföra nya sjukvårdsinrättningar nära transportcentrum för bättre tillgång till specialiserad vård.
- Öka antalet och kvaliteten på utbildningsanläggningar för att attrahera nya invånare och stimulera tillväxt.

- Förbättra och utöka anläggningar för sport och rekreation, inklusive simhallar och parkourparker.
- En hållbar utveckling där kommunen är en attraktiv, trygg och levande plats med starkt fokus på naturbevarande, högkvalitativ bebyggelse och tillgänglighet, samt enkel tillgång till både moderna stadsfaciliteter och lugna naturområden.

3.6 Fråga: Finns det något du vill lägga till som rör denna enkät eller arbetet med den nya översiktsplanen?

Svaren på frågan har stor spridning men det finns en del återkommande teman. Sammanfattning av svaren har sammanställts under följande rubriker:

Byggstrategier och stadsutveckling:

- **Förhindra täta byggnationer och höghus:** Många av respondenterna föredrar lägre byggnader och vill undvika täta bostadsområden, speciellt i naturnära områden. Fokus ligger på att bevara natur och skapa trivsamma miljöer där människor vill stanna.
- **Centrumutveckling:** Specifik önskan finns om att utveckla Handens centrum med fler butiker och sociala mötesplatser som biografen och ungdomsgårdar.
- **Infrastruktur:** Förbättrade cykelvägar efterlyses för att främja enkel åtkomst till bad och natur, samt bättre kollektivtrafik och infrastruktur.

Miljö och natur:

- **Bevarande av natur:** Stor vikt läggs vid att bevara befintlig natur och grönområden. Det finns starka åsikter mot kalhyggen och för att låta områden som Norrby förbli orörda.
- **Integration av natur i boendemiljöer:** Det betonas att natur inte bara ska bevaras utan även integreras i stadsutvecklingen för att skapa hälsosamma och attraktiva livsmiljöer.

Socialt och kulturellt liv:

- **Sociala strukturer och mötesplatser:** Det finns en önskan om fler platser för gemenskap och rekreation, inklusive parker och aktivitetsområden för alla åldrar.
- **Stöd till lokala initiativ:** Invånarna vill se mer stöd och öppenhet för folkrörelser och lokala initiativ, och ett uttryckt behov av att bevara och förbättra de lokala centrumen och servicepunkterna.

Kommunikation och delaktighet:

- **Bättre kommunikation:** Det efterfrågas klarare kommunikation kring stadsplaneringsprojekt och större delaktighet i beslutsprocessen för att se till att invånarnas röster hörs och att planerna speglar deras önskemål.

Dessa synpunkter speglar en önskan om att utveckla Haninge på ett sätt som respekterar både den naturliga miljön och invånarnas behov av samhörighet och tillgänglighet, samtidigt som man undviker överexploatering och bevarar kommunens unika karaktär.

4. Kommunicering av resultatet

Resultatet från medborgardialogen har delgivits projektgruppen inklusive projektledare och projektägare för arbetet med att ta fram den nya översiktsplanen genom utskick och presentation av denna rapport. Rapporten har också tillgängliggjorts via kommunens hemsida:
haninge.se/op2050