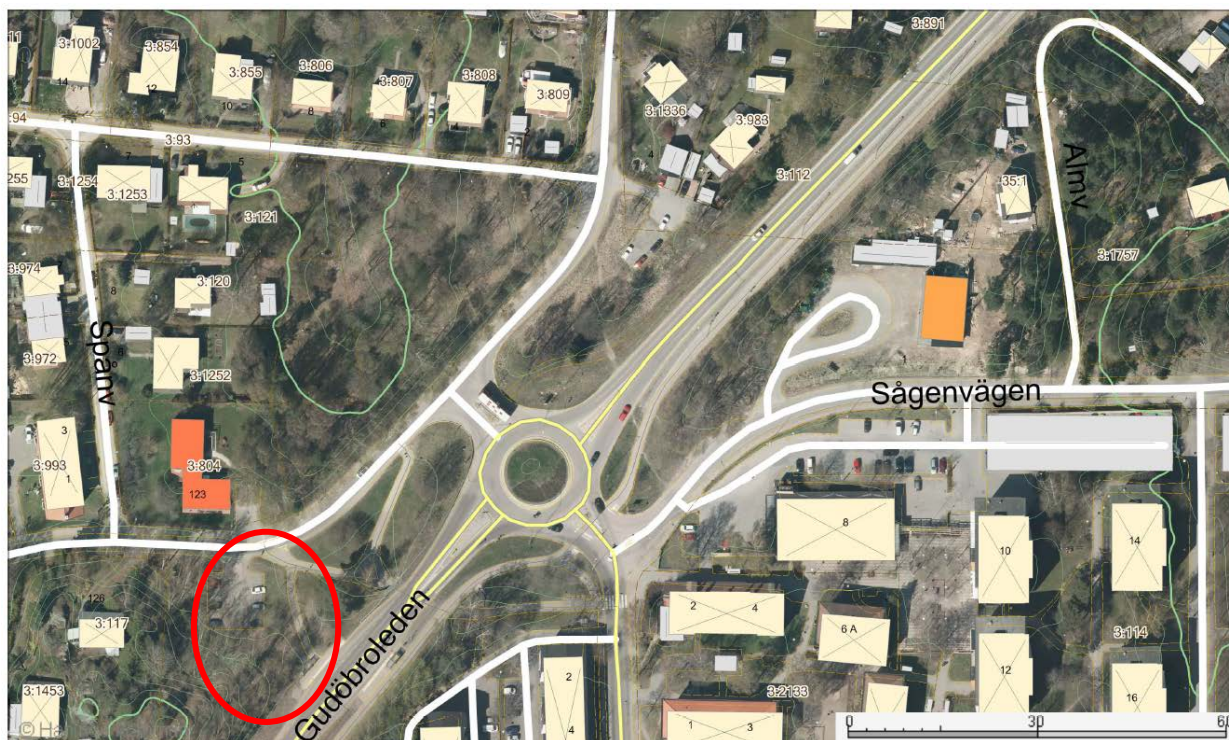


BEHOVSBEDÖMNING

Detaljplan för Vendelsö 3:1714, infartsparkering Sågen
Vendelsö



Del 2: Sammanfattning av behovsbedömning

Projektet:

Detaljplanen syftar till att skapa en infartsparkering för motorfordon (personbilar) och cyklar som ska möjliggöra byte till kollektivtrafik för vidare färd mot Stockholm eller centrala Haninge. Placeringen av infartsparkeringen är strategiskt belägen i närheten av kollektivtrafikhållplatsen Vendelsö Sågen och lokalcentrumet Sågen och säkra och gena gångvägar till dessa målpunkter är viktiga, trots att de åtgärderna ligger utanför planens område.

Platsen:

Planområdet är beläget direkt söder om cirkulationsplatsen Vendelsökorset. Området ligger cirka 5,5 kilometers resväg från centrala Handen. Själva planområdet omfattar cirka 2 500 m² och ingår i fastigheten Vendelsö 3:1714 som ägs av Haninge kommun. Planområdet består idag av en parkeringsplats samt en mindre dunge med yngre triviallöv. Planområdet bedöms inte hålla några högre naturvärden eller rekreativa värden.

Områdets jordart består främst av isälvssediment, postglacial finsand samt berg med goda grundläggningsförhållanden. Området är idag till viss del hårdgjort av parkeringsytan, men infiltration/perkulation förekommer till viss del på naturmarken. Planområdet ligger enligt SGU på ett grundvattenmagasin (ej grundvattenförekomst). Uttagsmjöjligen från grundvattenförekomsten är idag låg, men magasinet hänger samman med ett mer betydande magasin nordöst om planområdet. Perkulerat vatten från planområdet rinner mot detta grundvatten. Inom planområdet finns inget ytvatten. Recipient för områdets dagvatten är Drevviken, som omfattas av MKN för vatten. Drevviken har enligt de senaste klassningarna otillfredsställande ekologisk status och uppnår ej god kemisk status. MKN är satt till God kemisk status samt God ekologisk status 2027. Dagvatten leds idag ned i kommunens dagvattensystem. Länsstyrelsens lågpunktskartering för skyfall över större ytor från 2015 visar att gång- och cykeltunneln under Gudöbroleden riskerar att bli vattenfylld vid kraftigt regn.

Idag reser många med bil till och från Vendelsö då tillgänglighet till kollektivtrafik längre ut på Vendelsö är begränsad och tillgängliga platser på befintlig infartsparkering är för få. Partikelhalten är något förhöjd kring Gudöbroleden. Vägen kantas dock av vegetation som bidrar till luftrening. Luftkvaliteten i kringliggande bostadsområden bedöms som god. Omgivningen är idag påverkad av motorljud från Gudöbroleden.

På andra sidan Gudöbroleden ligger lokalcentrumet Sågen som fungerar som mötesplats för närboende. Här finns service i form av mataffär, kiosk, pizzeria, frisör, däckverkstad med mera. Gång- och cykelstråket som går längs med Gudöbroledens östra sida är ett av två regionala cykelstråk som sträcker sig genom Haninge kommun. Gång- och cykeltunneln under Gudöbroleden fungerar som rörelsestråk för boende väst om vägen. Planområdet kan möjligen upplevas otryggt då belysning saknas och uppsikt från kringliggande bebyggelse är låg. Gång- och cykelvägarna upp från tunneln mot busshållplatserna saknar egen belysning.

Påverkan:

Planen bedöms medföra något negativ påverkan på natur, då naturmark tas i anspråk. Inga värdefulla biotoper, arter eller ekologiska samband kommer dock att påverkas. Planen kommer att medföra något minskad infiltration av dagvatten. Påverkan bör dock vara liten då området till viss del består av berg. Dagvattnet kommer att vara något mer förorenat än idag då fler bilar kommer att röra sig på platsen. Ökningen bör dock vara liten i jämförelse med dagsläget, MKN för ytvatten bedöms därför inte påverkas i nämnvärd omfattning. Planen medför även något minskad perkulation till grundvattnet och något ökad föroreningsrisk av grundvattnet, påverkan bör dock vara liten då området till viss del består av berg utan infiltrationsmöjlighet samt att parkeringens dagvatten kommer att ledas till dagvattensystemet.

Planen kan ha negativa konsekvenser för trygghet om belysning saknas och tunneln översvämmas så att människor tvingas gena över Gudöbroleden istället. Att fler människor genar över vägen är även negativt för trafiksäkerheten. Om belysningsåtgärder samt åtgärder för att avhjälpa befintlig översvämningsrisk sätts in kan tryggheten stärkas (detta ligger dock utanför planarbetet). Planen har möjlighet att medföra positiv påverkan för CO₂ utsläpp och luftkvalitet då resande styrs från bil till kollektivtrafik och cykelpendling främjas. Planens placering vid Sågen centrum medför goda möjligheter till service i samband med färdbyte.

Motiverat ställningstagande:

Planen medför negativ påverkan för främst trafiksäkerhet, om fler människor genar över vägen vid översvämning av tunneln. Planen medför något negativ påverkan för infiltration av dagvatten och perkulation till grundvatten. Sammantagen bedöms detaljplanen inte medföra risk för betydande miljöpåverkan och en miljökonsekvensbeskrivning behöver inte utföras.

Planåtgärder* för att begränsa projektets miljöpåverkan:

- Möjligheterna att åtgärda den översvämningsrisk som finns i gång- och cykeltunneln bör ses över, detta arbete ligger dock utanför planarbetet.
- Åtgärder för att stärka tryggheten (belysning, skötsel av växtlighet) mellan infartsparkeringen och busshållplats bör ses över.

Behovsbedömningen är utförd av:

Miljöplanerare Anna Seffel och planarkitekt Erica Folkesson

*) Till planåtgärder räknas planbestämmelse eller åtgärder via tecknade avtal eller kommunalt beslutade och finansierade åtgärder.