

***PM Natur****Vegastaden detaljplan 4 och 5**Granskningsversion 2010-11-28**Naturvärdesbedömning**Vegastaden dp 4 + 5**Uppdragsnummer: 227237**Uppdragsansvarig: Åsa Wisén***Handläggare**

Åsa Wisén
08-566 412 59

Kvalitetsgranskning

Rebecka Karlsson
08-566 413 44

Innehållsförteckning

Sammanfattning	3
1 Inledning	3
1.1 Syfte.....	3
2 Omgivningen runt detaljplaneområdena fyra och fem.....	4
3 Övergripande områdesbeskrivning	5
3.1 Områdesskydd och dylikt	5
4 Beskrivning av delområden med rekommendationer	5
4.1 Detaljplaneområde 4.....	5
4.1.1 Delområde A - öppen mark.....	6
4.1.2 Delområde B – planterad barrskog	7
4.1.3 Delområde C – kuperad blandskog	7
4.2 Detaljplaneområde 5.....	10
4.2.1 Delområde E – utdikad mark samt kraftig brant	11
4.2.2 Delområde F – tomtmark.....	12
4.2.3 Delområde G – område söder om befintliga Hermanstorpsvägen	13
Underlagsmaterial och fältlitteratur	14

Bilaga 1: Karta över detaljplan fyra och fem med delområden

Sammanfattning

I Haninge planeras för den nya stadsdelen Vegastaden. Detta dokument redovisar en översiktlig naturvärdesbedömning har gjorts för detaljplaneområde fyra och fem för Vegastaden.

Detaljplaneområde fyra och fem består till stor del av kuperad skogsmark med fuktigare dalgångar och torra höjdparter. Inom detaljplaneområde fem finns dock bilväg och en tomtmark, även om karaktären på detaljplaneområde fem också är skogsmark i grunden.

Naturvärdena i området är till stor del förknippat med variationsrikedomen i höjd samt i tillgången på död ved. För att bevara en del av naturvärdena i detaljplaneområde fyra och fem rekommenderas att de kraftigaste branterna sparas tillsammans med en särskilt fuktig dalgång. Områden som föreslås undantåas från exploatering har skrafferats i bilaga 1. Frånsett dessa rekommendationer förutsätts att ett område som föreslagits som naturreservat undantas från exploatering.

1 Inledning

I ett område mellan de befintliga bostadsområdena Vega och Kolartorp i Haninge planeras utbyggnad av stadsdelen Vegastaden. Helt utbyggd kan Vega-staden innehålla cirka 3 000 nya bostäder, en ny pendeltågsstation, verksamheter, service och skola etc.



Karta 1. Översiktskarta. Rödmarkering visar programområdet. Norr är rakt upp i bilden.

Ett detaljplaneprogram för Vegastaden finns framtaget (programområdet visas i karta 1). Det godkändes av Haninge kommunfullmäktige i september 2006. Haninge kommun går tillsammans med markägare/exploatör nu vidare med att upprätta detaljplaner för delar av programområdet. Områdena för detaljplan fyra och fem, som detta dokument omfattar, visas i bilaga 1 till detta dokument. Dessa detaljplaneområden kommer i fortsättningen att benämnas ”planområdena”.

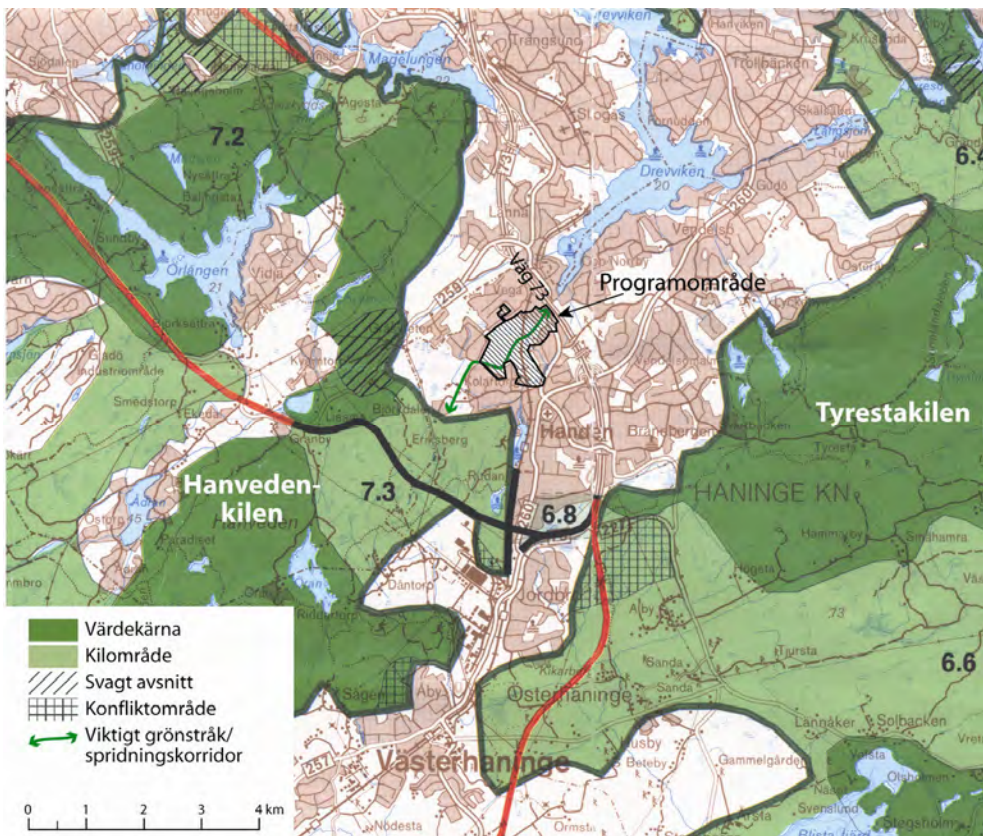
1.1 Syfte

Syftet med naturvärdesbedömningen, som redovisas i detta dokument, är att avgöra behov av och ge förslag till exploateringsanpassningar med hänsyn till naturvärden inom planområdena.

2 Omgivningen runt detaljplaneområdena fyra och fem

Öster om detaljplan fyra ligger järnvägen, Nynäsbanan, upphöjd på bank, se bilaga 1. Runt järnvägen är det mest öppen mark, vilken planläggs för bland annat bostäder samt ny pendeltågsstation (Vegastaden detaljplan 2). Söder om området för detaljplan fyra och fem ligger bostadsområdet Kolartorp (se bilaga 1), vilket i dagsläget till stor del består av fritidshusbebyggelse. Planarbete pågår för att kunna förtäta Kolartorp, bygga ut vatten och avlopp samt förbättra vägstandarden¹. Väster om området för detaljplan fyra finns idag skogsmark, vilken planläggs för bostäder (Vegastaden detaljplan 1).

Tittar man på grönstrukturen i närområdet ligger Vegastaden mellan sjön Drevviken och det större sammanhängande grönområdet Hanvedenkilen (se karta 2). Mellan Drevviken och Hanvedenkilen finns ett viktigt grönstråk/spridningskorridor².



Karta 2. Stockholmsregionens grönstruktur. Kartunderlag från Regionplanekontoret, med tillägg från Haninges översiktsplan 2005 i form av "viktigt grönstråk/spridningskorridor" (enbart grönstråk som berör planområdet har lagts in i figuren).

¹ Haninge kommun. 2009-03-20. Planbeskrivning, Detaljplan för Kolartorp etapp 2, Kolarslingan – Hermanstorpsvägen. Antagandehandling

² Haninge kommun. 2005. Översiktsplan. 2004, Haninge kommun. Antagen 2005-02-07

3 Övergripande områdesbeskrivning

Terrängen i området för detaljplan fyra och fem är kraftigt kuperad. Området för detaljplan fyra är till stor del bevuxet med skog (framför allt barrblandskog), men det finns ett större öppet område med gräsmark i öster, närmast järnvägen. Detaljplan fem består till viss del av befintlig tomtmark med bostadsbebyggelse. Genom området för detaljplan fem löper också den befintliga grusvägen Hermanstorpsvägen (se bilaga 1) till vilken Timmervägen ansluter.

Området syns vara utnyttjat för rekreation. Närheten till befintlig bostadsbebyggelse gör att området bedöms vara värdefullt för närrekreation. Terrängens variation med kraftiga höjdskillnader innebär att området inte är överblickbart och många människor kan vistas i området samtidigt utan att upptäcka varandra. Mängder av större och mindre stigar löper genom skogen och tvärs den öppna marken. Vindfällena spärrar på flera platser av vägen på befintliga skogsstigar.

3.1 Områdesskydd och dylikt

Inom detaljplaneområde fyra och fem finns inga juridiskt skyddade naturområden med avseende på natur (enligt miljöbalkens 7 kap.). Inom detaljplaneområde fyra finns dock ett område som har föreslagits som naturreservat³. I bilaga 1 har detta område markerats som delområde D, se vidare beskrivning av delområde D inom beskrivningen av delområde C längre fram i dokumentet.

Inom områdena för detaljplan fyra och fem finns inga områden som registrerats i Skogsstyrelsens databas – Skogens pärlor – för skyddsvärd skog.⁴

4 Beskrivning av delområden med rekommendationer

I nedanstående text har besökt område delats upp i delområden vilka beskrivs separat. Delområdena har valts utifrån storskaliga likheter vad gäller dess egenskaper bland annat terräng och vegetation. Uppdelning har också gjorts för att kunna redovisa delområdena här i rapporten på ett tydligt sätt. För läsbarhetens skull delas redovisningen upp i områden som ingår i detaljplaneområde fyra och områden som ingår i detaljplaneområde fem.

Efter beskrivning av förhållandena i respektive område ges kortfattade rekommendationer (*i kursiv stil*) kring hur negativ påverkan på områdenas naturvärden kan minimeras vid planläggning.

4.1 Detaljplaneområde 4

Detaljplaneområde fyra har delats in i ett område med öppen och mark, ett område med relativt likåldrig skog och ett större område med blandskog. Det föreslagna reservatet (område D i bilaga 1) behandlas inom delområde blandskogsområde (C).

³ Länsstyrelsen. 2008-08-26. Lägesredovisning av genomförandet av programmet för skydd av tätortsnära natur i Stockholms län

⁴ Skogsstyrelsen. 2010-10-28. *Skogens pärlor*

Åsa Wisén 08-566 412 59

2010-11-28

4.1.1 Delområde A - öppen mark

Närmast järnvägen inom detaljplansområde fyra finns öppen gräsmark som delvis håller på att växa igen. Det är främst tall som står för igenväxningen. I skogsbrynet i väster växer mycket lövträd – främst asp – och det finns en del buskvegetation.



Vy över den öppna marken inom detaljplaneområde fyra. Genom den öppna marken, liksom genom skogsmarken går det flertal stiger vilka utnyttjas för närrекреation. Fotot är taget åt söder från sidan av järnvägsbanken.



Öster om detaljplan fyra tar detaljplan 2 med järnvägen Nynäsbanan vid. Fotot är taget åt öster. I fotoögonblicket åker ett pendeltåg förbi.



Vy norrut över den öppna marken inom detaljplaneområde fyra. Här syns tydligt att tall- och granplantor sprider sig ut över den öppna gräsmarken.

Inom delområde A krävs inga särskilda restriktioner avseende naturmiljö.

Åsa Wisén 08-566 412 59

2010-11-28

4.1.2 Delområde B – planterad barrskog

Delområde B utgörs av ett mindre område som planterats med huvudsakligen tall. På en orienteringskarta från 1982⁵ syns området som halvöppen mark, möjligen tidigare betesmark, men numera finns här tät likåldrig barrskog.



Likåldrig tallskog med delvis stort graninslag.

Inom delområde B krävs inga särskilda restriktioner avseende naturmiljö.

4.1.3 Delområde C – kuperad blandskog

Den större delen av detaljplaneområde fyra är kuperad skogsmark. Jordtäcket tjocklek och fuktigheten i marken varierar med terrängens höjd, vilket får till följd att vegetationen har olika sammansättning uppe på områdets höjder jämfört med i lågområden. I låglägen och skuggiga lägen inom skogsmarken finns fuktiga miljöer med framför allt gran och lövinslag. Fuktiga, skuggiga miljöer, såsom dalgångar samt skuggade klippväggar är värdefulla för bland annat mossor, vilka här dominerar på mark och sten/klippor. Enstaka vattendrag kunde noteras i besökt område. I fuktiga miljöer och kring vattendrag kan artrikedomen (biologiska mångfalden) generellt sett förväntas vara förhöjd jämfört med torrare omgivning.

⁵ Skogsluffarnas OK och OK Södertörn, 1982. Ågesta. Orienteringskarta

Åsa Wisén 08-566 412 59

2010-11-28



Fuktig, mossbklädd dal mellan två höjdparter. En mindre bäck rinner ner genom sänkan. Längs sidorna kryper trädens rötter längs klippällar.

Uppstickande solbelysta höjder i besökt område har lägre fuktighet och trädvegetationen domineras där i stället av tall. I de högsta lägena förekommer berg i dagen frekvent och jordtäcket är generellt tunt med torra och näringsfattiga förhållanden som följd, varför det är få örter som kunnat etablera sig. I stället dominerar lavar på marken. På de högre höjderna och i branter finns på vissa ställen mer eller mindre senvuxna tallar, det vill säga gamla träd som har vuxit på riktigt mager mark (lite näring och vatten). När träden växer väldigt långsamt får veden speciella egenskaper som har betydelse för vissa vedlevande insekter.⁶

⁶ Skogsbiologerna. 2004. *Naturvärdesbedömning av skogsmark*

Åsa Wisén 08-566 412 59

2010-11-28



Höjder (denna inom det föreslagna reservatet) domineras av torktålig markvegetation och tallar.

Den del som pekats ut som eventuellt framtida naturreservat (delområde D) omfattar den högsta höjden inom delområde C. Inom område D finns ett par så kallade jättegrytor, vilket är fördjupningar i berget som bildats genom att strömmande vatten fått en större sten att rotera tillsammans med grus och med tiden slita ner berget till en grop. Många jättegrytor bildades under istiden och är flera meter djupa.⁷



Två jättegrytor i berget.

Naturvärdena i delområde C hänger samman med terrängen. I och med att terrängen är omväxlande finns förutsättningar för variationsrikedom i biotoper (livsmiljöer) och därmed även i arter. Områdets relativa otillgänglighet med sina branter, bergknallar och fuktiga dalar har säkert bidragit till att skogen inte har brukats intensivt, med plantering, gallring och avverkning, utan i stället lämnats delvis orörd under lång tid. Träd av varierande ålder finns i hela det

⁷ Nationalencyklopedin. 2010-11-18. <http://www.ne.se/jättegryta> Wikipedia.2010-11-18. <http://sv.wikipedia.org/wiki/J%C3%A4ttegryta>

Åsa Wisén 08-566 412 59

2010-11-28

besökta området. På flera ställen finns både grova tallar och granar med en diameter på cirka 60 cm.

Att skogsskötseln inte varit så aktiv under de senaste decennierna visar sig till exempel genom att det finns gott om lågor, det vill säga döda liggande träd, i olika nedbrytningsstadier i hela området. Även stående döda eller döende träd finns, både i solbelysta lägen och i skuggiga, fuktiga lägen. Förekomsten av död ved innebär att det finns goda förutsättningar för till exempel vedlevande svampar och insekter i området och därmed finns även goda förutsättningar för fåglar som äter vedlevande insekter till exempel hackspettar. Mängden liggande döda träd i ett skogsbestånd är en av de viktigaste mångfaldsskapande egenskaperna. När de döda träden bryts ner, vilket ofta tar flera decennier, finns livsutrymme för en rad insekter, svampar, mossor och en del lavar.⁸

Naturvärdena i området är framför allt knutna till skogens variationsrikedom med torra höjder och fuktiga dalstråk samt till mängden död ved och bergsbranterna som innebär att skogen inte röjts och avverkats så intensivt som "vanlig" skogsmark med produktionsskog. Exploatering av detaljplaneområde fyra kommer att innebära förändrade ljusförhållanden och det kommer sannolikt att vara svårt att behålla mängden döda stående och liggande träd.

Sammantaget kan sägas att området inte bedöms som omistligt men för att behålla något av naturvärdena rekommenderas att de kraftigaste bergsbranterna (rödskrafferade i bilaga 1), inklusive det område som föreslås som reservat undantas från exploatering. Kring branterna är det bra om en vegetationsskärm av befintliga buskar och träd sparas i direkt närhet till branterna för att branterna så långt som möjligt ska behålla sin fuktighet. Det finns även en fuktig dalgång, med en mycket liten bäck inom området, vilken föreslås undantas från exploatering (blåskrafferad i bilaga 1).

4.2 Detaljplaneområde 5

Detaljplaneområde fem har delats in i tre delområden: E, F och G. Jämfört med detaljplaneområde fyra är detaljplaneområde fem i dagsläget mer exploaterat. Här finns befintliga grusvägar för bilar samt bebyggelse med tillhörande tomtmark.



Hermanstorpsvägen

⁸ Skogsbiologerna. 2004. *Naturvärdesbedömning av skogsmark*

Åsa Wisén 08-566 412 59

2010-11-28

4.2.1 Delområde E – utdikad mark samt kraftig brant

I norra delen av detaljplaneområde fem finns ett område som tidigare varit sankt enligt orienteringskarta från 1982⁹ men genom vilket det numera går ett ambitiöst dikessystem. I dagsläget består området av fastmark och här finns ett mindre område med likåldrig granskog.



Flergrenigt dikessystem och delvis likåldrig granskog.

Öster om den utdikade marken finns en kraftig brant som är cirka 20 m hög. Nedanför branten åt nordväst ligger en mängd döda träd. Branten och den höga förekomsten av död ved (döda träd) nedanför branten ger goda förutsättningar för biologisk mångfald. Branten gränsar åt väst-sydväst åt tomtmarken (delområde F) och mot tomtmarken finns en skärm av träd nedanför branten.



Kraftig och hög brant men omkullfallna träd.



Även nedanför branten finns en hel del döda liggande träd. I bilden ser man (i bakgrunden) även delar av den mer likåldriga granskogen på den utdikade marken.

⁹ Skogsluffarnas OK och OK Söderstörn. 1982. Ågesta. Orienteringskarta

Åsa Wisén 08-566 412 59

2010-11-28

Inom delområde E föreslås branten undantas från exploatering. De omkullfallna träden nedanför branten bör få ligga kvar. I övrigt bedöms det i dikesmarken inte krävas särskilda restriktioner avseende naturmiljö.

4.2.2 Delområde F – tomtmark

Längst i söder inom detaljplaneområde fem finns befintlig tomtmark med bostäder. Vissa hus tycks nyttjas som fritidshus medan andra skulle kunna nyttjas permanent.

En del av tomtmarken är att betrakta som "naturtomter" med skogsvegetation med många uppvuxna träd – mycket lövträd men också en del gran. Andra delar av tomtmarken, närmre befintliga hus, är mer traditionell tomtmark med gräsmattor/gräsmark och trädgårdsväxter. Det finns också flera infarter från Hermanstorpsvägen.



Tomtmark med vattenpump.



Delområde F består av tomtmark med gles bebyggelse.

Tyréns gick inte in på tomtmark utan betraktade området från norr och väster. Tyréns bedömer ändå att det inom området inte krävs särskilda restriktioner avseende naturmiljö.

Åsa Wisén 08-566 412 59

2010-11-28

4.2.3 Delområde G – område söder om befintliga Hermanstorpsvägen

I sydvästra delen av detaljplaneområde fem ligger grusvägen Hermanstorpsvägen och Timmervägen. Söder och sydväst om Hermanstorpsvägen finns en remsa skogsmark innan tomtmark tillhörande Kolartorp tar vid i söder.

I västra delen av skogsremsan – det hörn av detaljplan fem som begränsas av Timmervägen, Hermanstorpsvägen och plangränsen – finns ett litet skogsområde med stående vatten och en hel del döda träd.

På östra sidan Timmervägen finns först relativt tät granskog med enstaka äldre tall och en del liggande (låg) och stående döda träd (en del med spår av hackspett). Mer åt öster blir terrängen brantare. Här finns ett område med yngre lövträd närmast vägen och högre upp på höjden mot tomtmarken i söder torrare tallmark.



Område med stående vatten och en hel del döda träd vid Timmervägen och Hermanstorpsvägen.



Relativt tät granskog med en del döda träd.



Yngre lövträd närmast Hermanstorpsvägen.

Områdets begränsade storlek och störning från väg och tomtmark gör att inga särskilda restriktioner avseende naturmiljö bedöms krävas.

Åsa Wisén 08-566 412 59

2010-11-28

Underlagsmaterial och fältlitteratur

Haninge kommun. 2005. *Översiktsplan 2004, Haninge kommun*. Antagen 2005-02-07

Haninge kommun. 2009-03-20. *Planbeskrivning, Detaljplan för Kolartorp etapp 2. Kolarslingan – Hermanstorpsvägen*. Antagandehandling

Holmåsen I. och Ryman S. 1984. *Svampar. En fälthandbok*. Tredje reviderade upplagan

Holmåsen I. och Hallingbäck T. 1981. *Mossor, En fälthandbok*

Holmåsen I. och Moberg R. 1981. *Lavar, En fälthandbok*

Länsstyrelsen. 2008-08-28. Lägesredovisning av genomförandet av programmet för skydd av tätortsnära natur i Stockholms

Mossberg B. och Stenberg L. 2006. *Svensk fältflora*

Nationalencyklopedin. 2010-11-18. <http://www.ne.se/jättegyta>

Skogsstyrelsen. 2010-10-28.

<http://www.svo.se/episerver4/templates/SNormalPage.aspx?id=12524&epslanguage=SV>

Skogsbiologerna. 2004. *Naturvärdesbedömning av skogsmark*

Skogsluffarnas OK och OK Söderstörn. 1982. *Ågesta*. Orienteringskarta

Wikipedia. 2010-11-18. <http://sv.wikipedia.org/wiki/J%C3%A4ttegyta>