

## Antikvariskt kulturmiljöunderlag

Beskrivning och kulturhistorisk värdering samt framtagande av förslag till planbestämmelser för Ribbyskolan, Ribby 1:446, inför detaljplanearbete

2015-03-06

Haninge kommun  
Stadsbyggnadsförvaltningen  
Att: Mats Lundgren  
Planarkitekt  
136 81 Haninge  
Besök: Rudsjöterrassen 2  
Växel: 08-606 70 00  
Direkt: 08-606 82 94  
mats.lundgren@haninge.se

Museets diarienumr.: 2015:006

### Bakgrund till ärendet

Stockholms läns museum har av Haninge kommun blivit ombett att utreda om det föreligger några kulturhistoriska värden i Ribbyskolan i Västerhaninge att ta hänsyn till vid en kommande detaljplaneprocess. Kommunen önskar klargöra ifall det föreligger byggnadsvärden som bör beläggas med eventuella skydds- och/eller varsamhetsbestämmelser i en ny detaljplan, samt ges förslag på dessa. Fokus i utredningen läggs i fallande ordning på skolbyggnaderna Ribby I och Ribby II, men en schematisk översyn av helhetsmiljön har också gjorts.

### Syftet med den nya detaljplanen

Ett ökat behov av utbildningsverksamhet i Västerhaningeområdet har lett till förfrågan om en detaljplaneändring av Ribby 1:446 som kan möjliggöra ökad exploatering inom fastigheten. *Detaljplanen syftar till att möjliggöra en utökning av bebyggelsen inom planområdet för att rymma en utökning av förskole- och skolverksamheten. Detaljplanen syftar också till att skydda och bekräfta naturmarken inom planområdet och till att möjliggöra en dagvattenhantering som inte ökar utflödet av dagvatten från området.*

### Gällande detaljplan och skyddslagstiftning

Över området ligger *Detaljplan för Ribby Ångar II*, upprättad 1991-04-30. Detaljplanen innehåller inga skyddsbestämmelser för den aktuella bebyggelsen, med undantag för prickmark runt fastigheten, vilken i sig innebär ett visst skydd då den inte får bebyggas. De generella varsamhetskraven enligt plan- och bygglagen gäller.

I närheten av fastigheten, strax sydost om den, ligger ett naturområde med en runsten samt lite längre norrut flera kända skålgropsristningar. Fornlämningarna omfattas av skyddsbestämmelserna enligt 2 kap Kulturmiljölagen.

## Kort områdeshistorik

Ribby är känt sedan 1300-talet och ett av kommunens mest fornlämningstäta områden, med bl.a. de största skålgropshällarna i Haningebygden, sannolikt från bronsåldern (1800-500 f. Kr). Utmed Blåkullavägen, bara en liten bit sydost om Ribbyskolan står en runsten från 1000-talet, tiden då bygden kristnades.

Västerhaninge centrum har sin utbredning över det gamla Ribbys gårdsägor. Strax söder om Ribbyskolan, på andra sidan Blåkullavägen, ligger resterna av gamla Ribby gård, idag bestående av en 1800-tals mangårdsbyggnad, en loftbod och en mjölkbod. Kring gården är växtligheten rik och en trädallé leder upp mot huset. I området kring Ribby gård uppfördes på 1950-1960-talen flerbostadshus. Nordost om Ribbyskolan ligger radhusområdet Ribby Ängar som uppfördes under 2000-talets början och ännu bebyggs. Rakt i norr avgränsas området av Österhaningevägen.

Nynäsvägen, som löper alldeles intill Ribbyskolans västra sida, är en av de äldsta vägsräckningarna i Haningebygden och har efter vissa vägsträckor 1000-åriga anor.

Strax över Nynäsvägen, i nordvästlig riktning, ligger Västerhaninge kyrka och kyrkogård. Kyrkan är i sina äldsta delar från 1200-talet. I rakt västlig riktning över Nynäsvägen ligger Sotholms-Härads tingshus från 1730-talet, samt ytterligare några äldre hus.



*Foto taget från norr med Ribby II t.v. i bild. Foto från omkring 1960-talet. Foto Haninge kommun.*

## Beskrivning av Ribbyskolan

**Ribbyskolan** består av fyra byggnadskomplex. Ribby I och Ribby II är huvudbyggnader. Ribby I uppfördes 1954 och Ribby II med början 1960. I byggnaderna ryms en högstadieskola med klassrum, ämnessalar, aula och bespisning. Utöver dessa två byggnader finns på fastigheten en idrottshall samt en förskola. Idrottshallen delar arkitekturmässigt Ribby II:s 1960-talsuttryck, medan förskolan, som ligger ett litet stycke bort mot sydost, har ett annat formspråk i mindre skala. En matsal tillkom som tillbyggnad på Ribby I 1968 och ytterligare en tillbyggnad som ersatte en eldhärjad paviljong tillkom 1986. Takteget på Ribby I är utbytt till rött betongtegel.

**Skolområdet** breder ut sig på en större yta och centreras av en bollplan. Området är gräsbevuxet kring skolbyggnaderna, som inhägnas av flera lövträd. Bl.a. leder en lövträdsallé mellan Idrottsanläggningen och Ribby II. I öster tar ett skogsparti vid.



*Ribby I och Idrottshallen sedda från nordväst, med Västerhaninge kyrka i förgrunden. På bilden syns hur lummiga lövträd leder i en allé mellan skolplanen vid Ribby I och fotbollsplanen i bakgrunden. Flygfoto Stockholms stift*



Satellitbild över skolområdet och näromgivningarna. Karta från Apple Maps.

**Ribby I** är uppförd i en våning och består av sex hopbyggda skolhus under sex sadeltak. De större takfallen, samt två av de mindre har taktäckning av enkupigt betongtegel, medan två mindre tak är belagda med plåt. Pånockarna ligger plåttaknockar och vid takfoten sitter moderna plåthängrännor. Det finns en hög skorsten på ett av taken, och även ett par lägre skorstenar över köket. Sockeln är gråfärgad och fasaden putsad med en ljusbeige relativt finkornig spritputs, på några ställen snarast slätputsad.

Det förekommer trädetaljer på flera av de ursprungliga fasaderna i form av tjärade eller svartfärgade kyrkspån i rader under takfoten, ovan fönstren, samt kring en dörr på östsidan. Även spontad stående panel finns på några ställen, såsom i gavelröstet mot söder.

Fönstren är tidstypiska enlufts-fönster i stiltrogen skala. Bågarna är av trä, men på några ställen är de möjligen utbytta, eller åtminstone förstärkta med plåtar nedtill över bottenstyckena. Under fönstren sitter plåtbleck. Fönstren i matbESPisningen är av större skala och sammansatta i större fönsterpartier.

Invändigt finns några fina 1950-talsdetaljer, dock är ytskikten i skolbyggnaden skavda och i behov av renovering. Även fasadputsen faller ner på några ställen.

Utformningen på Ribby I stämmer överens med 1950-talets husskala, med en låg, jordnära byggnadskropp i mänsklig skala, ljusa putsade fasader och breda sadeltak. Form- och volymmässigt är de ursprungliga huskropparna i Ribby I oförvanskade, och de något senare tilläggen är utförda i fin överensstämmelse med den ursprungliga arkitekturen. Fönstersättningen är till synes också oförändrad.



*Här syns Ribby I från nordväst 1960, med en av de ursprungliga byggnadskropparna i bild. Fasaderna tycks ha en något mörkare beige puts än dagens. Foto Haninge kommun.*



*Här syns de gamla byggnaderna i Ribby I 1960. T.v. i bild syns ovanför fönstren också vad som troligen är samma kyrkspånsdetaljer som idag. Bilden är troligen tagen från nordväst. Foto Haninge kommun.*



*Fotografi över Ribby I och Idrottshallen troligen taget från kyrkans torn, från nordväst. Här syns den fullt utbyggda Ribby I, vilket placerar fotot efter 1986. Foto ur Västerhaninge i gamla och nya bilder, Hilding Eklund och Olle Flodby.*



**LP\_2015\_00032** Ribby I sedd från söder. I förgrunden syns matsalsbyggnaden och i bakgrunden resten av skolbyggnaden.



**LP\_2015\_00033** Möte mellan ursprunglig huskropp t.h. och den tillbyggda matsalen t.v. Foto taget från öster.



**LP\_2015\_00034** Ribby I med närliggande Västerhaninge kyrka skymtandes ovanför taknocken t.h. Foto taget från öster.



**LP\_2015\_00035** Foto från öster som visar en av de ursprungliga huskropparna, med kyrkspånsdetaljer ovanför fönstren.





**LP\_2015\_00036** Foto taget mot norr på den östra sidan. Här syns en relativt rik detaljeringsgrad i fasaddetaljerna.



**LP\_2015\_00037** Foto av Ribby I från norrsidan.



LP\_2015\_00038 Foto från den nordvästra ingången.



LP\_2015\_00039 Foton från östsidan. T.v. en tidstypisk "balkongdörr".  
 LP\_2015\_00040 T.h. syns ett fasadparti klätt med bl.a. kyrkspån.



**LP\_2015\_00041** Invändigt i skolbyggnaden finns bl.a. detta anslagsskåp, i sin utformning a lå 1950-tal.



**LP\_2015\_00042** En korridor i Ribby I, som har ett tydligt bruksslitage.

**Ribby II** uppfördes mellan 1960-1963 och är huvudsakligen en L-formad byggnad i en till tre våningar. Exteriören har omväxlande öppen tegelfasad i löpförband med en halv stens förskjutning och plåttäckta delar. Murbruket mellan tegelstenarna är lilafärgat och innehåller vit stenkross. Det förekommer även fasadpartier som är täckta av tunna fiberisoleringsplattor beströdda med småballast. Plåtarna och isoleringen är senare tillägg. Sockeln är framför allt gråmålad, men även här varvas materialen, mellan sten, plattor och gråmålade plåtar. De många sammanlänkade fönstren präglar till stor del fasaderna. Fönsteromfattningarna är plåtbeklädda utvändigt. Taktäckningen består av svart plåt.

Invändigt är bl.a. trapphusen tidstypiska, med fina trähandledare. Aulan i byggnaden hade ursprungligen större fönster, men taket är sänkt med moderna akustikplattor. De många runda opalglaslamporna finns kvar i aulans tak.



Här syns Ribby II med de ursprungligen höga fönsterpartierna mot aulan. Foto Haninge kommun.



*Forografi av Ribby II taget från sydost. Fotografiet är relativt sentida. Foto ur Västerhaninge i gamla och nya bilder, Hilding Eklund och Olle Flodby.*



**LP\_2015\_00043** *Ribby II sedd från väster med norrfasaden i bild och huvudingången i bakgrunden.*



**LP\_2015\_00044** och **LP\_2015\_00045** Fasaduttryck i nordväst samt inzoomad fasad mot väster.



**LP\_2015\_00046** Ingången mot norr i Ribby II.



LP\_2015\_00047 Östra sidan av Ribby II.



LP\_2015\_00048 Fönstren utanför aulan har minskats i höjd.



**LP\_2015\_00049** Södra sidan och skolgården. Jämför med det historiska fotot från Haninge kommun. T.h. i längan ligger aulan.



**LP\_2015\_00050** Skolgården med en västfasad på gården i bild. Träden är placerade i en L-form på skolgården.





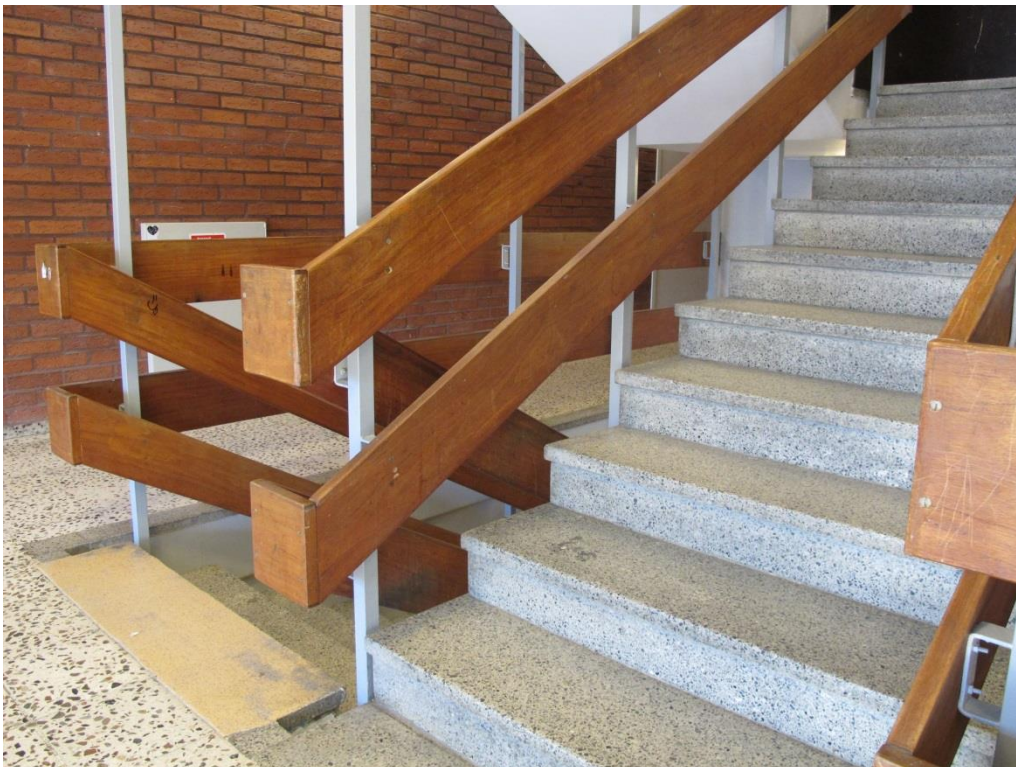
**LP\_2015\_00051** Fasaden täcks på några ställen av tunna fiberisoleringsplattor som liknar en ballastputsad fasad.



**LP\_2015\_00052** Fasaddetaljer, tegel, fiberplatta och fönsteromfattning i mässingsfärgad plåt. Foto taget på östra sidan.



**LP\_2015\_00053** Bild från aulan i Ribby II, där taket är sänkt på bekostnad av de tidigare höga smala fönstren (täckta av gardiner), men där lamporna är bevarade i en u-form.



**LP\_2015\_00054** Trapporna har fina trähandledare i en typisk 1960-talsdesign.

## **Idrottshallen**



**LP\_2015\_00055** Hallen sedd från söder, med Ribby I t.h. och kyrkan bakom träden.

## **Förskolan**



**LP\_2015\_00056** Förskolebyggnaden ligger en liten bit mot sydost och syns inte från skolan, utan döljs av naturområdet.

## Antikvarisk värdering av Ribbyskolan

**Miljön** där Ribbyskolan ingår utgör ett område av natur- och kulturvärde, med fornlämningar, ett tusenårigt vägnät, en medeltida kyrka och en blandad äldre bebyggelse. Området med den omkringliggande miljön har sådana kultur- och bebyggelsehistoriska värden, som medför att ändringar på den aktuella fastigheten ur antikvarisk synpunkt också har påverkan på helheten och därför bör ske på ett varsamt sätt.

Det finns många ekologiskt och miljömässigt värdefulla träd planterade i inramande trädtrader som hjälper till att definiera rummen på skolgården, samt uppvuxna träd i en till synes fri placering på skolgården. Även träden är värdebärande och bör ur antikvarisk och ekologisk synpunkt tas hänsyn till vid ändringar och tillägg i området. Omkringliggande naturområde, där skålgropar och en runsten finns, skall bevaras som ett grönt fornlämningsområde.

**1950-talet i Sverige** innebar ett brytningsskede i det svenska byggandet. De traditionella trähusen i en och en halv våning ersattes av enplanshusen i tegel, eller ljust putsade lättbetongfasader. Ribby I är uppförd i den senare typen av arkitektur.

En kombination av tegel-, puts, plåt- och träpaneler följde sedan och blev än mer stilbildande för 1960-talet. Tidiga 1960-talsbyggnader i medelstor skala, dit Ribby II kan räknas, har stilmässigt ett mer modernistiskt uttryck, i en arkitektur med raka linjer och flera olika byggnadsmaterial och element, som också är tidstypiska.

**Ribby I** är till utseendet en tidstypisk byggnad från mitten av förra seklet, med ett formspråk, ett färgschema och en skala som känns igen från den dåtida bebyggelsen. Byggnaden är ett fint exempel på den arkitekturströmning - med gedigna material och kropps nära skala, som rådde vid tiden för uppförandet. Byggnaden har utmärkande fasaddetaljer som utgörs av olika träpanelsinstallationer, såsom kyrkspån-, fjäll- och spontpanel, som bidrar till att ge byggnaden sin karaktär. Även de tillbyggda delarna av byggnaden, såsom matsalen i söder, har fått spontad träpanel i bl.a. gavelröset, men det är bara byggnadskropparna mot norr som har kyrkspånsdetaljer. Färgsättningen i ljus puts är tidstypisk, likaså fönstersättningen och de breda sadeltaken belagda med rött tegel.

**Ribby II** är volymmässigt mycket nära sin ursprungliga arkitektur och har ett fint formschema, med stilenliga tegelmurar och en ganska hög detaljeringsgrad av olika fasaduttryck med sammanlänkade fönster och fönsterinramningar. Byggnadens exteriör är dock till viss del ändrad och flera isoleringsmaterial har tillkommit på fasaderna.

Idrottshallen har inte inventerats invändigt. Utvändigt har den ett klassiskt formspråk som skvallrar om användningen. Förskolan har inte tagits med i inventeringen.

## Bevarandevärde

**Byggnaderna Ribby I och Ribby II** har båda ett bevarandevärde, såsom goda exempel på skolbyggnader av sin tid och bör beläggas med varsamhetsbestämmelser enligt PBL 8:17. Det är ur antikvarisk synpunkt dock i nuläget inte motiverat att belägga byggnaderna med förvanskningförbud enligt PBL 8:13.

Tillägg i miljön bör kunna tillstyrkas om de görs på ett lämpligt sätt, med hänsyn till natur- och kulturvärdena på platsen. Den befintliga bebyggelsen och den omkringliggande kulturmiljön skall beaktas så att en god helhetsverkan, enligt PBL 2:6 kan åstadkommas.

## Förslag till varsamhetsbestämmelser

Förslag till varsamhetsbestämmelser ges både för Ribby I och för Ribby II.

### Förslag till planbeskrivning

Ändringar och tillägg i bebyggelsen skall göras *varsamt* så att *ursprungliga karaktärsdrag* på Ribby I och Ribby II bevaras.

Ny bebyggelse skall utformas i harmoni med befintlig bebyggelse och hålla en *byggnadsskala* som är förenlig med områdets *befintliga byggnader och naturrum*.

### Förslag till planbestämmelser

**f** – nya byggnader i anslutning till befintliga, skall utformas och placeras med hänsyn till befintliga byggnader, avseende byggnadsskala och områdets karaktär.

**Ribby I:** kulturhistoriskt intressant byggnad.

**k1** – Vid ändringar skall dessa utföras varsamt med hänsyn till byggnadens tidstypiska karaktärsdrag, avseende byggnadens form och skala, fasadernas materialverkan mellan putsade murar och trädetaljer, samt fönstrens utseende och placering.

- Byggnaden skall bevara en tidstypisk form och skala.
- Fasaderna skall vara ljust till mellanljust putsade.
- Fasaddetaljer i trä skall väsentligen bevaras i sin ursprungliga omfattning och form.
- Fönster skall avseende placering, nivå med väggliv, form och proportioner bibehålla sin utformning.

**Ribby II:** kulturhistoriskt intressant byggnad.

**k2** – Vid ändringar skall dessa utföras varsamt med hänsyn till byggnadens karaktärsdrag, avseende byggnadens arkitektur, tegel som väsentligt fasadmaterial samt fönstrens utseende och placering.

- Byggnaden skall bevara en tidstypisk arkitektur.
- Fönster skall avseende placering, nivå med väggliv, form och proportioner ha en tidstrogen utformning.

Enligt uppdrag,

Hedvig Bellberg  
Bebyggelseantikvarie  
Certifierad Sakkunnig avseende kulturvården – Behörighet K  
Kulturmiljö & dokumentation  
Stockholms läns museum  
08-586 194 56  
076-526 94 56  
hedvig.bellberg@stockholmslansmuseum.se