

Boplatser vid Fors golfbana

ARKEOLOGISK UTREDNING ETAPP 2

Årsta 1:4, Västerhaninge socken, Haninge kommun,

Södermanland

Karin Beckman-Thoor



Boplatser vid Fors golfbana

ARKEOLOGISK UTREDNING ETAPP 2

ÅRSTA 1:4

VÄSTERHANINGE SOCKEN

HANINGE KOMMUN

SÖDERMANLAND

Karin Beckman-Thoor

Tidsperioder

Yngre stenålder/neolitikum – ca 4000 –1800 f. Kr

Bronsålder – 1800 – 500 f.Kr

Järnålder – 500 f. Kr –1050 e. Kr

Äldre järnålder – 500 f. Kr – 500 e. Kr

Yngre järnålder – 500 – 1050 e. Kr

Medeltid – 1050 – 1527 e. Kr

Efterreformatorisk tid – från 1527 e. Kr och framåt

Senare tid – 1800 - och 1900-talen

Förkortningar och begrepp

Fornsök – sökapplikation över fornlämningar vid Riksantikvarieämbetet

Fornreg – Riksantikvarieämbetets fornminnesregistrering

ISOF, NAU – Institutionen för språk och folkminnen vid Uppsala universitet, Namnarkivet med digitalt ortnamnsarkiv

KMR – Kulturmiljöregistret vid Riksantikvarieämbetet

RAK – Rikets allmänna kartarkiv

LMS – Lantmäteristyrelsens kartarkiv

RAÄ – Riksantikvarieämbetet

Löpnr – det nummer som lämningen får i Fornreg och Forsök.

SHM – Statens historiska museum med digitala arkiv över samlingar

© **KRAKA KULTURMILJÖ AB 2020**

Kraka kulturmiljö rapport 2020:7

KRAKA KULTURMILJÖ AB

Johan Skyttes väg 232

125 34 Älvsjö

E-post: krakakulturmiljo@gmail.com

Omslag: Objekt 10 / L2020:8555 är en boplats. I schakt 11 påträffades skärviga stenar, slagen kvarts och slagen bergart.

Foto: Samtliga foton har tagits av Karin Beckman-Thoor, om inte annat anges.

Kartor ur allmänt kartmaterial © Lantmäteriet medgivande R172_130051

Tryck: Kraka kulturmiljö

Innehåll

Sammanfattning	5
Inledning	6
Målsättning	7
Metod och genomförande	7
Resultat	8
Utvärdering	12
Två nya boplatser	12
Administrativa uppgifter	14
Referenser	14
Bilaga 1. Tabell över fornlämningar och utredningsgrävda objekt	16
Bilaga 2. Schakttabell	18
Bilaga 3. Anläggningstabell	19
Bilaga 4. Schaktplaner, skala 1:2 000	20

Sammanfattning

Som en del i ett planarbete vid Fors gård och Fors golfbana har det utförts en arkeologisk utredning etapp 2 som avsett utredningsgrävningar. Arbetet har utförts av Kraka kulturmiljö.

Totalt prövades åtta boplatsslägen, varav två lägen visade sig rymma boplatser från stenålder, objekt 10/L2020:8555 och järnålder, objekt 12/L2019:3919. Den senare har lagts samman med en terrasskant, L2019:3919, som prövades och som visade sig vara ett förhistoriskt hus. Boplatserna och terrasskanten är fornlämningar.

Nära Fors gård prövades två möjliga gravar, L2019:3930, L2019:3931, som visade sig vara sentida röjningrösen. De är inte fornlämningar.

Vi grävde också inom ett område med lämningar efter torpet Haga, L2019:3935. Fynden i området stödjer kartstudierna och visar att torpet etablerats efter 1850 och därför klassas som övrig kulturhistorisk lämning.

I södra kanten av utredningsområdet kunde vi lokalisera en äldre väg-bana samt platsen för en äldre bro, i samma område som landsvägen gick fram till mitten av 1900-talet. Lämningarna bedöms inte kunna ge ytterligare information.



Fig. 1. Schakt 1 inom objekt 17. Flera av schakten grävdes inom golbanans greener där torven togs av och lades tillbaka med stor omsorg. Vid utredningsgrävningarna hade vi tillgång till en golfbil för att förflytta oss inom området. I bakgrunden anas ladugården vid Fors gård på norra sidan om motorväg 73. På bilden syns Karin Beckman-Thoor mäta in schaktet. Vy från sydost. Fotograf: Bitte Franzén.

Inledning

Kraka kulturmiljö AB har utfört en arkeologisk utredning, etapp 2, inför en ny detaljplan inom Årsta 1:4 i Västerhaninge. Arbetet är en fortsättning på en arkeologisk utredning, etapp 1 utförd i augusti 2019 (Beckman-Thoor 2019). De objektnummer som används är från etapp 1-utredningen. Arbetet har beställts av Länsstyrelsen i Stockholms län efter beslut enligt 2 kap. 11 § KML (Kulturmiljölagen) och bekostats av Haninge kommun. Uppdraget har dnr: 431-27842-2020. Fältarbetet utfördes i augusti 2020.

Uppdraget avsåg att fastställa status hos sammanlagt 13 objekt/lämningar som noterats som möjliga fornlämningar vid etapp 1 år 2019.

Det ingick åtta boplatslägen; objekt 5; 6; 8; 10; 11; 12; 17; 18, två möjliga stensättningar; objekt 3/L2019:3930 och objekt 4/L2019:3931, samt tre ytterligare lämningar; objekt 14/ L2019:3935 – torp; objekt 16/ L2019:3919 – terrasskant; objekt 20 – plats för bro.

Arbetsområdet låg på båda sidor om väg 73. I norr utgjordes området av hagmark, i söder av en golfbana med skogbevuxna impediment.

Karin Beckman-Thoor, Kraka kulturmiljö, har ansvarat för arbetet och ställt samman denna rapport. I fältarbetet deltog Anette Färjare, Eldrun kulturmiljö och Bitte Franzén från Breja arkeologi.

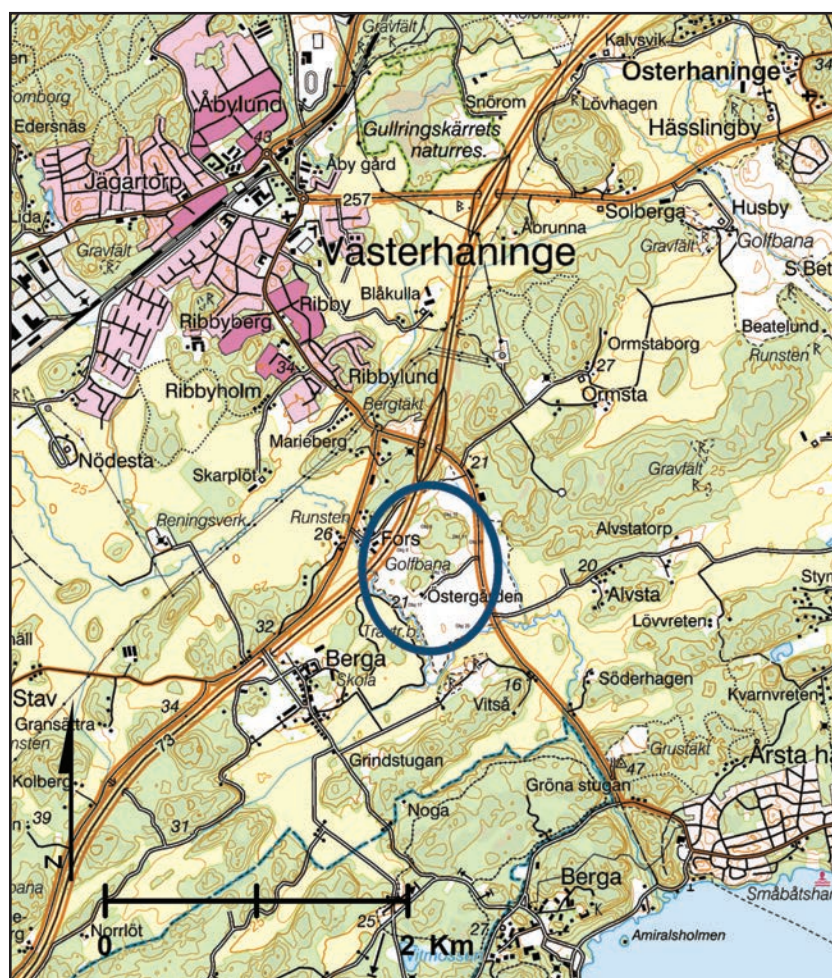


Fig. 2. Inom den blå markeringen har det utförts en arkeologisk utredning etapp 2. Den syftade till att fastställa fornlämningsstatus hos 13 objekt / lämningar som framkom vid en arkeologisk utredning etapp 1 år 2019. Digitala topografiska kartan, skala 1:50 000.

Målsättning

Syftet med den arkeologiska utredningens etapp 2 är att fastställa status hos möjliga fornlämningar och osäkra lämningar. I arbetet har det ingått att fastställa tillkomsttid för ett torp i området.

Det övergripande målet är att fornlämningar ska bevaras och att planarbetet ska undvika dem så långt det är möjligt.

Metod och genomförande

Arbetet är en fortsättning på en arkeologisk utredning etapp 1 som utfördes år 2019. För utförlig beskrivning av områdets fornlämningar och kulturhistoria hänvisas till den rapporten (Beckman-Thoor 2019).

Arbetet avsåg att pröva sammanlagt åtta boplatslägen och fem övriga lämningar eller platser.

Vid arbetet användes en bandburen grävmaskin. Marken torvades av och därefter grävdes jorden skiktvis ner till orörd mark, emellanåt finrensades ytan för att fånga upp eventuella fynd och anläggningar. Det grävdes även djupa gropar för att studera jordlagrens karaktär.

Flera av schakten låg inom golfbanans greener och torven togs av försiktigt och lades tillbaks med stor omsorg. Samtliga boplatslägen kunde nås med maskin. I några fall drogs ett mindre antal schakt då det visade sig att läget var omdanat vid planeringen av greenen.

En av de möjliga gravarna, objekt 4/ L2019:3919, grävdes för hand då den inte gick att nå med maskin på grund av tät lövskog.

Metalldetektor användes inom flera objekt för att söka efter daterande material. Inmätningen har skett med RTK-GPS. Fornlämningarna har registrerats i Riksantikvarieämbetets kulturmiljöregister enligt praxis.



Fig. 3. Objekt 14 / L2019:3935. I schakt 5 noterades porslin, glas, yngre rödgods, rikligt med tegelstenar och diverse järnskrot. Samtliga fynd var från sent 1800-tal och 1900-tal och stödjer antagandet att torpet Haga tillkommit under sent 1800-tal.

Resultat

Utredningen har resulterat i två nya fornlämningar i form av boplatser. Objekt 10/L2020:8555 är troligen från yngre stenålder och objekt 12, 16/L2019:3919 hör sannolikt hemma i järnålder. I anslutning till den senare finns en terrasskant objekt 16/L2019:3919, noterad som en möjlig fornlämning, den var en husgrundsterrass. Objekt 12 och 16 har förts samman till en boplatser.

Här följer en redovisning av de möjliga och osäkra fornlämningar som prövats genom utredningsgrävningar, från norr till söder, se figur 5.

Objekt 3/ L2019:3930, avsåg en stensättningsliknande lämning som bedömts som en möjlig fornlämning. Den prövades med ett schakt som visade att lämningen var ett sentida röjningsröse. I liknande terrängläge låg **objekt 4/ L2019:3931**, även den en möjlig stensättning. Den låg i en tät lövskog och prövades genom att vi grävde två motsatta kvartar för hand. Vi torvade av och hackade igenom en mindre mängd sten. Den bedömdes utgöra ett omrört röjningsröse. Både objekt 3 /L2019:3930 och objekt 4/ L2019:3931 avsöktes med metalldetektor. Ingen metall noterades. De kan avskrivas.

Objekt 5 avsåg ett fint boplatserläge nordost om Fors gård nära ett gravfält, L2014:4369, och en boplatser, L2014:4807, den senare delundersöktes när väg 73 byggdes om till motorväg. I schakten noterades mycket tjocka ploglager, upp till 0,5 meter tjockt med inslag av tegel, porslin och fajans. Fynden är typiska för ploglager nära en bytomt och speglar hur det kommit med skräp vid gödningen av åkermarken. I övrigt noterades inget av antikvariskt intresse. Boplatsern i sydväst har inte fortsatt upp i denna del.

Objekt 6, ett boplatserläge, prövades med sex schakt i den del som låg närmast väg 73, där boplatsern - L2014:4807 tidigare undersökts. Samtliga schakt var fyndtomma och boplatsern under väg 73 har inte fortsatt söde-



Fig. 4. Objekt 5 var ett boplatserläge som låg nära inpå Fors bytomt. I bakgrunden anas Fors gård. Här syns schakt 4 som uppvisade tjocka odlingslager. Vy från öster.

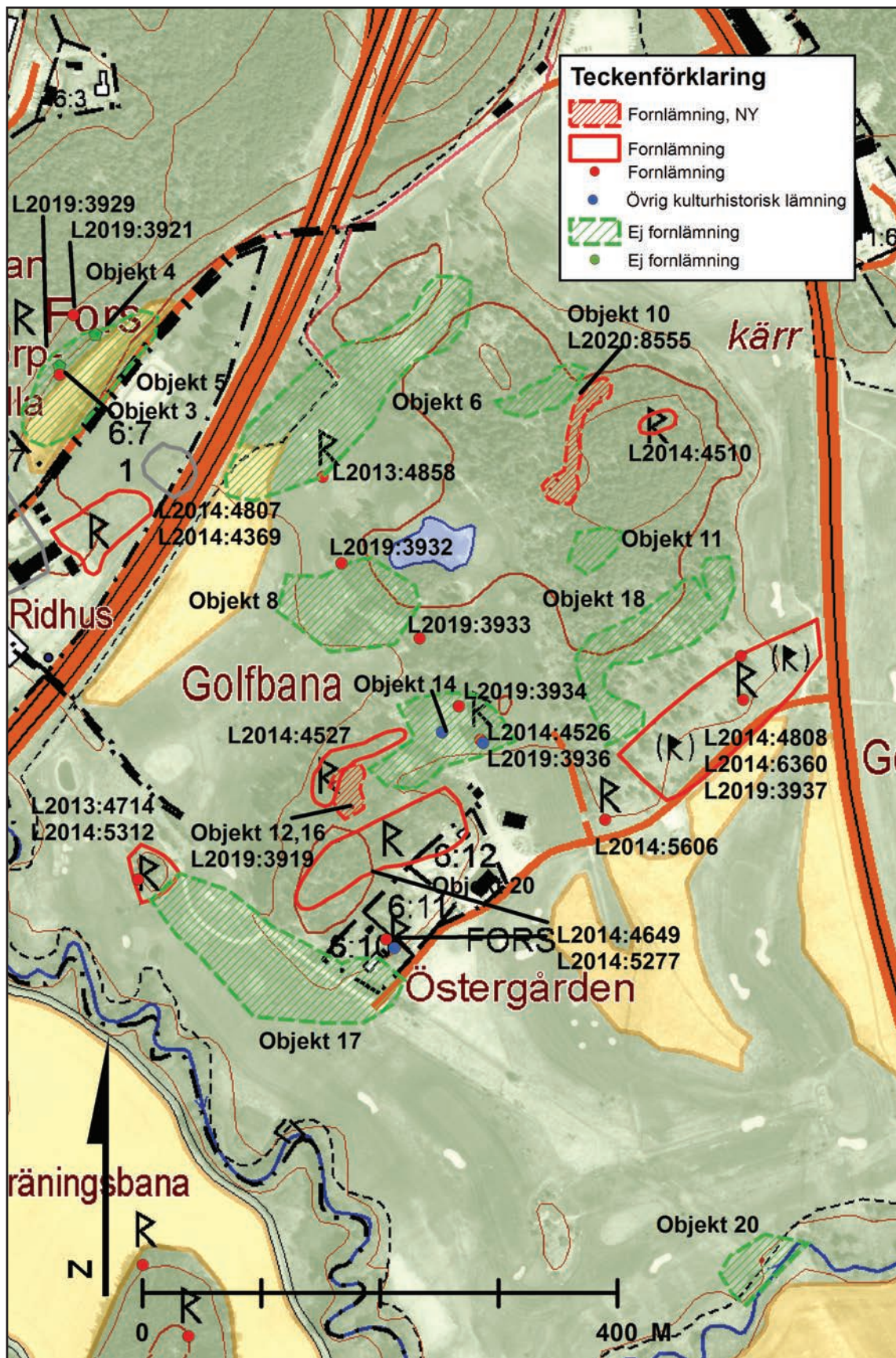


Fig. 5. Karta över utredningens resultat med utredningsgrävda objekt och intilliggande fornlämningar. Vid Fors gård i nordväst ligger fornlämningarna tätt och på de skogsklädda höjderna mitt i golfbanan finns flera gravfält och boplatser från stenålder och fram till yngre järnålder. Fastighetskartan skala 1:5 000.

rut, in i detta område. Övriga delar av objekt 6 bedömdes som sämre och påverkade av golfbanans markomvandling. Objekt 6 utgår.

Objekt 8, ett boplatssläge mellan två hållristningslokaler prövades med fem schakt. Samtliga var fyndtomma och det fanns inte några spår av aktiviteter som har samband med hållristningarna. Boplatssläget utgår.

Inom **objekt 10/L2020:8555** framkom en boplat. Läget låg på en skogsklädd höjd inom golfbanan. Det prövades med 13 schakt. I sju schakt i den östra och södra delen påträffades keramik, hårdar, skärvstensförekomster och ett varierat fyndmaterial som omfattade keramik, ett nätsänke och slagen kvarts samt slagen bergart, se fig. 6-7. Boplaten ligger på sand och grusmark mellan partier av hållmark i väster och ett skyddande berg i öster. Boplaten ligger på nivåer mellan 25 och 30 meter över havet och antas ha varit strandbundet. Objekt 10/L2020:8555 är fornlämning.

Objekt 11, ett boplatssläge i en tät granplantering prövades med tre schakt. Samtliga var fyndtomma och visade att marken var tämligen stenbunden. Boplatssläget utgår.

Mitt i golfbanan finns en plåtå med skogbevuxna impediment och en igenväxt hagmark. Här ligger **objekt 12**, ett boplatssläge. Inom detta läge ligger **objekt 14 / L2019:3935**, ett torp. I kanten av objekt 12 ligger **objekt 16/L2019:3919**, en terrasskant. I omedelbar närhet ligger två sedan tidigare registrerade gravfält från järnåldern, L2014:4527 om fem gravar och L2014:4649 om 30 gravar. Boplatssläget och torpmiljön prövades med 10 schakt i ett sammanhang då de överlappar varandra. Schakt 1 och

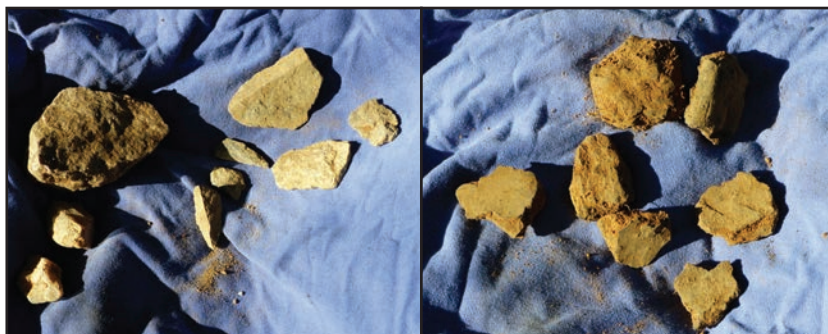


Fig. 6. I schakt 4 inom objekt 10/L2020:8555, en boplat, framkom slagen bergart, till vänster, och keramik, till höger. Keramiken var grovmagrad, tämligen hel, dvs ej spjälkad och hade snedställda brottytor. Bland keramiken noterades en mynningsbit med rundad profil.



Fig. 8. I schakt 11 inom boplaten - objekt 10/L2020:8555 påträffades en hård, med skärvig sten. I fyllningen anades en svag sotfärgning. Denna del av boplaten vände sig ut mot en forntida fjärd i söder. Vy från sydost.

schakt 2 visade på rester av en förhistorisk boplats i den östra delen, den är fornlämning. De har förts samman med den terrasskant, objekt 16/L2019:3919, som ligger i området, se nedan.

Schakt 5 och 6 berörde torpet Haga, **objekt 14/L2019:3935**. De uppvisade fynd från sent 1800-tal och framåt, se fig.3. Det stämmer med kartanalyserna vid etapp 1 som visade att torpet Haga etablerades i slutet av 1800-talet. Torplämningen bedöms som en övrig kulturhistorisk lämning.

Objekt 16/ L2019:3919 avsåg en terrasskant i anslutning till ett gravfält, L2014:4527, som prövades med ett schakt på den terrasserade ytan. Det framkom skärvsten, en sotig mörkfärgning och ett stolphål. Schaktet tangerade terrasskanten som var uppbyggd av en stabil och enkel rad av stenar, 0,4-0,8 m stora. Den bedöms som en husgrundsterrass inom en boplats. Objekt 12 och 16 utgör fornlämningen L2019:3919.

Objekt 17 var ett boplatsläge söder om ett liten höjd med hållristningen, L2013: 4714, och ett litet gravfält; L2014:5312. Läget ligger inom golfbanans green som sluttar ner mot Vitsån i väster. Ytan prövades med tre schakt i de mest höglänta delarna. De uppvisade ett tjockt odlingslager och var fyndtomma. Området bedömdes vara påverkat av jordbruk och golfbanans markomdaning. Boplatsläget utgår.

Objekt 18, ett boplatsläge låg norr om och nära en känd boplats, L2014:4808. Mellan läget och boplatsen finns en sänka, som bitvis är sank. I området drogs sammanlagt elva schakt, i merparten av schakten noterades enstaka skärvsten. Det framkom dock inte en enda anläggning. Delar av ytan har varit odlad och det iaktogs ett tunt odlingslager i flera schakt. Det finns ingen boplats i området och skärvsstenen kan förstås som rester av någon enstaka anläggning, i periferin till boplatsen i söder.

Objekt 20 i söder, vid Vitsån, avsåg platsen för en bro. Landsvägen passerade tidigare över Vitsån i detta område. Bron är känd sedan 1600-talets kartor och var i bruk fram till mitten av 1900-talet. Vi grävde för att se om vi kunde finna spår av en äldre bro. Vid schaktning noterades rester av en äldre vägkana, se fig. 13. Vid metalldetektering framkom någon enstaka hästbrodd. I slänten mot ån fanns betongstycken och i ån låg några stora stenblock som kan vara rester av en äldre brokonstruktion. I övrigt noterades inget av intresse och platsen bedöms inte kunna ge någon ytterligare information. Den har ej registrerats i kulturmiljöregistret.



Fig. 9. I schakt 1 inom objekt 12/L2019:3919, en boplats, påträffades botten av en hård, samt spridd skärvsten. Schaktet grävdes strax söder om terrasskanten objekt 16/L2019:3919. Vy från söder.

Utvärdering

Utredningsgrävningarna utfördes under en vecka i augusti under goda väderförhållanden. Samtliga objekt med ett undantag, var åtkomliga med maskin. Ett objekt, objekt 4/L2019:3931, utredningsgrävdes för hand.

Utredningsgrävningarna resulterade i två nya fornlämningar i form av boplatser, objekt 12, 16 / L2019:3919 och objekt 10/L2020:8555.

Sex boplatslägen kunde avskrivas.

Två möjliga gravar visade sig vara röjningsrösen. Fynden vid torpet Haga stödde bilden av att torpet tillkommit i slutet av 1800-talet och därför inte utgör fornlämning.

Grävning i området för en äldre bro resulterade endast i spår av den äldre vägbanan, i övrigt fanns inga konstruktioner kvar.

Sammantaget har utredningsgrävningarna uppfyllt målet att klargöra fornlämningsbilden i området.

Två nya boplatser

Utredningsgrävningarnas viktigaste resultat är de två nya boplatser som påträffats och de förtjänar att kommenteras något mer.

Objekt 12, 16/ L2019:3919 ligger i anslutning till två gravfält, i ett typiskt läge för en bronsålders- / järnåldersboplats. Antalet anläggningar var få och tyder på en mindre boplats. I området finns många hållristningar från bronsålder och gravfält från järnålder som anger att det bör finnas samtida boplatser. Boplatserna kan därför sägas vara ett förväntat resultat.

Boplatserna, objekt 10/L2020:8555, hör hemma i yngre stenålder och präglas av mer svårfångade lämningar och fynd. Inom boplatserna påträffades några härdar, tämligen frekvent med skärvsten, tydliga fynd i form av slagen bergart och kvarts, fin keramik och ett ovanligt nätsänke. Nätsänken är svåridentifierade. Sänket skiljde ut sig och var tydligt slagen på den ena sidan så att det uppstått en midja på stenen. Det låg nära en härd. Den påminner om många av de nätsänken som ses på norrländska stenåldersboplatser där de har påträffats på rad i strandlinjen. Det påträffades i den södra änden av boplatserna nära en tänkt strand.

Under yngre stenålder var höjden med stenåldersboplatserna en ö mitt i en vik som med tiden växte samman med landet i norr och blev en utskjutande halvö mitt i en bred vik. Läget var mycket gynnsamt.

Boplatserna är en bland många boplatser från yngre stenålder på Södertörn. Den kompletterar bilden av boplatser i området och är ett viktigt bidrag till förståelsen av yngre stenålderns bosättningar i Haninge.

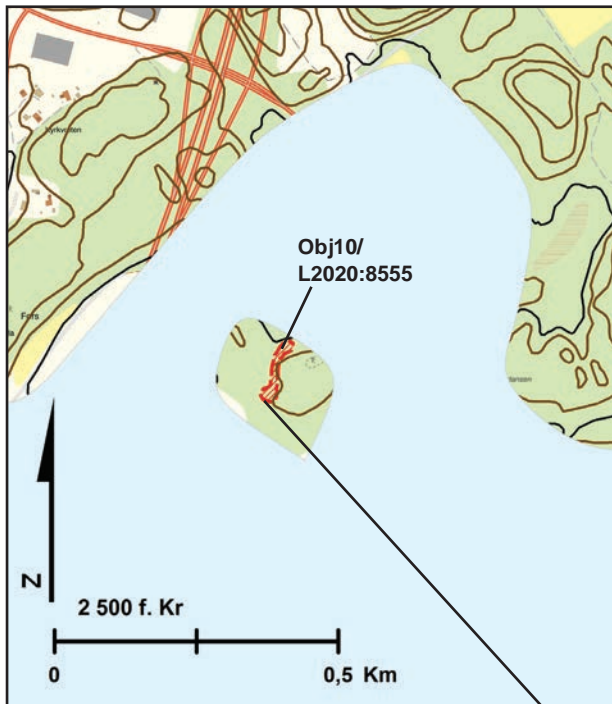


Fig. 10. Kartan visar strandlinjen 2 500 f. Kr. Vid denna tid låg boplatsen på en ö i en bred vik. Strandlinjekurvorna kommer från SGU och ger en grov bild av den forntida strandlinjen. Skala se skalstock.



Fig. 12. I den södra delen av boplatsen objekt 10/L2020:8555, påträffades ett nätsänke. Det låg nära en härd och sannolikt nära den forntida strandlinjen.

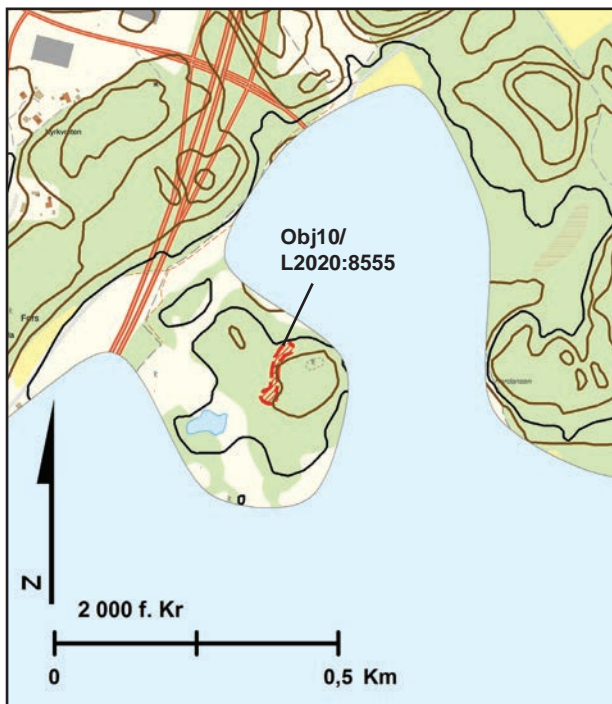


Fig. 11. Kartan visar strandlinjen 2 000 f. Kr. Vid denna tid låg boplatsen på en halvö i en bred vik. Strandlinjekurvorna kommer från SGU och ger en grov bild av den forntida strandlinjen. Skala se skalstock.

Referenser

Beckman-Thoor, K. 2019. Hällristningar och gravar vid Fors. Arkeologisk utredning etapp 1 inför ny detaljplan. Årsta 1:4, Västerhaninge socken, Haninge kommun. Södermanland. Kraka kulturmiljö rapport 2019:6.

Övriga kartor, arkiv och källor

Kartor och andra källor studerades inom ramen för etapp 1 -utredningen, se ovan.

Administrativa uppgifter

Länsstyrelsens beteckning: 431-27842-2020

Beställare: Länsstyrelsen i Stockholms län

LSTs beslutsdatum: 2020-07-02

Företag: Haninge kommun

Landskap: Södermanland

Län: Stockholms län

Kommun: Haninge

Socken: Väster-Haninge

Fastighet: Årsta 1:4

Höjd över havet: Ca 15 - 35 meter över havet

Fornlämningar: L2019:3935 m. fl.

Typ av undersökning: Arkeologisk utredning, etapp 2

Undersökningsperiod: 17-21 augusti 2020

Koordinatsystem: Swereff 99 TM

Inmätningssmetod: GPS-RTK

Undersökare: Kraka kulturmiljö AB
krakakulturmiljo@gmail.com

Ansvarig projektledare: Karin Beckman-Thoor

Krakas beteckning: 2020-13-STHLM-Haninge-Årsta-Fors-AU2

Fornreg, uppdragsnr: 202000960

Fynd: Samtliga fynd fotograferades och återdeponerades.

Dokument.material: Allt dokument. material ingår i rapporten.



Fig. 13. Objekt 20, plats för en bro över Vitsån. I schaktet, hitåt i bilden, noterades en äldre vägbana i form av hårdpackat grus. Vid metalldetektering framkom två hästbroddar. I övrigt noterades rester av betongfundament, i slänten ner mot ån samt några större stenblock i kanten av ån. De senare kan vara rester av någon äldre konstruktion.. Det bedöms inte finnas något av antikvariskt intresse i området. Vy från öster.

Bilaga 1. Tabell över fornlämningar och utredningsgrävda objekt

Obj.nr/ löp.nr	Lämningstyp	Beskrivning	Status
<i>Utredningsgrävda objekt som ingått i den aktuella etapp 2 - utredningen.</i>			
Obj 3 / L2019:3930	Fornlämningsliknande lämning	Stensättningsliknande lämning, oregelbunden, ca 4-5 m stor, 0,15 m h. Övertorvad. Prövades med ett schakt. Utgör ett sentida röjningsröse.	Ej fornlämning
Obj 4 / L2019:3931	Fornlämningsliknande lämning	Fornlämningsliknande lämning, rund, ca 4 m diam, 0,1 m h. Övertorvad, rikligt med sten i ytan, 0,2-0,3 m st. Torvades av för hand, 1/4 hackades igenom. Utgör ett sentida röjningsröse.	Ej fornlämning
Obj 5	Boplatsläge	Boplatsläge, 150x60 m (NO-SV). Prövades med tio schakt, i några noterades tjocka odlingslager samt en del sentida fynd. Inget av antikvariskt intresse.	Ej fornlämning
Obj 6	Boplatsläge	Boplatsläge, 250x60 (NO-SV). Prövades med sammanlagt sex schakt i det område som låg närmast en boplats som undersöktes när väg 73 fick motorvägsstandard. Inga fynd. Området är påverkat av golfbanan.	Ej fornlämning
Obj 8	Boplatsläge	Boplatsläge, 100x80 m (V-Ö). Prövades med fem schakt i de övre delarna nära hållristningarna. Inga fynd.	Ej fornlämning
Obj 10 L2020:8555	Boplats	Boplats, ca 110x10-25 m (NNO-SSV) bestående av sadelläge och sluttningar mot norr och söder. Vid utredningsgrävning påträffades 2 härdar, keramik i norr, slagen kvarts, slagen bergart, spridd skärvsten och ett nätsänke i söder. Sandig och moränbunden mark. 25-30 m ö.h. Gles blandskog. I området drogs sammanlagt 13 schakt, fyra i den NV delen var fyndtomma, sju av åtta i den östra delen uppvisade fynd och anläggningar.	Fornlämning i Ö - S. Den N delen utgick.
Obj 11	Boplatsläge	Boplatsläge, 45x25 m (NO-SV). Prövades med tre schakt mellan täta granstammar. Stenbunden mark, inga fynd.	Ej fornlämning
Obj 12 L2019:3935	Boplats sammanfört med objekt 16	Boplats, ca 50x20 m (N-S) bestående av den Ö delen av en moränrygg samt en skyddad dalsänka mellan moränhöjder. I området noterades en husgrundsterrass, 11 m l, 0,5 m h av 0,4-0,8 m st stenar, samt en härd och någon mörkfärgning. I området grävdes tio schakt, två i väster visade sig rymma fornlämning. Igenväxande hagmark. Obj 16 ligger inom objekt 12. I området ligger obj 14, platsen för torpet Haga.	Fornlämning
Obj 14 L2019:3935	Lägenhetsbebyggelse	Plats för torpet Haga. Ej möjligt att identifiera husgrunder. Uppförd efter laga skifte 1861. I området grävdes två schakt som uppvisade sentida fynd från sent 1800-tal och 1900-tal. Inga huskonstruktioner noterades. I närliggande schakt noterades sentida fynd såsom tegel, någon spik och porslin.	Övrig kult. hist. lämning
Obj 16 L2019:3919	Terrasskant sammanfört med objekt 12	Terrasskant, 11 m l, 0,5 m h, av 0,4-0,8 m l stenar, intill 0,5 m h. På den terrasserade ytan grävdes ett schakt i vilket det noterades en sofflack och ett stolphål.	Fornlämning
Obj 17	Boplatsläge	Boplatsläge, 200 x 75 m (NV-SO). Läget prövades med tre schakt i ytor som såg ut att vara opåverkade av golfbanan. Inga fynd påträffades, merparten av läget tycks omschaktat.	Ej fornlämning
Obj 18	Boplatsläge	Boplatsläge, 160x 40-80 (NO-SV). Prövades med tio schakt. I flera schakt noterades spridd skärvsten som visade på områdets närhet till boplatsen i söder. Det framkom dock inte några anläggningar. Schakten visade att boplatsen i söder inte fortsätter in i detta område.	Ej fornlämning

Obj 20	Plats för bro	Plats för Bro mellan Fors och Ekeby. Återfinns på kartor från tidigt 1700-tal och framåt. I området grävdes ett längre schakt som visade på rester av en äldre väg bana med cirka 2,5 meters bredd. Den har sannolikt varit bredare men till delar schaktats bort. Landsvägen gick i området fram till mitten av 1900-talet. Vid åns kant syns några stora stenblock vilka kan ha ingått i en äldre bro. Metalldetekteringen resulterade i två broddar. Det bedöms inte finnas några ytterligare lämningar.	Ej införd i kulturmiljöregistret eftersom lämningarna i området är recenta.
<i>Övriga fornlämningar och kulturhistoriska lämningar inom utredningsområdet. För mer utförliga beskrivningar hänvisas till Riksantikvarieämbetets kulturmiljöregister, eller rapporten över den arkeologiska utredningen etapp 1.</i>			
L2013:4714	Hällristning	Hällristning - 1 fotsula, 1 uthuggen yta, 1 fragment och 32 skålgropar.	Fornlämning
L2013:4858	Hällristning	Älvkvarnsförekomst, - 7 skålgropar.	Fornlämning
L2014:4510	Gravfält	Gravfält, 25x15 (Ö-V) bestående av 5 stensättningar.	Fornlämning
L2014:4522	Hög	Hög 15 m diam och 1,3 m h.	Fornlämning
L2014:4526	Stensättning	Stensättning, rund, 8 m diam och 0,5 m h.	Fornlämning
L2014:4527	Gravfält	Gravfält, 90x15 m (NÖ-SV), bestående av 6 gravar.	Fornlämning
L2014:4649	Gravfält	Gravfält, 160x50 m (NÖ-SV) bestående av ca 30 gravar.	Fornlämning
L2014:4693	Stensättning	Stensättning. Övertorvad. Ej återfunnen.	Fornlämning Ej återfunnen
L2014:4808	Boplats	Boplats, ca 200x80 m (NNÖ-SSV).	Fornlämning
L2014:5018	Stensättning	Treudd. Ev ytterligare gravar.	Fornlämning
L2014:5070	Stensättning	Treudd.	Fornlämning
L2014:5277	Stensättning	Stensättning. Ej återfunnen.	Fornlämning Ej återfunnen
L2014:5312	Gravfält	Gravfält, 40x40 m (NV-SÖ), bestående av 10 gravar.	Fornlämning
L2014:5606	Hällristning	Älvkvarnsförekomst - 4 älvkvarnar.	Fornlämning
L2014:6360	Hällristning	Älvkvarnsförekomst - 3 älvkvarnar.	Fornlämning
L2019:3920	Övrigt	Stenfundament. Sentida.	Övrig kult. hist.lämning
L2019:3921	Hällristning	Älvkvarnsförekomst - 1 älvkvarn.	Fornlämning
L2019:3929	Stensättning	Stensättning.	Fornlämning
L2019:3932	Hällristning	Älvkvarnsförekomst - 3 älvkvarnar.	Fornlämning
2019:3933	Hällristning	Älvkvarnsförekomst - 1 älvkvarn.	Fornlämning
L2019:3934	Hällristning	Älvkvarnsförekomst - 1 älvkvarn.	Fornlämning
L2019:3936	Husgrund	Källargrund. Hör troligen till torpet Haga.	Övrig kult. hist.lämning
L2019:3937	Hällristning	Älvkvarnsförekomst - 1 älvkvarn.	Fornlämning

Bilaga 2. Schakttabell

Schakt	Mått	Beskrivning	Anmärkning	Antikv. bed
Objekt 5 - ett boplatsläge, med objekt 3/L2019:3930 och objekt 4/L2019:3931				
1	8x1,2/0,4	Torv, sand och grus, odlingslager 0,1.	Tegelfragment.	
2	8/1,2/00,4	Torv, sandigt odlingslager 0,15.		
3	6x1,2/0,6	Torv, sandigt/siltigt odlingslager 0,45-0,5.	Tegelbitar.	
4	7x1,2/0,5	Torv, siltigt, stenigt odlingslager 0,2.	Tegelbitar.	
5	3x1,2/0,65	Torv, sandigt odlingslager 0,45.	Tegel, rödgods, fajans, bränd flinta.	
6	3x3/0,15	Sten, 0,1-0,4 m st, röjningsröse.	Röjningsröse - obj 3 /L2019:3930.	Ej fornlämning
7	1,5x1,5/0,1	Torv, stenbunden morän.	Röjningsröse - obj 4/L2019:3931.	Ej fornlämning
8	6x1,2/0,35	Torv, stenrik, sandig mylla, 0,15.		
9	7x1,2/0,4	Torv, sandig, stenrik mylla 0,15-0,2.	Tegel, förslaggad tegel, rödgods, nit.	
10	6x1,2/0,3	Torv, siltigt grus 0,15.		
Objekt 6 - ett boplatsläge				
1	3x1,2/0,2	Torv, stenig morän.		
2	6x1,2-2,5/0,2	Torv, stenig morän.	Invid fundament till flaggstång.	
3	8x1,2/0,3	Torv, sandigt / siltigt ploglager 0,2.	Plogspår i botten.	
4	9x1,2/0,35	Torv, sandigt / siltigt ploglager 0,2.		
5	7x1,2/0,35	Torv, sandigt / siltigt ploglager 0,2.		
6	7x1,2/0,45	Torv, påfört lager, tegel etc.		
Objekt 8 - ett boplatsläge				
1	8x1,2/0,2-0,4	Torv, sandig siltig morän.	Mörkfärgning tolkad som stenlyft.	
2	11x1,2/0,4	Torv, siltig morän.		
3	5x1,2/0,15	Torv, stenig morän, delvis håll.		
4	4x1,2/0,3	Torv, stenig morän		
5	3x1,2/0,3	Torv, stenig och grusig morän.		
Objekt 10/L2020:8555 - en boplat				
1	6x1,2/9,3	Torv, omrörd sandig mjåla 0,2.	Enstaka skarpkantade stenar.	
2	6x1,2/0 e	Torv, sandig mjåla, enstaka stenar.		
3	12x1,2/0,2	Torv sandig grus, sandigare i V.	Skärvig sten, bergartsavslag.	Fornlämning
4	5x1,2/0,1-0,3	Torv, sandig morän.	Keramik - A5, bergartsavslag.	Fornlämning
5	7x3-1,5/0,2	Torv, sandig, morän	Stenkonzentration - A6, enstaka spridd skärvsten.	Fornlämning
6	9x1,2/0,2-0,3	Torv, sandig morän enstaka större block.	Enstaka skärvsten, några kvartsbitar, några slagna.	
7	5x1,2/0,1	Torv, morän rikligt med sten.	Några skarpkantade stenar.	
8	8x1,2/0,25	Torv, sandig, ställvis grusig, morän.	Bergartsavslag, enstaka skärvstenar.	Fornlämning
9	9x1,2/0,2-0,3	Torv, stenig morän, håll i Ö.		
10	15x1,2/0,2-0,5	Torv, sandig mjåla. I svackan i Ö - fin mjåla.	Härdbotten, A7, i svacka, ligger djupt, spridd skärvig sten.	Fornlämning
11	6x1,2/0,2	Torv, sandig ställvis stenig morän.	Fynd av kvarts, bergart o skärvsten.	Fornlämning
12	5x1,2/0,2	Torv, stenig morän.		
13	5x1,2/0,2-0,3	Torv stenig morän	Härd - A8, nätsänke.	Fornlämning
Objekt 11 - ett boplatsläge				
1	10x1,2/0,2	Torv, sandig mjåla. Större stenblock.		
2	10x1,20/0,15	Torv, grus i Ö, håll i V.		
3	8x1,2/0,15	Morän, svallad rikligt m sten.		
Objekt 12/L2019:3919 - en boplat - S1 och S2 utgör boplat tillsammans med objekt 16/L2019:3919				
1	13x1/0,2-0,3	Torv, 0,15 odlingslager, silt.	A1, härdbotten, skärviga stenar.	Fornlämning
2	14x1,2/0,3-0,5	Torv, 0,25 odlingslager, silt.	Kolstreck och skärvig sten .	Fornlämning

Schakt	Mått	Beskrivning	Anmärkning	Antikv. bed
3	25x1,2/0,2-0,4	Torv, 0,15-0,2 ploglager, silt.		
4	16x1,2/0,3-0,4	Torv, Ö - morän V – ploglager, silt 0,15-0,2.	Stenkant som skiljer jordarterna åt.	
Objekt 14 /L2019:3935 - en lägenhetsbebyggelse (objekt 12 ligger i detta område också)				
5	5x1,2/0,25	Torv, mörk silt, enstaka sentida fynd, håll.	Sentida skärvig sten.	
6	8x1,2/0,5	Torv, ploglager 0,2-0,3, sandig silt.	Tegel, glas, spik m.m.	
Objekt 12 - ett boplatsläge				
7	6x1,2/0,2-0,3	Torv, silt o mjäla.		
8	5x1,2/0,3	Torv, sandig morän, håll.		
9	5x1,2/0,35	Torv, siltig morän.	Rödgoods, porslin från nyare tid.	
10	5x1,2/0,2	Torv, sandug morän		
Objekt 16/L2019:3919 - en husgrundsterrass, ingår i den östra delen av en boplat, jämf objekt 12.				
1	3,5x3,5/0,1-0,2	Torv, stenig, siltig morän.	A2 och A3.	Fornlämning
Objekt 17 - ett boplatsläge				
1	9x1,2/0,4	Torv, odlingslager 0,3 silt.	Enstaka skärvsten, fnyk br lera, rödgoods tegel.	
2	5x1,2/0,3	Torv, odlingslager 0,25 silt.		
3	6x1,2/0 35	Torv, odlingslager 0,25 av silt.	Enst skärvsten, tegel, nit, lurfnyk.	
Objekt 18 ett boplatsläge				
1	8x1,2/0,3	Torv, mylligt? 0,1-0,15, silt.	Spridd skärvsten i S.	
2	8x1,2/0,3	Torv, sandig silt 0,1.	Spridd skärvsten i botten.	
3	4x1,2/0,15	Torv, stenigt.		
4	7x1,2/0,15	Sandig stenig morän.		
5	6x1,2/0,25	Torv sandig morän.	Några fina skärvstenar.	
6	3x1,2/0,2	Torv, sandig morän.		
7	7x1,2/0,3-0,4	Torv, sandig silt odling? 0,15.	Enstaka skärvsten, enstaka kolfnyk.	
8	8x1,2/0,3	Torv, sandig silt odling? 0,15.	Enstaka skärvsten.	
9	8x1,2/0,25	Torv, sandig silt odlingslager? 0,15.	Spridd skärvsten.	
10	3x1,2/0,25	Torv, sandig morän.	Enstaka skärvsten.	
11	9x1,2/0,3	Torv, sandig silt, odlingslager 0,1.	Enstaka skärvsten.	
Objekt 20 - platsen för en bro				
1	18x1,2/0,2-0,7	Torv följt av fyllnadsgrus, i NÖ vägfyllning.	Äldre vägbana.	

Bilaga 3. Anläggningstabell

Anl.nr/Obj/schakt	Typ	Beskrivning
A1 - 16/S1	Härdbotten	Härdbotten, 0,6x0,5 m st, kol, skärvsten.
A2 - 12/S1	Sotfläck	Mörkfärgning med sot.
A3 - 12/S2	Stolphål?	Stolphål?, mörkfärgning m stenar, stenskoning?
A4 - 20/S1	Vägbana	Vägbana, cirka 2-2,5 m br bestående av cirka 0,3 m tj grovt grus.
A5 - 10/S4	Keramikkoncentration	Keramikkoncentration, inom en cirka 0,7 m stor yta påträffades keramik.
A6 - 10/S5	Stenkoncentration	Stenkoncentration, inslag av skärvig sten.
A7 - 10/S10	Härdbotten	Härdbotten, skärvig sten.
A8 - 10/S13	Härd	Härdbotten, något sot, skärvig sten.

Bilaga 4. Schaktplaner, skala 1:2 000

Schaktplanerna redovisar schakten inom de utredningsgrävda objekten i skala 1:2 000. På kartorna syns närliggande fornlämningar, deras fornlämningsnummer har ej satts ut för att inte tynga kartbilden, de återfinns på figur 5.

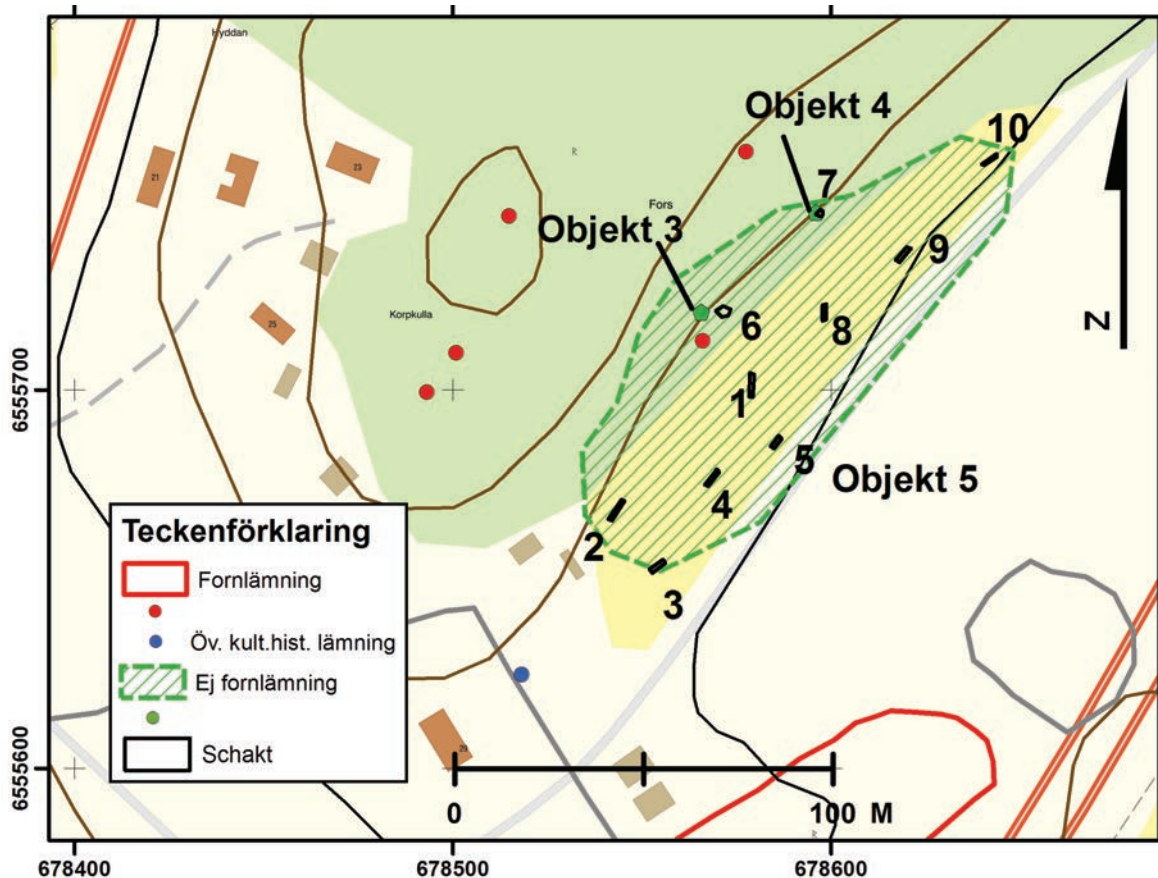
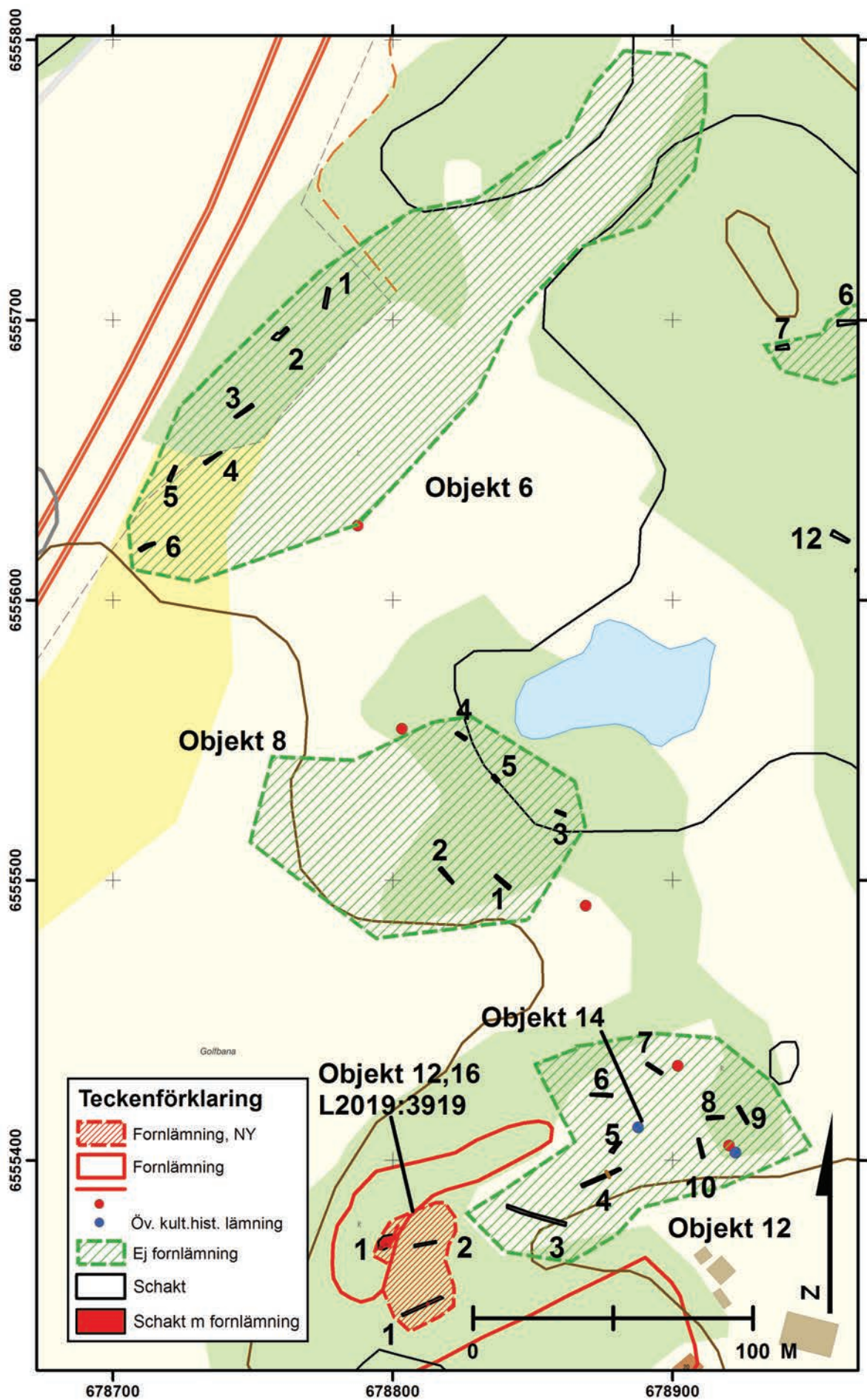


Fig. 14 Objekt 3, 4, 5 öster om Fors gård. Objekt 3 och 4 visade sig vara röjningsrösen och utgår. Inom objekt 5 framkom inget av antikvariskt intresse. Skala 1:2 000.

Fig. 15 Kartbilden till höger, på sid 21. Objekt 6, 8, 12, 14, 16. Objekt 6, 8 och de östra delarna av objekt 12 utgår, schakten var fyndtomma. Objekt 14, visade att torpet Haga kan dateras till sent 1800-tal. Objekt 12, västra delen och objekt 16 är fornlämning. Skala 1: 2 000.



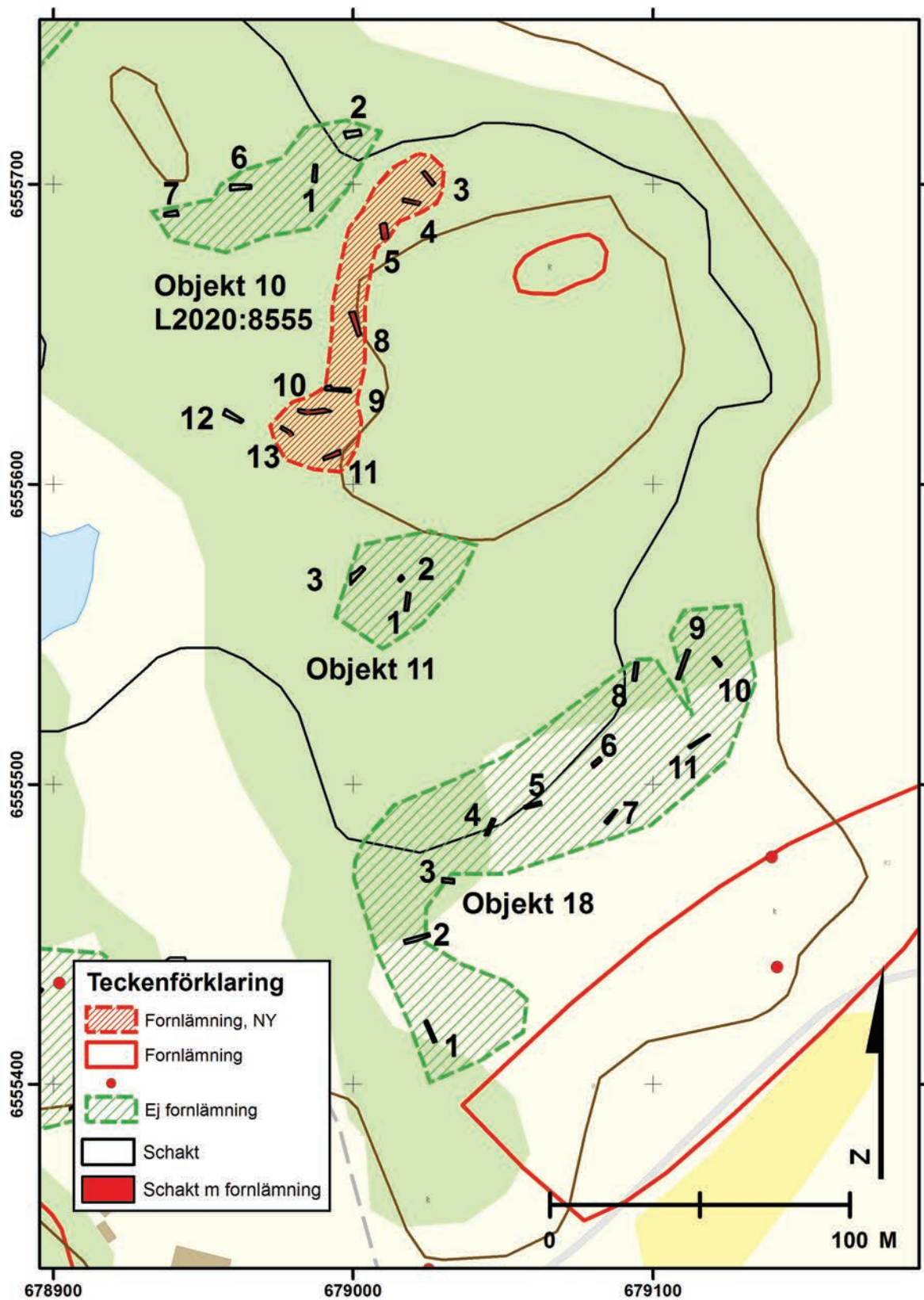


Fig. 15. Objekt 10, 11 och 18. Den östra och södra delen av objekt 10 är fornlämning. Objekt 11 och 18 visade inget av antikvariskt intresse. Skala 1:2 000.

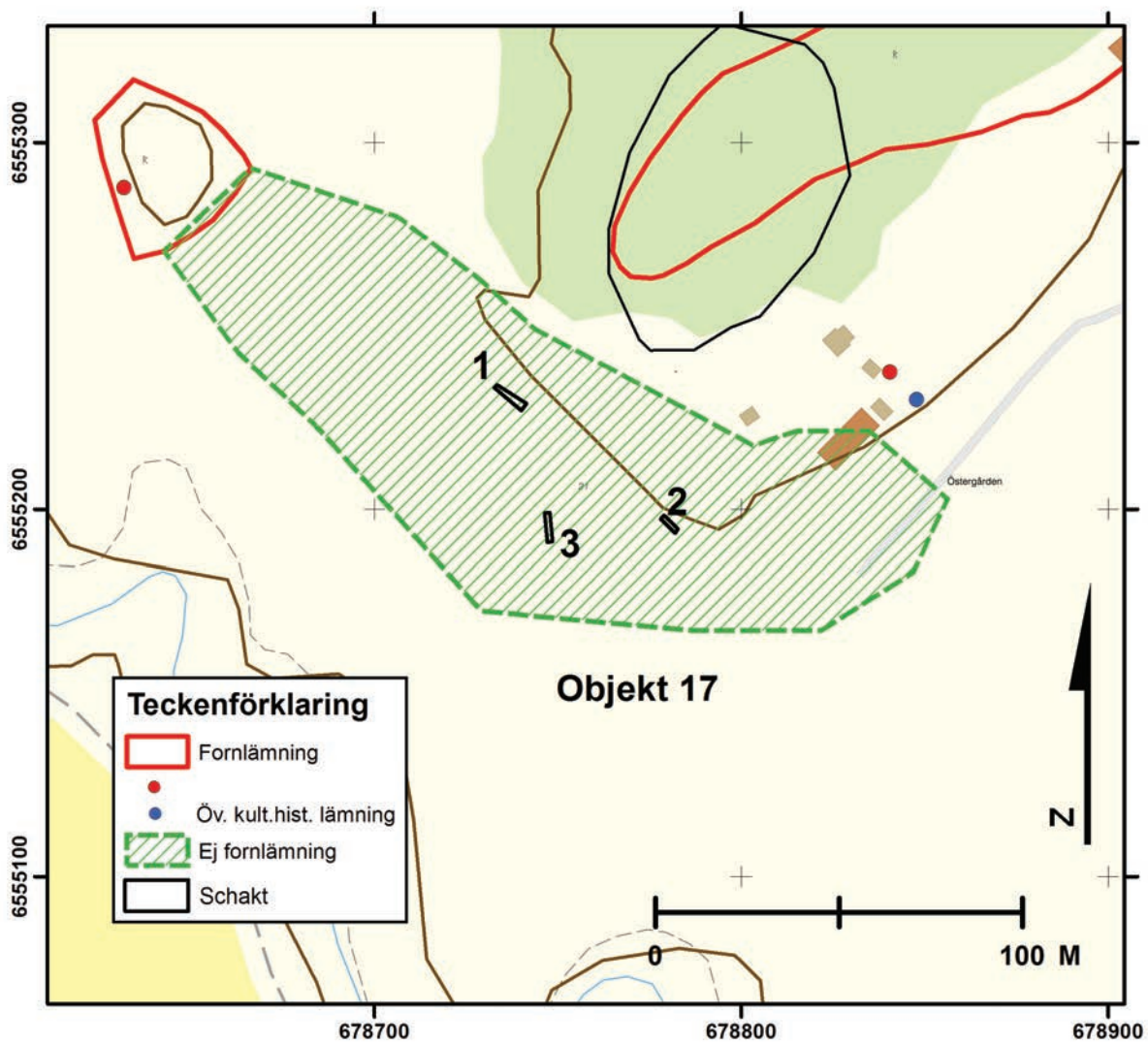


Fig. 16. Objekt 17 provades med tre schakt samtliga var fyndtomma. I övrigt förefaller marken vara omschaktad. Skala 1:2 000.

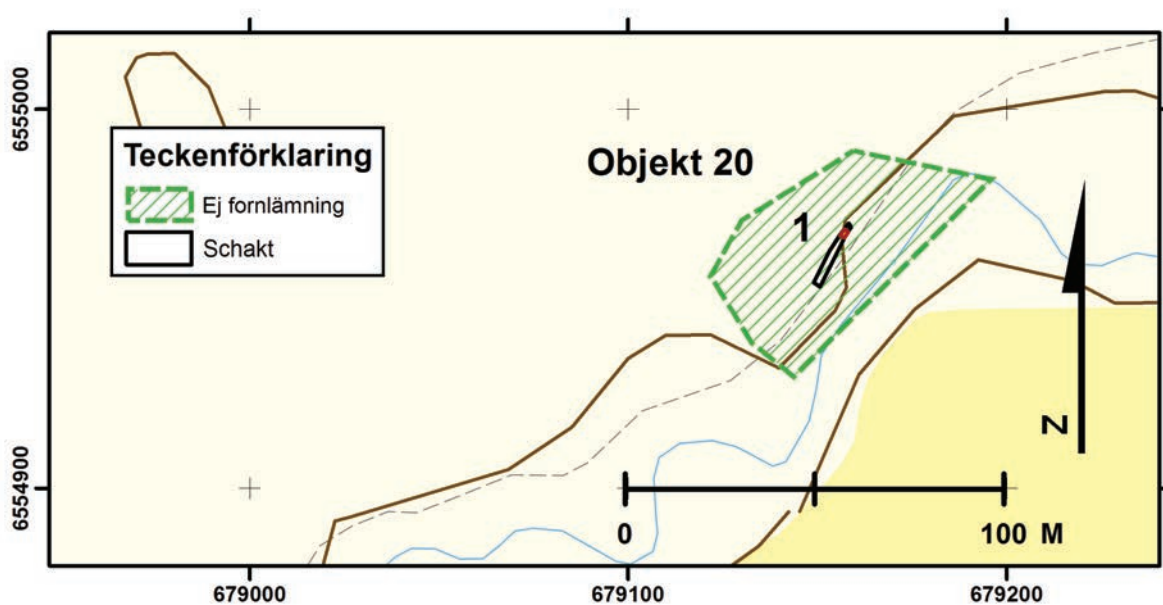


Fig. 17. Objekt 20, ett läge för en bro visade spår av en äldre vägläggning, i övrigt inget av intresse. Skala 1:2 000.

