



Naturvärdesinventering på fältnivå, Nytorps förskola, Haninge kommun

Dokumentdatum: 2023-10-06

Dokumenttitel: Naturvärdesinventering på fältnivå, Nytorps förskola, Haninge kommun

Skapat av: AFRY, ÅF Infrastructure AB

Uppdragsledare: Anna Högdahl

Författare: Eduardo Ottimofiore

Fältinventering NVI: Lars Bohlin och Eduardo Ottimofiore

Fältinventering, fåglar: Lars Bohlin, Myriam Ezcurra Zarraluqui, Oskar Persson och Eduardo Ottimofiore

Kvalitetsgranskare: Brita Danielsson

Dokumentdatum: 2023-10-06

Beställare: Haninge kommun

Omslagsfoto: Blandskog i norra delen av inventeringsområdet (AFRY)

Version: 1.0

Innehåll

1	Bakgrund och syfte	4
2	Geografisk avgränsning av inventeringsområde.....	4
3	Metodik.....	5
3.1	Naturvärdesinventering.....	5
3.2	Naturvårdsarter	6
3.3	Fördjupad artinventering för fåglar	7
3.4	Osäkerhetsfaktorer.....	8
4	Dokumenterade naturvärden	8
4.1	Tidigare registrerade objekt.....	8
4.2	Tidigare kända rödlistade och fridlysta arter	10
5	Resultat från fältinventeringen	12
5.1	Översiktlig områdesbeskrivning.....	12
5.2	Naturvärdesinventering.....	12
5.2.1	Landskapsobjekt	12
5.3	Sammanfattande resultat.....	13
5.4	Naturvärdesobjekt med klass 3, påtagligt naturvärde	15
5.5	Naturvärdesobjekt med klass 4, visst naturvärde	18
5.6	Naturvårdsarter	26
5.7	Värdeelement träd	26
5.8	Fördjupad artinventering för fåglar	28
5.8.1	Sammanfattning av fågelinventeringen	28
5.8.2	Rödlistade och prioriterade fågelarter	32
6	Referenser.....	35

1 Bakgrund och syfte

På uppdrag av Haninge kommun har AFRY genomfört en naturvärdesinventering (NVI) enligt Svensk Standard för Naturvärdesinventering avseende biologisk mångfald 199000:2014 och Teknisk Rapport (SIS-TR 199001:2014) inom planerad om- och utbyggnation av Nytorps förskola i Västerhaninge, Haninge kommun. Naturvärdesinventeringen har genomförts på fältnivå med detaljeringsgrad medel och med tilläggen naturvärdesklass 4, fördjupad artinventering för fåglar och värdeelement träd.

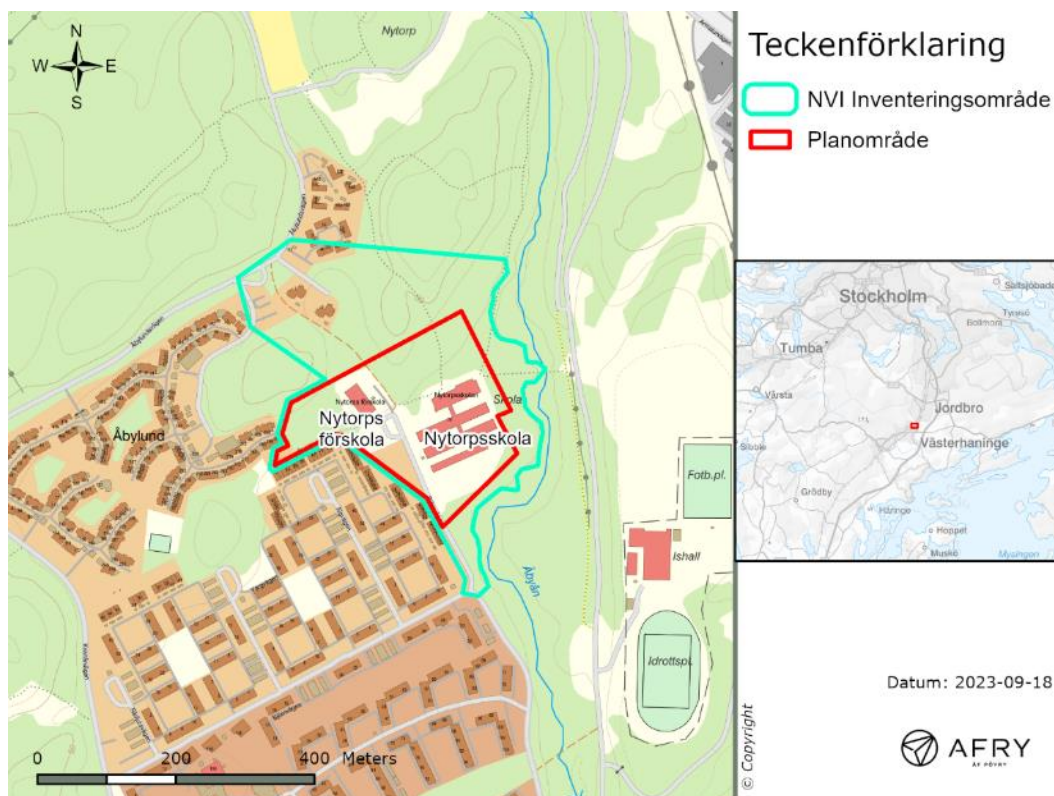
Syftet med naturvärdesinventeringen är att identifiera, avgränsa och lokalisera värdefulla naturmiljöer och naturvärdsarter. Resultatet av naturvärdesinventeringen har sammanställts i denna rapport och kommer att utgöra underlag för behov av naturhänsyn, skyddsåtgärder och justeringar i den fortsatta planeringen av planerad om- och utbyggnation av Nytorps förskola.

2 Geografisk avgränsning av inventeringsområde

Inventeringsområdet ligger vid Nytorps förskola i Västerhaninge, Haninge kommun.

Planområdet är ca 5,2 ha och är beläget på gränsen mellan urban miljö och skogsmiljö. Området innefattar Nytorps förskola, Nytorpsskolan (en skola med skolgård och bollplan (Figur 1), parkering vid Björnvägen, gång- och cykelväg samt skogs- och parkmark.

I inventeringsområdet ingår planområdet samt en större yta norr, öster och söder om planområdet. Inventeringsområdet är totalt ca 11 ha. Inventeringsområdet angränsar i väster till Åbylund, i öster till naturmark, Åbyåns bäckravin och Hanveden i norr. Den geografiska avgränsningen av inventeringsområdet visas i Figur 1 och Figur 3.



Figur 1. Geografisk avgränsning av inventeringsområde samt planområdet.

3 Metodik

3.1 Naturvärdesinventering

Naturvärdesinventeringen utfördes enligt Svensk Standard för naturvärdesinventering (SS 199000:2014) och Teknisk Rapport (SIS-TR 199001:2014). Detaljeringsgraden medel användes för inventeringen. Detta innebär att minsta obligatoriska karteringsenhet är en yta av 0,1 ha eller mer eller linjeformat objekt med längd av 50 m och bredd på 0,5 m eller mer. Tillägg för inventeringen var naturvärdesklass 4, värdeelement träd och fördjupad artinventering för fåglar.

Inför fältbesöket genomfördes en förstudie där tidigare dokumenterade naturvärden och arter i området eftersöktes i olika databaser. Informationen eftersöktes hos Länsstyrelsen, Naturvårdsverket, VISS, Artportalen, Skogsstyrelsen och Lantmäteriet.

Följande underlag har använts vid bedömning av de dokumenterade naturvärdena. När underlagen genomsöktes användes en buffert upp till 500 m utanför inventeringsområdet. Detta för att se om värden utanför inventeringsområdet kan påverkas av projektet. I Tabell 1 presenteras genomsökta underlag inom inventeringsområdet samt vilka naturvärden som identifierades.

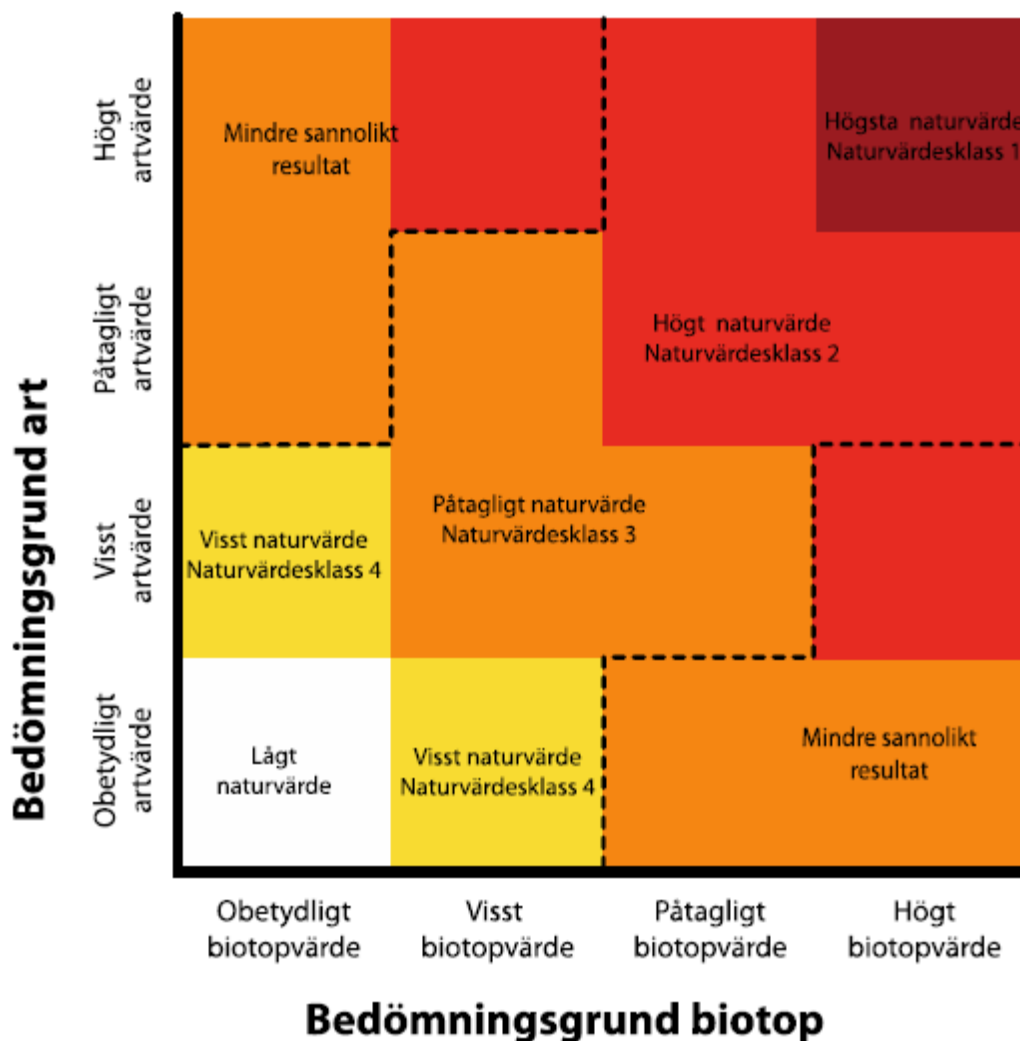
Tabell 1. Tidigare kända värden där vissa berör inventeringsområdet

Databasnamn	Ansvarig organisation	Inom inventeringsområdet
Nyckelbiotoper	Skogsstyrelsen	Ja
Pågående reservatsbildning	Länsstyrelsen planeringsunderlag	-
Skyddade arter	Artdatabanken	Ja
Skyddad natur (biotopskydd, Natura 2000, naturreservat med flera)	Länsstyrelsen planeringsunderlag	-
Sumpskogar	Skogsstyrelsen	-
Trädportalen	Artportalen	-
Vattenförekomst	VISS	-
Ängs- och betesmarks inventeringen	TUVA	-
Våtmarker	Länsstyrelsen planeringsunderlag	-
Värdefulla vatten (Naturvårdsverket, Fiskeriverket, RAÄ)	Länsstyrelsen planeringsunderlag	-
Grön infrastruktur	Länsstyrelsens planeringsunderlag	-

Fältinventeringen utfördes 24–25 april 2023 och kompletterades vid besöken för fågelinventeringen (i maj och juni, se avsnitt 3.3). I fält avgränsades och identifierades alla naturvärdesobjekt (ett avgränsat geografiskt område med naturvärde som är av positiv betydelse för biologisk mångfald) och landskapsobjekt. Naturvårdsarter (se avsnitt 3.2) som påträffades under inventeringen noterades och koordinatsattes samt rapporterades in till Artportalen. Naturvärdesobjekten bedömdes enligt en fyrgradig skala (klass 1–4) baserat på bedömningsgrunderna art och biotop (Figur 3). Värdeelement i form av träd eftersöktes, noterades och koordinatsattes i fält. Värdeelement bidrar positivt till objektets naturvärdesklassning. Om naturvärden av landskapsekologisk karaktär identifieras kan ett landskapsobjekt avgränsas. Det gör det om till exempel landskapets positiva betydelse för biologisk mångfald är uppenbart större eller av en annan karaktär än de ingående naturvärdesobjektens betydelse. Landskapsobjekt kan även avgränsas om områden utanför och tillsammans med naturvärdesobjekten skapar en helhet som har positiv betydelse för biologisk

mångfald. Landskapsobjekt bedöms inte till naturvärdesklass och kan gå utanför det egentliga inventeringsområdet.

I miljöbalkens hushållningsbestämmelser (3 kap 3 §) anges att mark- och vattenområden som är särskilt känsliga från ekologisk synpunkt ska så långt möjligt skyddas mot åtgärder som kan skada naturmiljön. Naturvärdesobjekt med naturvärdesklass 1 och 2 är särskilt känsliga ur ekologisk synpunkt. Även naturvärdesobjekt med lägre naturvärdesklass kan vara särskilt känsliga ur ekologisk synpunkt. Naturvärdesbedömningen är således ett stöd för bedömning enligt miljöbalken 3 kap 3 §.



Figur 2. Klassificeringar av ett naturvärdesobjekt vid naturvärdesbedömningen. Källa: SS 199000:2014.

3.2 Naturvårdsarter

Naturvårdsarter är ett samlingsbegrepp för arter som är extra skyddsvärda, signalerar ett område med höga naturvärden eller är av särskild betydelse för biologisk mångfald. Nedan beskrivs några olika typer av naturvårdsarter.

Rödlistade arter är arter som riskerar att dö ut i Sverige inom en viss framtid. Dessa klassas till nära hotad (NT), sårbar (VU), starkt hotad (EN), akut hotad (CR) eller nationellt utdöd (RE), där NT är den lägsta klassningen. Det är Artdatabanken som avgör om en art ska klassas som rödlistad.

Indikatorarter är arter som har starka kopplingar till vissa faktorer i naturen, såsom skugga, fuktighet, hävd m.fl. och kan därför påvisa ett visst naturförhållande (Jordbruksverket 2003). En indikatorart kan vara en starkare eller svagare indikatorart.

Signalarter är en typ av indikatorart som är lätt att identifiera och som påvisar att området där arten finns kan hysa flera krävande, sällsynta eller rödlistade arter (Jordbruksverket 2003). Signalarter för skogslevande kryptogamer återfinns i Signalarter av Nitare (2010) och Fältflora över signalarter i skog av Salomon (2017) och för kärlväxter i skog enligt Skogsstyrelsen (2013). För signalarter bland vedlevande insekter har litteraturen av Ehnström och Bjelkefelt (2013) nyttjats.

Skyddade arter är skyddade enligt i artskyddsförordningen (2007:845) och det finns olika starka skyddsföreskrifter för arterna. Fridlysta arter omfattas av 4–9 §§ i artskyddsförordningen och angivna i bilaga 1 eller 2.

3.3 Fördjupad artinventering för fåglar

Den fördjupade artinventeringen för fåglar genomfördes med metoden förenklad revirkartering som grund (Naturvårdsverket, 2012). Inventerarna strövade noggrant och systematiskt genom inventeringsområdet och noterade alla vid inventeringen förekommande fåglar. Inventeringen utfördes med tre morgonbesök den 25 april (05:30-08:30), den 25 maj (03:30-09:00) och den 15 juni 2023 (03:00-08:30).

Metodik för förenklad revirkartering är mer översiktlig jämfört med Naturvårdsverkets generella metod som föreslår 8–10 besök. Den förenklade revirkarteringen är beskriven i avsnitt 3.6 i Naturvårdsverkets Manual för uppföljning i skyddade områden – Skyddsvärda fåglar (2010, version 4.0). Denna metodik är lämplig för inventeringsområden mindre än en kvadratkilometer och förutser en hög precision av observationer.

Denna metodik användes vid fågelinventeringen varvid fågelarter, deras beteende och eventuella bon noterades och koordinatsattes inom inventeringsområdet. Häckningssannolikheten bedömdes enligt Artportalens häckningskriterier (möjlig, trolig och säker häckning) baserad på fågelindividens beteende (aktivitet), se Tabell 2. Vid varje fältbesök var sökvägen annorlunda för att kunna optimera antalet fågelobservationer. Eventuella revirgränser bedöms enligt samlade fältobservationer, och enligt denna förenklade metodik kan revirgränser endast anges med viss säkerhet på grund av det låga antalet besök. Det anses att minst två observationer behövs i en sådan förenklad revirkartering för att kunna börja uppskatta ett revir. Ju fler desto bättre blir säkerhetsnivå för att bedöma revir. Denna metodik ger däremot en hög detaljeringsgrad av artförekomst.

Tabell 2. Häckningskriterier enligt Artportalen, med motsvarande häckningssannolikhet: möjlig, trolig och säker häckning.

Häckningskriterier	Häckningssannolikhet
1. Observerad i häcktid	Möjlig häckning
2. Observerad i häcktid, lämplig biotop	
3. Spel/sång	
4. Par i lämplig biotop	
5. Permanent revir	
6. Parning/parningsceremonier	Trolig häckning
7. Bobesök?	
8. Upprörd, varnande	
9. Ruvfläckar	Säker häckning
10. Bobygge	
11. Avledningsbeteende	
12. Nyligen använt bo	
13. Pulli/nyligen flygga ungar	
14. Besöker bebott bo	
15. Bär exkrementssäck	
16. Föda åt ungar	
17. Äggskal	
18. Ruvande	
19. Bo, hörda ungar	
20. Bo, ägg/ungar	

3.4 Osäkerhetsfaktorer

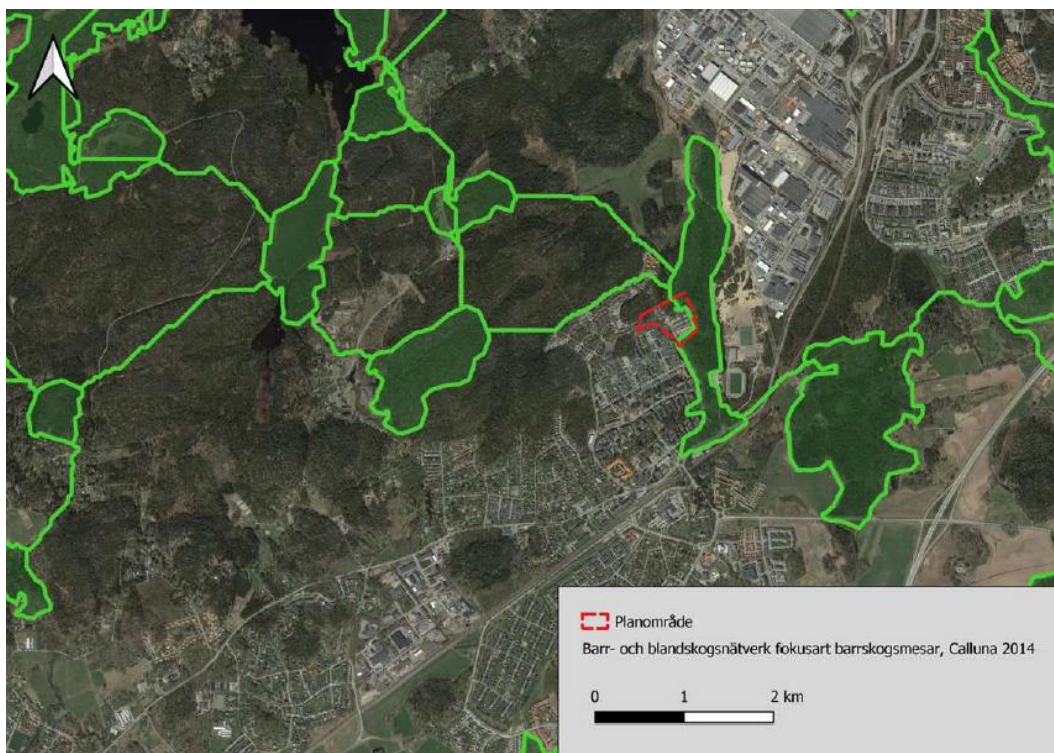
Naturvärdesinventeringen genomfördes i fält under tidig vår och kompletterades under juni, vilket ligger inom tidsperioden för NVI-standard. Detta får dock betydelse för de arter som identifieras. Under vår och tidig sommar är det svårt att identifiera andra arter som växer senare på säsongen såsom exempelvis svampar och vissa senblommande kärlväxter. Detta har dock inte föranlett preliminära naturvärdesklassbedömningar då tillräckligt underlag för naturvärdesbedömningarna har funnits.

Fågelinventeringen bedöms ge en noggrann översiktlig beskrivning av områdets fågelliv, då den utfördes under de mesta fåglarnas primära häckningstid (april-juli). Vissa tidighäckande fågelarter påbörjar deras häckningstid före slutet av april, och har därför inte inventerats med särskilt fokus. Detta är fallet av rovfåglar och speciellt ugglor.

4 Dokumenterade naturvärden

4.1 Tidigare registrerade objekt

Hanveden är ett stort sammanhängande skogsområde med vildmarkskaraktär, som utgör en del av de utpekade gröna kilarna i Region Stockholm. Inventeringsområdets nordöstra del ingår i ett barr- och blandskogs nätverk som möjliggör spridningssamband i regionen (Figur 3) och som binder ihop Hanvedenkilen och Tyrestakilen med svagt grönt samband.



Figur 3. Planområdet inom barr- och blandskogs nätverk i Haninge kommun (fokusart barrskogsmesar) (Calluna, 2014). Figur: Haninge kommun.

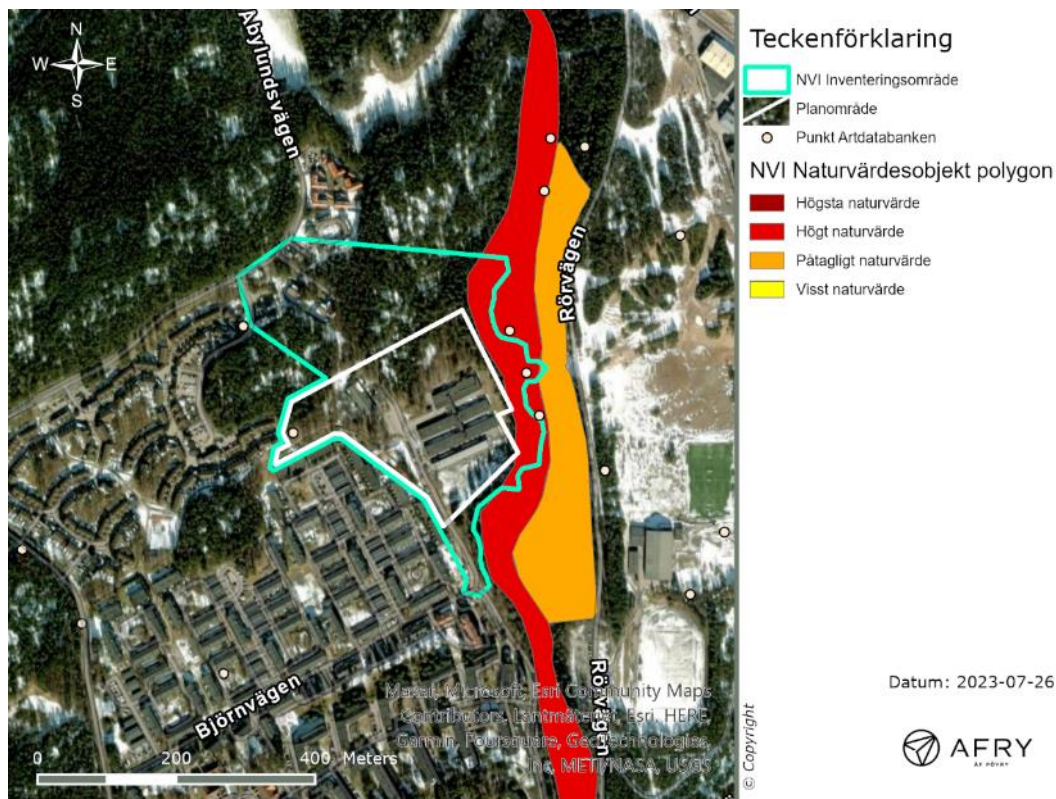
Enligt information från Haninge kommun hyser Åbyåns bäckravin värdefulla ekologiska strukturer i form av olikåldrande träd, flerskiktad vegetation och inslag av död ved. Inom detta område finns även signalarter, främst olika mossor, som är beroende av skugga och fuktig miljö.

Inventeringsområdet ansluter Åbyåns bäckravin. Två tidigare påpekade objekt finns knutna till denna bäckravinsmiljö. Dessa objekt finns både i Skogsstyrelsens Skogens Pärlor och i Haninge kommuns naturdatabas.

Det finns en nyckelbiotop utpekad av Skogsstyrelsen med beteckningen N 334-2004, Östra Åbylund på östra gränsen av inventeringsområdet. Nyckelbiotopen är 7 ha stor och utgörs av Åbyåns bäckravin. Skogsstyrelsens databas beskriver objektet som följer. Gammal grov högvuxen grandominerad skog i anslutning till djup nedskuren starkt slingrande bäckravin. Trädskiktet är olikåldrigt flerskiktat och består även av inslag av al, björk, asp, gammal tall, enstaka alm, lönn, ek, ask, sälg, rönn. Buskskiktet är svagt utvecklat och består av enstaka hägg, hassel, brakved, druvfläder, svarta vinbär. Den södra delen av området är tämligen städad beträffande förekomsten av död ved. I den norra delen finns däremot inslag av gamla torrträd och lågor av gran. Tyvärr är många avsågade. Många granar är tyvärr målade av ungdomar. Detta objekt har klassats med högt naturvärde (naturvärdesklass 2).

Det finns även ett utpekad naturvärde med beteckningen N 335-2004, Ö Åbylund som ligger österut, utanför inventeringsområdet. Området är utpekad av Skogsstyrelsen och är 4 ha stor. Detta objekt har påtagligt naturvärde (naturvärdesklass 3). Naturvärdesobjektet beskrivs som gammal grov talldominerad skog på sandig mark. Biotoptypen utgörs av sandbarrskog och är ganska ovanlig. Denna skogsmiljö är framför allt värdefull för många hotade marksvampar. Trädskiktet är glesare i norra delen av objektet och här finns underväxt av björk, rönn, tall och enstaka gran. Södra delen är mer sluten med inslag av gammal gran. Frekvensen av död ved är sparsam. Naturvärdena är främst knutna till den speciella biotoptypen sandbarrskog, förekomsten av gammal tall och gran. Målet bör vara att skapa kontinuitet av gammal skog. Inga stora behov av skogliga åtgärder. Möjligen viss röjning för att gynna föryngring av huvudstammar av olika trädslag.

Naturvärdena inom dessa naturvärdesobjektet är knutna till fuktig stabil bäckmiljö, gammal grov gran, källpåverkad miljö, död ved i olika nedbrytningsstadier, intressant kryptogamflora och insektsfauna. Figur 1 visar placering av dessa naturvärde.



Figur 4. Tidigare kända naturvärdesobjekt (enligt Skogsstyrelsen) och artpunkter (från Artdatabanken).

4.2 Tidigare kända rödlistade och fridlysta arter

Ett uttag från Artdatabanken gjordes 17 april 2023. Utsökningsområdet bestod av inventeringsområdet med en 500 m buffertzonen för att kunna fånga upp de eventuella arter som rör sig i närområdet (t ex fåglar och däggdjur). Sökningen har gjorts på samtliga naturvärdsarter (enligt avsnitt 3.2) som inrapporterats. Det fanns inga sekretessbelagda fynd i området.

Det är dock sex observationspunkter inom planområdet, bestående endast av fåglar, och sju inom inventeringsområdet (med en ytterligare observationspunkt för kärllväxt). Sex ytterligare punkter ligger under 50 m från inventeringsområdet. Alla dessa uppgifter sammanfattas i Tabell 3, placeringen av observationspunkter visas i Figur 4.

Tabell 3. Arter från uttag från Artdatabanken (2023-04-17). Observation av igelkott verkar inte ha varit säker, därför anges denna med frågetecken (av Artdatabanken).

Artgrupp	Vetenskapligt namn	Svenskt namn	Rödlista	Fridlyst	År
Fåglar	<i>Carpodacus erythrinus</i>	Rosenfink	NT	Ja	2004
Fåglar	<i>Carpodacus erythrinus</i>	Rosenfink	NT	Ja	2004
Fåglar	<i>Carpodacus erythrinus</i>	Rosenfink	NT	Ja	2004
Fåglar	<i>Dryocopus martius</i>	Spillkråka	NT	Ja	2004
Fåglar	<i>Emberiza citrinella</i>	Gulspurv	NT	Ja	2007
Fåglar	<i>Chloris chloris</i>	Grönfink	EN	Ja	2007
Arter utanför planområdet men inom inventeringsområdet:					
Kärlväxter	<i>Hepatica nobilis</i>	Blåsippa		Ja	2022
Arter utanför inventeringsområdet (max avstånd: 50 m):					
Däggdjur	<i>Erinaceus europaeus?</i>	Igelkott?	NT		2022
Kärlväxter	<i>Hepatica nobilis</i>	Blåsippa		Ja	2022
Mossor	<i>Buxbaumia viridis</i>	Grön sköldmossa		Ja	2004
Mossor	<i>Crossocalyx hellerianus</i>	Vedtrappmossa	NT		2004
Storsvampar	<i>Porodaedalea chrysoloma</i>	Granticka	NT		2004
Storsvampar	<i>Camarops tubulina</i>	Gransotdyna	NT		2004

Alla vilda fåglar är fridlysta i Sverige enligt 4 § artskyddsförordningen (SFS 2007:845).

5 Resultat från fältinventeringen

5.1 Översiktlig områdesbeskrivning

Inventeringsområdet kan delas upp i tre olika miljöer, bebyggd miljö, parkmiljö och skogsmark. Den bebyggda miljön omfattas av skolan och förskolan med respektive parkeringsplats samt vägar och ligger i den centrala och södra delen av inventeringsområdet. Detta parti har lågt naturvärde eftersom det omfattas av hårdgjorda ytor som saknar positiv betydelse för biologisk mångfald. Närmast den bebyggda miljön finns mark med parkkaraktär. Detta område har viss förekomst av växtlighet som tydligt präglas av parkliknande mark med beskurna träd. Denna del omfattas mest av låg naturvärde förutom några partier som har beskrivits som naturvärdesobjekt med visst naturvärde (särskilt NF01, NF02, NF04 och NF06). Resten av inventeringsområdet består av skogsmark som till största delen ligger i den norra delen av inventeringsområdet, men det finns även skogsmark i den östra delen. Skogsmarken omfattas huvudsakligen av barrskog med stort inslag av lövträd i vissa partier. Skogsmarken fortsätter utanför inventeringsområdet och är kopplad till andra skogar i regionen som en del av Stockholm regions gröna kilar.

Inventeringsområdet ligger i anslutning till Åbyåns bäckravin i öster (dock utanför), vilket innebär att områdets livsmiljöer på visst sätt påverkas av att ha vatten i närheten. Tillgången till vatten skapar i princip förutsättningar för en ökad biologisk mångfald i området. I detta fall skiljer bäckravinen sig ganska skarpt från de partierna som ligger högre inom inventeringsområdet.

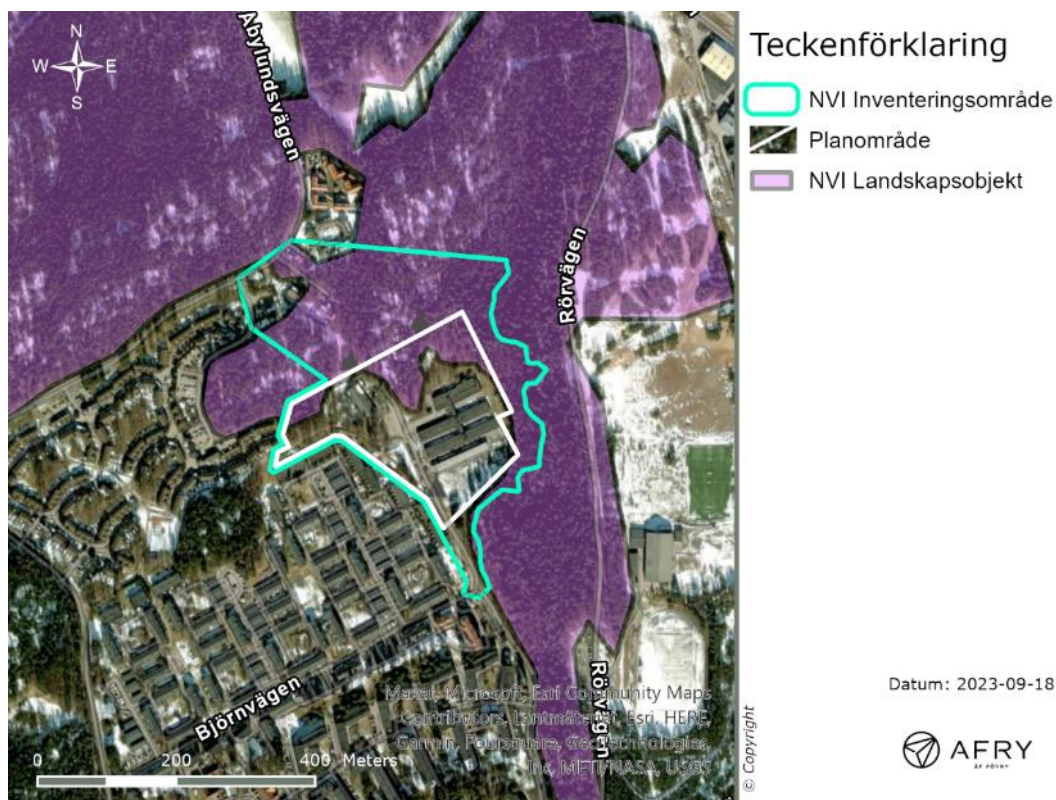
5.2 Naturvärdesinventering

5.2.1 Landskapsobjekt

Ett landskapsobjekt har identifierats som innefattar skogsmiljön inom en stor del av inventeringsområdet med närliggande omgivning. Landskapsobjektet fortsätter utanför inventeringsområdet och det bedöms svårt att sätta en tydlig gräns då det är en del av en sammanhängande ekologisk spridningskorridor kopplade till regionens gröna kilar (Hanvedenkilen framför allt). Landskapsobjektet redovisas i Tabell 4 och visas i Figur 5.

Tabell 4. Identifierade landskapsobjekt

Objekt-ID	Naturtyp	Biotoper	Kommentar
NFL1	Skog och träd	Lövrisk barrskog	Ekologisk spridningskorridor, skogsmark som domineras av tall och gran, men inslag av björk och asp. Det finns variation i terrängen, men hela landskapsobjektet präglas av kontinuerlig skogsmiljö.



Figur 5. Landskapsobjekt som noterades vid naturvärdesinventeringen

5.3 Sammanfattande resultat

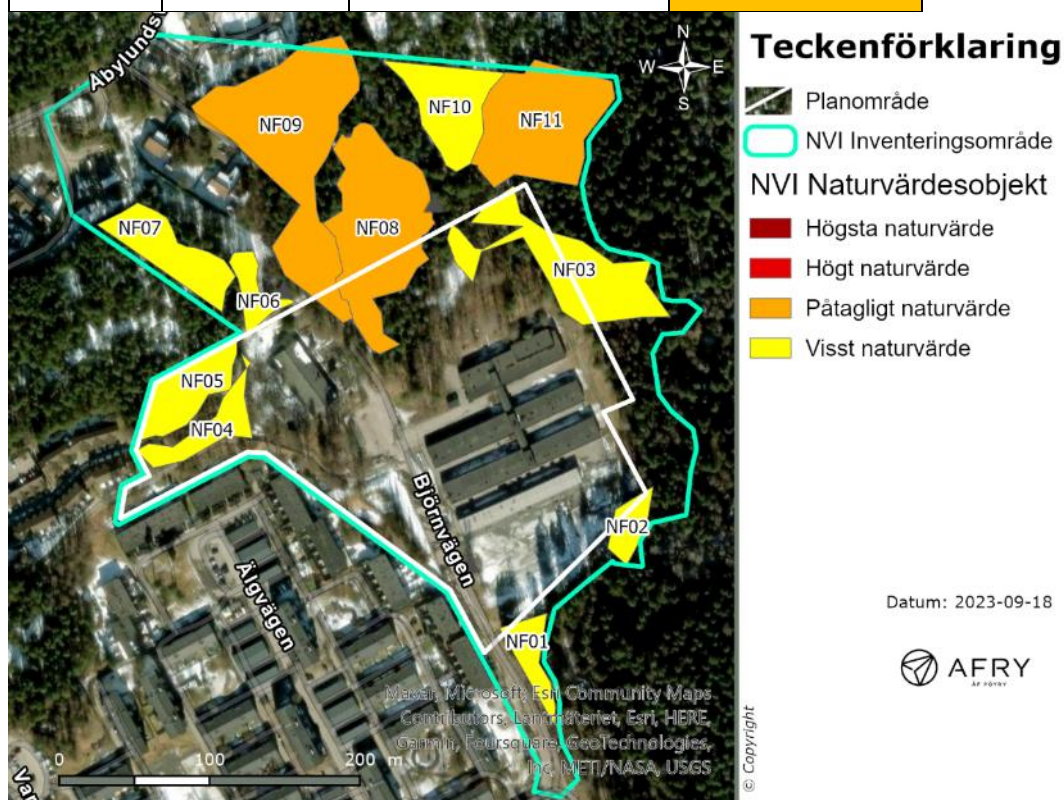
Vid naturvärdesinventeringen har elva naturvärdesobjekt identifierats och avgränsats varav tre objekt har påtagligt naturvärde, klass 3. Övriga åtta objekt har klassats med visst naturvärde, klass 4 (Tabell 5). Kartor över resultatet från naturvärdesinventeringen med identifierade naturvärdesobjekt visas i Figur 6. En beskrivning av samtliga naturvärdesobjekt och naturvårdsarter som identifierades i objekten presenteras nedan under respektive avsnitt.

Under inventeringen noterades 34 naturvårdsarter, därav två kärlväxter: liljekonvalj och gökärt. Resten av samtliga naturvårdsarter var fågelarter. Dessa arter redovisas mer i detalj under respektive avsnitt om naturvårdsarter (5.6) och resultat av fördjupad artinventering för fåglar (5.8).

Under fältbesöken identifierades 33 värdeelement träd, mest björkar och tallar. Dessa redovisas i dedikerat avsnitt om värdeelement i form av träd (5.7).

Tabell 5. Identifierade naturvärdesobjekt.

Objekt-ID	Naturtyp	Biotoper	Naturvärdesklass
NF01	Skog och träd	Blandskog	4
NF02	Skog och träd	Björkskog	4
NF03	Skog och träd	Blandskog	4
NF04	Skog och träd	Björkskog	4
NF05	Skog och träd	Grandominerad barrskog	4
NF06	Skog och träd	Blandskog	4
NF07	Skog och träd	Tallskog på hällmark	4
NF08	Skog och träd	Tallskog på hällmark	3
NF09	Skog och träd	Blandskog	3
NF10	Skog och träd	Tallskog på hällmark	4
NF11	Skog och träd	Barrblandskog	3



Figur 6. Översiktlig karta över identifierade naturvärdesobjekt.

5.4 Naturvärdesobjekt med klass 3, påtagligt naturvärde

ID: NF08

Naturtyp: Skog och träd

Biotop: Tallskog på hållmark

Areal: 0,64 ha

Naturvärdesklass: 3, påtagligt naturvärde

Artvärde: Visst

Biotopvärde: Visst

Naturvårdsarter: Bofink, grönfink ^{EN}, grönsiska, koltrast, liljekonvalj, nötväcka, rödhake, steglits, talgoxe, tofsmes

Skydd: Objektet innefattas inte av något skydd enligt miljöbalken

Beskrivning

Hållmarkskog som domineras av tall. Delar av objektet är igenvuxet av unga granar och björkar. Tallbeståndet utgörs av medelåldersträd, med liten åldersvariation. Varierad terräng med jämnare och mer kuperade delar. Både öppnare solbelysta partier samt tätare halvöppna delar förekommer. Markskiktet domineras av lingon, ljung, blåbär, mossor och lavar. Marken är torr, öppen och solbelyst. Det förekommer en stor mängd död ved, samt berg i dagen och stenblock. Biotopen skiljer sig från NF07 på grund av förekomsten av yngre granar som gör att objektet håller på att växa igen.

Motivering

Flera fågelarter använder biotopen som habitat varav en är rödlistad (grönfink: sårbar). Inom objektet finns en god variation av trädslag men det saknas naturvårdsarter i form av växter inom objektet. Det finns dock enstaka observationer av rödlistad art (grönfink, EN), vilket ger ett visst artvärde. Biotopen hyser arter som är beroende av steniga miljöer, samt ett flerskiktigt varierat (öppet till halvöppet) skogsbestånd vilket ökar biotopvärdet. Förekomst av en död ved samt stenblock och naturligare karaktär ger till slut ett visst biotopvärde till objektet.

Sammanfattningsvis bedöms objektet som naturvärdesklass 3: påtagligt naturvärde.



ID: NF09**Naturtyp:** Skog och träd**Biotop:** Löv-barrblandskog**Areal:** 0,86 ha**Naturvärdesklass:** 3, påtagligt naturvärde**Artvärde:** Visst**Biotopvärde:** Visst**Naturvårdsarter:** Blåmes, bofink, grå flugsnappare, kungsfågel, lövsångare, nötväcka, ringduva, rödhake, svartvit flugsnappare ^{NT}, talgoxe, taltrast**Skydd:** Objektet innefattas inte av något skydd enligt miljöbalken**Beskrivning**

Blandskog dominerad av björk, gran, tall med inslag av medelgrov asp och i mindre del av ek och en. Vissa partier är igenvuxna av yngre gran. Det förekommer avverkade döda stammar och mossklädda block inom objektet. Björkticka och fnöskticka finns på liggande död ved. Markskiktet domineras av blåbär, lingon och vitsippa.

Motivering

Biotopen hyser ett rikt fågelliv, där ganska många fågelarter använder biotopen som livsmiljö. God variation av trädslag med en notering av en rödlistad fågelart (svartvit flugsnappare; nära hotad). Däremot är resten av observerade fågelarter vanliga. Det saknas naturvårdsarter i form av växter inom objektet. Objektets artvärde bedöms därför som visst.

Biotopen hyser ett flerskiktigt skogsbestånd vilket ökar biotopvärdet. Solbelysta öppnare partier ger en varierad biotop. Förekomst av död ved samt stenblock och då objektet har en naturligare karaktär bidrar detta till ett visst biotopvärde.

Sammanfattningsvis bedöms objektet som naturvärdesklass 3: påtagligt naturvärde.



ID: NF11**Naturtyp:** Skog och träd**Biotop:** Barrblandskog**Areal:** 0,55 ha**Naturvärdesklass:** 3, påtagligt naturvärde**Biotopvärde:** Påtagligt**Artvärde:** Visst**Naturvårdsarter:** Blåmes, bofink, grönfink ^{EN}, gärdsmyg, koltrast, kungsfågel, liljekonvalj, nötväcka, ringduva, rödhake, svartmes, svartvit flugsnappare ^{NT}, talgoxe.**Skydd:** Objektet innefattas inte av något skydd enligt miljöbalken**Beskrivning**

Barrblandskog som domineras med inslag av tall, och björk. Objektet består huvudsakligen av likåldrade medelålders träd. Inom objektet finns ett tydligt inslag av grövre tallar med pansarbark och stort antal yngre granar. Buskskikt saknas. Markskiktet består mest av blåbär och liljekonvalj. Partier med mossbeklädda stenblock. Terrängen är varierad, då det förekommer både jämna och slänta partier. En del liggande död ved finns.

Motivering

Inom objektet har blåmes, bofink, grönfink (EN), gärdsmyg, koltrast, kungsfågel, nötväcka, ringduva, rödhake, svartmes, svartvit flugsnappare (NT), talgoxe observerats. Fågelarterna utgörs av skogslevande arter och flera fågelarter bedöms använda objektet som habitat. Objektet bedöms därför att ha ett visst artvärde. Biotopens vidareutveckling antas vara positiv på grund av områdets sammansättning av yngre träd och äldre, grövre träd. Stenblock, grov tall och liggande död ved ökar biotopvärdet. Objektet bedöms därför att ha ett påtagligt biotopvärde.

Sammanfattningsvis bedöms objektet som naturvärdesklass 3: påtagligt naturvärde.



5.5 Naturvärdesobjekt med klass 4, visst naturvärde

ID: NF01

Naturtyp: Skog och träd

Biotop: Löv-barrblandskog

Areal: 0,1 ha

Naturvärdesklass: 4, visst naturvärde

Artvärde: Obetydligt

Biotopvärde: Visst

Naturvårdsarter: Koltrast, talgoxe

Skydd: Objektet innefattas inte av något skydd enligt miljöbalken

Beskrivning

Liten trädunge dominerad av gran och björk med inslag av hägg, asp och sälg. Markskiktet utgörs i första hand av vitsippor, svalört, viol och kirskaål. Det finns död ved i form av stubbar och kvarliggande ofta avsågade träd i form av lågor Dungen är delvis delvis röjd och det finns lite skräp på marken.

Motivering

Några vanliga fågelarter (såsom koltrast och talgoxe) använder biotopen (halvöppen lövskog). Området hyser en liten mångfald av arter som delvis beror på att objektet är så pass litet. Artvärdet bedöms som obetydligt för området då endast vanliga skogslevande fåglar har observerats i området

Inom objektet finns en stor variation i solbelysning med både öppnare och slutnare partier, vilket bidrar till biotopvärdet. Objektet är tydligt påverkad av mänsklig aktivitet. Död ved är "bortstädat" och det finns skräp inom objektet. Objektet bedöms därför hysa ett visst biotopvärde.

Sammanfattningsvis bedöms objektet som naturvärdesklass 4: visst naturvärde.



ID: NF02

Naturtyp: Skog och träd

Biotop: Björkskog

Areal: 0,1 ha

Naturvärdesklass: 4, visst naturvärde

Artvärde: Obetydligt

Biotopvärde: Visst

Naturvårdsarter: Gärdsmyg, gökärt, koltrast, kungsfågel, ringduva, svarthätta, talgoxe.

Skydd: Objektet innefattas inte av något skydd enligt miljöbalken.

Beskrivning

Liten björkdunge med grövre träd bland annat sälg. I buskskiktet finns sly av björk (små individer). Inom objektet finns död ved i form av några stubbar och lågor. Stigar korsar objektet. Markskiktet består huvudsakligen av maskros, smalbladigt gräs, vitsippa, viol och örnbräken. Det förekommer även lite gökärt (typisk art).

Motivering

Då endast vanliga fågelarter använder biotopen som habitat bedöms objektets artvärde som obetydligt.

Biotopen hyser ett flerskiktigt skogsbestånd, vilket ökar dungens biotopvärde.

Halvöppen lövskogsmark som har variation i solbelysning och förekomst av liggande död ved och stubbar. Objektet bedöms därför att hysa ett visst biotopvärde.

Sammanfattningsvis bedöms objektet som naturvärdesklass 4: visst naturvärde.



ID: NF03

Naturtyp: Skog och träd

Biotop: Löv-barrblandskog

Areal: 0,46 ha

Naturvärdesklass: 4, visst naturvärde

Artvärde: Obetydligt

Biotopvärde: Visst

Naturvårdsarter: Blåmes, bofink, grå flugsnappare, gärdsmyg, koltrast, kungsfågel, nötväcka, ringduva, rödhake, större hackspett, svarthätta, talgoxe, trädkrypare.

Skydd: Objektet innefattas inte av något skydd enligt miljöbalken.

Beskrivning

Blandskog dominerad av björk, gran och tall med inslag av asp, sälg och rönn. Stubbar samt liggande och stående död ved förekommer. Buskskiktet utgörs mest av blåbär men också vintergröna som bedöms ha en mycket hög risk för invasivitet enligt Artdatabanken. Markskiktet består av harsyra, maskros, skogsviol, vitsippor, vårbrodd samt av örnbräken.

Motivering

Flera fågelarter använder biotopen som habitat. God variation av trädslag men det saknas naturvårdsarter i form av växter inom objektet. Objektets artvärde bedöms därför som obetydligt.

Biotopen hyser ett flerskiktigt skogsbestånd vilket ökar biotopvärdet. Förekomst av död ved och objektets för området mer naturligare karaktär ger en komplex struktur, vilket ökar biotopvärdet. Objektet bedöms därför ha ett visst biotopvärde.

Sammanfattningsvis bedöms objektet som naturvärdesklass 4: visst naturvärde.



ID: NF04**Naturtyp:** Skog och träd**Biotop:** Björkskog**Areal:** 0,14 ha**Naturvärdesklass:** 4, visst naturvärde**Artvärde:** Obetydligt**Biotopvärde:** Visst**Naturvårdsarter:** Talgoxe**Skydd:** Objektet innefattas inte av något skydd enligt miljöbalken**Beskrivning**

Björkskogsparti med inslag av sälg och yngre asp. Stubbar samt mindre förekomst avliggande död ved. Vissa äldre björkar är substrat för tickor. Buskskiktet består av kaprifol, oxbär (*Sotoneaster* spp.) och örnbräken. Markskiktet domineras av brännässla, krokus, pingstlilja, stornunneört, vitsippor, vårbrodd och vårstjärna (*Scilla* spp.). Flera av dessa arter bedöms vara trädgårdsrymlingar från närliggande områden eller härröra från kvarlämnat trädgårdsavfall.

Motivering

Få fåglar bedöms att utnyttja objektet som livsmiljö, bara talgoxe noterades (med säker häckning inom objektet). I övrigt bedöms mångfalden av arter inom objektet som lågt. Objektets artvärde bedöms därför som obetydligt. Biotopen hyser ett flerskiktigt skogsbestånd och det förekommer en god del död ved i objektet. Dessutom finns det några äldre björkar med tickor. En hög förekomst av trädgårdskärlväxter påverkar negativt biotopen. Det bedöms att objektet har ett visst biotopvärde.

Sammanfattningsvis bedöms objektet som naturvärdesklass 4: visst naturvärde.



ID: NF05

Naturtyp: Skog och träd

Biotop: Grandominerad barrblandskog

Areal: 0,2 ha

Naturvärdesklass: 4, visst naturvärde

Artvärde: Obetydligt

Biotopvärde: Visst

Naturvårdsarter: Bofink, koltrast, talgoxe

Skydd: Objektet innefattas inte av något skydd enligt miljöbalken

Beskrivning

Blandbarrskog dominerad av gran och i mindre del av tall. Det finns även en stor del av unga granar samt inslag av björk av olika ålder inom objektet. Förekomst av björkstubbar med björktickor samt en hel del liggande död ved och stenblock. Vissa av stenblocken är beklädda av kammossa och väggmossa. Markskiktet och buskskiktet domineras av blåbär, lingon, ljung, vitsippa och örnbräken.

Motivering

Få fågelarter använder biotopen som habitat. God variation av trädslag men det saknas naturvårdsarter i form av växter inom objektet varför artvärdet inom objektet bedöms som obetydligt.

Biotopen hyser ett flerskiktigt skogsbestånd med förekomst av död ved och stenblock, vilket skapar en mer komplex struktur. Det finns även en del äldre träd samt att träden inom objektet varierar i ålder. Biotopen ligger vid en sydöstlig slänt vilket tillåter en del solbelysning. Slutligen ger objektets för området mer naturligare karaktär ett visst biotopvärde till objektet.

Sammanfattningsvis bedöms objektet som naturvärdesklass 4: visst naturvärde.



ID: NF06

Naturtyp: Skog och träd

Biotop: Löv-barrblandskog

Areal: 0,1 ha

Naturvärdesklass: 4, visst naturvärde

Artvärde: Obetydligt

Biotopvärde: Visst

Naturvårdsarter: -

Skydd: Objektet innefattas inte av något skydd enligt miljöbalken

Beskrivning

Blandskog dominerad av björk, med inslag av gran, asp, sälg, en och idegran. Det förekommer liggande och stående död ved med fnöskticka. Mark- och buskskiktet består huvudsakligen av blåbär, lingon och vitsippor. Stigar korsar objektet.

Motivering

Objektet har en god variation av trädslag men saknar förekomst av naturvårdsarter. Objektets artvärde bedöms därför som obetydligt.

Biotopen hyser ett flerskiktigt skogsbestånd vilket ökar biotopvärdet. Blandskog med god förekomst av död ved ger ett visst biotopvärde till objektet.

Sammanfattningsvis bedöms objektet som naturvärdesklass 4: visst naturvärde.



ID: NF07

Naturtyp: Skog och träd

Biotop: Tallskog på hållmark

Areal: 0,24 ha

Naturvärdesklass: 4, visst naturvärde

Artvärde: Obetydligt

Biotopvärde: Visst

Naturvårdsarter: Bofink, koltrast, lövsångare, nötväcka, ringduva, svarthätta, talgoxe

Skydd: Objektet innefattas inte av något skydd enligt miljöbalken

Beskrivning

Tallskog på hållmark med mindre inslag av björk och gran. Trädbeståndet utgörs av yngre till medelålders tallar. Biotopen är delvis igenvuxen av små granar. Markskiktet domineras av lingon, ljung, blåbär, mossor och lavar. Marken är torr, öppen och solbelyst. Det förekommer en god mängd död ved, samt berg och stenblock inom objektet.

Motivering

Flera fågelarter använder biotopen som habitat. God variation av trädslag men det saknas naturvårdsarter i form av växter inom objektet vilket tillsammans ger ett obetydligt artvärde.

Biotopen hyser arter som är beroende av steniga miljöer (lavar och mossor), samt ett flerskiktigt varierat (öppet till halvöppet) skogsbestånd vilket ökar biotopvärdet. Förekomst av död ved samt stenblock och då naturvärdesobjektet bedöms ha en naturligare karaktär ger detta objekt ett visst biotopvärde.

Sammanfattningsvis bedöms objektet som naturvärdesklass 4: visst naturvärde.



ID: **NF10****Naturtyp:** Skog och träd**Biotop:** Tallskog på hällmark**Areal:** 0,28 ha**Naturvärdesklass:** 4, visst naturvärde**Artvärde:** Obetydligt**Biotopvärde:** Visst**Naturvårdsarter:** Domherre, grönsiska, gärdsmyg, koltrast, lövsångare, rödhake**Skydd:** Objektet innefattas inte av något skydd enligt miljöbalken

Beskrivning

Tallskog på hällmark med inslag av gran och björk. I övrigt omfattas biotopen av öppen skogsmark med några tätare områden av yngre gran. Marskiktet domineras av lingon, ljung och blåbär. Mossklädda stenblock och en stor förekomst av liggande död ved förekommer. God förekomst av sprickor i stenmiljön. Varierad terräng med jämnare och mer kuperade delar.

Motivering

Flera fågelarter använder biotopen som habitat men då det saknas naturvårdsarter i form av växter bedöms objektets artvärde som obetydligt. Objektet bidrar till den biologiska mångfalden då det finns en god mängd av olika strukturer som stenblock och död ved på kuperad terräng. Biotopen har lång kontinuitet som halvöppen tallskog (enligt Lantmäteriets historiska flygfoton). Objektet bedöms därför ha ett visst biotopvärde.

Sammanfattningsvis bedöms objektet som naturvärdesklass 4: visst naturvärde.



5.6 Naturvårdsarter

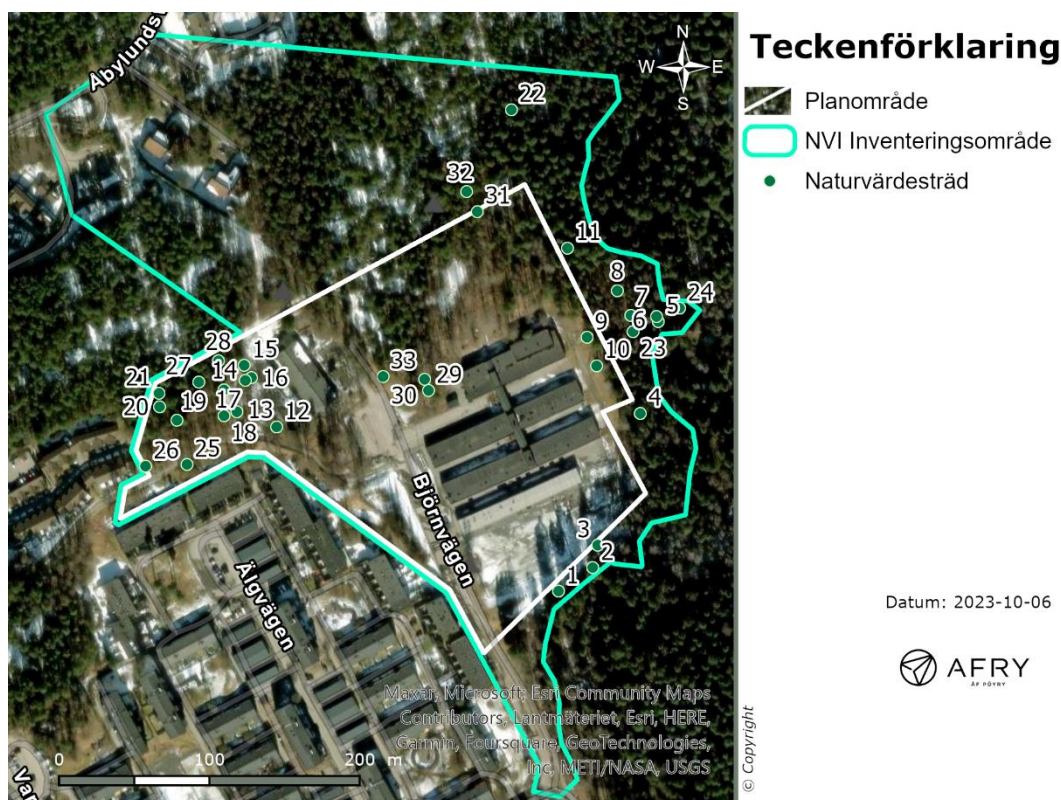
Naturvårdsarter som påträffades inom inventeringsområdet var blåmes, bofink, domherre, grå flugsnappare, gråkråka ^{NT}, grönfink ^{EN}, gröngöling ^{PRIO}, grönsiska, gärdsmyg, gökårt, koltrast, kungsfågel, liljekonvalj, lövsångare, nötväcka, pilfink, ringduva, rödhake, skata, steglits, större hackspett, svarthätta, svartmes, svartvit flugsnappare ^{NT}, sädesärla, talgoxe, talgoxe, taltrast, tamduva, tofsmes, tornseglare, trädgårdssångare, trädskrypare och östersjötrut

Gulsparv, rosenfink och spillkråka har observerats inom inventeringsområdet enligt uttaget från Artdatabanken, kunde inte noteras under fältinventeringen. Dessa observationer inrapporterades mellan 2004 och 2007, det vill säga över för 15 år sedan. Det är då möjligt att de inte längre är relevanta.

Fördjupad artinventering av fåglar var med i beställningen och resultatet av den inventeringen finns att läsa i nästa avsnitt 5.8. Fågelobservationer från inventeringen som anses upprätthålla sig inom naturvärdesobjekten är med i bedömningarna av samtliga naturvärdesobjekt.

5.7 Värdeelement träd

De värdeelement i form av träd som noterades under inventeringen omfattas huvudsakligt av björk och tall samt en sälg. Figur 7 och Tabell 6 sammanfattar noteringar av värdeelement i form av träd.



Figur 7. Noterade värdeelement i form av träd under naturvärdesinventering.

Tabell 6. Noterade värdeelement i form av träd inom inventeringsområdet.

ID	Art	Beskrivning
1	Tall	Grövre tall, med skadad bark på en sida. Pansar bark. Börjar utveckla grova grenar men inte hela vägen till toppen. Toppen börjar bli avrundad.
2	Björk	Grövre björk.
3	Björk	Grövre björk.
4	Tall	Äldre tall. Krokiga grenar, utveckling av pansarbark.
5	Björk	Grov björk med döda grenar.
6	Tall	Äldre tall, med pansarbark och grova grenar, platt topp.
7	Björk	Äldre grov björk med döda grenar.
8	Tall	Äldre tall, pansarbark. Platt topp.
9	Tall	Äldre tall, början av pansarbark, platt topp.
10	Tall	Äldre tall, grova grenar, utveckling av pansarbark. Platt topp.
11	Tall	Äldre tall, pansarbark. Platt topp.
12	Björk	Grov björk.
13	Björk	Grov björk med döda grenar. Mossor och lavar.
14	Björk	Grov björk med döda grenar, lavar och mossor.
15	Björk	Äldre björk med döda grenar.
16	Björk	Äldre björk med döda grenar.
17	Björk	Tvåstammig grov björk, döda grenar, lavar och mossor.
18	Björk	Grov björk med döda grenar. Lavar och mossor.
19	Tall	Äldre tall, med spår av hackspett. Pansarbark, platt topp.
20	Tall	Äldre tall med pansarbark och platt topp. Spår av hackspett.
21	Björk	Grov björk, med döda grenar.
22	Tall	Grov tall i slutning med pansarbark. Hålträd, spikar.
23	Tall	Tall, utveckling av pansarbark, korta avhuggna grenar.
24	Björk	Äldre björk med mossor och lavar, vril, döda grenar.
25	Björk	Flerstammig björk med hål och skadade grenar.
26	Sälg	Grov vid basen, flerstammig sälg, en skadad stam, blommande i april.
27	Tall	Tall med pansarbark, flera döda grenar.
28	Tall	Tall med pansarbark, grova lite krokiga grenar.
29	Tall	Ganska grov tall med antydan till pansarbark och en del grova grenar.
30	Tall	Ganska grov tall med antydan till pansarbark och en del grova grenar.
31	Dött träd	Torraka.
32	Tall	Grov äldre tall med pansarbark och grova grenar.
33	Björk	Flerstammig björk, med en grövre huvudstam.

5.8 Fördjupad artinventering för fåglar

5.8.1 Sammanfattning av fågelinventeringen

Under fältinventeringen påträffades 31 fågelarter inom inventeringsområdet. Dessa sammanfattas i Tabell 7 och Tabell 8. Alla fågelarter är fridlysta i Sverige enligt 4 § artskyddsförordningen (SFS 2007:845). Av de arter som observerades inom inventeringsområdet var fem rödlistade (SLU Artdatabanken, 2020) och två prioriterade enligt nuvarande Skogsvårdslagstiftning (Skogsstyrelsen, 2022).

Avsnitt 5.8.2 redovisar de rödlistade och prioriterade fågelarter som observerades under inventeringen

Tabell 7. Observerade fågelarter under fågelinventeringen.

Artnamn	Rödlistan 2020	Kommentar
Blåmes	LC	Fridlist
Bofink	LC	Fridlyst
Domherre	LC	Fridlyst
Grå flugsnappare	LC	Fridlyst
Gråkråka	NT	Fridlyst, rödlistad
Grönfink	EN	Fridlyst, rödlistad
Gröngöling	LC	Fridlyst, prioriterad
Grönsiska	LC	Fridlyst
Gärdsmyg	LC	Fridlyst
Koltrast	LC	Fridlyst
Kungsfågel	LC	Fridlyst
Lövsångare	LC	Fridlyst
Nötväcka	LC	Fridlyst
Pilfink	LC	Fridlyst
Ringduva	LC	Fridlyst
Rödhake	LC	Fridlyst
Skata	LC	Fridlyst
Steglits	LC	Fridlyst
Större hackspett	LC	Fridlyst
Svarthätta	LC	Fridlyst
Svartmes	LC	Fridlyst
Svartvit flugsnappare	NT	, Fridlyst, rödlistad
Sådesärla	LC	Fridlyst
Talgoxe	LC	Fridlyst
Taltrast	LC	Fridlyst
Tamduva	LC	Fridlyst
Tofsmes	LC	Fridlyst
Tornseglare	EN	Fridlyst, rödlistad , prioriterad
Trädgårdssångare	LC	Fridlyst
Trädkrypare	LC	Fridlyst
Östersjötrut	VU	Fridlyst, rödlistad

Tabell 8. Häckningsstatus av observerade fågelarter inom inventeringsområdet. Eventuell prioriterad art eller rödlistekategori anges upphöjt vid artnamn.

Artnamn	Kommentar	Högsta kriterium	Häckning i planområdet
Blåmes	Arten noterades vid alla inventeringstillfällen. Minst 5 revir inom inventeringsområdet, ett i planområdet. Arten observerades huvudsakligt på skogsmark i norr och öst. Häckning kunde konstateras.	13. Pulli/nyligen flygga ungar	Säker
Bofink	Arten noterades vid alla inventeringstillfällen. Minst 4 revir inom inventeringsområdet, ett i planområdet. Arten observerades på skogsmark i norr och öst. Häckning kunde konstateras.	13. Pulli/nyligen flygga ungar	Säker
Domherre	Arten noterades vid ett tillfälle (maj) i hällmarkskog i norr.	2. Obs i häcktid, lämplig biotop	Möjlig
Grå flugsnappare	Arten noterades vid två tillfällen (maj och juni). Minst två revir inom planområdet till. Arten observerades på skogsmarken i norr och i väst. Häckning kunde säkerställas.	13. Pulli/nyligen flygga ungar	Säker
Gråkråka ^{NT}	Arten noterades vid ett tillfälle (maj) på skogsmark i öst. Arten rörde sig även inom planområdet.	2. Observerad i häcktid, lämplig biotop	Möjlig
Grönfink ^{EN}	Arten noterades vid två tillfällen (maj och juni). Minst två revir inom inventeringsområdet, ett i planområdet. Häckning kunde konstateras.	13. Pulli/nyligen flygga ungar	Säker
Gröngöling ^{PRIO}	Arten noterades vid ett tillfälle (maj) i skogsmarken i öst vid Åbyåns bäckravin. Arten rör sig i området den observerades vid gränsen av planområdet.	2. Obs i häcktid, lämplig biotop	Möjlig, men reviret sträcker över en större del än delen inom planområdet.
Grönsiska	Arten noterades vid två tillfällen (maj och juni) på skogsmark i norr.	2. Obs i häcktid, lämplig biotop	Möjlig

Artnamn	Kommentar	Högsta kriterium	Häckning i planområdet
Gärdsmyg	Arten noterades vid alla inventeringstillfällen på skogsmarken i norr och öst. Minst två revir inom inventeringsområdet, ett i planområdet.	3. Spel/sång	Möjlig
Koltrast	Arten noterades vid alla inventeringstillfällen, i skogsmark samt i öppnare delar inom hela inventeringsområdet. Minst fem revir inom inventeringsområdet, tre i planområdet. Häckning kunde konstateras.	16. Föda åt ungar	Säker
Kungsfågel	Arten noterades vid alla inventeringstillfällen på skogsmark i norr och öst. Minst ett revir inom planområdet. Häckning kunde säkerställas.	13. Pulli/nyligen flygga ungar	Säker
Lövsångare	Arten noterades vid två inventeringstillfällen (maj och juni) på skogsmark i norr. Minst ett revir inom inventeringsområdet, inga i planområdet.	3. Spel/sång	Möjlig
Nötväcka	Arten noterades vid alla inventeringstillfällen, huvudsakligt på skogsmark i norr, väst och öst. Minst ett revir inom planområdet. Häckning kunde säkerställas.	16. Föda åt ungar	Säker
Pilfink	Arten noterades vid två inventeringstillfällen (maj och juni) vid bostadsområdet i väst.	3. Spel/sång	Möjlig
Ringduva	Arten noterades vid alla inventeringstillfällen i eller nära träd över övriga delar av inventeringsområdet. Revirhävdande par observerades utanför planområdet. Arten häckar troligen i inventeringsområdet (men bara möjligtvis i planområdet).	6. Parning/ parningsceremonier	Möjlig

Artnamn	Kommentar	Högsta kriterium	Häckning i planområdet
Rödhake	Arten noterades vid alla inventeringstillfällen vid olika delar av inventeringsområdet. Minst tre revir inom inventeringsområdet, två i planområdet.	4. Par i lämplig biotop	Möjlig
Skata	Arten noterades vid alla inventeringstillfällen i västra delen av planområdet (öppen miljö). Häckning kunde säkerställas.	13. Pulli/nyligen flygga ungar	Säker
Steglits	Arten noterades vid ett inventeringstillfälle (juni), vid skogsbyn i norr och i sydöst.	2. Obs i häcktid, lämplig biotop	Möjlig
Större hackspett	Arten noterades vid två inventeringstillfällen (april och juni) på skogsmark i norr. Minst ett revir inom planområdet.	7. Bobesök?	Trolig
Svarthätta	Arten noterades vid två inventeringstillfällen (maj och juni), vid skogsbyn runt omkring planområdet. Minst två revir inom inventeringsområdet, ett i planområdet.	3. Spel/sång	Möjlig
Svartmes	Arten noterades vid alla inventeringstillfällen på skogsmark i nordöst.	3. Spel/sång	Möjlig
Svartvit flugsnappare ^{NT}	Arten noterades vid två inventeringstillfällen (maj och juni) på skogsmark i norr.	7. Bobesök?	Möjlig
Sädesärla	Arten noterades vid ett inventeringstillfälle (juni) på gatan bredvid skolan.	2. Obs i häcktid, lämplig biotop	Möjlig
Talgoxe	Arten noterades vid alla inventeringstillfällen vid skogsbyn runt omkring skolan. Minst sex revir inom inventeringsområdet, två i planområdet. Häckning kunde säkerställas.	13. Pulli/nyligen flygga ungar	Säker

Artnamn	Kommentar	Högsta kriterium	Häckning i planområdet
Taltrast	Arten noterades vid två inventeringstillfällen (april och juni) på skogsmark i norr och öst, samt vid öppnare mark med buskage väst om skolan.	3. Spel/sång	Möjlig
Tamduva	Arten noterades vid ett inventeringstillfälle (juni), 20 m utanför inventeringsområdet.	2. Obs i häcktid, lämplig biotop	Nej
Tofsmes	Arten noterades vid ett inventeringstillfälle (juni) på skogsmark i norr. Häckning kunde säkerställas.	13. Pulli/nyligen flygga ungar	Säker
Tornseglare ^{EN, PRIO}	Arten noterades vid ett inventeringstillfälle (juni), födosökande över ett område mycket större än planområdet.	2. Obs i häcktid, lämplig biotop	Osannolik
Trädgårdssångare	Arten noterades vid ett inventeringstillfälle (maj) vid buskage vid bostadsområdet i norr.	3. Spel/sång	Möjlig
Trädkrypare	Arten noterades vid alla inventeringstillfällen på skogsmark i norr och öst. Minst två revir inom planområdet.	3. Spel/sång	Möjlig
Östersjöstrut ^{VU}	Arten noterades vid ett inventeringstillfälle (april) på gatan väst om skolan.	1. Observerad i häcktid	Möjlig, men osannolik

5.8.2 Rödlistade och prioriterade fågelarter

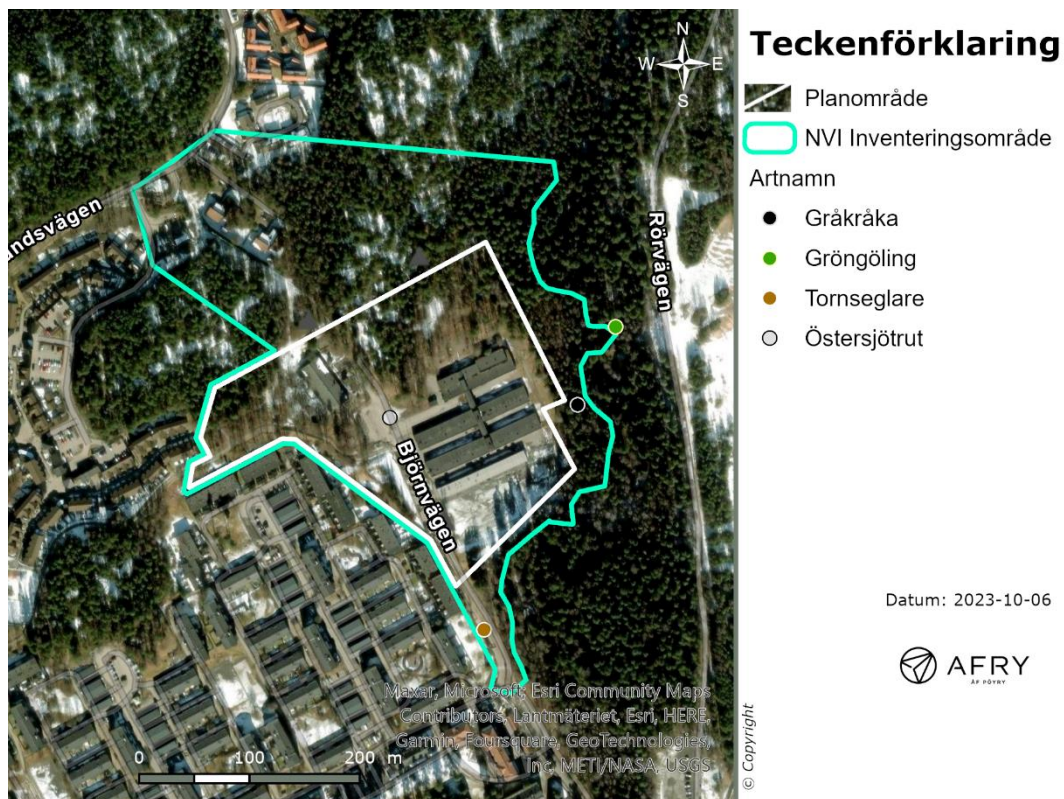
Förekomsten av rödlistade och/eller prioriterade fågelarter och eventuella bedömda revir redovisas mer detaljerat i Figur 8 och Figur 9.

Tornseglare hävdar inte revir som de flesta fågelarter, de försvarar sina bo och födosöker fritt i luften inom ett stort område kring boet (Olsson, 2020).

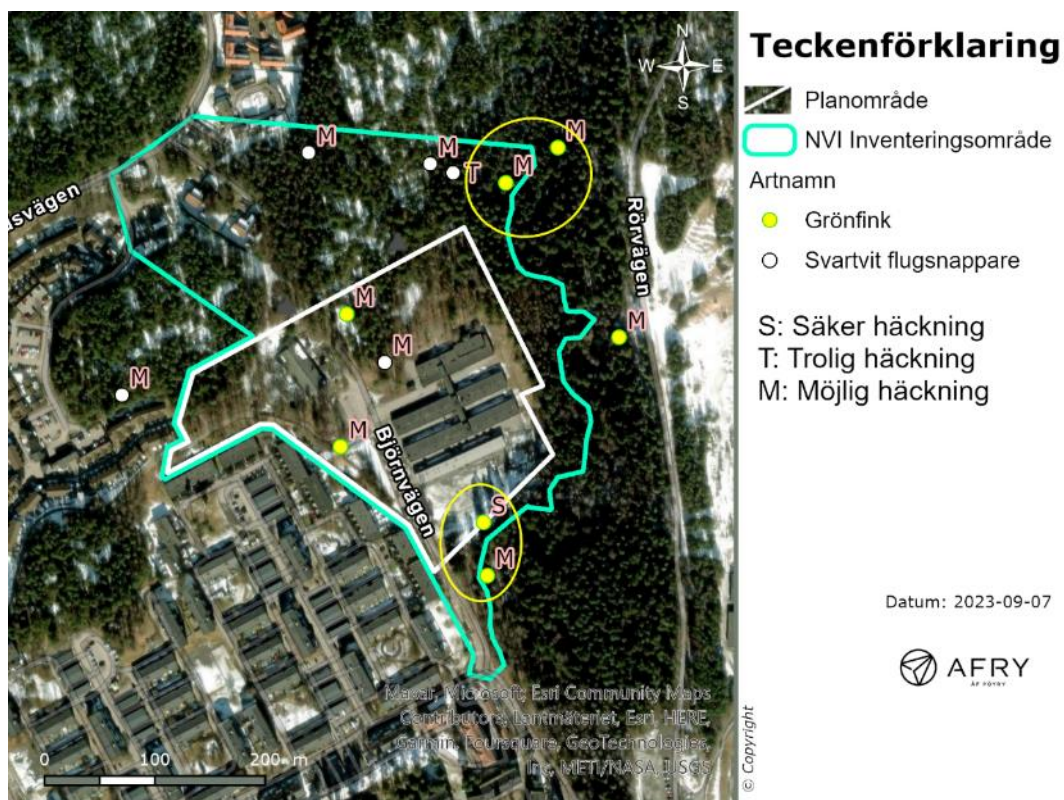
Östersjötrut (underart av silltrut) häckar i kolonier där varje par försvarar deras bo likadant som hos tornseglare (Svensson, 2022). Det kunde inte noteras någon häckplats för arten inom inventeringsområdet och den enda noteringen av arten pekar på att arten i princip födosöker i planområdet men häckar inte i det.

Revir för gråkråka och gröngöling kan inte bedömas exakt, eftersom de hävdar mycket stora revir, minst 50-100 ha (Naturcentrum, 2018) och det är inte möjligt att avgränsa detta med så få datapunkter. Hela inventeringsområdet bedöms vara del av deras revir som fortsätter i största sannolikhet även utanför detta.

Svartvit flugsnappresrevir kunde inte bedömas på grund av för få observationer av arten. Endast två av grönfinks revir kunde bedömas enligt fältinventerings noteringar. Dessa två revir kunde utskiljas då det fanns minst två observationer på olika tillfällen och det kunde bekräfta att arten hävdar revir på samma plats.



Figur 8. Noteringar av gråkråka (NT), gröngöling (prioriterad), tornseglare (EN) och östersjötrut (VU) vid fågelinventeringen.



Figur 9. Noteringar av grönfink (EN) och svartvitflugsnappare (NT) vid fågelinventeringarna med häckningskriterier. Två revir kunde utskiljas hos grönfink då det fanns minst två observationer på olika tillfällen och det kunde bekräfta att arten hävdar revir på samma plats. Dessa områden är markerade med gula cirklar.

6 Referenser

- Artdatabanken, Artportalen. Besökt juni 2022
- Artdatabanken, Artfakta. Besökt juni 2022.
- Calluna. 2014. *Ekologiska landskaps samband i Haninge kommun: Barr- och blandskogs nätverket, Ädellövträdsnätverket*. 2014-12-23
- Haninge kommun. 2018. *Stadsutvecklingsplan för Haninge stad - fördjupning av översiktsplanen*. Kommunfullmäktige 2018-04-16.
https://www.haninge.se/siteassets/bygga-bo-och-miljo/oversiktsplanering-och-detaljplaner/op2030/20180416_stup-haninge-stad-antagen-i-kf-webb.pdf
- Lantmäteriet. (den 02 09 2023). *Lantmäteriet, Karttjänst*.
<https://minkarta.lantmateriet.se/>
- Naturvårdsverket, 2012. Biotopskyddsområden: Vägledning om tillämpningen av 7 kapitlet 11 § miljöbalken Handbok 2012:1, Utgåva 1.
- Hallingbäck T, (red.) 2013. *Naturvårdsarter*. Artdatabanken SLU, Uppsala.
- Naturvatten i Roslagen, 2021. Vattenvegetation i Tyresåns avrinningsområde 2021 - Kvarnsjön-Gladö, Orången, Trehörningen-Sjödalen, Kvarnsjön-Lissma, Bylsjön, Övre Rudasjön, Tyresöflaten och Albysjön. Rapport 2021:28.
<https://tyresan.se/wp-content/uploads/2021/12/Vattenvegetation-i-Tyresans-avrinningsomrade-2021.pdf> [Hämtad 2022-06-17]
- Naturvårdsverket. (2023). *Skyddad natur*. <https://skyddadnatur.naturvardsverket.se/>
- Nitare J, 2010. Signalarter, indikatorer på skyddsvärd skog. Skogsstyrelsens förlag.
- Salomon L, 2017. Fältflora över signalarter i skog. Lavar – mossor – kärlväxter. Books on Demand, Stockholm
- Skogsstyrelsen. 2022. *Skogsvårdslagstiftningen: Gällande regler 1 april 2022*.
<https://www.skogsstyrelsen.se/globalassets/laq-och-tillsyn/skogsvardslagen/skogsvardslagstiftningen-2022.pdf>
- Skogsstyrelsen. 2023. *Skogens pärlor*. Senast uppdaterad: 2023-05-31.
<https://www.skogsstyrelsen.se/skogensparlor>
- Stockholms läns landsting. 2019. *Regionala utvecklingsplanen för Stockholmsregionen - RUF5 2050*. Rapport 2018:10, TRN 2015-0015.
http://www.rufs.se/globalassets/e.-rufs-2050/rufs_regional_utvecklingsplan_for_stockholmsregionen_2050_tillganglig.pdf
- Svensk Standard 199000:2014. *Naturvärdesinventering avseende biologisk mångfald (NVI) – Genomförande, naturvärdesbedömning och redovisning*. 2014-05-26.
- Teknisk rapport, SIS-TR 199001:2014. *Naturvärdesinventering avseende biologisk mångfald (NVI) – Komplement till SS 199000*. 2014-06-25.