

KULTURMILJÖUTREDNING



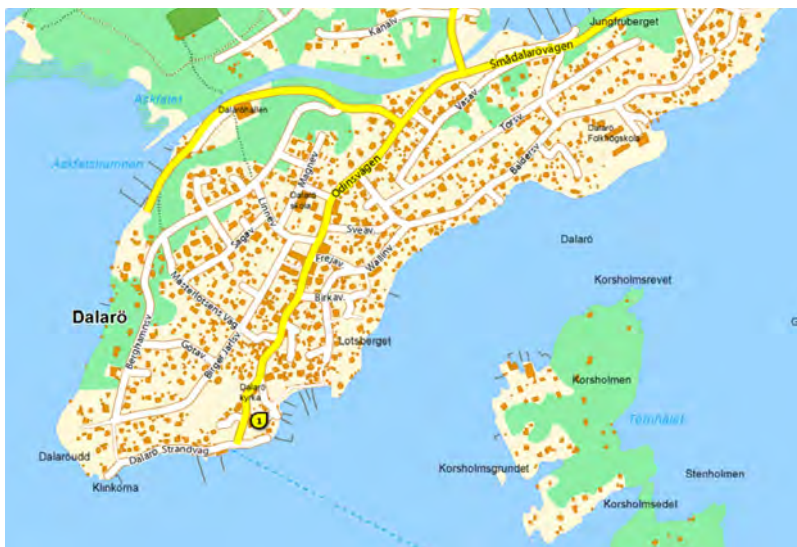
DALARÖ 2:132 OCH DEL AV DALARÖ 2:5

HANINGE KOMMUN

2013-03-28

KULTURMILJÖUTREDNING – DALARÖ 2:132 OCH DEL AV DALARÖ 2:5

DALARÖ SOCKEN, HANINGE KOMMUN, SÖDERMANLAND, STOCKHOLMS LÄN



BESTÄLLARE:

Haninge kommun
Stadsbyggnadsförvaltningen
Anna Hall/Anders
Nordenskiöld, Planavdelningen

ANTIKVARIER:

Johan Engström
Lina Karlsson
AIX Arkitekter AB
Hudiksvallsgatan 8
113 30 Stockholm
Tel. 08-690 29 00



ÖVERST: KARTA ÖVER DALARÖ MED STRAND HOTELL PÅ DALARÖ 2:132 MARKERAD. HITTA.SE

OVAN: FLYGFOTO MED FASTIGHETEN DALARÖ 2:132 MARKERAD. UR HANINGE KOMMUNS UNDERLAG

INNEHÅLLSFÖRTECKNING

Inledning	1
Syfte	1
Metod.....	1
Förutsättningar	2
Skydd enligt Plan- och bygglagen	2
Riksintresseområde AB605	2
Byggnadsminne	2
Fornlämningsområde.....	2
Tidigare ställningstaganden.....	2
Sammanfattande bedömning	3
Planområdet	3
Bebyggelsen på Dalarö 2:132	3
Rekommendationer för ny bebyggelse	4
Riksintresset	4
Kajområdet	4
Bebyggelsestruktur	4
Befintlig bebyggelse.....	4
Ny bebyggelse	4
Beskrivning och kulturhistorisk värdeanalys	5
Fastigheten Dalarö 2:132	5
Strand hotells huvudbyggnad	7
Klubben	11
Förrådet.....	12
Friggeboden	14
Paviljongen	15
Krogen.....	16
Fastigheten dalarö 2:5	17
Historik	18
Orten Dalarö.....	18
Hotellet på Dalarö.....	21
Källor	24
Kartor.....	24
Fotografier	24
Ritningsbilaga	25 ff

INLEDNING

Haninge kommun planerar att ändra gällande detaljplan för fastigheten Dalarö 2:132 och del av Dalarö 2:5, enligt begäran om planuppdrag, PLAN.2011.53. Syftet är att möjliggöra 25-30 miljöanpassade lägenheter i villalikhande flerbostadshus, till viss del handel och kontor samt en småbåtshamn med omkring 150 platser i planområdet. Kommunen anser att Dalarö i princip är färdigutbyggt och att endast mindre kompletteringar kan tillkomma. På Dalarö finns ett stort behov av lägenhetsboende för att möjliggöra boende för ungdomar samt för äldre som vill bo kvar i området. Denna efterfrågan vill kommunen tillmötesgå i föreliggande planarbete.

SYFTE

På uppdrag av Haninge kommun, genom Anna Hall vid Planavdelningen, har AIX Arkitekter utfört en kulturmiljöutredning av fastigheterna Dalarö 2:132 och del av Dalarö 2:5, främst avseende den bebyggelse som finns på Dalarö 2:132 idag. Byggnader på 2:5 har inte ingått i utredningen. Ansvarig har varit Johan Engström, handläggare har varit Lina Karlsson, båda antikvarier. Syftet är att utredningen ska kunna utgöra underlag för kommunen i det fortsatta planarbetet.

Utredningen har baserat sig på dels en besiktning på plats, dels en genomgång av relevant arkivmaterial. Kulturmiljöutredningen innefattar en redogörelse för fastigheternas historiska sammanhang, en beskrivning av byggnaderna på Dalarö 2:132 och deras karaktärsdrag, samt en precisering av fastigheternas kulturhistoriska värden. I uppdraget har även ingått att utifrån dessa identifierade värden ge rekommendationer för ny bebyggelse.

AIX har även i uppdrag att efter detaljplanens framtagande göra en konsekvensanalys av planförslagets inverkan på områdets kulturhistoriska värden.

METOD

Bakgrundsfakta för området och dess byggnaderna har inhämtats från gällande och äldre stadsplaner samt bygglovhandlingar hos Haninge kommun. Dalarö hembygdsförenings material har också använts. Den lättillgängliga historiska dokumentationen av det aktuella området är inte omfattande. Exempelvis kan få byggnadsår anges med säkerhet.

Vid den kulturhistoriska värdeanalysen har Riksantikvarieämbetets kriterier från 2002 använts. Det övergripande begreppet kulturhistoriskt värde används här som ett samlingsbegrepp för *kunskapsvärden och upplevelsevärden*, ibland förstärkta med kvalitet, autenticitet, representativitet, pedagogiskt värde eller sällsynthet. Kunskapsvärden kan vara till exempel byggnadshistoriska, arkitekturhistoriska, samhällshistoriska, socialhistoriska eller teknikhistoriska värden. Upplevelsevärden kan utgöras av konstnärliga, miljöskapande, identitets-, traditions- eller symbolvärden.

Värdena har här bedömts utifrån en okulär besiktning av fastigheterna, i första hand byggnaderna, tillsammans med de historiska uppgifter som funnits tillgängliga. Upplevelsen av byggnaderna som förmedlare av områdets historiska utveckling har varit betydelsefull. Arkitekturhistoriska och arkitektoniska egenskaper har tillsammans med samspelet mellan byggnaderna utgjort viktiga kriterier.



OVAN: FLYGFOTO MED FASTIGHETERNA DALARÖ 2:132 OCH DEL AV DALARÖ 2:5 MARKERADE. UR HANINGE KOMMUNS UNDERLAG

FÖRUTSÄTTNINGAR

SKYDD ENLIGT PLAN- OCH BYGGLAGEN

Gällande stadsplan för planområdet är S 129 Dalarö 8 del 1. Gällande bestämmelser för fastigheten Dalarö 2:132 är Hb II q: handel samt i vissa fall (max 50 %) bostäder, byggnadshöjd högst två våningar. Skyddsbestämmelsen q är en markering av att Dalarö är utpekad som riksintresset för kulturmiljövården, och innebär att värdefull bebyggelse bör bevaras.

För fastigheten Dalarö 2:5 anges bestämmelsen Thq, vilket godkänner användningsområdena hamntrafik, småbåtshamn och därmed samhörigt ändamål, samt att kulturhistorisk värdefull bebyggelse i området bör bevaras med hänsyn till riksintresset.

Inom hela det nu aktuella planområdet ska också ny bebyggelse utformas med hänsyn till områdets kulturhistoriska värden, vilket innebär både befintlig bebyggelse inom området samt angränsande bebyggelse. Ingen av byggnaderna har skyddsbestämmelser i plan.

Byggnader av högt kulturhistoriskt värde omfattas i Plan- och bygglagen bland annat av förvanskingsförbudet, 8 kap §13 (PBL 2010:900).

Ur PBL 8 kap §13:

”En byggnad som är särskilt värdefull från historisk, kulturhistorisk, miljömässig eller konstnärlig synpunkt får inte förvanskas.”

Enligt PBL 8 kap §§14 och 17 ska underhåll och ändringsarbeten generellt utföras varsamt. PBL 8 kap §17 anger också att:

”Ändring av en byggnad (..) ska utföras varsamt så att man tar hänsyn till byggnadens karaktärsdrag och tar tillvara byggnadens tekniska, historiska, kulturhistoriska, miljömässiga och konstnärliga värden”.



RIKSINTRESSEOMRÅDE AB605

I princip hela Dalarö är riksintresseområde för kulturmiljövården. Riksintresset har beteckningen Dalarö - Jutholmen - Dalarö skans [AB 605]. Riksintresset skyddas enligt 3 kap i Miljöbalken (SFS 1998:808). Kommunen ansvarar för att tillgodose riksintresset och länsstyrelsen bevakar att så sker. Motiveringen för riksintresset är:

A. Strategiskt belägen farledsmiljö utmed segelleden mot Stockholm från söder, av betydelse för försvaret och för kontroll av handel och sjöfart. (Skansmiljö, Militär miljö, Kust- och skärgårdsmiljö).

B. Dalarö sommarnöjesmiljö utvecklad under 1800-talets slut ur den tidigare bebyggelsen.

Riksintressets uttryck definieras dels av bebyggelsemönster och bebyggelse i Dalarö bevarade från det äldre 1600-talssamhället, häribland kyrka, tullhus och små bostadshus, dels av bebyggelse och bebyggelsemönster från det sena 1800-talet som speglar Dalarö som en fashionabel sommarort, med societetshus, hotell och sommarvillor.

Planavdelningen betonar i PLAN.2011.53 att det med utgångspunkt i områdets riksintresse för kulturmiljön är av största vikt att ny bebyggelse är anpassad till omgivande bebyggelse.

BYGGNADSMINNE

Ingen av de undersökta byggnaderna är byggnadsminne enligt lagen (1988:950) om kulturminnen m.m. eller förordningen om statliga byggnadsminnen (SFS 1988:1229).

FORNLÄMNINGSOMRÅDE

Inga fornlämningar finns registrerade i det aktuella planområdet.

TIDIGARE STÄLLNINGSTAGANDEN

En kulturhistorisk bebyggelseundersökning för Dalarö utfördes 1966-1968. Utredningen utfördes av Eva Rosander på uppdrag av Österhaninge byggnadsnämnd, som underlag i stadsplanearbetet för Dalarö. Utifrån denna utarbetades 1983 en plan- och bevarandeutredning med mer konkreta klassificeringar och ställningstaganden.

TILL HÖGER: UTSNITT UR STADSPLAN S 129 DALARÖ 8 DEL 1

SAMMANFATTANDE BEDÖMNING

PLANOMRÅDET

Dalarö 2:132 och den del av Dalarö 2:5 som omfattas av denna utredning har ett exponerat läge. Hotellbryggan intill planområdet utgör porten till Dalarö från sjösidan. Dalarö 2:132 är en kuperad fastighet, vilket ytterligare förstärker dess synlighet främst från sjösidan. Tomten är bergig och jordlagret tunt.

Den del av Dalarö 2:5 som utretts här ligger som en krans runt 2:132. Den omfattar i första hand en småbåtshamn och en kajsträcka. Mellan fastigheterna finns Dalarö 2:124 (den s.k. Spegels udde). Här löper också Dalarö strandväg som är del av det kommunala vägnätet, och som delvis omfattas av Dalarö 2:5. Kajens och hamnens rättframma, funktionella gestaltning samspelar med Dalarös traditionella trähusbebyggelse, placerad i ett landskap som brant reser sig från havet.

Planområdets kulturhistoriska värden

Planområdet finns i kärnområdet för det ena uttrycket för riksintresset, Dalarös 1600-tals-samhälle. Kyrkan och tullhuset, utpekade som värdebärare i riksintresset, finns på de närmaste grannfastigheterna.

Även det andra motivet för riksintresset, Dalarös sommarnöjesmiljö från det sena 1800-talet, finns starkt representerat i planområdet. I riksintressemotiveringen pekas societetshus, *hotell* och sommarvillor ut som värdebärare.

Fastigheternas karaktäristiska skärgårdstopografi är som helhet värdefull. De utgör del av ett historiskt landskap som sannolikt togs i anspråk delvis på grund av just dessa egenskaper. Bebyggelsens värden ligger i en traditionell anpassning till denna topografi där de större huvudbyggnaderna är placerade på tomtens inre högre delar, medan husen i söder mot vattnet är låga och långsträckta.

BEBYGGELSEN PÅ DALARÖ 2:132

Byggnadsbeståndet på Dalarö 2:132 har ett tydligt arkitektoniskt samband som delar med olika funktioner i samma anläggning. Anläggningens olika volymer hålls samman av en enhetlig fasadkulör, en hierarkisk storleksstruktur och orienteringen kring huvudbyggnaden.

Byggnaderna bidrar till främst det sena 1900-talets och tidiga 2000-talets berättelse om Strand hotell. Samtidigt vittnar dagens anläggning också om den mycket långa gästgivar- och hotellverksamhet som i olika former funnits i denna del av orten, troligtvis redan från 1600-talets mitt och med säkerhet från andra hälften av 1800-talet.

De inventerade byggnaderna på Dalarö 2:132 är:

- 1) Strand hotells huvudbyggnad, byggd ca 1907, om- och tillbyggd 1984, tillbyggd 2000-tal
- 2) Klubben, byggd 1980-/1990-tal, tillbyggd 2000-tal
- 3) Förrådet, byggt ca 1907, ombyggt och renoverat 2000-tal
- 4) Friggeboden, byggd 1970-/1980-tal
- 5) Paviljongen, byggd 2002
- 6) Krogen, byggd ca 2005

Byggnadernas kulturhistoriska värden

Hotellens huvudbyggnad är kraftigt förändrad sedan den uppfördes runt år 1907. Dels byggdes den om både ut- och invändigt redan innan en brand i 1980-talets början, dels byggdes den om när den återuppbyggdes efter branden. Dessutom har den också byggts till efter detta.

Förutom en välbevarad källare finns få spår av tidigare utseende. 1980-talets postmoderna, skärgårdsromantiska byggnad med inspiration i det sena 1800-talets villor kan inte tillskrivas kulturhistoriska värden av vikt. *Av värde i en kommande förändringsprocess är däremot källare och grund, tillsammans med planform, huvudsaklig volym och placering på tomten.*

Klubben är sentida tillkommen. Den del som bedöms vara äldst är enkel, saknar fönster och kan från början ha varit förråd. En tillbyggd högre del mot söder är uppglasad och av annan karaktär. *Byggnaden bedöms inte besitta några kulturhistoriska värden i sig, däremot kan dess placering och volym tas i beaktande vid en förändring av fastighetens bebyggelse.*

Förrådet är trots omfattande renoveringar och tillbyggnader fastighetens mest välbevarad byggnad sedan förra sekelskiftet. Som många andra mindre ekonomibygnader är den tämligen anonym och saknar ett uttalat arkitektoniskt uttryck. *Ur bebyggelsehistoriskt och samhällshistoriskt perspektiv är byggnaden viktig i anläggningen. Den visar på fastighetens förankring i Dalarös expansiva skede innan och runt förra sekelskiftet. Dess arkitektur har nationalromantiska drag och speglar i en förklarad version det utseende huvudbyggnaden en gång haft.*

Friggeboden, paviljongen och krogen har inte tillskrivits några kulturhistoriska värden utan är att betrakta som moderna komplementbyggnader av enkel karaktär.

REKOMMENDATIONER FÖR NY BEBYGGELSE

Inom det föreslagna planområdet planeras 25-30 bostäder i flerbostadshus av villakarak­tär. Även viss handel ska beredas plats i området. Avsikten är att nuvarande bebyggelse rivs, helt eller till större del.

Planeringen bör utföras under stor medvetenhet om och med hänsyn till områdets bärande karak­tärdrag och kulturhistoriska värden, bland annat med hänsyn till riksintresset Dalarö - Jutholmen - Dalarö skans och till landskapsbilden sedd från sjösidan.

Här ges allmänna rekommendationer till hur denna bebyggelse kan utformas på platsen. Mer detaljerade rekommendationer kan formuleras först i förhållande till ett planförslag.

RIKSINTRESSET

Planområdet ligger inom riksintresse för kulturmiljövärden och flera av värdebärarna i riksintressets ena motiv finns på angränsande tomter. Det är därför av stor vikt att ny bebyggelse utformas på ett sätt som inte är till nackdel för riksintresset eller försvårar förståelsen av detta. Det innebär att nya byggnader genom volymer och detaljutformning inte dominera området, utan förhåller sig respektfull till den historiska miljön de uppförs i. Det innebär även att de bör uppföras med en utformning som inte är historiskt vilseledande, det vill säga att de även bör spegla den tid de uppförs i.

Det andra motivet för riksintresset, Dalarö som sommarnöjesmiljö, är även det relevant att beakta. Hotellanläggningen som länge besuttit planområdet tillhör uttrycken för riksintresset. Det faktum att platsen har en lång historia som mötesplats med allmän prägel bör tas tillvara vid planeringen av området. Markytorna mellanbyggnaderna bör om möjligt ges park- alternativt villaträdgårdsliknande egenskaper. Någon form av offentlig lokal dit allmänheten har tillträde, exempelvis en restaurang, kan med fördel placeras i en byggnad i tomtens norra, höglänta del.

KAJOMRÅDET

Kajens bör behålla en lågmäld, rustik utformning och en eventuell småbåtshamn bör liksom bebyggelsen utformas med hänsyn till utpekade kulturvärden och Dalarös karaktäristiska landskapsbild.

BEBYGGELSESTRUKTUR

Nuvarande bebyggelse har en hierarkisk bebyggelsestruktur anpassad till områdets topografi. De

större husen, i första hand huvudbyggnaden, finns på områdets högre delar i norr medan låg komplet­mentbebyggelse slingrar sig fram i de låga södra delarna. Tillkommande bebyggelse bör gestaltas utifrån liknande principer. Exempelvis kan en byggnad möjligen ges samma planform som villan från 1907, grunden till nuvarande hotellbyggnad.

Dalarö domineras av villabebyggelse i trä, vilket ger en låg och småskalig silhuett. Ett bostadsområde i exponerat läge med flera jämnstora hus av betydligt större volym än en villa, är inte lämpligt i denna del av Dalarö.

BEFINTLIG BEBYGGELSE

Den befintliga bebyggelsen inom planområdet kan inte tillskrivas några betydande kulturhistoriska värden. I huvudsak är den tillkommen i senare tid och utan en egen arkitektonisk agenda. Den kan ersättas av en ny bebyggelse med en utformning och volym som är lämplig på platsen och som beaktat de kulturhistoriska aspekterna.

Förrådet bör om möjligt bevaras inom planområdet. Även om en äldre byggnad inte har ett stort individuellt bevarandevärde kan den vara mycket värdefull i ett till merparten nyare bebyggelseområde. Den kan bidra med historisk förankring och till förståelsen av områdets framväxt.

NY BEBYGGELSE

Vid utformningen av de nya byggnaderna bör Dalarös befintliga bebyggelse utgöra referens. Vissa material, vilka kan betraktas som främmande i skärgårdsmiljön, bör undvikas. Exempelvis är tegel, trots tullhuset, ej lämpligt. Detsamma gäller plåt i fasader samt alla former av imiterande material. Trä och puts kan med fördel användas.

Byggnaderna bör ha sadeltak, gärna av olika varianter och lutning.

I många fall ligger skillnaden mellan en god och en mindre god anpassning i det finstilta. Därför är omsorgen om detaljerna mycket viktig.

Platsen bör tillföras god arkitektur i kvalitativa, rättframma material. Den bör spegla sin egen tid samtidigt som den tar utgångspunkt i platsens historia och omgivningar.

BESKRIVNING OCH KULTURHISTORISK VÄRDEANALYS

FASTIGHETEN DALARÖ 2:132

Dalarö 2:132 ligger på södra Dalarö, invid Hotellbryggan, färjeläget med trafik mot Ornö. Den gränsar i väster till Dalarös huvudgata, Odinsvägen. Nedanför fastigheten, mot kajen i söder, löper Dalarö strandväg. Fastigheten är 4 305 kvm. Den är kuperad med högsta punkt i norr och brant sluttning mot söder. Tidigare beteckning är Stadsäga 240.

Beskrivning

Tomten ligger i en karaktäristisk skärgårdsmiljö och har branta sluttningar mot vattnet. Dess högsta punkt finns i norr. Marken består i huvudsak av berg och jordlagret är tunt.

Idag finns på tomten sex byggnader av varierande ålder, storlek och karaktär. Samtliga är panelklädda, gulmålade med vita knutar och fönstersnickrier. De är fritt placerade på tomten.

På fastigheten finns följande byggnader:

Hotellens huvudbyggnad med reception, restaurang, pub, kök samt uthyrningsrum, komplementbyggnader i form av "Klubben", ett hus för nattklubsverksamhet och privata tillställningar som bröllop, "Kajkrogen" med krogverksamhet sommartid, "Paviljongen" med sex uthyrningsrum och relaxavdelning, även den i bruk sommartid, ett förråd öster om huvudbyggnaden, samt en friggebod norr om klubben.

Karaktärisering av bebyggelsemiljön

Tomtens kuperade karaktär och sjönära läge har sannolikt länge varit utgångspunkt för bebyggelsens placering och utformning. Byggnaderna hålls idag samman av en enhetlig fasadkulör och vita detaljer, något som gör att hotellanläggningen skiljer ut sig från den övriga, mer individuella, villabebyggelsen i området. Här finns en tydlig dominant huvudbyggnad medan övriga hus mer eller mindre är att betrakta som komplementbyggnader.

Värdering

Denna del av Dalarö är det första som möter besökare som anländer sjövägen. Bebyggelsens värden ligger i en traditionell topografisk anpassning där de större huvudbyggnaderna är placerade på tomtens inre högre delar, medan husen i söder mot vattnet är låga och långsträckta.

Variationerna i storlek och den fria placeringen är av samhällshistoriskt värde. Den visar på den hotellverksamhet som frånsett kortare avbrott funnits här det senaste århundradet. Det speglar sommarorten Dalarö som växte fram från 1800-talets mitt, med den tidigare omfattande hotellanläggningen vid porten till ön.

Byggnadsbeståndet då och nu

Den häradsekonomiska kartan från 1901-06 redovisar inga byggnader på platsen för de nu befintliga. En större byggnad ser ut att finnas i tomtens



FASTIGHETEN FRÅN SÖDER MED STRAND HOTELL UPPE PÅ HÖJDEN

östra del, alternativt är det en byggnad på angränsande tomt, nu Dalarö 2:126.

En mindre väg går över tomten på samma karta, och ses även på den ekonomiska kartan från 1951. Nuvarande huvudbyggnad uppfördes mitt på vägen och den utgör idag infarter till hotellet från öster och väster.

Frånsett de större hotell- och restaurangbyggnader som funnits vet vi mycket lite om tidigare byggnader tillhörande hotellet. Det lär ha funnits enklare komplementbebyggelse även tidigare, av här okänt slag. Stugor kan ha funnits vid 1900-talets mitt men har inte bekräftats genom kartor eller bilder. På den ekonomiska kartan från 1951 visas endast huvudbyggnaden på nuvarande 2:132. Generellt sett har hotellområdet förskjutits österut.



FASTIGHETEN FRÅN VÄSTER



UTSIKT FRÅN HOTELLBYGGNADENS VERANDA MOT SÖDER

STRAND HOTELLS HUVUDBYGGNAD



HOTELLET FRÅN SÖDER

Beskrivning och karaktärisering

Byggnaden har en särartad sammansatt gestaltning som beror på att den byggts om och på i flera omgångar. Den hålls samman av en enhetlig gul fasadkulör och det kranslika taket. En oregelbunden fönstersättning med fönster av olika modeller och dimensioner förstärker det asymmetriska intrycket.

Av den tidigare nationalromantiska villan finns exteriöra spår i form av den murade sockeln, den liggande panelen och en fri fasaduppbyggnad med burspråk och en varierad fönstergestaltning. Av ombyggnationer på 1960- och 70-talet ses enlufts-fönster utan spröjs och det utbyggda entrépartiet. Byggnadens övre del som tillkom på 1980-talet, med övervåning och taklandskap, är postmodern.

Värdering

Hotellbyggnaden har visst byggnadshistoriskt värde, genom den grund och stomme som är bevarad från den villa som uppfördes 1907.

Exteriör

Hotellens huvudbyggnad är högt placerad på den kuperade tomten. Byggnaden är till större del uppförd i två plan. Den har en kompakt, oregelbunden planform med många mindre utbyggnader i ett alternativt två plan. Stommen är av resvirke.

Byggnaden har stensockel murad av stora oregelbundna block. Tre fönster av glasbetong samt en källardörr sitter i källarmuren mot öster.

Fasaderna är i bred liggande spontpanel. Utbyggnaden mot väster har våningsskiljande band av stående panel. Panelen är gulmålad. Fönstren är oregelbundet placerade, av olika ålder och typ. Här finns bland annat enlufts-fönster utan spröjs, fönster med T-post och stora fönsterpartier med utanpåliggande dekorspröjs. Fönstren är sentida. Fönstersnickerier är genomgående vita, liksom knutbrädor och våningsskiljande lister.

Taket är ett valmat sadeltak med mycket flacka fall. Det bryts drastiskt till branta, korta fall som ger en sammanhängande takkrans runt hela den oregelbundet formade byggnaden. Taket är lagt med falsad bandtäckning och är grönmålat i en ljusgrön kulör.

Interiörer

Interiörerna är i olika utsträckning att betrakta som nya. Ju högre upp i huset, desto mindre finns kvar av den ursprungliga byggnaden från 1907. Förutom i källaren så är samtliga ytskikt tillkomna efter 1983 och de har en historiserande, romantisk skärgårdskaraktär.

Källarvåningen klarade sig undan 1980-talets brandhärjningar och dess planlösning är ursprunglig. Det är en murad stenkällare med stickvalv i formgjuten betong på järnbalkar. Raka betongbjälklag finns i delar av källaren. Både väggar och valv är målade eller kalkade vita. Trappan till källaren är gjuten i betong och har ett vackert svängt metallräcke av äldre ursprung. Här finns främst förrådsutrymmen.

På bottenvåningen är planlösningen delvis bibehållen från utseendet innan branden. Köksdelen finns i norra delen, hall och bar centralt och matsalar mot söder. Ytskikt är sentida. Bottenvåningen rymmer hotellets publika delar med reception, restaurang, kök, bar och matsalar.

Den översta våningen en trappa upp nybyggdes helt efter branden. Den rymmer 16 hotellrum disponerade längs korridorer. Samtliga ytskikt är sentida.

Historik

Nuvarande Strand hotells huvudbyggnad uppfördes runt år 1907 som privatvilla, en högre trävilla i nationalromantisk stil med brant sadeltak och fri fönstersättning. 1913 sålde familjen Olsson villan till dåvarande hotellägare och från början ingick byggnaden i hotellanläggningen under benäm-

ningen "Klubbhuset"/"Hotellens klubbhus", senare under namnet "Vinterhotellet". Samtidigt kallades huvudbyggnaden "Sommarhotellet". Sannolikt gjordes vissa ombyggnationer när den övergick från privatbostad till hotell.

1936 spelades filmen "Pensionat Paradiset" in på Vinterhotellet. Vid denna tid sägs byggnaden ha varit ljus beige eller grå, innan den under en längre tid var rödmålad med vita detaljer. De fotografier som hittats i samband med denna undersökning visar byggnaden i mörk kulör, sannolikt röd, med vita fönstersnickerier och listverk.

1950 ska byggnaden ha innehållit en större och två mindre matsalar, ett kök, fyra resanderum, kontor och veranda.

När Sommarhotellet vid Hotellbryggan köptes av kommunen 1963 och därefter revs, blev Vinterhotellet bas för den tynande hotellverksamheten. Det är inte utrett här vem som då ägde fastigheten men sannolikt var det under en stor del av 1900-talet i samma familjs ägo.

Ritningar från 1960- och 70-talet visar på ombyggnationer under perioden. Bland annat byggdes köket mot norr ut både på 1960- och 70-talet. Restaurangens burspråk och entréverandan byggdes ut och fler fönster tillkom.



BYGGNADEN PÅ 1930-TALET. DALARÖ HEMBYGDSFÖRENING

Efter att byggnaden brandhärjats 1983 (alternativt 1980) genomgick den en omfattande ombyggnation år 1984. Ritningar upprättades av Forssell + Wahllöf Arkitektkontor AB 1983-10-24. Källarvåningen är med säkerhet ursprunglig, både till stomme och ytskikt. Även bottenvåningens stomme är kvar från 1907 års byggnad. Om det gäller hela våningen kan inte fastställas här. I huvudsak så byggdes en helt ny våning 1 tr upp. Hotellet fick nu ett valmat tak med brutna fall, mycket flackare än det tidigare höga sadeltaket som medgivit en vindsvåning undernocken.

Hotellet drevs vidare av samma familj som innan branden innan ny ägare, Lars Edman, tog över 1990. I början av 1990-talet gjordes vissa ombyggnationer, främst invändigt. Bland annat tillkom den platsbyggda baren i mahogny. Från 1994 stod byggnaden utan verksamhet fram till 2000 när ny ägare tog över och nyöppnade hotellet år 2001. I samband med ägarbytet gjordes renoveringsinsatser betingade av att hotellet stått tomt i flera år.

Flera ny- och tillbyggnadsprojekt genomfördes under 2000-talets första decennium. Bland annat byggdes restaurangens veranda ut och entrépartiet byggdes på med en våning till två våningar lika den övriga byggnaden.



MATSALEN



BAREN



STRAND HOTELLS VÄSTFASAD OCH FÖRRÅDET, FOTO MOT ÖSTER.



KÄLLAREN MED MURADE VÄGGAR, BETONGTRAPPA, UNDERTAK I PÄRLSPONT OVAN TRAPPAN OCH SIRLIGT TRAPPRÄCKE



KÄLLARENS STICKVALV I BETONG MELLAN JÄRNBALKAR

KLUBBEN

Beskrivning och karaktärisering

Bygganden har en långsträckt länga i en respektive två våningar som följer tomtens västra gräns. Den är anpassad till huvudbyggnaden med gulmålad liggande panel och vita fönstersnickerier.

Stommen är sannolikt i resvirke. Taket är ett flackt, lätt brutet sadeltak i den södra, troligtvis tillbyggda, två våningar höga delen med stora fönsterpartier. Den inre, norra delen kan vara en äldre uthuslänga, uppförd i en våning. Den har mycket flackt tak och denna del saknar fönster. Fasaderna är i liggande panel.

Värdering

Byggnaden är en sentida uppförd komplementbyggnad utan anknötning till bebyggelsen på tomten innan branden på 1980-talet. Den tillskrivs inga betydande kulturhistoriska värden.

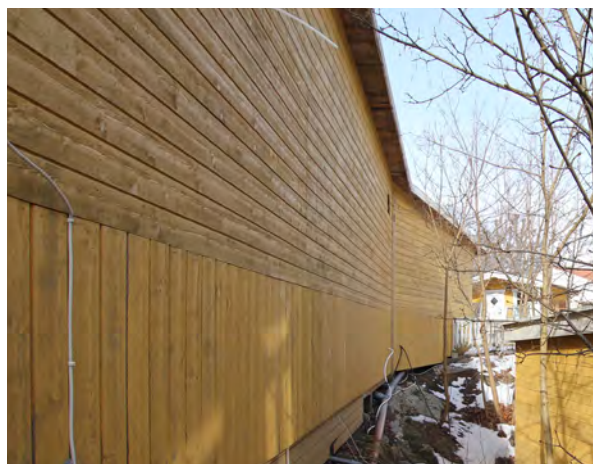
Historik

Klubben är uppförd efter att den nu gällande stadsplanen fastställdes 1987. Den används för nattklubsverksamhet samt tillställningar som bröllop. Inga uppgifter om nybyggnadslov finns men möjligen är den ursprungligen ett förråd som enligt ett bygglov år 2002 då byggdes till.

OVAN HÖGER: VÄSTFASADEN FRÅN HUVUDBYGGNADENS ENTRÉ

HÖGER: FÖNSTERLÖS VÄSTFASAD, FOTO NORRUT

NEDAN: ÖVERSIKT FRÅN SYDVÄST



FÖRRÅDET

Beskrivning och karaktärisering

Förrådet är gulmålat med vita snickeridetaljer. Sockeln är av murad natursten. Det är vinkelbyggt med en kort norrgående länga mot norr. Det är mest sannolikt uppfört i timmer eller resvirke. Panelen är liggande. Taket är ett brant sadeltak med tvåkupigt tegel. På vardera taknock sitter en liten ventilationshuv. En liten takkupa med pulpettak sitter på det södra takfallet.

Byggnadens fönster mot öster är ett ursprungligt småspröjsat, utåtgående enkelfönster. Dörren i sydfasaden är sentida. Mot nordväst har byggnaden en enkel sentida tillbyggnad med liggande, omålad panel.

Trots senare om- och tillbyggnationer är förrådets ursprungliga karaktär läsbar genom att taket, ett fönster och sockeln är bevarade. I huvudsak är också planformen bibehållen.

Värdering

Förrådet är fastighetens mest välbevarade byggnad. Som ett samtida komplement till huvudbyggnaden har den ett byggnadshistoriskt värde. Dess arkitektur har nationalromantiska drag och speglar i en förenklad version det utseende huvudbyggnaden en gång haft.

Historik

I den kulturhistoriska inventeringen från 1967 beskrivs det nuvarande förrådet som sannolikt samtida med huvudbyggnaden, det vill säga uppfört omkring år 1907.

Ett odaterat foto, utifrån huvudbyggnadens utseende taget innan 1972, visar förrådets sydfasad kortare än idag, med småspröjsade fönster och utan dörr. Den har herefter byggts ut mot väster och sydfasaden har byggts om. Ett bygglov 2002 anger tillbyggnad av uthus. Om inte det avser klubben så gäller bygglovet sannolikt förrådet.

Byggnaden är som helhet ombyggd och renoverad, bland annat är tegeltaket omlagt på 2000-talet, med de befintliga pannorna omlagda på södra takfallet. Invändigt är den helt renoverad i senare tid.

TILL HÖGER FRÅN OVAN: URSPRUNGLIGT FÖNSTER PÅ ÖSTFASADEN, ÖSTFASADEN SAMT DETALJBILD PÅ FÖRRÅDETS STENSOCKEL





ÖVERST: ÖVERSIKT ÖVER FÖRRÅDET FRÅN SYDOST
OVAN FRÅN VÄNSTER: FÖRRÅDET FRÅN NORDVÄST RESPEKTIVE ETT ÄLDRE FOTOGRAFI ÖVER SAMMA BYGGNAD. HANINGE KOMMUN

FRIGGEBODEN

Beskrivning och karaktärisering

Byggnaden är en typisk friggebod i trä med enkla snickeridetaljer som profilerad vindskiva och panelklädd dörr.

Värdering

Friggeboden tillskrivs inte något kulturhistoriskt värde.

Historik

Friggeboden är uppförd på en höjd norr om huvudbyggnaden. Den har gulmålad lockpanel och svarta betongpannor på sadeltak.

Boden är uppförd efter områdets planläggning 1984-87. Den har inte genomgått några större förändringar och används som förråd.



DETALJ, FRIGGEBODEN



ÖVERSIKT, FRIGGEBODEN MOT NORR

PAVILJONGEN

Beskrivning och karaktärisering

Byggnaden ligger mot fastighetens södra tomtgräns. Den är låg och långsträckt, sannolikt uppförd i resvirke i en våning med sadeltak. Taket är klätt med rött plåttak i tegelimitation. Huset har fasader av sågad locklistpanel. Övriga snickerier är vitmålade. Rummens dörrar vetter mot norr och mot kajen i söder finns små altaner. Paviljongen innehåller sex hotellrum och en relaxavdelning. Den är genom sin form välanpassad i den kupe-rade, kajnära miljön.

Värdering

Paviljongen är en relativt nyuppförd byggnad av enkel konstruktion och arkitektur. Den kan inte tillskrivas några kulturhistoriska värden.

Historik

Paviljongen byggdes efter en bygglovsansökan i februari 2002. Byggnaden har därefter inte förändrats nämnvärt.



OVAN TILL HÖGER: INTERIÖR FRÅN ETT AV RUMMEN I PAVILJONGEN

NEDAN: ÖVERSIKT FRÅN VÄSTER



KROGEN

Beskrivning och karaktärisering

Kajkrogen består av en liten serveringsbyggnad med en uteservering för sommarbruk. Den upp-glasade utomhusserveringen vetter mot kajen och sommartid öppnas en entré från kajsidan. Väggar och tak har vitmålad stomme av trä och öppnas upp av stora partier av glas respektive plexiglas. Byggnaden för servering och tillagning av enklare maträtter anknyter till övriga byggnader med gul panel och valmat sadeltak klätt med röd tegelimitrande plåt.

Värdering

Krogen är en sentida byggnad av enkel konstruktion och arkitektur. Den kan inte tillskrivas några kulturhistoriska värden.

Historik

Krogen uppfördes i mitten av 2000-talets första decennium. Den har inte förändrats nämnvärt sedan dess.

TILL HÖGER: ENTRÉN TILL KROGEN FRÅN NORR

NEDAN: UTESERVERINGEN, FOTO MOT ÖSTER



FASTIGHETEN DALARÖ 2:5

Beskrivning

Dalarö 2:5 är i huvudsak en vattenfastighet. På fastigheten finns idag en mindre båthamn. Den omfattar en kajremsa med kaj i träformsgjuten betong och området vid Hotellbryggan, Dalarös färjeläger. Den del av fastigheten som är aktuell för ny planläggning omsluter Spegels udde och ligger kort beskrivet söder om Dalarö 2:132. Den norra fastighetsgränsen sammanfaller men Dalarö strandväg.

Karaktärisering

Miljön präglas av den småskaliga, klassiska småbåtshamnen av äldre art med utskjutande bryggor och något större båtar som ligger längs kajkanten. Den har en rustik karaktär utan utsmyckningar som bänkar och planteringar. I väster finns den asfalterade vändplanen intill Hotellbryggan som utgör Odinsgatans förlängning. Denna plats ger ett kalt intryck.

Värdering

Kajens och hamnens rättframma, funktionella gestaltning är synnerligen passande som förgrund till Dalarö samhälle, präglad av traditionell trähusbebyggelse i ett kuperat landskap. Denna anspråkslös, materialnära utformning har bevarandevärda miljöskapande värden.



OVAN: KAJEN MOT ÖSTER

NEDAN: KAJEN MOT VÄSTER, TILL VÄNSTER SES PAVILJONGEN



HISTORIK

ORTEN DALARÖ

Dalarö är en tätort i Haninge kommun, belägen i Stockholms södra skärgård. Topografin är kuperad och landskapet vänder sig mot havet i öster. Samhället har anor från 1600-talet och dagens Dalarö präglas i första hand av den villabebyggelse som växte fram under en expansiv epok under 1800-talets andra hälft och början av 1900-talet. Sommarorten Dalarö var populär och välbesökt, innan orten upplevde en svacka från 1900-talets mitt och några decennier framöver.

Idag har Dalarö ca 2 500 permanentboende och ca 15 000 sommarboende, vilket ger samhället en speciell prägel med stora skiftningar mellan sommar- och vintersäsong. Som besöksort når Dalarö inte upp till det sena 1800-talets popularitet och besöksnäringens säsong är kort. Dalarö är en populär bostadsort och efterfrågan på bostäder är stor.

Framväxten av Dalarö och bebyggelsen runt planområdet

Dalarö är Haninge kommuns äldsta tätort, från början ett lots- och tullsamhälle. Dalarö omnämndes redan på 1200-talet och ön fick under främst 1600-talet en militär betydelse. Gustav II Adolf lät uppföra Dalarö skans på Skansberget. Genom byte övergick marken på Dalarö vid tiden från kronan till Tyresö fideikommiss. Dalarö blev säte för Stora Sjötullen och samma år blev Tyresö egen socken, under vilken Dalarö blev kapellförsamling. Nuvarande kyrka grundlades som kapell 1652.

1677 skildes Dalarö församling från Tyresö och fick egen kyrkoherde. I slutet av 1600-talet bodde ca 175 personer på ön. Under 1700-talet befästes Dalarö som samhälle och bebyggelsen växte snabbt. 1745 uppfördes nuvarande klockstapel strax nordväst om hotellets tomt. I slutet av 1780-talet fick kyrkan i stort sett nuvarande utseende. 1788 stod det intilliggande tullhuset färdigt, ritat av arkitekten Erik Palmstedt.



OVAN: KLOCKSTAPELN SOM STÅR PRECIS INTILL TOMTGRÄNSEN TILL DALARÖ 2:132

NEDAN: KYRKAN I FÖRGRUNDEN, TULLHUSET BAKOM TILL HÖGER





ÖVERST: LOTSSTATIONEN OCH HAMNEN, MOT VÄSTER. HANINGE KOMMUN
 OVAN: ÅNGBÅT VID HOTELLBRYGGAN, ÅR OKÄNT. DALARÖ HEMBYGDSFÖRENING

Vid 1800-talets mitt började Dalarö ta form som bad- och kurort och lockade förmögna stadsbor på somrarna. Regelbundna turer Stockholm-Dalarö gick med ångslupar ett par gånger i veckan. Ett flertal kallbadhus har passerat orten, varav det senaste, "Nya kallbadhuset" vid Hotellbryggan (Strandvägen) invigdes 1904 och revs 1928.

1863 blev Dalarö socken egen kommun. 1874 upprättades brandstadgar för Dalarö och byggnads-

stadga för rikets städer, vilken i delar var tillämplig på Dalarö.

I slutet av 1800-talet var spekulationsbyggena på Dalarö många och antalet fastighetsägare ökade dramatiskt. Kvaliteten på detta snabbt uppförda byggnadsbestånd var emellertid inte alltid god. Villor från 1860- och 70-talen är således generellt av bättre kvalitet än de från senare delen av seklet.

1891 uppfördes lotsvaktstugan öster om Strand hotell vid Fiskarhamnen. Den byggdes om på 1930-talet och används idag som vandrarhem.

Enligt 1919 års mantalslängd bodde det året 852 personer i Dalarö socken. Efter flera kommunreformer från 1900-talets mitt har Dalarö sedan 1971 tillhört Haninge kommun.

Dalarö i kartor och planer

1740 upprättades den första kända stadsplanekartan över Dalarö, "Nessners karta", med tomtplatser utritade. En senare, mer detaljerad karta upprättades 1796 av lantmätare Jeremias Lifman. 1878-79 upprättades en karta över Dalarö som införde

nya stadsägonummer. I jämförelse med 1796 års karta hade bebyggelsen då fördubblats.

Efter en brand 1890 beslöt länsstyrelsen att upprätta en stadsplan över den eldhärjade delen av Dalarö, och i förlängningen över hela orten. En karta upprättades 1893-94 och 1897-98 genomfördes tomt- och gatureglering. Så fastställdes den första stadsplanen för Dalarö i mars 1899.

År 1911 upprättades en stadsplan, fastställd i april 1920. Denna var gällande fram tills den nu gällande stadsplan fastställdes 1987.



ÖVERSIKTSKARTA SOM VISAR DALARÖ ÅR 1805. LANTMÄTERIET



KARTA UPPRÄTTAD AV J.A. WALLQVIST ÖVER SÖDRA DALARÖ. DÅVARANDE HOTELL OCH ANNEX, SVÄRTADE, LÅG PÅ SAMMA PLATS SOM DE SOM SENARE ERSATTE DEM EFTER BRANDEN 1890. EN MÄNGD BYGGNADER AV VARIERANDE KARAKTÄR OCH STORLEK FANNS PÅ DET SOM IDAG ÄR DALARÖ 2:132. VÄGEN ÖVER TOMTEN FINNS I ANNAN FORM KVAR IDAG. DALARÖ HEMBYGDSFÖRENING

HOTELLET PÅ DALARÖ

Värdshusverksamhet har funnits på Dalarö allt sedan 1600-talet och har länge varit lokaliserad till södra delen av ön. Från andra delen av 1800-talet och till 1965 när det revs låg *Dalarö hotell & restaurang* huvudbyggnad väster om nuvarande Strand hotell, mitt i den senare breddade Odinsvägens förlängning mot Hotellbryggan.

Ett första värdshus finns beskrivet år 1640, när rikskansler Axel Oxenstierna gästade krögaren Johan Erichsson på ön. Erichsson hade år 1838 fått Kungligt privilegium av drottning Kristina att bedriva värdshusrörelse på Dalarö.

1650 drevs krogen av lotsåldermannen Peter von der Heide, 1653 av en Anders Soom. I slutet av 1680-talet omnämns en monsieur Deubel som gästgivare. Från 1712 arrenderades krog- och värdshusrörelsen av tullinspektör Toll Bary. Värdshusbyggnaderna brändes till stor del ner under ryssarnas härjningar i den svenska skärgården sommaren 1719 men var 1740 i huvudsak uppbyggda igen, nu i drift under Barys änka.

I slutet av 1800-talet ägdes hotell, gästgiveri och värdshus av målarmästare Martin Eklund i Stockholm. En uppgift anger att Eklund uppförde en stor hotellbyggnad 1870. Stället kallades Eklundshof och sköttes av tre systrar Hultman från Eksjö, varför det även kallades Hultmans hotell. Arrendator var yngsta systern Octavia Hultman (1839-1915).



ÖVERST: HOTELLBRYGGAN. HANINGE KOMMUN

OVAN: DEN SMALARE ODINGSGATAN. FRÅN VÄNSTER HOTELLET, ANNEXET OCH KLOCKSTAPELN. HANINGE KOMMUN



KOLORERAT VYKORT DATERAT 1914. HOTELLET OCH HOTELLBRYGGAN FRÅN VÄSTER. DALARÖ HEMBYGGSFÖRENING

Hotellbrand 1890

30 september 1890 uppstod en eldsvåda i hotellet som totalförstörde både hotellbyggnaden och elva närliggande hus. Hur branden uppstod är inte helt klarlagt men det var stormigt väder och elden spred sig snabbt. Man försökte skydda omgivande byggnader och det brinnande området begränsades av Odinsvägen, Hotellbryggan, Spegels udde, Tullbron, Tullbacken, och kyrkogården.

Förutom hotellet och intilliggande annex (Annexet/Kommendantshuset/Stenkrogen) brann flera privata gårdar och en diversehandel ner. Lotsuppassningshuset samt delar av lots- och tullbryggan förstördes, liksom tullvaktmästare Carl Johan Spegels (1820-1898) villa. Inget människoliv gick förlorat. Sannolikt fanns flera av de hus som brann på Dalarö 2:132. 1901-06 fanns inget kvar alls av det myller av hus som ses på ritningen från 1879.

Hotellet, som var försäkrat till 15 000 kr, återuppbyggdes strax efter branden, liksom annexet. Vissa hus ersattes inte lika snabbt. På Spegels tomt, idag Dalarö 2:124, byggdes runt sekelskiftet 1900 den villa som står där idag. Denna kan ses på den häradsekonomiska kartan från 1901-06.

Den första bebyggelsen efter branden uppfördes huvudsakligen i en uttrycksfull trähusarkitektur med rika lövsågade utsmyckningar. Byggnader som återuppfördes vid och efter sekelskiftet 1900 fick en mer återhållen stil.



PAVILJONGEN, TILL HÖGER SOMMARHOTELLET. DALARÖ HEMBYGGSFÖRENING



HÄRADSEKONOMISK KARTA 1901-06

Vinterhotellet/Strand hotell

Handlaren Anders Sigfried Olsson lät år 1907 uppföra en stor villa på platsen för det nuvarande Strand hotell. Det var en högrest trävilla med brant sadeltak uppfört i en nationalromantisk stugarkitektur. Samma år sålde målarmästare Eklund Dalarö hotell & restaurant till direktör Carl Löfvander. 1913 sålde familjen Olsson sin villa och den gick som del av hotellverksamheten under namn som Klubbhuset och Vinterhotellet. Byggnaden är idag grunden till Strand hotell. I början av 1900-talet fanns en musikpaviljong på höjden invid byggnaden. Den togs ner 1920 och om den återuppfördes på annan plats är okänt.

Lågkonjunktur för Dalarö hotellnäring

Enligt en beskrivning från 1950 bestod Dalarö hotell då av fyra större byggnader, Sommarhotellet, Vinterhotellet, Annexet samt hotell Bellevue som angavs tillhöra samma hotellanläggning. Härutöver ska flera mindre stugor för uthyrning ha ingått. Vinterhotellet beskrevs ha en större och två mindre matsalar, kök, fyra resanderum, kontor och veranda.

På 1950-talet minskade intresset för Dalarö som semesterort och hotellet fick problem med sin överlevnad. 1963 köptes huvudbyggnaden av Österhaninge kommun som år 1965 rev den tillsammans med annexet och några intilliggande hus för att ge plats åt ökad biltrafik.

Vinterhotellet/Strand hotell var större delen av 1900-talet i samma familjs ägo. Under ny ägare låg verksamheten nere från 1994 till dess att nuvarande ägare återinvigde hotellet 2001. Efter en brand på 1980-talet har det idag en annan skepnad än det nationalromantiska hus det uppfördes som.



EKONOMISK KARTA FRÅN 1951 ÖVER PLANOMRÅDET MED NÄROMRÅDE. DALARÖ 2:132 CENTRERAT. SOMMARHOTELLET OCH ANNEXET FINNS KVAR. LANTMÄTERIET



FOTOGRAFI MOT NORDVÄST. CA 1960. TILL VÄNSTER SOMMARHOTELLET, VINTERHOTELLET/STRAND HOTELL TILL HÖGER. DALARÖ HEMBYGDSFÖRENING

KÄLLOR

OTRYCKTA

Haninge kommun Stadsbyggnadsförvaltningen gnm. Karolina Lundqvist

Dalarö 8 del 1 Förslag till stadsplan (ändring) Haningen kommun Stockholms län fastställd 3.9.1987

Bygglovhandlingar

Arkivförteckning Dalarö 2:132

Äldre fotografier

Utdrag ur byggnadsinventering 1968

Utdrag ur plan- och bevarandeutredning 1983

Antikvarisk förundersökning Lyngsåsa Dalarö AIX Arkitekter 2011

Information och fotografier Dalarö Hembygdsförenings hemsida www.dalarohembygd.se

www.haningebilder.se

KARTOR OCH PLANER

Haninge kommun

Dalarö hembygdsförening

Lantmäteriet Historiska kartor

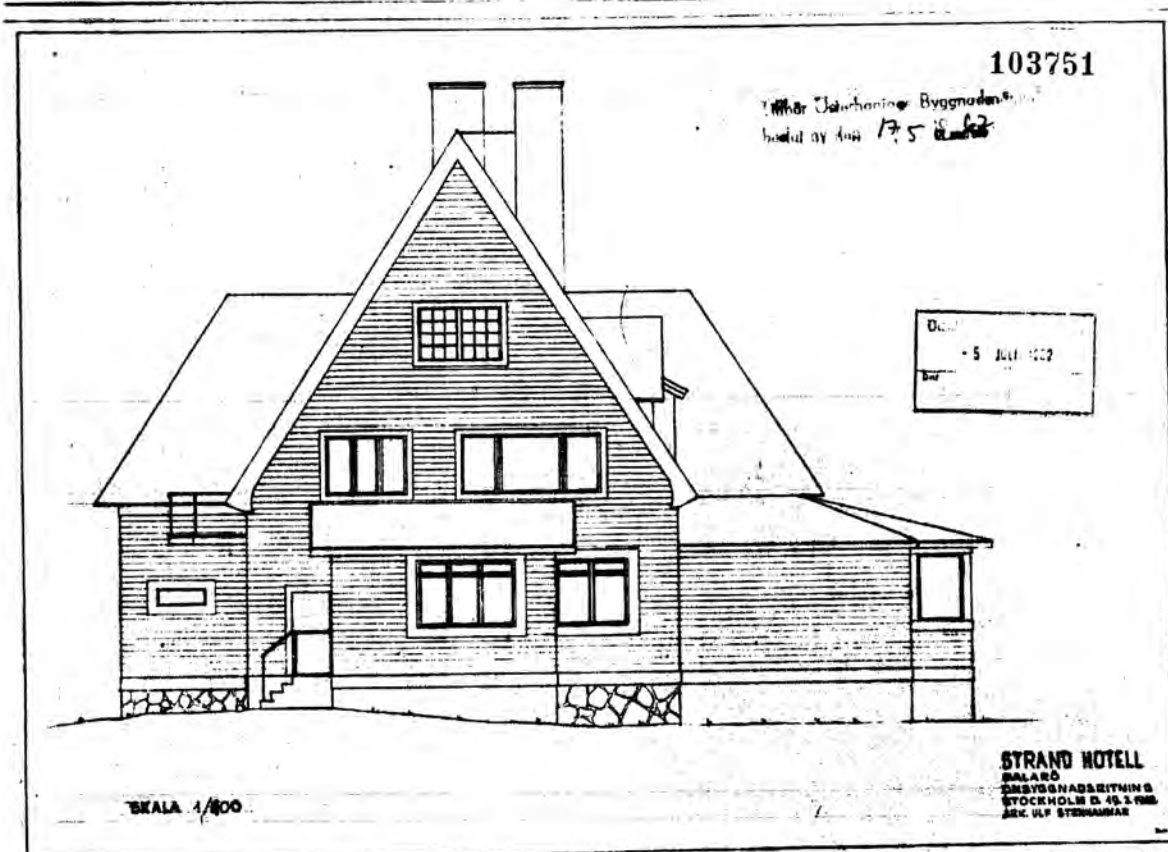
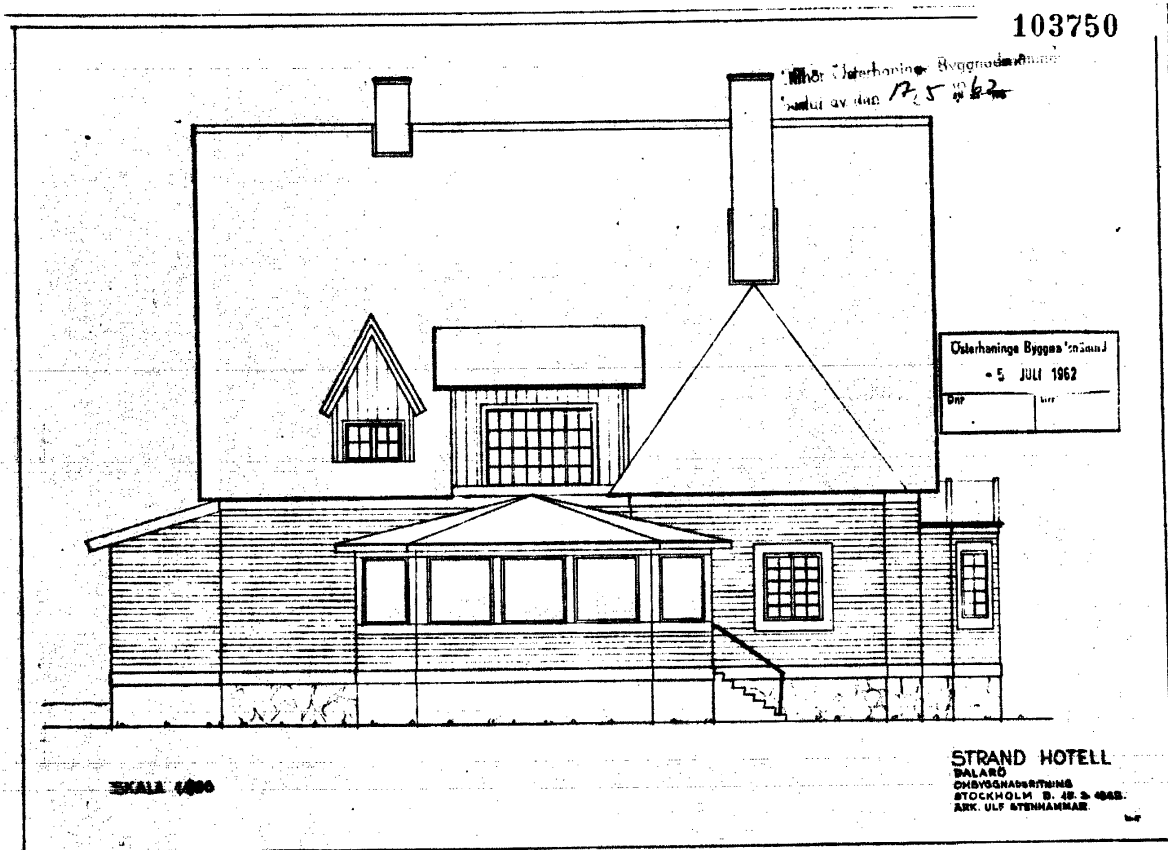
FOTOGRAFIER

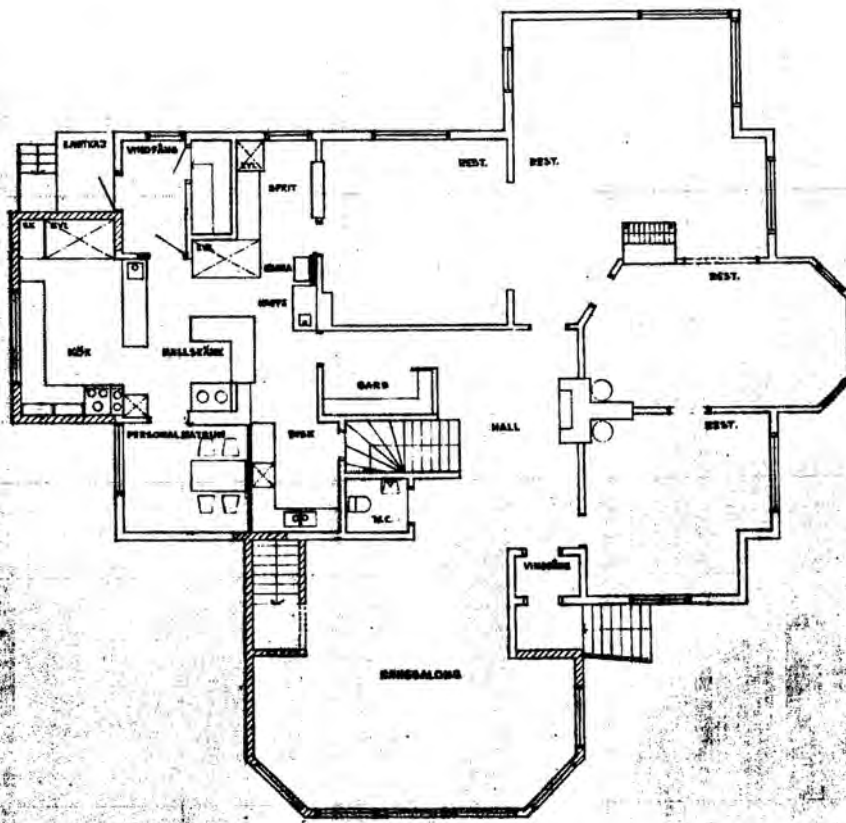
Om annat inte anges: AIX Arkitekter AB 2013

RITNINGSBILAGA

Bygglovsritningar Hotelllets huvudbyggnad 1962, 1972, 1983

RITNINGSBILAGA: BYGGLOVS-RITNINGAR: 1962



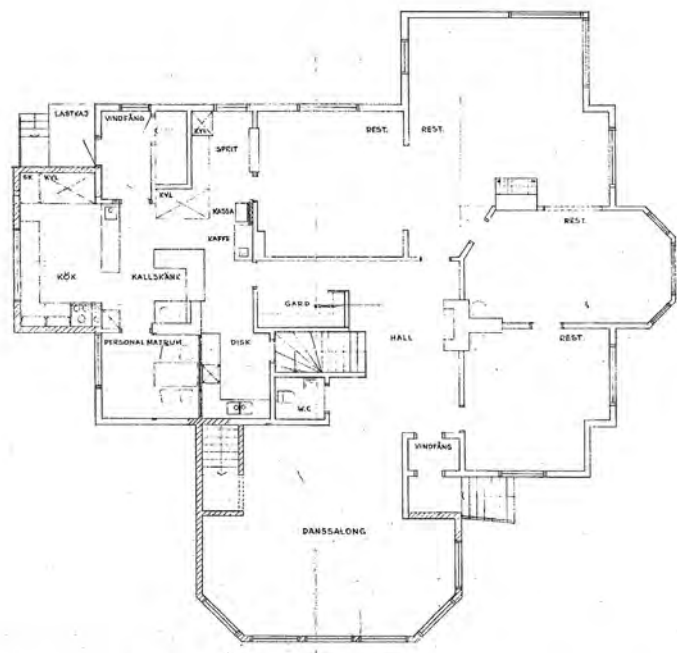


Tillhör Österninge Byggnadsnämnd
beslut av den 17/11 1962

Österninge Byggnadsnämnd	
- 5 JULI 1962	
Arkiv	LH
62	301.29

STRAND HOTEL
DALARÖ
ÖMBYGGNADSRITNING
STOCKHOLM S. 13.3 1962
ARK. ULF STENHAMMAR

103754



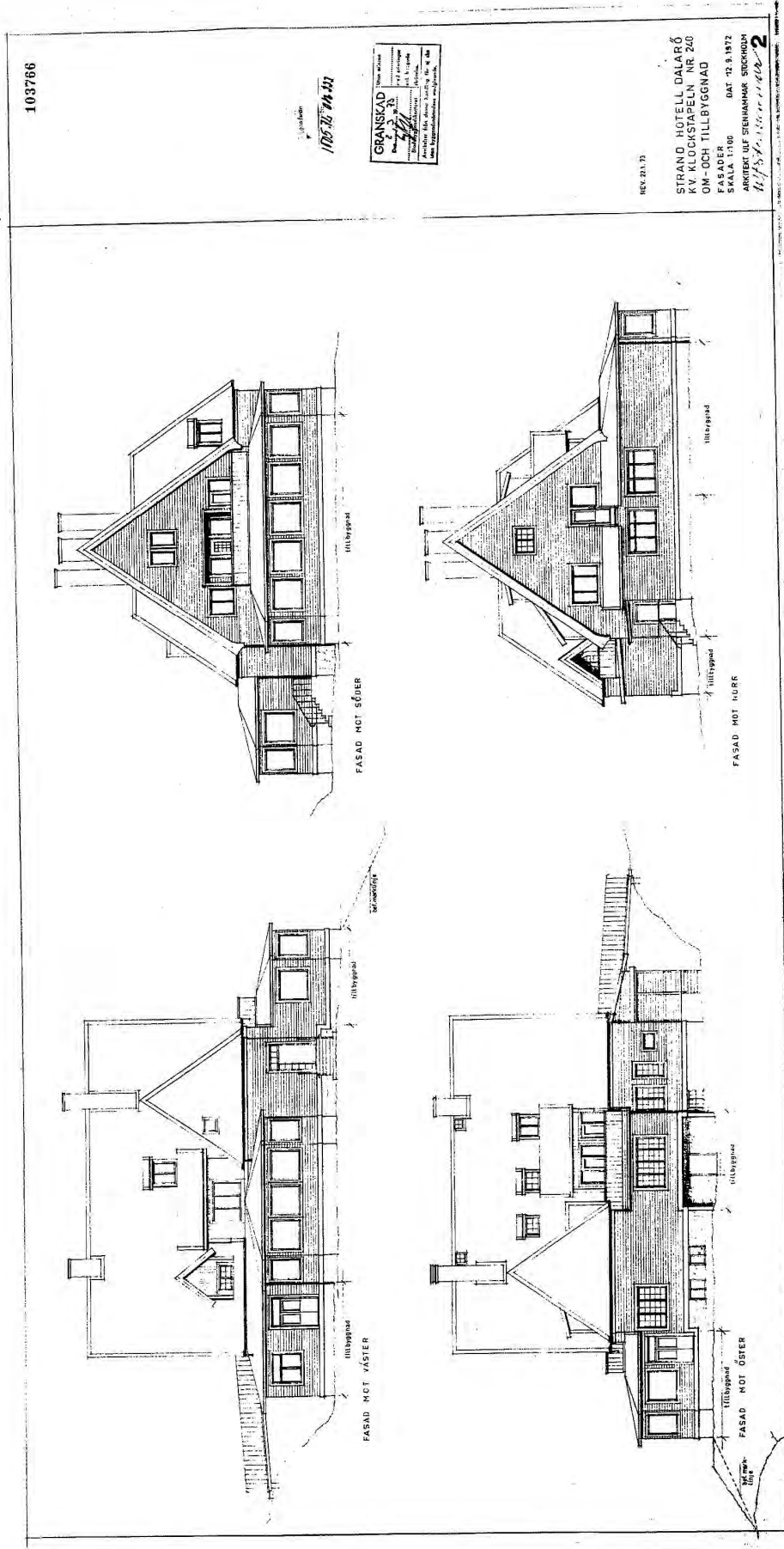
Tillhör Österninge Byggnadsnämnd

Österninge Byggnadsnämnd	
- 5 JULI 1962	
Arkiv	LH
62	301.29

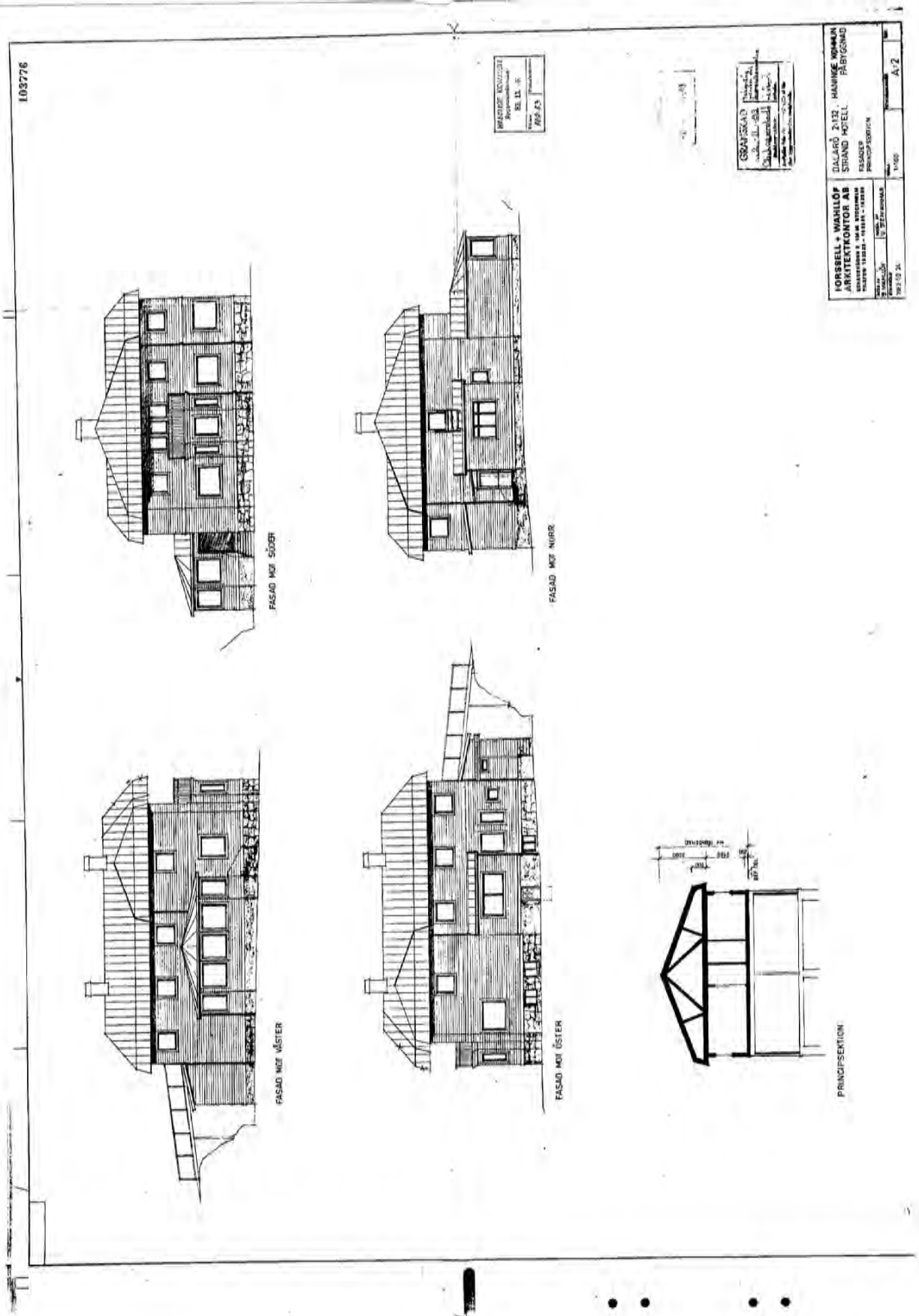
STRAND HOTEL
DALARÖ
ÖMBYGGNADSRITNING
STOCKHOLM S. 13.3 1962
ARK. ULF STENHAMMAR

SKALA 1/50
0 1 2 3 4 5 6 7 8 9 10

RITNINGSBILAGA: BYGGLOVSRITNINGAR: 1972



RITNINGSBILAGA: BYGGLOVSRITNINGAR: 1983



103776

BRANDFÖRSÄKRINGS
FÖRSÄKRINGS
SE 13. 8
1983

GRAFISKA
1983

KORSSELL + WAHLÖF ARKITEKONTOR AB		DALARÖ 2:132, HÄRNINGE NORDEN STRAND HOTELL	
KORSSELL + WAHLÖF KORSSELLS GÅRD 10, HÄRNINGE S-141 00		FASADEN PRINCIPSEKTION	
1983		1:500	
1983		A-2	