

UV RAPPORT 2014:123

ARKEOLOGISK UTREDNING, ETAPP 1

# **Kolartorp**

## **– underlag för detaljplan, etapp 3**

Stockholms län; Södermanland; Haninge kommun;

Österhaninge socken; Kolartorp 7:1, 7:2 m.fl.

*Karl-Fredrik Lindberg*



UV RAPPORT 2014:123

ARKEOLOGISK UTREDNING, ETAPP 1

# Kolartorp

## – underlag för detaljplan, etapp 3

Stockholms län; Södermanland; Haninge kommun;

Österhaninge socken; Kolartorp 7:1, 7:2 m.fl.

Dnr 3.1.1-02574-2014

*Karl-Fredrik Lindberg*

Riksantikvarieämbetet,  
Arkeologiska uppdragsverksamheten (UV)  
UV Mitt

Kontoret i Hägersten:  
Instrumentvägen 19  
126 53 HÄGERSTEN  
Fax: 010-480 80 94

Kontoret i Uppsala:  
Hållnäsgratan 11  
752 28 UPPSALA  
Fax: 010-480 80 47

Tel.: 010-480 80 00

e-post: [uvmitt@raa.se](mailto:uvmitt@raa.se)  
e-post: [fornamn.efternamn@raa.se](mailto:fornamn.efternamn@raa.se)  
[www.arkeologiuv.se](http://www.arkeologiuv.se)

© 2014 Riksantikvarieämbetet  
UV Rapport 2014:123

Kartor ur allmänt kartmaterial, © Lantmäteriet Gävle 2013. Medgivande I 2012/0744.  
Kartor är godkända från sekretessynpunkt för spridning.

*Bildredigering och layout* Åsa Östlund  
*Tryck/utskrift* Elanders Sverige AB, 2014

# Innehåll

<b>Inledning och antikvarisk bakgrund</b>	<b>6</b>
Landskap och fornlämningsmiljö	6
<b>Syfte och målsättning</b>	<b>6</b>
<b>Dokumentation</b>	<b>6</b>
<b>Resultat</b>	<b>7</b>
Kolartorp	7
Måluppfyllelse	8
<b>Sammanfattning och diskussion</b>	<b>8</b>
<b>Referenser</b>	<b>9</b>
<b>Administrativa uppgifter</b>	<b>9</b>

## Figurer

1. Läget för utredningen markerad på utdrag ur Terrängkartan. Skala 1:50 000.....	10
2. Utredningsområdet markerat på utsnitt ur digitala Fastighetskartan. Skala 1:10 000. ....	11
3. Plan över de naturformationer och störningar inom utredningsområdet. En anläggning i form av ett modernt röjningsröse kan ses centralt på område A. Skala 1:2 500. ....	12

*Under augusti år 2014 utförde Riksantikvarieämbetet, UV Mitt, en arkeologisk utredning etapp 1 i Kolartorp, Haninge kommun, Stockholm. Huvudsyftet var att undersöka om fornlämningar som inte var kända kunde noteras inom utredningsområdet.*

*Utredningsområdet omfattade cirka 7 ha som bestod av främst hållmark och skog omgivet av fritidshusbebyggelse.*

*Under byråinventeringen och fältinventeringen framkom inte några fornlämningar eller lägen inom området som motiverade vidare insatser.*

## **Inledning och antikvarisk bakgrund**

I augusti år 2014 utförde Riksantikvarieämbetet, UV Mitt, en arkeologisk utredning etapp 1 i Kolartorp, Haninge kommun, Stockholm. Huvudsyftet var att undersöka om fornlämningar som inte var kända kunde komma att beröras för att ge ett underlag för kommande detaljplan Kolartorp etapp 3.

Utredningsområdet omfattade cirka sju hektar som bestod av främst hållmark och skog omgivet av fritidshusbebyggelse (se figur 1 och 2).

## **Landskap och fornlämningsmiljö**

Utredningsområdet ligger på nivåer kring 30–70 meter över havet, ett område med kraftiga höjdskillnader. Idag är detta en miljö präglad av skog och hållmarker, d.v.s. en miljö där kulturlämningarna primärt utgörs av spår efter olika typer av skogshantverk och stenåldersboplatser. Landskapet i dess nuvarande form är emellertid ett sentida fenomen och under olika skeden av mesolitikum (jägerstenåldern 9500–4000 f.Kr.) utgjorde området skärgård. Boplatser och mer tillfälliga nedslag under mesolitikum ligger ofta strandnära eftersom en viktig del av näringsekonomin, fiske och säljakt, baserades på denna miljö (Björck 2001:87ff; Björck 2007:236f; Björck & Hjärthner Holdar 2008). Att mesolitiska boplatser kunde förekomma i området indikerades även genom de inventeringar som förekommit i grannområdet Tyresö. Vid inventeringarna efter en skogsbrand påträffades ett stort antal mesolitiska lokaler (Guinard & Wikell 2003:73). Cirka en kilometer söder om utredningsområdet finns en fornborg Österhaninge 318:1. En milstolpe kan ses 400 meter åt sydöst, Österhaninge 310:1 och 500 meter nordöst om utredningsområdet finns en bytomt/gårdstomt, Österhaninge 260:1. 900 meter nordöst om utredningsområdet finns en stensättning noterad (Österhaninge 120:1). Cirka en kilometer öster om utredningsområdet skall enligt muntlig tradition stenyxor ha påträffats, Österhaninge 597, inga yxor finns dock bevarade. Två gravfält finns 1–1,5 kilometer öster om utredningsområdet samt tre fristående stensättningar/högar och två runristningar lokaliserade (Österhaninge 118:1, 314:1, 302:1, 315:1, 315:2, 117:1 och 301:1).

Utifrån denna bakgrund var området arkeologiskt intressant speciellt ur ett mesolitiskt perspektiv.

## **Syfte och målsättning**

Länsstyrelsens uppdrag för utredningen var att undersöka om fornlämningar som inte var kända kunde komma att beröras inom området.

## **Dokumentation**

All dokumentation från utredningen samlades i Intrasis 3 och i en för UV gemensam katalogstruktur. Inmätningar utfördes med en handhållen GPS vilket gör att höjdnoteringsarna har en relativt stor felmarginal.

## Resultat

Nedan presenteras resultaten från den arkeologiska utredningen etapp 1.

### Kolartorp

Undersökningsområdet var uppdelat i tre separata områden. För att underlätta förståelsen benämns dessa områden A, B och C (se figur 3). Områdena låg i likartad terräng med mindre skillnader (se nedan).

#### Topografi

Område A bestod av hållmark i öster med en brant siltig och sandig sluttning ned mot väster där området skars av järnvägen. I de södra delarna har området kraftigt störts av en stor täkt där material för järnvägen troligen tagits. Området är beväxt med granskog med enstaka lövträd. Undervegetationen består av örtvegetation

Område B bestod till största del av håll/berg i dagen. I den västra kanten av området låg en väg som stort eventuella spår efter lämningar. Ett mindre område i södra delen bestod inte av håll men inget av intresse kunde noteras där.

Område C bestod av hållmark i sin helhet. Området används idag som grillplats där de mindre jordfickorna som fanns grävts ut för att anlägga diverse anläggningar kopplade till detta.

#### Genomförande

Inledningsvis utfördes en kartstudie över området där FMIS och historiska kartor över området gick igenom. Relativt få historiska kartor över området finns och de som påträffades är förhållandevis sentida. På en karta från år 1720 över Haneveden finns Kolartorp utmärkt (1720 01-ÖSR-47 X). Detaljerade kartor över området tycker upp först på slutet av 1800-talet, början av 1900-talet, till exempel Laga skifte 1910 01-ÖSR-34 och Härads-karta Länna J112-75-25. Inget av kartmaterialet visade kulturhistoriska lämningar i området. Området har bestått av skog till största del med en mindre bit åker längst i söder på område A.

Inga lämningar finns noterade i det digitala materialet från Skog och historia.

Här har vi även tagit i beräkning de olika strandlinjenivåer som är av intresse. De geografiska förhållandena i stora delar av Sverige har markant förändrats över tid. Den viktigaste orsaken till detta är strandförskjutningen som genererats av havsytans läge och upplyftningen av berggrunden. Då denna förändring har kartlagts vet vi nu i olika detaljgrad vilken höjd över havet strandlinjen haft under olika perioder i vår historia. Om vi kan påvisa att en plats varit strandbunden kan vi därmed ge den en grov datering utifrån dessa strandlinjekurvor. I denna undersökning har vi använt de kurvor som tillhandahålls av Sveriges Geologiska Undersökning (SGU). Då området ligger mellan 30–70 meter över havet kan området varit lämpligt under mesolitikum då det legat strandnära i en skärgård.

Efter byråinventeringen utfördes en fältinventering, en okulär besiktning av området med syftet att dels notera okända fornlämningar synliga ovan mark, dels notera goda lägen för fornlämningar dolda under mark. Vid inventeringen användes sond för att se lagerföljder i marken. Här kan även nämnas att en mängd skärningar i form av täkter, diken, rotvältor och grävlingsgryt fanns inom området.

Naturformationer såsom berg i dagen, terrasseringar etc. karterades, då sådana bedömdes ha betydelse för tolkningen av platsen, för att fördjupa förståelsen av potentialen för eventuella lämningar. Insatsen inriktades på topografiska formationer i landskapet som bedömdes ha haft betydelse för människan.

### **Anläggningar**

En anläggning i form av ett litet odlings-/röjningsröse påträffades. Utifrån växtlighet är det troligen från andra halvan av 1900-talet. I övrigt påträffades inga anläggningar inom undersökningsområdet.

### **Fynd**

Inga fynd påträffades inom undersökningsområdet vid den arkeologiska utredningen.

### **Analyser**

Då inga fornlämningar påträffades i undersökningsområdet utfördes inga analyser.

### **Bedömning kring vidare åtgärder**

Då vi vid etapp 1 inte kunde notera några lägen lämpliga för stenåldersboplatser och inte påträffade några sedan tidigare okända fornlämningar ovan mark anser vi att inga vidare åtgärder är nödvändiga.

### **Måluppfyllelse**

De av länsstyrelsen uppställda målsättningarna har uppnåtts inom undersökningen.

## **Sammanfattning och diskussion**

I augusti år 2014 utförde Riksantikvarieämbetet, UV Mitt, en arkeologisk utredning etapp 1 i Kolartorp, Haninge kommun, Stockholm. Huvudsyftet var att undersöka om fornlämningar som inte var kända kunde komma att beröras för att ge ett underlag för kommande detaljplan Kolartorp etapp 3.

Utredningsområdet omfattade cirka sju hektara som bestod av främst hållmark och skog omgivet av fritidshusbebyggelse.

Byråinventeringen och fältinventeringen kunde inte notera några fornlämningar eller lägen inom området som motiverade vidare insatser.

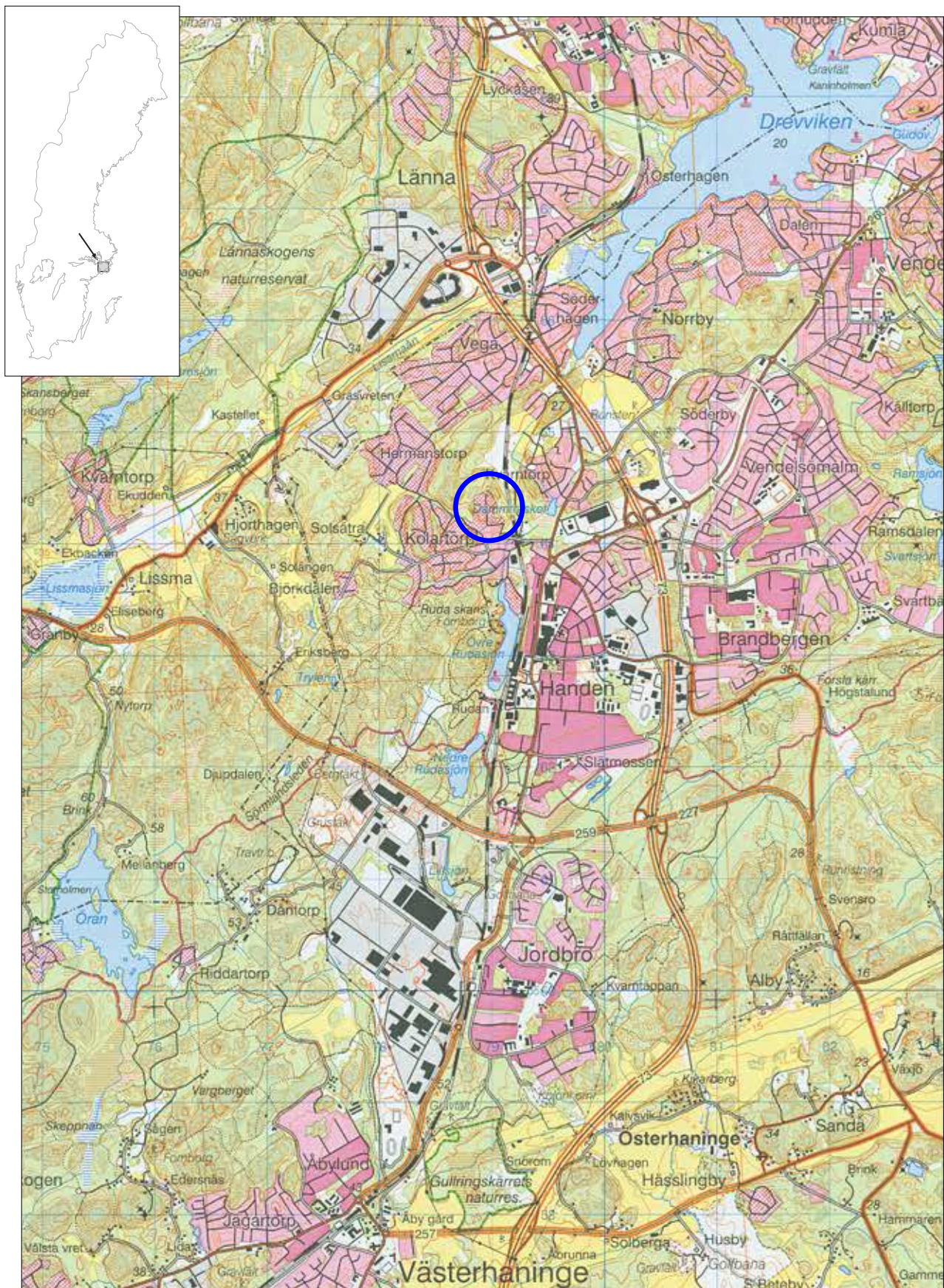


## Referenser

- Björck, N. 2007. Uppland under stenåldern – aspekter på kulturhistoria, kosthållning och stenålderns samhällen. I: Hjærtner Holdar, E., Seiler, A. & Ranheden, H. (red.). Land och samhälle i förändring. Uppländska bygder i ett långtidsperspektiv. Volym 4. Arkeologi E4 Uppland – Studier. Riksantikvarieämbetet, UV GAL. Societas Archaeologica Upsaliensis (SAU). Upplandsmuseet. Uppsala.
- Björck, N. & Hjærtner Holdar, E. (red) 2008. Mellan hav och skog. Högmossen, en stenåldersmiljö vid en skimrande strand i norra Uppland. Volym 6. Arkeologi E4 Uppland – Studier. Riksantikvarieämbetet, UV GAL. Societas Archaeologica Upsaliensis (SAU). Upplandsmuseet. Uppsala.
- Björck, M., Björck, N., Vogel, P. & Olson, C. 2001. Gårdsjön – En av de äldsta bosättningarna i Norrland. RAÄ 170, Skog socken, Hälsingland. Rapport länsmuseum Gävleborg 2001:03. Gävle.
- Guinard, M. & Wikell, R. 2003. Once the Shore – Always the Shore. I: Samuelsson, C. & Ytterberg, N. (red). Uniting Sea. Opia, Uppsala universitet. Uppsala.

## Administrativa uppgifter

Riksantikvarieämbetets dnr: 3.1.1-02574-2014.  
Länsstyrelsens dnr: 4311-22609-2014.  
Riksantikvarieämbetets projektnr: 12887.  
Intrasiprojekt: UV2014:123.  
Undersökningstid: 21 augusti 2014.  
Projektgrupp: Karl-Fredrik Lindberg och Niclas Björck.  
Underkonsulter: Avis.  
Exploateringsyta: cirka 7 ha.  
Undersökt yta: cirka 7 ha.  
Läge: GSD-Fastighetskartan, blad 65G 5iN Österhaninge.  
Koordinatsystem: Sweref 99 TM.  
Höjdsystem: Rikets, RH 00.  
Dokumentationshandlingar som förvaras i Antikvarisk-topografiska arkivet (ATA), RAÄ, Stockholm: –.  
Fynd: Inga fynd tillvaratagna.

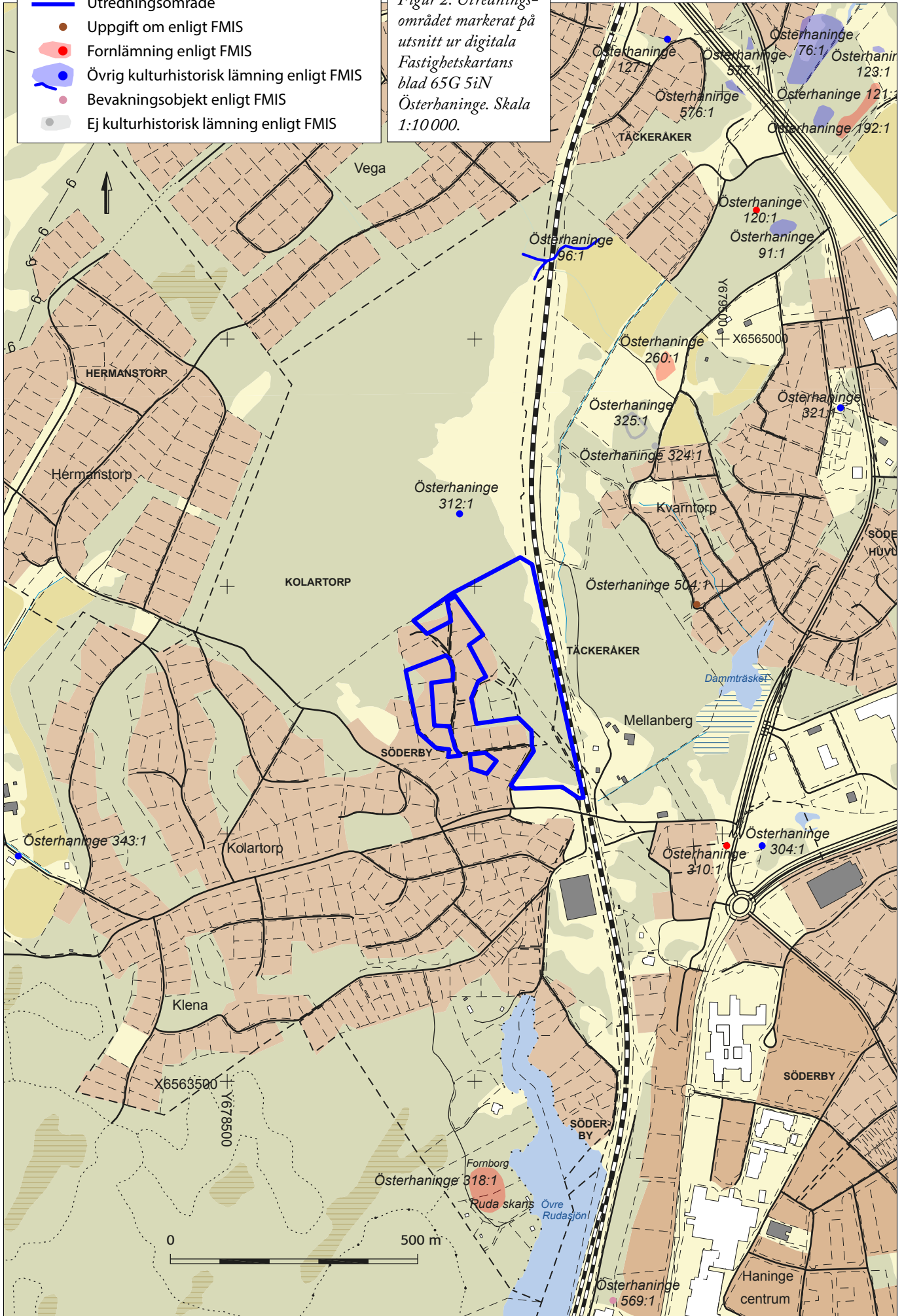


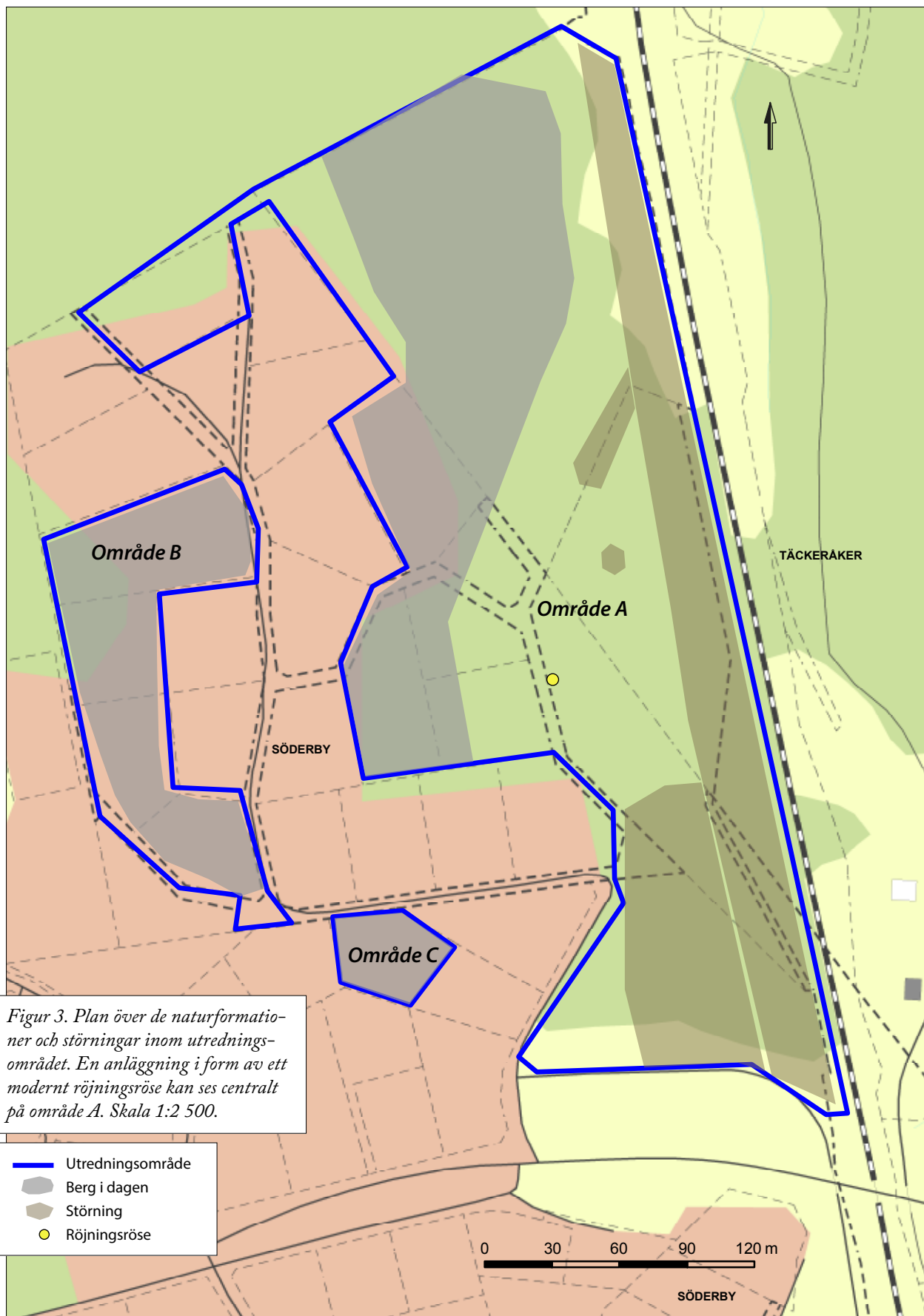
Figur 1. Läget för utredningen markerad på utdrag ur Terrängkarta 606 Södra Stockholm. Skala 1:50 000.



- Utredningsområde
- Uppgift om enligt FMIS
- Fornlämning enligt FMIS
- Övrig kulturhistorisk lämning enligt FMIS
- Bevakningsobjekt enligt FMIS
- Ej kulturhistorisk lämning enligt FMIS

Figur 2. Utredningsområde markerat på utsnitt ur digitala Fastighetskartans blad 65G 5iN Österhaninge. Skala 1:10 000.





Figur 3. Plan över de naturformationer och störningar inom utredningsområdet. En anläggning i form av ett modernt röjningsröse kan ses centralt på område A. Skala 1:2 500.

- Utredningsområde
- Berg i dagen
- Störning
- Röjningsröse

0 30 60 90 120 m

SÖDERBY