

BYGGNADSANTIKVARISK UTREDNING
HANDENTERMINALEN 2022



Reviderad 2022-11-08

Den byggnadsantikvariska utredningen är utförd under aug-sept 2022 av Anna Elmqvist, Sakkunnig av kulturvärden nivå K, och Anna Ulfsdotter, Sakkunnig av kulturvärden, nivå K, HOS Arkitekter AB. Utredningen har föregåtts av platsbesök under augusti och september 2022.

Beställare: Haninge kommun

Framsida: Foton på Handenterminalens fasader, tagna i september 2022

(fotografier av författarna där ej annat anges)

Innehåll

1. Inledning.....	4
2. Historik	6
2.1 Från istid till 1900-tal.....	6
2.2 Folkhemsidealet och miljonprogrammet	8
2.3 Handens- och Haninge centrum.....	10
2.4 Ny station för pendeltågen; Handenterminalen	11
2.5 Handens centrala delar efter 1980.....	13
3. Kulturhistorisk klassificering.....	16
4. Exteriör byggnadsbeskrivning och nuläge.....	18
4.1 Hus 1, norra delen	22
4.2 Hus 3, södra delen	23
4.3 Hus 2.....	24
4.4 Nulägesbeskrivning och byggnadens betydelse i förhållande till omgivande bebyggelse	27
5. Kulturhistorisk värdering.....	28
6. Kortfattad konsekvensanalys av föreslagna åtgärder	30
7. Sammanfattning	32
8. Källförteckning.....	33

1. Inledning

<i>Fastighetsbeteckning:</i>	Söderbymalm 3:468
<i>Ägare:</i>	Revelop Asset Management AB, stationsdelen Region Stockholm på ofri grund
<i>Adress:</i>	Handenterminalen 1-21, Handen
<i>Kommun:</i>	Haninge
<i>Län:</i>	Stockholms län

Bakgrund

När järnvägen drogs till Handen 1901 var området landsbygd. Från 20-talet byggdes villor och egna hem. Fastigheter exproprierades på 1960-talet och flerbostadshus byggdes under miljonprogrammet. När pendeltågen kom 1973 behövdes en ny stationsbyggnad. Tillsammans med önskemål om bussterminal, infartsparkering, arbetsplatser och stadsmässighet ledde det till byggandet av en terminalbyggnad i grusslätten med rulltrappor mellan stationen och bussterminalen.

Handenterminalen ritades av arkitekt *Lars Hultberg*. Byggandet pågick 1972 - 80. Den byggnadsantikvariska utredningen är framtagen som underlag för arbetet med en ny detaljplan mot bakgrund av en framtida utveckling av byggnaden.



Karta över Handen från Lantmäteriet, Handenterminalen markerad med rött.

Syfte

Syftet med den byggnadsantikvariska utredningen är att beskriva områdets historiska bakgrund och identifiera byggnadens kulturhistoriska värde som underlag för fortsatt planprocess. Utredningen inleds med en historik följt av en exteriör beskrivning av byggnaden, beskrivningen baseras på inventering som utförts under aug-sept 2022. Därefter följer ett fastställande av befintliga kulturhistoriska värden och avslutningsvis en kortfattad konsekvensanalys av föreslagna åtgärder.

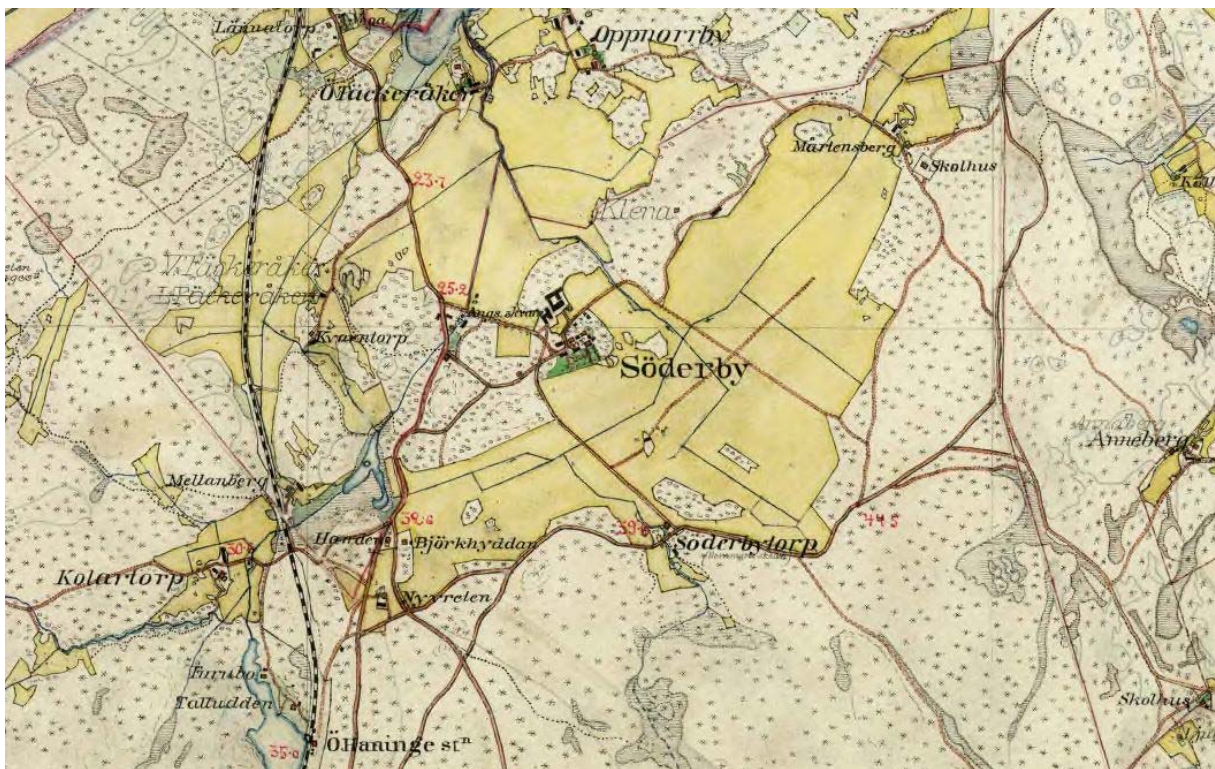


Preliminär områdeskarta som visar planområdet för ny detaljplan, Foto Haninge kommun.

2. Historik

2.1 Från istid till 1900-tal

Landskapet i Handen formades under inlandsisen för 70 000 år sedan. Den skapade sprickdalar som senare använts som åkermark samt slipade hällar och grusåsar. För 8000 år sedan var området befolkat av jägare, fiskare och samlare, främst i det som då, före landhöjningen, var en skärgårdsmiljö. Under yngre stenåldern övergick samhällena till jordbruk. Under bronsåldern hade landhöjningen gett mer åkermark och stora delar av Haningebygden var bebodd. Från järnåldern finns omfattande gravfält. Ortnamnet Haninge är från järnåldern och betyder ”De som bor vid Hanveden”. Troligtvis är även ortnamnet Handen ett sammandrag av Hanveden. Från vikingatiden finns en runsten som idag är placerad på Poseidons torg. Den var tidigare placerad 100 meter österut vid ett vägshål vid nuvarande Runstensvägen.



Karta från 1905 av Söderby och Österhaninge station, källa: Lantmäteriet, Häradsekonomska kartan

Medeltidens landskap är utläsbart även idag, trots att det äldsta kartmaterialet är från 1600-talet. Under stormaktstiden förvärvade adeln lantgods, säterier, i huvudstadens närhet. Befolkningen var endast ca 1000 personer i Österhaninge och Västerhaninge. På 1800-talet skiftades byarna och bebyggelsen spreds ut, även om påverkan blev mindre än i övriga kommuner p g a de redan små byarna.

Det moderna Haninge har i hög grad byggts upp runt järnvägen. Idéer om järnväg kom redan på 1850-talet men utbyggnaden av Nynäsbanan slutfördes först 1901. Vid den tiden var Haninge fortfarande en utpräglad jordbruksbygd. Stationen Handen, då Österhaninge, anlades långt från kyrkbyn Österhaninge.



Järnvägsstationen i Handen på 1930-talet, motorvagnen till höger en teknisk nyhet. Vykort, källa: Handen, från vägskål till kommuncentrum.

Folkrörelserna skapade lokaler för olika verksamheter, till exempel Handens gamla Folkets hus. Efter konkurrens med Vendelsö uppfördes kommunhuset i Handen 1934, vilket kom att påverka tätortsutvecklingen. Under 1900-talets första hälft byggdes sportstugor med ideal om ett aktivt friluftsliv för alla till följd av semesterlagen 1938. Enkla sommarstugor fanns i området söder om nuvarande Handenterminalen.

2.2 Folkhemsidealet och miljonprogrammet

1946 presenterades den bostadssociala utredningen. Kommunerna hade makt över planeringen och skulle planera för bostadsbyggande utifrån medborgarnas framtida behov. Det fanns ideal om förortssamhällen med inspiration från den engelska planeringen av Community Centers.

I slutet av 40-talet uppstod behov av hyreslägenheter för personal i kommunen. Ungdomar behövde lägenheter och även "Stockholmare" efterfrågade bostäder i området. Kommunreformerna under åren 1952 - 1971 gjorde att sex landskommuner i stället blev Haninge kommun. I relation till sin storlek tog Haninge kommun på sig en stor andel av byggandet för att lösa bostadsbristen.



Kvarter med flerbostadshus från 1950-tal i Handens centrala delar, foto 2022.

Centrala Handen bestod av fastigheter i enskild ägo med villor och fritidshus. Fastigheter i Handen exproprierades 1964-65 eftersom kommunen behövde marken till nybyggnad och det ansågs att många av byggnaderna var i dåligt skick. År 1960 fanns 600 lägenheter i centrala Handen och området var markerat som bostadsområde i bl a regionplan -58. För att kunna bygga storskaligt startades ett samarbete med SIAB och JM vilket ledde till bildandet av Österhaningebyggen. De bebyggde Centrala Handen med sex höghus mellan Nynäsvägen och järnvägen samt 3-våningshus mellan sjukhuset och Dalarövägen. Handens befolkning ökade från 12000 år 1960 till 30000 år 1970.



Gamla järnvägsstationen i Handen med flerbostadshus utförda av Österhaningebyggen. Foto: Allan Jonsson 1972.

Flerbostadshusen från rekordåren visar folkhemstanken med satellitstaden som ideal. Estetiken var särpräglad med betong, puts, plåt och mexitegel. Det finns fortfarande flera välbevarade helhetsmiljöer i Haninge från den tiden.

2.3 Handens- och Haninge centrum

Den första centrubildningen i Handen var små livsmedelsbutiker utspridda bland villorna. I mitten av 1950-talet tillkom Lillcentrum, en envåningsbyggnad mellan hyreshusen på Vikingavägen ritat av arkitekten Karl J Karlström.

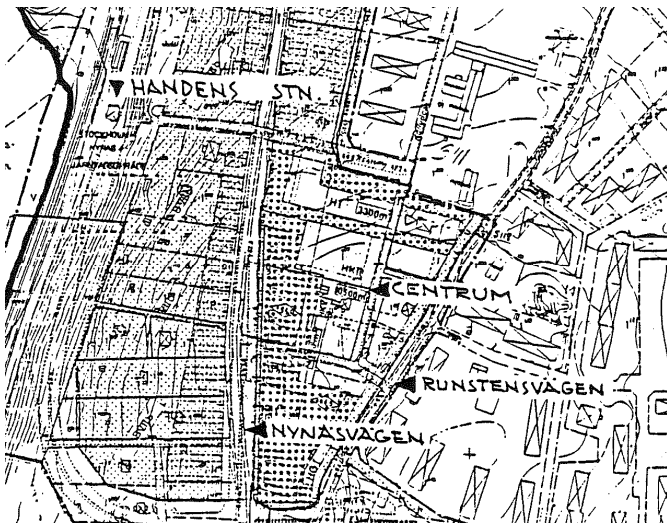


Villa med Grundströms affär, senare Hörncaféet, ca 1940. Vykort, källa: Handen, Från vägskaål till kommuncentrum.



Lillcentrum byggt i mitten av 1950-talet, foto Johnny Couchér

I utvecklingsprogram för Österhaninge kommun 1957 markeras centrum med nuvarande läge. Då stadsplanen fastställdes 1963 var området till största delen bebyggt med villor och fritidshus.



Karta ur Stadsplan 1963, småhusbebyggelse mellan Nynäsvägen och järnvägen

1964 tillkom Handens centrum vilket senare har byggts om till inomhusgallerian Haninge centrum, så som den ser ut idag. Fullt utbyggt hade Handens centrum 15000 kvm butiksyta samt kontor, bibliotek och nämndhus.

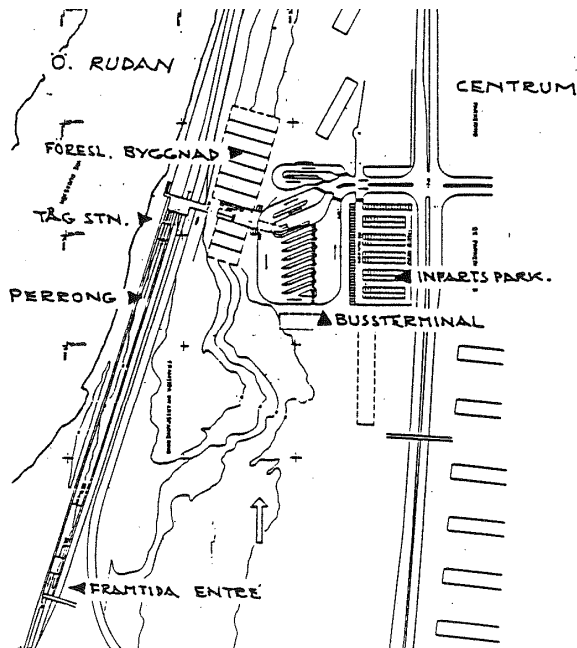


Handens centrum, nu Haninge inomhuscentrum, källa: Handen, från vägskäl till kommuncentrum

2.4 Ny station för pendeltågen; Handenterminalen

En förutsättning för Handens utbyggnad var en välfungerande kollektivtrafik. 1964 träffades en överenskommelse om pendeltågstrafik mellan Stockholms läns landsting, Stockholms stad och Statens järnvägar, från Kungsängen till Västerhaninge. Det beslutades också att det skulle finnas pendelbussar till övriga delar av kommunen. 1966 kontaktades kommunen av SJ och SS (sedermera SL) med förslag till en ny perrong och en liten stationsbyggnad med samma läge som den gamla stationen.

Kommunen svarade att det även behövdes både bussterminal och infartsparkering. Detta ledde till förslaget med en station flyttad 400 meter söderut med direktkontakt och rulltrappa till bussterminalen. Det föreslogs även en möjlig järnvägsövergång i södra änden av plattformen (som idag är genomförd).



Karta över kommunens motförslag med bussterminal och infartsparkering, källa: Från Lillcentrum via Handens centrum till Haninge centrum

Handenterrminalen föreslogs förses med ett större kontorshus. I beskrivningen av stadsplaneförslaget 1970 står "Planförslaget är förutom underlag för en stationsutbyggnad en strävan att anknypa terminalen till Handens centrum på ett stadsmässigt sätt. Det har också ansetts önskvärt och lämpligt att här skapa arbetstillfällen med tanke på det centrala läget och de goda kommunikationerna." I remissvaren över regionplaneskissen ansågs att "Enligt de nya förutsättningarna är det önskvärt att reservera ytor intill handens station för personalintensiv verksamhet, så som anges i planförslaget.

Kommunen och sedermera landstinget enades om förslaget och från stationen utfördes en planskild gångväg till centrum. Stadsplan för terminalen Handen 13 fastställdes i juni 1971. Det ansågs viktigt att stationen inte låg enskilt i en grusslänt utan byggdes ihop med Handen på ett stadsmässigt sätt. Kommunen sålde fastigheten till Diös som uppförde halva byggnaden lagom till pendeltågens införande 1973. Marknaden förändrades och inte förrän 1980 var hela byggnadens båda delar färdigbyggda. Byggnaden köptes under tiden av Stiftelsen Haninge Bostäder.

Handenterrminalen ritades av arkitekt *Lars Hultberg*. Bygandet pågick under 1972 - 80. Typiskt för tiden var ett helhetstänkande när det gäller byggnadernas funktion med trafikseparering och service. Materialval och repetition präglade det estetiska intrycket. Inom samma område var byggnaderna ofta enhetliga i storlek. Tidens arkitektur har varit föremål för stark kritik. På en uppsats av Martin Ahlsén (1999) finns bilden av Handenterrminalen som en 60-70-talsdrake som breder ut sig över Handen. Tankarna bakom bygandet var positiva med en ökad levnadsstandard, demokratisering och stadsmässighet, men utförandet i stor skala ledde på längre sikt i vissa fall till segregation och torftiga miljöer. Det gamla Handen med sin villabebyggelse och egnahem sågs som en kontrast till den nya tidens byggande och rivningen kritiserades. Den äldre järnvägsstationen revs 1979.

Kontorshusen har genom åren innehållit olika verksamheter som Skattemyndighet, bankkontor, servicehus, folkhögskola, ungdomsmottagning etc. Handens tingsrätt var inrymt i byggnaden från invigningen 1973 fram till 2007.



Halva Handenterracen byggd, ca 1973, Foto från Handenungar på 60-70 talet, Facebook.

Då terminalen var färdigplanerad utreddes utvecklingen av området söder om denna. Det var då beslutat att det regionala centrum med servicefunktioner och varuhus skulle placeras nära Handens station och inte vid Slätmosse som tidigare planerats. Där skulle finnas service, kontor och publika lokaler, även lokaler för Folkets hus. I planförslaget från 1973 föreslogs ett stort parkeringshus söder om Handenterracen och ett regionalt centrum öster om detta, men planförslaget blev aldrig genomfört.

2.5 Handens centrala delar efter 1980

I februari 1980 presenterade stadsbyggnadskontoret ett nytt förslag till stadsplan för Handen 16, med blivande kontor och hotellbyggnaden Najaden planerad söder om Handenterracen. Det planerades även för ett friliggande Folkets hus med en torgbildning mot terminalen samt ett kommersiellt centrum, men dessa blev aldrig utförda.

Kontorshuset Najaden byggdes av Ohlsson & Skarne och färdigställdes 1983-1987, innehållande även lokaler för Folkets hus. Frågan om ett nytt centrum i anslutning till terminalen eller en ombyggnad av det befintliga centrum utreddes. Dåvarande centrum uppfattades som ogästvänligt och blåsigt och kontakten med terminalen från Handens centrum behövde förbättras. 1982 anordnades en arkitekttävling om Handens centrum. Coordinator och VBB delade på förstaplatsen. Ohlsson och Skarne förvärvade centrum från Haninge bostäder. Byggnaden Poseidon och centrums ombyggnad presenterades, ombyggnaden av inomhuscentrum blev klar 1987.

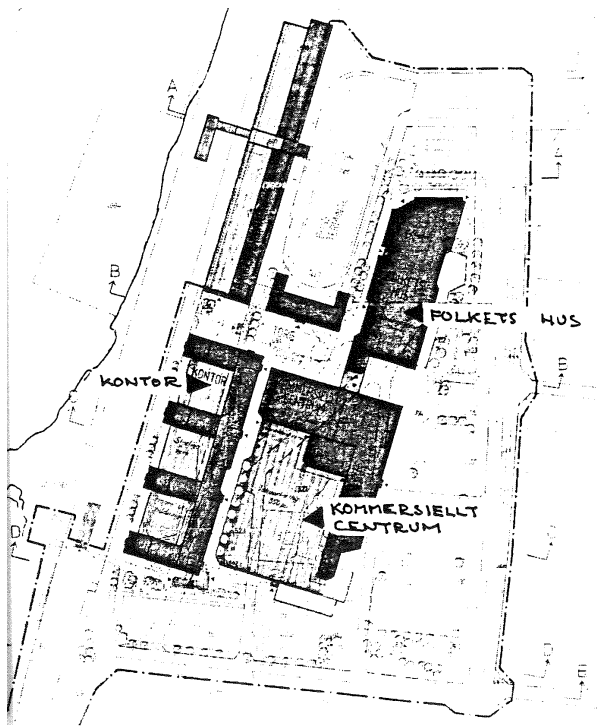
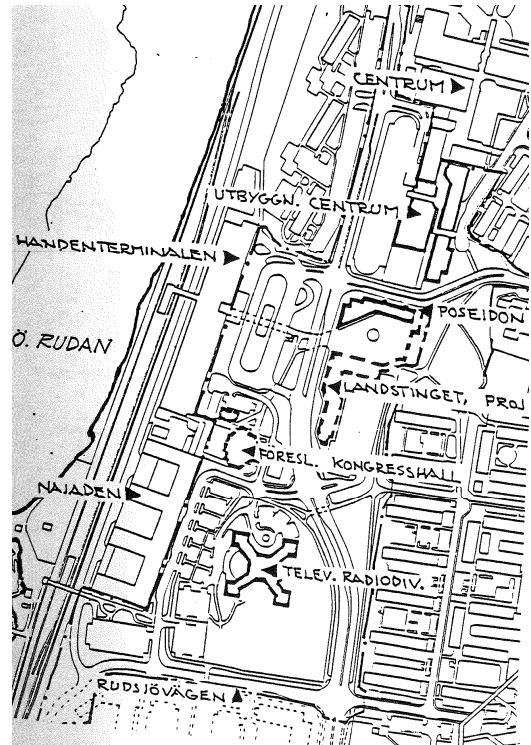


Illustration till Stadsplan Handen 16, 1980.



Karta över Handenterminalen, Najaden och
Televerkets byggnad, numer kommunhus.
Ur Från lillcentrum via Handens centrum till
Haninge centrum.

Centrumanläggningen planerades ursprungligen nära den äldre tågstationen. När pendeltågstrafiken infördes och stationen flyttades till den nya Handenterminalen försvårades kontakten med centrum vilket fick sin lösning genom utbyggnaden av centrum och Poseidonhusets placering.

Televerket erbjöds markområdet som tidigare angetts för ett regionalt centrum och byggnaden, nuvarande kommunhus, stod klar i slutet av 1980-talet. Under 1990-talet förtätades Handens centrala delar med nya bostäder, under 2000-talet har det tillkommit bostadshus och Kulturhus/Bibliotek vid Poseidons torg.



Kulturhus/Bibliotek samt Poseidonhuset vid Poseidons torg, foton sept 2022

Nyligen har bussterminalen byggts in för att möjliggöra ny bebyggelse i centrum mitt emot terminalen; Projekt Haningeterrassen med 600 lägenheter.



Planerad bebyggelse på Haningeterrassen mitt emot Handenterminalen, källa: Riksbyggen

3. Kulturhistorisk klassificering

Bygglovspliktiga åtgärder inom detaljplanelagt område ska enligt PBL placeras och utformas på ett lämpligt sätt med hänsyn till stads- och landskapsbilden, natur- och kulturvärdena på platsen och intresset av en god helhetsverkan. Åtgärder ska också uppfylla kravet på att bebyggelseområdets särskilda historiska, kulturhistoriska, miljömässiga och konstnärliga värden skyddas. Ändringar och tillägg i bebyggelsen ska göras varsamt så att befintliga karaktärsdrag respekteras och tillvaratas. All befintlig bebyggelse är skyddad av Plan- och bygglagen:

PBL 2 kap 6§; anpassningskravet, innebär krav på anpassning till befintliga värden för en god helhetsverkan.

PBL 8 kap 14§ anger krav på underhåll och varsamhet anpassat till byggnaders historiska, kulturhistoriska, miljömässiga och konstnärliga värden.

Enligt PBL 8 kap 17§ skall ändringar utföras varsamt och ta hänsyn till byggnaders karaktärsdrag och ta tillvara byggnadens tekniska, historiska, kulturhistoriska, miljömässiga och konstnärliga värden.

Byggnad klassad som särskilt kulturhistoriskt värdefull skyddas även av förvanskningförbud i PBL 8 kap 13§.

Värdefulla natur-, vatten- och kulturmiljöer skyddas också av Miljöbalken.

Kv Söderbymalm 3:468 har inget kulturhistoriskt skydd i gällande detaljplan för Handen, S54 från 1970. Detaljplanen anger att fastigheten får användas till centrumbildande ändamål som kontor och butiker. Platserna framför och nedanför slänten för järnvägsändamål. Kvarterets byggnader är inte omnämnda bland särskilt värdefulla kulturmiljöer i kommunens kulturmiljöprogram från 2019. Under rubriken Postmodern arkitektur i Kulturmiljöprogrammets kulturmiljöinventering omnämns bland närliggande byggnader nuvarande kommunhus och Poseidonhuset, båda byggda under 1980-talet. Dock anges att helhetsmiljön kring de utpekade byggnaderna utgör en särskilt värdefull kulturmiljö.

Enligt kulturmiljöprogrammet ska förhållningssättet vid eventuella förändringar vara att hänsyn ska tas till kulturmiljön som helhet. I helhetsmiljön runt kommunhuset avses närliggande bebyggelse mellan Nynäsvägen och Handens stationsväg ingå, dvs även Handenterminalen.



Karta över närområdet runt Handenterrinalen, Poseidonhuset och kommunhuset. Karta från eniro.

4. Exteriör byggnadsbeskrivning och nuläge

Handenterminalens byggnader är placerade parallellt med järnvägsspåren mellan Övre Rudansjön i väster och Nynäsvägen i öster. Anläggningen består av flera sammanbyggda byggnadsvolymer, byggda i souterräng i en brant slänt mellan ett gångstråk i höjd med Nynäsvägen, och den lägre belägna Handens stationsväg i nivå med Övre Rudansjön. Terminalbyggnadernas övre delar fungerar som en konstruktionsmässig barriär, eller stödmur i den branta slänten ned mot sjön.

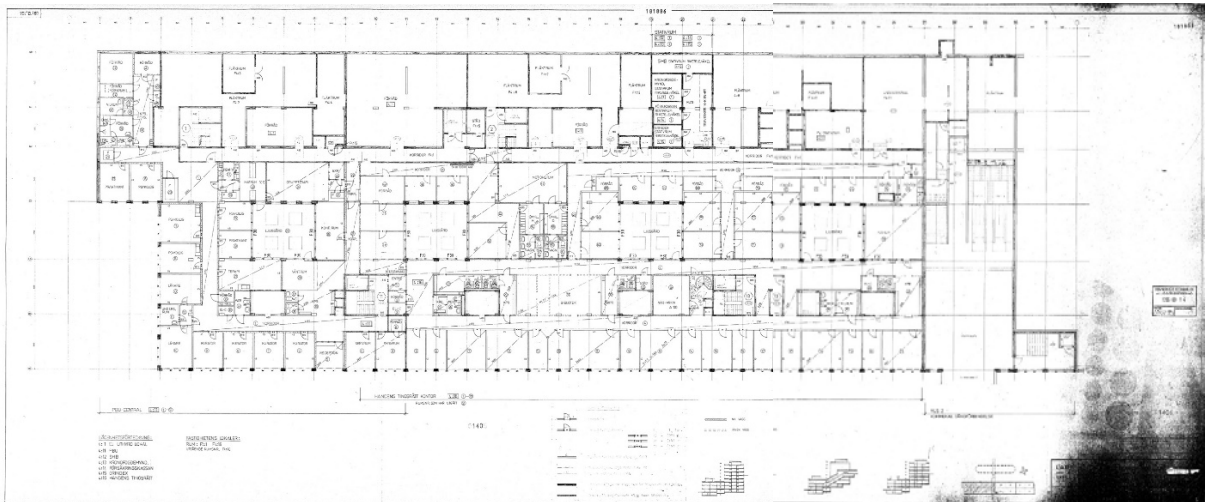


Flygfoto över Handenterminalen med Övre Rudansjön i förgrunden, foto från www.matchoffice.se

Byggnaderna uppfördes i flera etapper där den norra delen, hus 1, byggdes först. Som en länk mellan den norra resp södra delen ligger en lägre byggnad med entré till pendeltågsstationen (hus 2). Några år efter hus 1 och 2 uppfördes den södra delen, hus 3. Från hus 2 leder en överbyggd bro över Handens stationsväg via stationsbyggnaden ner till perrongen.

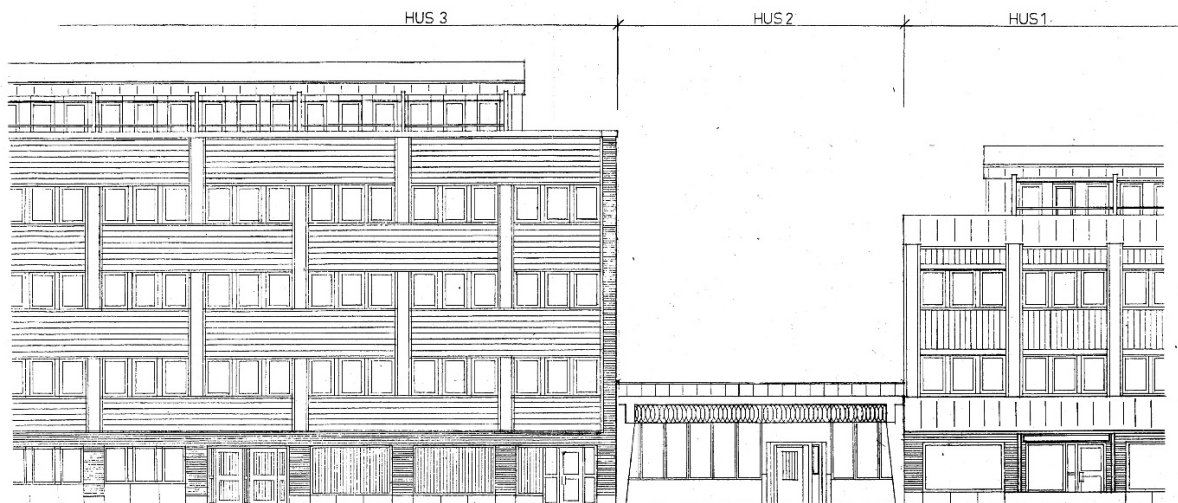


Flygfoto som visar de olika byggnadernas sifferbeteckning. Handens stationsväg i bildens nederkant.
Foto från www.matchoffice.se



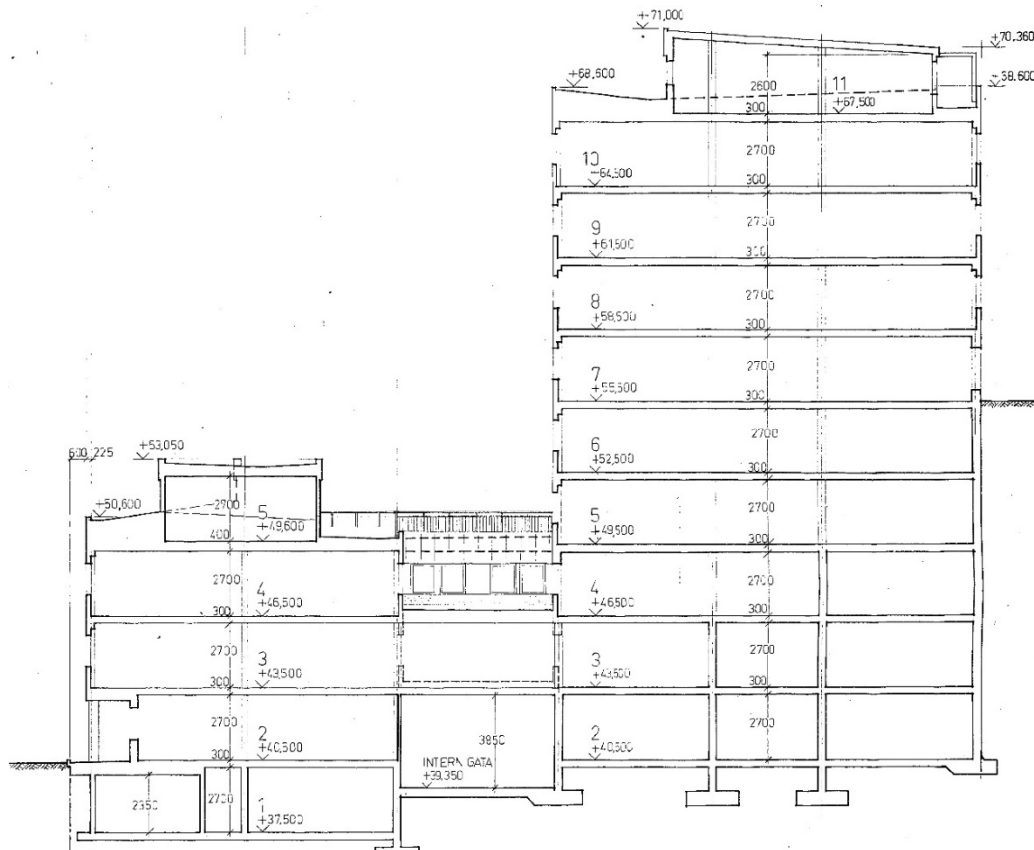
Plan 4 hus 1 och 2. Ritning från bygglov för ombyggnad 1994, ursprungsritning av Lars Hultberg 1972, bygglovarkivet.

Mot Haninge centrum i öster är hus 1 och 3 sammanlänkade av entrén till pendeltågsstationen (hus 2). Det senare byggda hus 3 är en våning högre än hus 1. Båda byggnader har en indragen övre våning. De övre byggnadsdelarna är byggda i 10 resp 9 våningar, varav 5 resp 4 våningar över marknivån i det övre souterrängplanet. Hus 1 och 3 har en betongkonstruktion och fasader klädda med plåt och fasadtegel, alla byggnader har flacka eller platta tak.



FASAD MOT ÖSTER

Fasadritning som visar hus 3, hus 2 resp hus 1 mot övre souterrängplan i öster. Ur bygglov för konstnärlig utsmyckning från 1994, bygglovarkivet.



Tvärsektion genom hela byggnaden. Ritning Ragnar Sandströms ingenjörbyrå AB 1977.

I nedre souterrängplan mot Handens stationsväg består Handenterrminalen av en lägre länga, tre våningar ovan mark och en källarvåning. Längans övre våningars fasader är klädda med blåmålad profilerad plåt medan den indragna bottenvåningen har fasader av vitt mexitegel. Längs den indragna våningen löper en arkad av betongpelare med kvadratisk snitt. Horisontella band med fönsterrader löper längs hela fasaden. Den blå fasaden får den lägre delen att framstå som en separat byggnad i förhållande till de högre silvergrå byggnaderna. Där den lägre byggnaden ansluter mot de högre byggnaderna finns innergårdar, atrium, som förser de inre lokalerna med dagsljus. På både övre och nedre fasaderna sitter neonskyltar med texten "HANDENTERMINALEN", möjligen ursprungliga. I övrigt finns ingen ursprunglig eller enhetlig exteriör skyltning bevarad.



Fasader mot väster med den lägre delen mot Handens stationsväg. Foto sept 2022.

Byggnadernas gavlar har en helt annan karaktär än de plåtklädda längsgående fasaderna; som murade skivor klädda med vit rakhuggen mexisten håller de ihop byggnaderna. Det s k mexiteglet av kalksandsten började tillverkas i Sverige i mitten av 1960-talet och blev vanligt som fasadmaterial under 1970-talet. Den gav byggnaden ett för tiden modernt uttryck, ljust och fräscht till skillnad från det murrigare traditionella röda teglet. Perioden med mexistenen som vanligt förekommande fasadmaterial varade endast drygt ett decennium vilket ökar betydelsen av byggnader klädda med detta som tidsdokument. Även atriumen mellan låg- och högdelarna har fasader av mexisten.



Gavelfasad klädd med vitt mexitegel. Foto aug 2022.



Närbild på rakhuggen mexisten



Innergårdar, atrium, med fasader av mexisten. Foto www.matchoffice.se

4.1 Hus 1, norra delen

Bottenvåningarna i hus 1 resp hus 3 är klädda med fasadtegel av vit mexisten och har sockel av vit fasadsten. Butiksentréerna hade sannolikt ursprungligen glaspartier av obehandlad aluminium. I fasaderna mot öster är fönsterpartier och dörrar utbytta mot nya partier av bruneloxerad aluminium och tegelytorna kläs under pågående renovering hösten 2022 in med plåtkassetter. Ovanliggande två våningar har kvar sitt ursprungliga utförande med vertikalställd profilerad aluminiumplåt. De bärande delarna mellan de vita fönsterpartierna är klädda med en bredare, konkavt format plåt, likt en postmodern pilaster. Fönstren är tidstypiska träfönster utåt klädda med aluminiumplåt. Fönsterbågarna sitter något indragna från fasadliv. Den översta våningens fasad som är indragen från övriga våningars ytterliv är klädda med blåmålade falsad plåt, samma material som på taken. Ovanpå det flacka taket sticker ventilationshuvar i varierande former upp.



Fasad mot öster på hus 1, som tidigare inrymde Handens tingsrätt. Den konstnärliga utsmyckningen är numera borttagen. Foto från www.lediga-kontor.se



Bottenvåningens butikslokaler har fått nya mörkare entrépartier i bottenvåningen. Foto sept 2022.

4.2 Hus 3, södra delen

Hus 3 har samma formspråk och till synes samma fasadmateriell som hus 1. En skillnad är dock att den har ytterligare en våning och att plåtsfasaderna har en annan utformning än hus 1; den profilerade plåten är här horisontell mellan vertikala bredare band i ett slags repetitivt flätmönster som ger en särpräglad grafisk karaktär. Den översta indragna våningen har samma utförande som den norra delen. Vitmålade trästolpar hopfogade i 90° bildar ett pergolamotiv längs hela den översta våningen. Detta fanns ursprungligen också överst på hus 1. På hus 3 kläs även här bottenvåningens vita tegelfasad och sockel nu in med plåtar.



Hus 3 fasad mot öster.



Ursprunglig plåtfasad med grafiskt flätmönster. Bottenvåningens mestisten har klätts in med plåtar. Foton sept 2022.

4.3 Hus 2

Mellan hus 1 och 3 finns den lägre entrébyggnaden som en länk mellan de båda byggnaderna. I hus 2 finns entrén till pendeltågstationen. Via trappor och hiss från övre souterrängplan nås länken till bron över Handens stationsväg som leder ned till stationsbyggnaden och vidare ner till perrongen.

Från Poseidons torg, en central punkt i Handens centrum, löper i en rak axel ett trafikseparerat gångstråk under Nynäsvägen, fram till entrén i hus 2. Pendeltågsstationen kopplas genom via detta gångstråk ihop med den mer stadsmässiga centrumbebyggelsen. I entrébyggnaden finns ett fönsterparti som är den enda visuella kontakten från det övre planet med sjön och naturområdet på andra sidan järnvägen.



Entrén till pendeltågen länkar ihop byggnaderna i övre souterrängplan. Genom entrébyggnadens glasparti finns en utblick mot naturområdet på andra sidan järnvägen. Den färgglada plåtinklädnaden är inte ursprunglig och är idag borttagen. Foto 2018, AleWi.

Länken över Handens stationsväg till pendeltågsstationen består av en bro med stålkonstruktion. Både bron och pendeltågsstationen har en överbyggnad med fasad av blå trapetskorrugerad plåt. Stationsbyggnaden har en hög sockel av betong. Den blåmålade plåten anknyter till lågdelen fasad. Länken har glest placerade fönsteröppningar istället för de karaktäristiska fönsterraderna i övriga byggnaders fasader. I stationsbyggnaden återkommer samma glaspartier över rulltrapporna som finns i

övre delen av hus 2. Både länken och stationsbyggnaden har en enkel utformning med mindre omsorg i den arkitektoniska gestaltningen än övriga byggnaders exteriörer.



Länken över Handens stationsväg och järnvägsspåren som leder till stationsbyggnaden t v.



Stationsbyggnaden med inbyggda rulltrappor ned till perrongen. Foton sept 2022.

Sammanfattningsvis kan konstateras att Handenterminalens exteriöra arkitektur är tydligt tidstypisk både avseende gestaltning, konstruktion och material. Byggnadens karaktär annonseras på avstånd av de silvriga plåtfasaderna och de horisontella fönsterbanden. Karaktäristiska är också de vita gavlarna av mexitegel, ett vid tiden nytt och modernt fasadmateriäl. En viss omsorg i gestaltningen kan ses i variationen mellan vertikal- respektive horisontell mönsterverkan i fasadplåten, för att bryta intrycket av en enda lång byggnad. Fönsterbanden ger en horisontell verkan som får byggnaden att framstå som lägre än de 10 våningar den södra övre delen består av. Uppdelningen med flera byggnadsvolymer i olika höjder och kulörer ger intrycket av att byggnaden består av flera mindre byggnader, ett försök att motverka intrycket av en storskalig anläggning. Det indragna fasadlivet i bottenvåningen mot Handens stationsväg lättar också upp intrycket av en massiv byggnad.

Av äldre foton att döma är exteriörens ursprungliga utförande förhållandevis välbevarat. Tydligt är att fasadteglet har stått bättre emot tidens tand än fasadplåten. Lågdelen och stationsbyggnadens blå kulör är solblekt och flammig. Den falsade takplåten har tappat färg på vissa delar. Under hösten 2022 pågår en renovering av de övre fasaderna mot Haningeterrassen. De tidigare obehandlade aluminiumpartierna i bottenvåningen har bytts mot mörkare partier och bottenvåningens mexitegel kläs in med plåtar. Renoveringen var inte färdigställd när inventering av byggnaderna utfördes varför beskrivning och värdering avser befintligt fasadutförande i september 2022.



Bottenvåningens ursprungliga fasadmateriäl, vit mexitegel fortsätter in längs trapphusens väggar.



Pågående fasadrenovering där bottenvåningen kläs med plåtkassetter. Foton sept 2022.

4.4 Nulägesbeskrivning och byggnadens betydelse i förhållande till omgivande bebyggelse

Handenterminalens byggnader har ett speciellt läge placerad som en barriär mellan naturområdet vid Rudansjön och centrumbebyggelsen längs Nynäsvägen. Byggt i souterräng framstår byggnaden som lägre än sina 10 våningar. Söderut finns en byggnad med samma utbredning längs slänten mot järnvägen; kontorshuset Najaden byggt i mitten av 1980-talet, som numer även inrymmer ett hotell. Båda byggnaderna upplevs som barriärer och stänger kontakten med naturområdet och utblicken mot sjön. Norr om Handenterminalen finns ett mindre naturområde som sluttar brant ned mot Handens stationsväg. Mellan Handenterminalen och Nynäsvägen på platsen för det tidigare busstorget byggs ny bebyggelse betydligt högre än Handenterminalens kontorsbyggnader. Centrumkvarteren med byggnader i varierande höjder främst från 1960 - 80-talen domineras av långa skivhus, höga byggnader som Poseidonhuset och bl a ett nybyggt punkthus i 20-talet våningar. Handenterminalen står i förbindelse med centrumkärnan vid Poseidons torg via en trafikseparerad gångväg under Nynäsvägen. Den tidigare ”draken” för numer en lite undanskymd tillvaro och framstår som en jämförelsevis låg och oansenlig byggnad sedd från Nynäsvägen.

Byggnaden har förlorat sin betydelse som förvaltningsbyggnad sedan Handens tingsrätt lämnade sina lokaler. Trots större fasadytor ned mot järnvägen och ett fantastiskt läge mot sjön upplevs denna sida som byggnadens baksida. Sliten och i brist på underhåll framstår byggnaden idag som lite bortglömd och övergiven, delvis tomma lokaler i byggnaden förstärker detta intryck.



Flygfoto över Handens centrum. Det trappformade Poseidonhuset till höger, Handenterminalens hus 1 längst ned till höger i bild. Foto Thorsten Nilsson 2003.

5. Kulturhistorisk värdering

Kulturhistoriska värden är en samlingsbenämning för både kulturhistoriska, estetiska och sociala värden. Exempelvis arkitektoniska, byggnadshistoriska, socialhistoriska, samhällshistoriska, lokalhistoriska och miljömässiga värden.

Kulturhistoriska värden delas också upp i dokumentvärden respektive upplevelsevärden. Dokumentvärden såsom exempelvis byggnadsdetaljer vilka bidrar till byggnadernas arkitektoniska karaktär. Upplevelsevärden såsom miljöskapande byggnadshistoriska rester och spår i mark och vegetation att ta hänsyn till vid en eventuell exploatering.

Handenterminalen har ett historiskt och samhällshistoriskt värde; en byggnad som vid sin tillkomst var en del i utvecklingen av pendeltågsnätet runt Stockholm och i expansionen av Handens centrum. Byggnaden hade under en period status som offentlig förvaltningsbyggnad åt Handens tingsrätt. Byggnaden är också en representant för det storskaliga byggandet under miljonprogramsperioden.

Det arkitektoniska värdet består i att byggnaden är tidstypisk avseende exteriör gestaltning i fasadutformning och material. Fasaderna på de högre delarna utgör karaktäristiska inslag med det repetitiva flätmönstret i plåt och fasadelement klädda med vitt mexitegel. Exteriören har i stora delar kvar ursprunglig utformning, om än dåligt underhållen. Länken och stationsbyggnaden utgör en del av helheten men har en enklare utformning med lägre arkitektoniskt värde än övriga delar.

Byggnaden har ett måttligt unicitetsvärde då många byggnader från samma tid och med samma formspråk finns bevarade runt om i Stockholms förorter och i landets ortscentrum. Byggnaden har dock ett visst värde som en del i helhetsmiljön vid pendeltågsstationen och Handens centrum.

Det miljöskapande värdet är måttligt, byggnaden ligger trots sin längd undanskymd sedd från Nynäsvägen och ger ett bedagat intryck. Butikslokalerna bidrar dock med viss stadsmässighet i gångstråket mot Haningeterrassen.

Handenterminalens byggnader har ett visst dokumentvärde – som representant för en tidstypisk förhållandevis bevarad arkitektur.

Upplevelsevärdet är måttligt; byggnaden har en förhållandevis anonym framtoning, 1980-talets arkitektur har ett mer varierat formspråk som tar mer plats i stadsrummet. Byggnaden har arkitektoniskt fått underordna sig senare decenniernas byggnader i närområdet. Byggnaden har också delvis förlorat sin ursprungliga funktion och status i området.

Ett upplevelsevärde att värna är närheten och samspelet med sjön och naturen. Positivt är om dessa element får vara mer närvarande i centrumbebyggelsen.

För att bevara byggnadens kulturhistoriska värden bör byggnadens bärande karaktärsdrag värnas. Framtida förändringar bör göras med utgångspunkt i ursprunglig gestaltning och materialval.

Följande byggnadselement anger byggnadernas karaktär och bör bevaras. Uttjänta material bör ersättas med likvärdiga.

- Fasadmaterialet; plåt och ljus mexitegel. Att ersätta fasadmaterialet med andra material riskerar att ändra karaktären på byggnaderna. Skadade och uttjänta delar bör ersättas med likvärdiga.
- Utförandet av plåtfasaderna på de *höga delarna* av hus 1 och hus 3 bör inte förändras. Gestaltningen av fasaden på hus 3 har ett högre unicitetsvärde än fasaden på hus 1.
- Byggnadsstrukturen med flera sammanbyggda byggnadsvolymer som minskar storskaligheten.
- Arkitekturen med raka linjer, repetitiva fönsterrader, plåt- och tegelfasader och platta eller svagt sluttande tak. Horisontaliteten i fasadutformningen är ett utmärkande karaktärsdrag.
- Arkaden mot Handens stationsväg med betongpelarna som tidstypiska konstruktiva element.
- De indragna våningarna högst upp på hus 1 och 3. Dessa bör inte byggas ut till nedre våningars fasadliv.

6. Kortfattad konsekvensanalys av föreslagna åtgärder.

Ett förslag till utveckling av fastigheten Handenterminalen med det nya namnet *Haninge Central* med har tagits fram av Wåhlin Arkitekter AB under 2020-2022 på uppdrag av fastighetsägaren. Förslaget innebär påbyggnad med bostäder på befintliga byggnader. Då gällande detaljplan inte tillåter bostäder medför förslaget att en ny detaljplan behöver tas fram för Söderbymalm 3:466 och 3:468 för att möjliggöra bostadsbebyggelse. Konsekvensanalysen redogör kortfattat och övergripande för hur utvecklingsförslaget påverkar befintliga kulturhistoriska värden.

Utvecklingsförslaget innehåller nya byggnadsvolymer för bostäder på taken av både lågdelen och de högre byggnaderna. Norr om Handenterminalen föreslås ett punkthus i den branta skogsbacken ned mot Handens stationsväg. Entrén och passagen ned till pendeltågen glasas in och görs mer välkomnande med vy mot sjön Övre Rudan och bron över spåren föreslås förlängas till sjön med en brygganläggning.

I en byggnad som står tom och inte underhålls riskerar kulturvärdena att på sikt påverkas negativt. För att befintliga kulturhistoriska värden ska bevaras behövs en upprustning samt åtgärder för att göra fastigheten mer attraktiv och öka användningen. Vid byggnadens tillkomst på 1970-talet var rationalitet och funktionalitet viktiga värden och för att uppfylla de nya kraven på stadsmiljöer behöver förnyelse göras för att funktionen ska bibehållas. Byggnaden hade tidigare en viss status som myndighetsbyggnad under perioden Handens tingsrätt hade sina lokaler i fastigheten. Nya hyresgäster och en välplanerad gatumiljö skulle bidra till att öka det miljöskapande värdet.

Den befintliga byggnaden har en förhållandevis låg höjd i förhållande till omgivande byggnader av varierande höjd. En påbyggnad i tre våningar på de högre delarna av hus 1 och 3 harmonierar med höjden på Najaden söder om Handenterminalen och framstår som en storleksmässigt rimlig förändring av byggnadens befintliga proportioner. Påbyggnad uppbruten i flera mindre byggnadsvolymer är i linje med 1970-talsbyggnadens struktur. De påbyggda delarna kan med fördel ha en egen karaktär; en tydlig kontrast mellan äldre och nytillkomna delar är positivt för att öka läsbarheten av byggnadens historik. Alltför stora förändringar i befintliga byggnader kan dock medföra att befintlig karaktär förändras och en årsring i området suddas ut.

Föreslagna åtgärder för att binda samman övre plan med sjön Övre Rudan med uppglasning, siktlinjer och fler förbindelser ned till Handens stationsväg ökar kontakten med naturområdet. Åtgärderna tar vara på det naturnära läget och har en positiv inverkan på miljömässiga värden.

Punkthuset norr om stationen ansluter till traditionen med varierande byggnadshöjd i centrumområdet, byggnaden balanserar silhuetten med det redan byggda 20-våningsar höga huset längs Nynäsvägen. Med verksamheter/butiker i bottenvåningen kan det bidra positivt till den nedre gatumiljön mot Handens stationsväg.



Illustration Wählin Arkitekter. Fasad mot Haningeterrassen åt öster. Nya tillbyggnader på tak och delvis ny fasadutformning på befintlig byggnad. Nytt punkthus norr om byggnaden.



Illustrationer Wählin Arkitekter, fasad mot väster. Tillbyggnader på tak och nytt punkthus norr om befintlig byggnad, t v i bild. Ny glasad bro till Övre Rudan.

7. Sammanfattning

Handenterminalen är belägen i Handens centrum, idag ett förortscentrum under utveckling. Ett område som varit befolkat redan under förhistorisk tid, där ett stationssamhälle växt upp som en följd av järnvägens framdragnings och ökad befolkningstäthet under första halvan av 1900-talet. Handens gamla järnvägsstation var belägen ca 500 m norr om nuvarande Handenterminalen. Den moderna förorten började ta form runt 1950. I nuvarande Handen finns exempel på typisk arkitektur från alla decennier från 1940-talet och framåt. Skiftande stadsbyggnadsideal har gett en varierad bebyggelse och struktur.

I och med att pendeltågstrafiken infördes 1973 tillkom behovet av en ny stationsbyggnad. Handenterminalen byggdes mellan 1972-1980, ritad av arkitekt Lars Hultberg. Byggnaden innehöll förutom en pendeltågsstation kontorslokaler och lokaler för Handens tingsrätt. Den har exteriört en modernistisk arkitektur med tidstypiska material som betong, plåt och fasadtegel. Den långsmala byggnaden, placerad i slänten ned mot järnvägen vid Övre Rudansjön, är uppdelad i flera byggnadsvolymer för att minska storskaligheten. Tvärs genom byggnaden löper entré och passage via en överbyggd länk ned till pendeltågsstationen. Indrag i bottenvåning och översta våningen minskar intrycket av en massiv byggnad.

Byggnadens nuvarande status är att den delvis står med tomma lokaler och exteriört har ett behov av renovering. Handenterminalen har ett visst historiskt värde som en del i utbyggnaden av det moderna Handen. Sedan Handens tingsrätt flyttade ut har dock byggnaden förlorat i betydelse och hamnat lite i periferin. Byggnaden har dock fortsatt betydelse som centrum för kollektivtrafiken. Som tidstypisk arkitektur har byggnaden ett visst kulturhistoriskt värde varför karaktärsbärande delar bör bevaras. Särskilt karaktäristiskt är det modernistiska formspråket med platta tak, horisontella fönsterband, repetitiva element som mönsterläggningen av fasadplåten; mest omsorgsfullt utfört är detta i fasaden på övre delen av hus 3. Karaktäristiskt är också fasadmaterialen som plåt och den vita mexistenen.

Läget i souterräng medför att byggnaden upplevs som förhållandevis låg och lite anonym jämfört med omkringliggande bebyggelse i centrumkvarteren. Platsen i utkanten av centrum mot Rudansjöns naturområde har dock en potential, som rätt utnyttjad, kan höja det miljömässiga värdet på byggnaden och platsen runt omkring.

För att bevara byggnadens kulturhistoriska värden bör byggnadens bärande karaktärsdrag värnas. Framtida förändringar bör göras med utgångspunkt i ursprunglig gestaltning och materialval. I Haninge kommuns Kulturmiljöutredning anges att ändringar som stärker utvecklingen av centrumanläggningen stärker det kulturhistoriska värdet. Som en helhet ökar utvecklingsförslagets åtgärder det kulturhistoriska värdet.

8. Källförteckning

Tryckta källor

Hilding Eklund och Olle Flodby: *Glömda bilder från Handen, Österhaninge, Årsta och Sandemar* (1999)

Olle Flodby: *Handen- från vägsäl till kommuncentrum* (1992)

Otryckta källor

Förslag till stadsplan för Handen 13, S54 (1970)

Regionplan -70. Haninge kommun (1972).

Torbjörn Landström: *Något om bebyggelseutvecklingen i Haninge* (1986)

Torbjörn Landström: *Från Lillcentrum via Handens centrum till Haninge centrum* (1986)

Martin Ahlsén: *Arkitektur i det kalla krigets skugga, Handens bebyggelsehistoria 1945-1980* (2013).

Martin Ahlsén: *Bebyggelsehistorisk uppsats om 1980- och 90-talen i Handen*, SU (1999).

Martin Ahlsén: *Det Handen som var och vad som nu finns kvar av Gamla Handen*, SU (2000).

Den regionala stadskärnan Haninge, utvecklingsprogram. Haninge kommun (2011)

Haninge – Kulturhistorisk översikt, kulturmiljöinventering, Stiftelsen Kulturmiljövård/Haninge kommun (2018).

Kulturmiljöprogram 2020-2030, Haninge kommun (2019).

Arkiv

Bygglovsarkivet, Haninge kommun

Haninge hembygds Gilles foton i www.digisam.se/digitalt-kulturarv/

Internet

Bebyggelseregistret, RAÄ

Lantmäteriet, kartor

Foton från facebookgruppen ”Handenungar på 1960-70 talet”