

Särtryck ur
**Minnesbilder från
Haningebygden**

Berättelser och bilder från 1917 och framåt

av Hilding Eklund

utgiven 2007



"Det forna Slätmosseområdet"

Pris 10 kr

DET FORNA SLÄTMOSSENOMRÅDET

Så länge mänskligheten funnits har sökandet efter energiråvaror för att värma upp och sprida ljus i hyddor och skylen varit det primära och nödvändiga för överlevnaden.

Under de senaste årmiljonerna har vissa döda växtsamhällen förmultnat och bildat mossar som blivit till stora torvtillgångar i landskapet. Man beräknar att cirka 10 procent av Sveriges yta består av torvmark. Starkt förmultnad torv användes till brännertorv där förbränningsgraden är hög, medan mindre förmultnade växtdelar brukar användas till torvströ som jordförbättringsmedel.



Så här såg det ut på många myr- och mossmarker i Sverige från första världskrigets tid och fram till 1940-talets mitt. Även på SlätmosSENS sankta område mellan Handen och Jordbro.

Bilden är från unionsupplösningens år 1905. Här finns inget uppfordringsverk att skyffla torven i, bara en enhjuling kärria som med den genomsura, tunga torven skall skjutas för hand fram till platsen för avstjälplning och soltorkning.

Vi ser hur schakten här redan fyllts med grundvatten vilket naturligtvis försvårar handgrävningen. Vi ser också ett par mellanväggar,

Områden som lämpar sig särskilt väl för torvbrytning har hittats i Skåne, Småland, Västergötland och Värmland. Även i Södermanland har torvtäkt förekommit, framför allt under tiden för de båda världskrigen.

SlätmosSENS historia härrör just från de tidsepokerna. Svårigheten med import av stenkol då var anledningen till torvbrytningen. Ägare från år 1921 var Trafik AB Stockholm-Nynäs. Åren 1926 till 1939 var verksamheten helt nerlagd, men från maj månad 1940 bröts åter torv till Nynäsbanans lok.

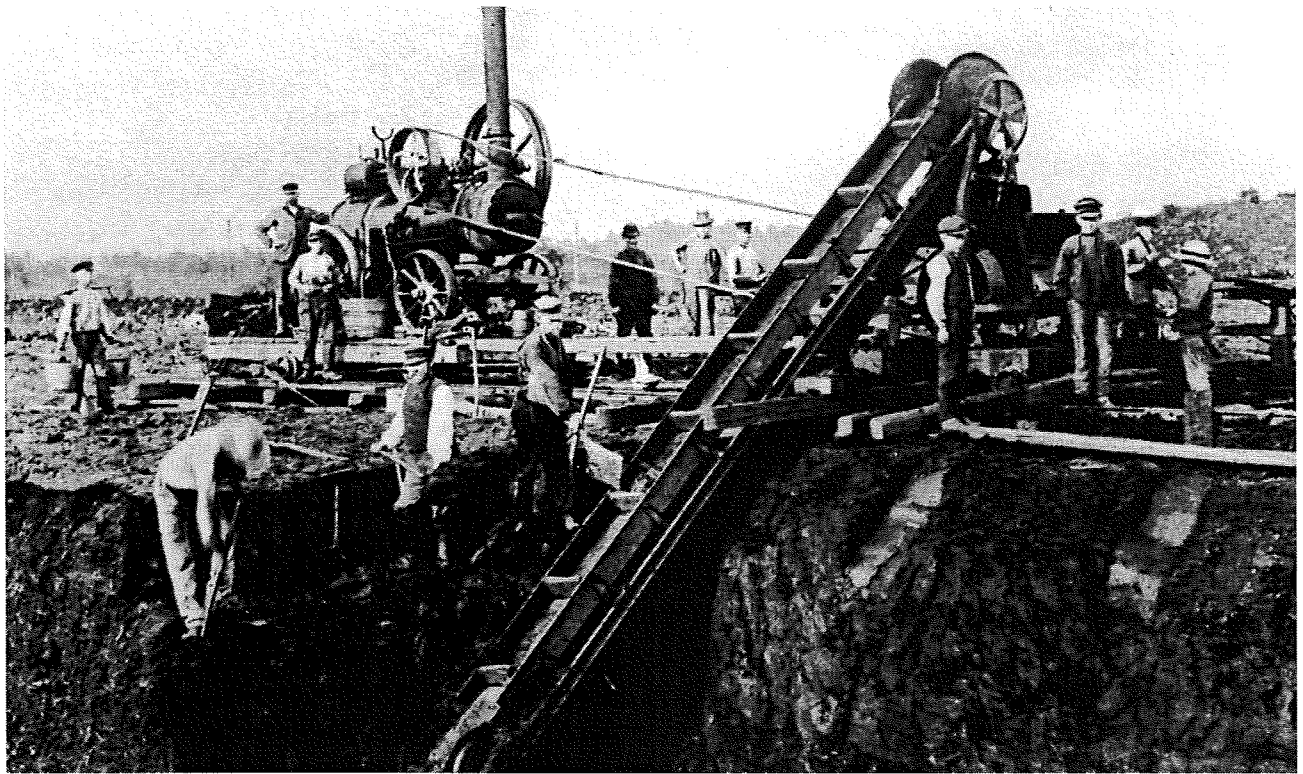
Torvbrytningen och torvhanteringen i Handen ägde rum på platsen där Naturparken och HSB:s bostadsområde ligger idag, och som följdriktigt fått namnet Slätmossen.

som likt lurande krokodiler ligger och avdelar schakten.

Ängsullen blommar rikligt vilket visar att det är vår eller tidig försommartid och de lågväxande trädbestånden av tall och björk understryker att det är typisk mossmarksbiotop vi befinner oss på.

Men vad gör kvinnan där borta på andra sidan av schaktet? Hon står stadigt med båda armarna på höfterna, som om hon inväntade någon, eller några. Kan hon ha kommit ut hit på mossen med kaffekonten måhända?

Foto i Nordiska museets arkiv.



På en torvmosse någonstans i södra Sverige, förmodligen från tiden mellan unionsupplösningen år 1905 och första världskrigets utbrott 1914, står ett uppforderingsverk för torvupptagning. Med hjälp av en kraftmaskins ångkraft fraktas den skyfflade blöta torven upp till en tratt där den kramas ihop och trycks ut i ett munstycke.

I en senare tids utveckling av torvupptagningsmaskinerna tillfördes under munstycket en glidbana av brädor. Dessa beströddes med sågspån för att den våta torven inte skulle fastna. När torven pressades ut ur munstycket direkt på

brädorna liknade det hela en "bulle på plåt" som terminologin löd fordomdags. På den tiden skars den avlånga "bullen" i tre delar, varefter torven "stukades" d.v.s. vändes med den blötaste delen mot solen. Ibland ställdes de tre bitarna mot varandra som gevär brukar ställas. En tid efter det att torven stukats, tiden var beroende av väderleken, travades torven upp i kupor. En nyss upptagen torv som blöt väger 10 kilo väger torr 1,2 kilo.

Foto i Nordiska museets arkiv.

Torvmossen i Handen

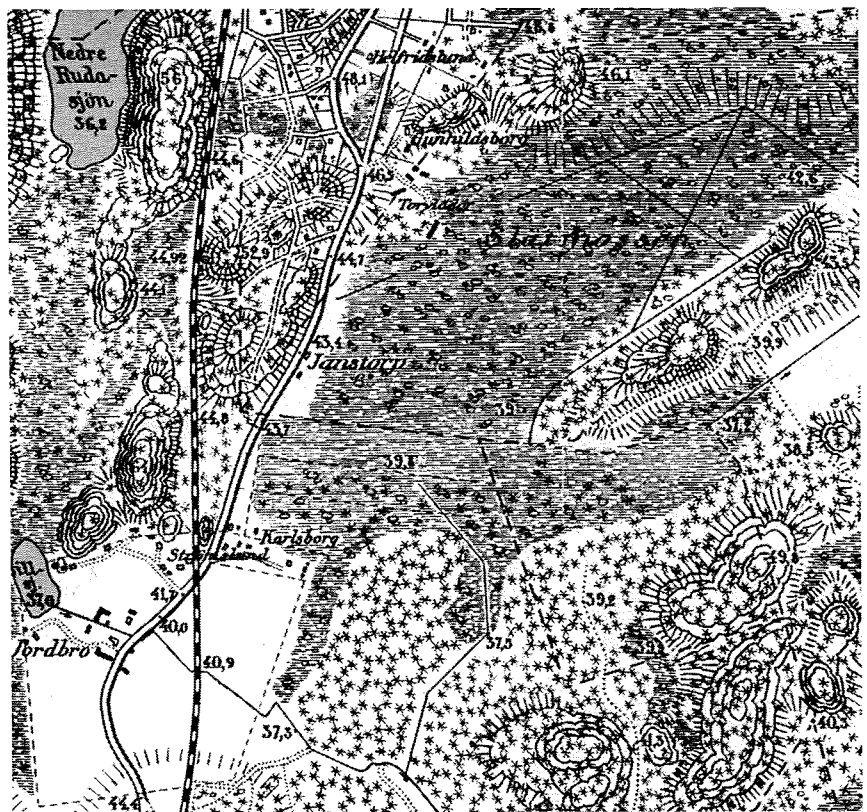
Sedan några år tillbaka hade man börjat bryta torv igen vid Slätmossen. Den stora torvtäkten låg mellan Jordbro och Handen. Första gången torvlagren började nyttjas som bränsle var under första världskriget, nu var det världskrig nummer två som pressat upp priset på alternativet stenkol. Att driva Nynäsbanans alla ånglok med torv i stället för kol, var främsta orsaken till att brytningen kommit igång igen. Vid Handens järnvägsstation fanns en torvficka dit torven fraktades med lastbilar. Tidigare ledde ett järnvägsspår benämnt "mossspåret" ner till stationen dit brännortorven fraktades med små motorlok. På 1940-talet återstod endast en del av banan, den som gick runt själva mossområdet.

Slätmossens knutpunkt med kontoret, torvladan, garaget för gengasbilarna och baracken låg bara ett hundratal meter in från Nynäsvägen. Kontoret var litet med plats endast för ett bord och två stolar. Det var där lönen hämtades ut var 14:e dag. Mitt emot låg torvladan där lastbilarnas flak fylldes till bredden med brännortorv. Intill låg garaget och ett stycke därifrån det mest spännande stället för en ung pojke – baracken för lösarbetarna och luffarna. På helgerna, när det var tomt på folk där, snek man sig in och kikade och snokade i alla vrår utan tanke på alla loppor och löss som måste ha funnits i träbritsarna. Jag vet inte vad man letade efter, allt man såg blev till en sensation för sig; gamla herrtidningar, urdruckna flaskor vilka

bar etiketter från främmande länder och många andra ting. Det kändes alltid befriande att komma ut i friska luften igen.

Blickade man ut över mossens trädlösa nakna yta, såg man torvverkens grå träskjul stå här och var som några slags referenspunkter på den öppna slätten. Torvverket, som med sina evighetsverk muddrade upp den urgamla torven av växtligheter från längesedan döda skogar och vegetationer. I meterlånga drypande våta limpör fördes dessa liggande på torvbrädor ut på den gungande linbanans vajrar, där starka karlar stod beredda var hundrade meter att stjalpa ner torvlimporna på backen, där torven slutligen kom att ligga i stora skift av ungefär 10 meters bredd och en 50-60 meters längd. När skiftet var lagt flyttades torvverket med sina schaktskopor till annan plats. Då kom "skäraren" med sin runda skärtrissa på långt skaft och skar den våta torven i lagom bitar för den återstående kupningen.

Schakten som torvverken lämnat efter sig bestod av gravschakt på tre-fyra meters djup, där decimetertjocka mellanväggar åtskiljde

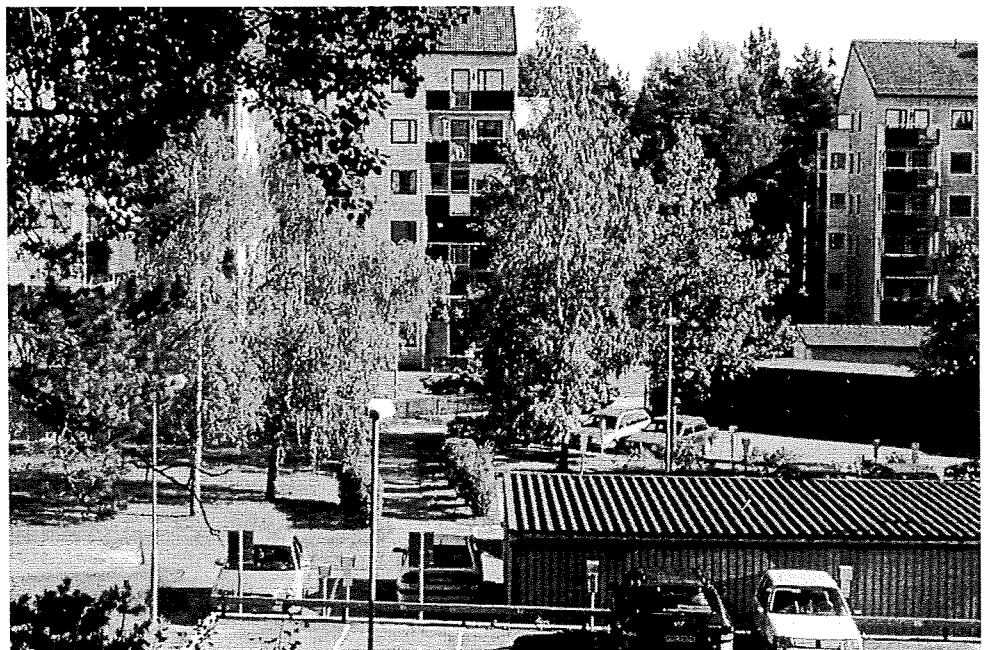


Kartan beskriver läget och omfattningen av Slätmosse. Invid Nynäsvägen nästan mitt i bilden syns Janstorp, som är flyttat till tingshustomten. Karta från 1929.

de olika bassängerna. Bottnarna var fyllda av oljigt vatten där grodor och vattendjur hade sina hemvist. Att springande ta sig över dessa gravar på de dallrande smala schaktväggarna blev till en spännande lek. Det kändes också som att en stund befinna sig i urtidens kvalmiga och fuktiga värld.

Vid HSB:s bostadsområde (öster om Janstorp's läge) låg för ett halvt sekel sedan mossarbetarnas avlöningskontor, torvlada och lusbarack.

Foto: Hilding Eklund





Året är 1919 och arbetslaget står här på Slätmosse framför en torvupptagningsmaskin. Hildings morbror Hjalmar står i mitten i främsta ledet och är sedan två år boende i Svensro. Fotograf okänd.

Under krigsåren började mor och jag "gå på mossen" för att kupa torv. Extraslanten detta gav betydde mycket för familjernas dåliga ekonomi under de här åren. Vid varje utlagt torvskifte satt en trästicka nedstucken i den mjuka torvmarken, där efternamnet skulle skrivas av den som ämnade kupa just detta skift. När det var gjort var området "ens eget" och dessutom hade man en garanterad inkomst som blev högre ju snabbare man kupade. Till detta kom en iver, vilket gjorde att man gärna sneglade på nästa lediga skift innan man var klar med det pågående. Råkade man komma axel vid axel med grannskiftets kupare uppstod gärna ett slags tävlan; ingen ville sacka efter, utan helst skulle man nå slutet av skiftet före den andre för att därefter kvickt gå och muta in ett annat.

Hemligheten med kupningen bestod i att trava upp torven i lagom stora och stadiga kupor där torven skulle stå och torka färdigt. Först lades en grund med fyra till sex bitar i fyrkant, därefter travades nästa varv på det första med en liten förskjutning inåt, varvid kupan blev smalare efter varje skift. Kupan var klar när den nådde midjehöjd.

Vissa skift var mer hårdarbetade än andra. Hade torven vräkt ut på ljungbetäckt mark dröjde det bara någon dag innan ljungens sega kvistar torkat in och fastnat i torvbitarna. Det blev då ett slitgöra att skilja torv och ljung från varandra, både händer och axlar tog mycket stryk av detta arbete.

Under de solbrännande och heta sommardagarna när solen tycktes ha fastnat i zenit och inga skuggor fanns att finna svalka i, blev det som en välsignelse när "gubben med säcken" uppenbarade sig. Han kom krokig gående med säcken på ryggen ut över skiftena med sin dyrbara last av läskedrycker. När man någon gång fick en 25-öring att köpa för skramlade han fram sina flaskor med olikfärgat innehåll. Där fanns den gula Lorangan, röda saftkobbeln, vattenfärgade sockerdrickan och mörkbruna svagdrickan. Saftkobbeln föll mig i smaken och när kapsylen revs av bubblade det röda skummande innehållet upp genom flaskhalsen medan man snabbt satte munnen till och drack i stora svälj.

Ibland såg vi våra basar ute på fälten; där gick skrivare Bengtsson, anställd vid Trafik AB Stockholm-Nynäs Järnväg, sin vanliga runda

utmed skiftena och gjorde anteckningar i en bok utgörande underlag för lönerna var 14:e dag. Avlöningen för dessa två veckor kunde bli 150-200 kronor – en avsevärd summa på den tiden. På andra sidan av "Blomquists berg", ner mot Nynäsvägen, bodde Oscar Söder. Han var också SNJ-anställd, tjänstgjorde som platschef och var den som utbetalade löningen från sitt lilla kontor. Stundtals sågs han komma klivande



En paus i kupandet kisande mot den brännande solen står Hildings mor Olga till vänster och moster Gerda med dottern Ingegärd i mitten. Till höger ser vi en färdig kupa och på marken skiftet med okupad bränntorv.

Foto ur Hilding Eklunds samlingar

med långa steg över torvskiftena med sina blanka skor och vita skjorta där slipsen stod rakt ut i luften när det blåste.

En man och hans häst

När torven torkat färdigt i kuporna och skulle fraktas från fälten och upp till lagringsplatsen vid kontorsområdet, anlätades Erik Widlund och hans svarta häst som lystrade till namnet Svante. Widlund som bodde i Djuprännilen, hade eget småbruk och brukade hjälpa till när det skulle harvas och plöjas runt om i bygden.

Det var ett drygt arbete för Svante att dra de fullastade torvvagnarna uppför den långsega

backen mot den plats där vagnarna tömdes. När vagnarna väl var framme kopplades de ifrån och sköts sista biten med mankraft en och en till ett läge rakt över lastfickan. Där fälldes ena sidans gavel ut och torven föll ner i ett moln av torvdamm. Vid ett tillfälle när Widlund var förhindrad att delta i torvkörningen och lånat ut hästen lastades alldeles för många torvvagnar efter Svante. Vid sista motlutet orkade inte kraken dra de fullastade vagnarna längre och när hela ekipaget långsamt började röra sig bakåt gick hästen ner på knä.

Det skedde aldrig när Widlund och Svante arbetade tillsammans, något de gjort i många år. Det hade väl också hänt någon gång att de under några lediga stunder hamnat på något utskänkningsställe. Då visste Widlund så väl att Svante själv hittade hem i mörkret – utan töm.

Det kommer en dag när det blev bedrövelse för den ena av ett par arbetskamrater som strävat tillsammans länge. I det här fallet för Erik Widlund. När Svante, gammal och trött inte orkade längre, var det inte tal om något slakthus. Han skulle förbli där han alltid varit. Käre Svante vilar för alltid i Djuprännilens jord.

Barnarbete

En viss form av barnarbete förekom i Slätmosse på 1940-talet. Några veckor under sommarlovet gick tio- och elvaåringar och samlade ihop "spilltorv" i korgar som skulle tömmas i en central hög. Skolbarnen som utförde detta hade matsäck med sig ute på fälten och tyckte det hela var både spännande och roligt – det var ju inte av tvång man gick där. Förtjänsten kunde under några veckor uppgå till 60-65 kronor.

De flesta som kupade torven i Slätmosse, huvudsakligen hemmafruar, fick slita ont i den brännande solen. Den rejäla betalningen orsakade att det togs fler skift än vad man i längden maktade med, och då och då sågs någon sitta ner bland kuporna lutande sitt värkande huvud i händerna. Yrsel och huvudvärk var vanligt förekommande och näsblödningar drabbade en del – allt orsakat av överansträngning.

Sommaren 1948 kupades sista skiftet och därmed upphörde verksamheten på den urgamla mossen mellan Handen och Jordbro.