

DALARÖ, SMÅDALARÖ OCH JUTHOLMEN

Kulturhistorisk områdesbeskrivning och särskilt värdefulla kulturmiljöer



Kulturmiljöinventering
Dalarö

© WSP kulturmiljögruppen i Stockholm och Haninge kommun, 2019

Kulturmiljöinventeringen av Dalaröby, Smådalarö och Jutholmen har utförts under 2019 av Moa Andersson och Emil Bergstén, bebyggelseantikvarier vid WSP, på uppdrag av Haninge kommun.

Inventeringen har uppdaterats av Stadsbyggnadsförvaltningen och Kultur- och fritidsförvaltningen 2020.

Omslag: Brandbergen
Foto: Moa Andersson, WSP

Dokumentet uppdaterades senast i oktober 2020

Innehåll

Inledning

Dalarö, Smådalarös och Jutholmens kulturmiljökaraktär .	4
Översiktling beskrivning och historik	6
Att främja kulturmiljön på Dalarö och Smådalarö	10
Identifierade särskilt värdefulla kulturmiljöer.....	15
Dalarö och Smådalarös förhistoria.....	16
Smådalarö	20
Smådalarö gård	24
Sommarvillorna vid Furunäs och Pettersvik.....	30
Smådalarö kvarn	42
Båtvarven på smådalarö.....	46
Dalarö samhälle.....	48
Farledsmiljön	56
Sommarnöjesepoken	64
Jutholmen	76
Källor	82

DALARÖ, SMÅDALARÖS OCH JUTHOLMENS KULTURMILJÖKARAKTÄR

Området som omfattar Dalarö i söder, Smådalarö i norr och Jutholmen strax utanför Dalarö by har flera bärande berättelser som tydlig går att utläsa i dagens landskap.

På Smådalarö dominerar berättelsen om Smådalarö gård med Carl Christian Gyldener som satt en tydlig prägel på ön och dess historia. Detta genom gårdens utveckling och olika näringar och projekt i form av kvarnen, stengärdesgård som löper över ön, rester efter konronbränneriet vid Pettersviken. Smådalarö har ett långt tidsdjup som sträcker sig tillbaka till förhistorisk tid.

Den långsträckta ön karaktäriseras av de dramatiska höjdskillnaderna, karga klippor och det ständigt närvarande havet. I den norra delen med Smådalarö har landskapet gett möjlighet för odling och här har Smådalarö gård spelat en viktig roll, och är idag en bärande del av miljöns karaktär. Huvudbyggnaden får en tydlig och dominant ställning i landskapsrummet, där den tidigare åkermarken i sprickdalarna fortsatt hålls öppna genom golfbanan som anlagts. Smala slingrande grusvägar som följer den rådande terrängen löper genom området, där bebyggelsen är förlagd längs med strandkanten med vida utblickar över omgivande landskapsrum. Bärande element i landskapet är den långa och välbevarade stengärdesgården från 1700-talet och den stora omfattningen ädellövträd. Uppe på Smådalarös högsta punkt står Smådalarö kvarn som blir ett tydligt landmärke i landskapet. Bland sommarbebyggelsen sticker villorna på udden vid Furunäs ut, som tydligt visar på berättelsen om sommarnöjerna i skärgården. Att nämna särskilt är de två kubiskt formade tegelvillorna från 1915-1918, och tros vara ritade av Ragnar Östberg. Ute på udden låg även ångbåtsbryggan som tog sommargästerna från Stockholm ut till Smådalarö.

Södra delen av ön präglas av berättelsen om Dalarö som försvarsplats och tull- och lotsplats, vilket har ett långt tidsdjup som sträcker sig under flera hundra år. Vidare den

nya epoken i samhällets historia med berättelsen om bad- och semesterorten som började etableras vid mitten av 1800-talet. En tid som starkt präglat och präglar Dalarös bebyggelse.

Dalarö omfattar en sammanhållen småhusbebyggelse med inslag av större byggnader, där Tullhuset från 1788 i tegel och "Hotell Belevue" särskilt sticker ut tillsammans med öns träkyrka med klockstapel. Den småskaliga bebyggelsen består huvudsakligen av fritidshus och sommarnöjen, med inslag av äldre småskalig bebyggelse. Bebyggelsen ligger i en kuperad terräng med direkt koppling mot havet, husen ligger tätt och mellan tomterna löper smala slingrande vägar. Landskapet bidrar till storslagna vyer och långa utblickar mot omgivande landskapsrum, där Dalarö samhälle lätt kan upplevas från sjösidan. Vid vattenbrynet ligger Fiskarhamnen med bryggor och båtar, och längs strandlinjen mot villabebyggelsen finns en stor omfattning båthus, lusthus och bryggor. Samhällets funktioner är koncentrerade till Odinsvägen, här ligger Dalarö skola, affär, restauranger och butiker, där vägen löper ner till bryggan, varifrån båttrafiken avgår. Bebyggelsen för sommarnöjerna karaktäriseras av trähusbebyggelse, med snickarglädje och glasverandor på större tomter omgiven av en artrik trädgård med uppvuxna fruktträd som mot gata skärmas av med häck eller staket, ofta med rikt dekorerade grindar. Den äldre bebyggelsen som härstammar den bofasta befolkningen från tull- och lotstiden karaktäriseras av små stugor, målade i falurött.

Jutholmen utgör ett av de mest tätbebyggda områdena i Sverige och en välbehållen bystruktur från 1700-talet. Jutholmen berättar om Dalarös historia som centrum för den statliga kontrollen via tull- och lotsverksamhet. Genom sin äldre bystruktur och ett par äldre ryggåstugor är Jutholmen en av de tidigaste årsringarna vid Dalarö och visar samtidigt på skiftet från centrum för statlig kontroll till idyllisk sommarort via sin täta bebyggelse av stugor.



Urval av bilder på miljöer och byggnader i Dalarö samhälle och Smådalarö. Foto Moa Andersson WSP



Fjärden utanför Dalarö. Foto Moa Andersson, WSP.

Översiktlig beskrivning och historik

Det finns förhållandevis få lämningar som kan berätta om Dalarös tidiga historia och förhistorisk tid. Det finns dock bland annat några enstaka gravar och fossil åkermark vilket tyder på att platsen varit bebodd sedan förhistorisk tid.

Dalarös läge vid inloppet till Stockholm har bidragit till att platsen allt sedan åtminstone 1200-talet varit en viktig kommunikationsknutpunkt, där farleden förbi Dalarö allt sedan förhistorisk tid varit huvudinfarten till Stockholm och Mälaren. Detta ledde naturligt till att många fartyg lade till vid Dalarö och redan från 1500-talet fanns en lotsverksamhet på Dalarö. Många av lotsarna kom att bosätta sig på Jutholmen, en ö strax utanför Dalarö mitt i farleden. Under 1500-talet kom även Sveriges dåvarande kung Erik XIV på att Dalarö låg strategiskt för att inrätta en hemmahamn för landets örlogsflotta. Från 1600-talet börjar Dalarö hamn spela en allt viktigare roll både för sjöfarten och försvaret och kung Gustaf II Adolf beslutar att förlägga en försvarsanläggning på Dalarö ute på en udde, som idag kallas Skansberget. Vid mitten av 1600-talet började Dalarö skans att byggas på ett strategiskt läge mitt ute i farleden.

År 1636 omorganiserar Sveriges tullväsende och Tullväsendet i Sverige bildades och ett nytt system inrättades med inloppstationer. Vid Dalarö förlades inloppsstationen för Stockholm, Stora sjötullen och med detta blir Dalarö Sveriges viktigaste tullplats. Omkring 50 år senare, år 1667 införs en ny sjölag, vilken innebar att sjöfarten ålades att anlita lots. Detta medförde att lotsväsendet förändrades med en fastare och större organisation och Dalarö i farleden blir en naturlig lotsplats. Från 1600-talet växer därmed Dalarö till ett lots- och tullsamhälle med tullkammare, flera sjökrogar och lotsstation. På Jutholmen placerades en tullstation och krog. Det var även på Jutholmen som de flesta tull- och lotstjänstemän bodde med sina familjer.

Under första hälften av 1800-talet växer Dalarös samhälle stadigt, vid seklets mitt bor ca 600 personer på Dalarö. Dalarö har under flera hundra år utvecklats till ett tull- och lotssamhälle vid farleden in till Stockholm. Ett helt nytt kapitel i samhällets historia börjar med att Djurgårdsbolagets ångfartyg "Aegir" år 1852 börjar åka reguljära turer mellan Stockholm och Dalarö. I Dalarö samhälle och på natursköna platser runt ön började en



Smådalarö vid Krogholmen. Foto Moa Andersson, WSP.

sommarnöjesbebyggelse att etableras, med stora trävillor med glasverandor och rikt smyckade med snickarglädje.

Norra delen av ön har sedan 1600-talet präglats av jordbruk genom Smådalarö gård och här fanns även en sjökrog ute på Krogholmen. Carl Christian Gyldener som arrenderade till Smådalarö gård från 1745 kom att prägla Smådalarö ända in i våra dagar. Sina olika anläggningsarbeten, däribland den nästan 800 meter långa stenmur som skiljde utägena från odlingsmarken är fortfarande tydliga i landskapet. Även väderkvarnen är Gyldeners verk, oturligt nog brann den ned på grund av ett blixtnedslag år 1988, två år senare återuppbyggdes dock kvarnen och är än idag ett landmärke uppe på berget. Han anlade även ett Kronobränneri vid Pettersvikén och han ägde samtliga sjökrogar på Dalarö och närliggande öar.

Med rysshärjningarna i Stockholms skärgård 1719 brändes stora delar av Dalarö och Smådalarö. Det var endast kyrkan som klarade sig undan härjningarna liksom Jutholmen som lämnades orörd. Förmodligen då ön låg i skottlinjen för Dalarö skans.

Cirka 40 år efter rysshärjningarna bodde enligt mantalsräkningen från år 1757 162 personer på själva Dalarö och intilliggande ön Jutholmen. Av dessa personer arbetade 59 stycken inom tullen och 89 inom lotsväsendet. Vid århundradets slut hade befolkningen fördubblats och på en karta från 1797 sträcker sig bebyggelsen från det gamla kärnområdet ovanför hamnen, vidare längs med stranden söder om Baldersvägen fram till Folkskolemtén.

Smådalarö gård bytte ägare under 1800-talet, och köptes år 1802 av Carl Peter Blom och Tyresö god. Dagens ståtliga herrgårdsliknande huvudbyggnad uppfördes år 1810, jämte den från 1700-talet uppförda mangårdsbyggnaden i två plan.

Under ångbåtsepoken blev även Smådalarö tillhåll för delar Stockholms societet, där påkostade sommarvillor uppfördes under 1900-talets början. Under det tidiga 1900-talet etablerades även de två båtvarven på Smådalarö. Dessa byggde främst fritidsbåtar åt sommarvästerna på ön.

BALTISKA FLYKTINGAR

Under tiden för andra världskriget blev Dalarös strategiska läge invid farleden in till Stockholm en bidragande orsak till att närmare 6 500 baltiska flyktingar kom till just Dalarö år 1944. Idag finns ett minnesmärke vid fiskehamnen som invigdes 2004 som är ett minne över Baltiska flyktingar som korsade Östersjön. Konstverket är skapat av Ursula Schützs och på minnesmärket "Flykt och Hemkomst", står texten "Uppbrott, hopp, längtan, glömska, minne, saknad, liv, framtid".



Foto Moa Andersson WSP



Foto Moa Andersson WSP



Att främja kulturmiljön på Dalarö & Smådalarö

För att kulturmiljön på Dalarö & Smådalarö även fortsättningsvis ska kunna läsas och upplevas är det viktigt att förutsättningar finns för ett fortsatt levande samhälle och bygd där miljöernas värdebärande uttryck och karaktärsdrag bevaras.

Bevarande och utveckling av Dalarö och Smådalarö står inte i motsats till varandra, där befintliga värden mycket väl kan berika och användas i utvecklingen av området. I

Generella förhållningssätt - Smådalarö

- Miljön ska fortsatt präglas av grönska och kontakten med havet. Platsens naturvärden är viktiga att beakta vid exploatering, hållmark och uppvuxna barr- och lövträd ska värnas.
- Bärande element i landskapet så som stengärdesgårdar ska bevaras.
- Värna Smådalarös småskaliga vägnät med smala slingrande grusvägar.
- Ingen ny bebyggelse ska placeras i exponerande lägen som kan komma att dominera i landskapsbilden. Ny bebyggelse uppförs i en skala som inte dominerar omkringliggande bebyggelse som är anpassad till områdets utformning vad gäller materialval, volymverkan och kulör.
- På Smådalarö bör ny bebyggelse inte placeras på jordbruksmark, utan istället i anslutning till ett skogsparti.
- Fastigheterna bör hållas stora och tomten bör utformas efter naturliga avgränsningar på platsen, exempelvis en väg, gärdesgård, längs ett skogsbryn eller mellan obrukbar och brukbar mark.
- Minimera markarbete, där markens naturliga förhållanden förändras. Skärgården har en speciell topografi som ger miljön sin karaktär. Detta innebär att byggnaden bör anpassas till den befintliga terrängen, med höjdskillnader och berg i dagen. Sprängning, schaktning och fyllning bör undvikas i möjligaste mån.
- Traditionellt på Smådalarö uppförs komplementbyggnader och bostadshus fristående från varandra.
- Vid ändringar i miljöerna ska antikvarisk sakkun- ning medverka i planprocess och vid bygglov som kan påverka kulturmiljöns värden och karaktärsdrag.

förvaltning och förändring av miljön utgör de kulturhistoriska värdena en grundförutsättning.

De generella förhållningssätten är framtagna för att visa hur kulturmiljölagstiftningens krav kan efterföljas; med avseende på Plan- och bygglagens varsamhetskrav, anpassning till platsens kulturvärden, förvanskningförbud samt Miljöbalkens hushållningsbestämmelser.

Generella förhållningssätt - Dalarö

- Ingen ny bebyggelse ska placeras i exponerande lägen som kan komma att dominera i landskapsbilden. Ny bebyggelse uppförs i en skala som inte dominerar omkringliggande bebyggelse som är anpassad till områdets utformning vad gäller materialval, volymverkan och kulör.
- Värna värdefulla vyer och siktlinjer.
- Bevara kvarvarande bebyggelse kopplad till försvars-, tull och lotsverksamheten på Dalarö.
- Bevara bebyggelse kopplad till sommarnöjesepoken, med bebyggels framförallt från 1850- fram till 1940-talet.
- Undvika att ny bebyggelse uppförs i en skala som dominerar i landskapsbilden. I bebyggelsen är det Hotell "Belevue", Socityshuset och Tullhuset som sticker ut som solitära byggnader vad gäller volymverkan i bebyggelsen.
- Dalarös slingrande smala vägnät ska värnas.
- Värna kopplingen mot havet, undvika ytterligare bebyggelse eller anläggningar i exponerade lägen vid vattnet som minskar läsbarheten.
- Befintlig bebyggelse uppförd före 1940 ska särskilt värnas, där förändringar ska utgå från byggnadernas ursprungliga karaktärsdrag och egenskaper.
- Vid ändringar i miljöerna ska antikvarisk sakkun- nig medverka i planprocess och vid bygglov som kan påverka kulturmiljöns värden och karaktärsdrag.
- Främja för turism och sommargäster, där man möjliggör för fortsatt hotell/krogverksamhet. Undvika att äldre hotellbyggnader byter användning.



Urval av bilder på miljöer och byggnader i Dalarö samhälle och Smådalarö. Foto Moa Andersson WSP

Riksintresse för kulturmiljövården

Dalarö-Jutholmen-Dalarö skans [AB 605]

Motivering:

Strategiskt belägen farledsmiljö utmed segelleden mot Stockholm från söder, av betydelse för försvaret och för kontroll av handel och sjöfart. Dalarö sommaröjemiljö utvecklad under 1800-talets slut ur den tidigare bebyggelsen. Farledsmiljöer över ett långt tidsspänn från medeltid till fram till 1900-talets början.

Uttryck för riksintresset:

Dalarö skans med den första befästningen från 1623 på Skansberget i Dalarö och 1655 påbörjade och senare utvidgade skansen på Stockskäret. Till anläggningen hör också kommandantbostaden och begravningsplatsen för manskapet på norra delen av öarna Kycklingarna. Lämningarna av Dalehamn, där örlogsflottan ofta ankrade på 1600-talet. Bebyggelsen och dess placering i Dalarö samhälle, med kyrka, tullhus, små bostadshus och andra anläggningar från det äldre samhället som utvecklades efter att Stora sjötullen inrättades 1636. Den täta bebyggelsen på Jutholmen med blandad småskalig bebyggelse, bodar och bryggor, huvudsakligen från 1800-talet, där lotsar och fiskare bott sedan 1600-talet. Hamnanläggningar och bryggor som visar sjöfartens och fiskets betydelse. Fornlämningar med anknytning till sjöfarten, framförallt vrak. Minnesmärket över de Baltiska flyktingar i Fiskarhamnen. Den optiska telegrafan på Stockskäret.

Lotsberget, lotsarnas utkiksplats, Amerikaberget, tullarnas utkiksplats. En relativt småskalig bebyggelse som sällan överstiger två våningars höjd längs slingrande vägar. Societetshuset, hotell och sommarvillor som avspeglar den fashionabla sommarorten.

Lagskydd:

Riksintresset regleras enligt Miljöbakens 3 kap §6.

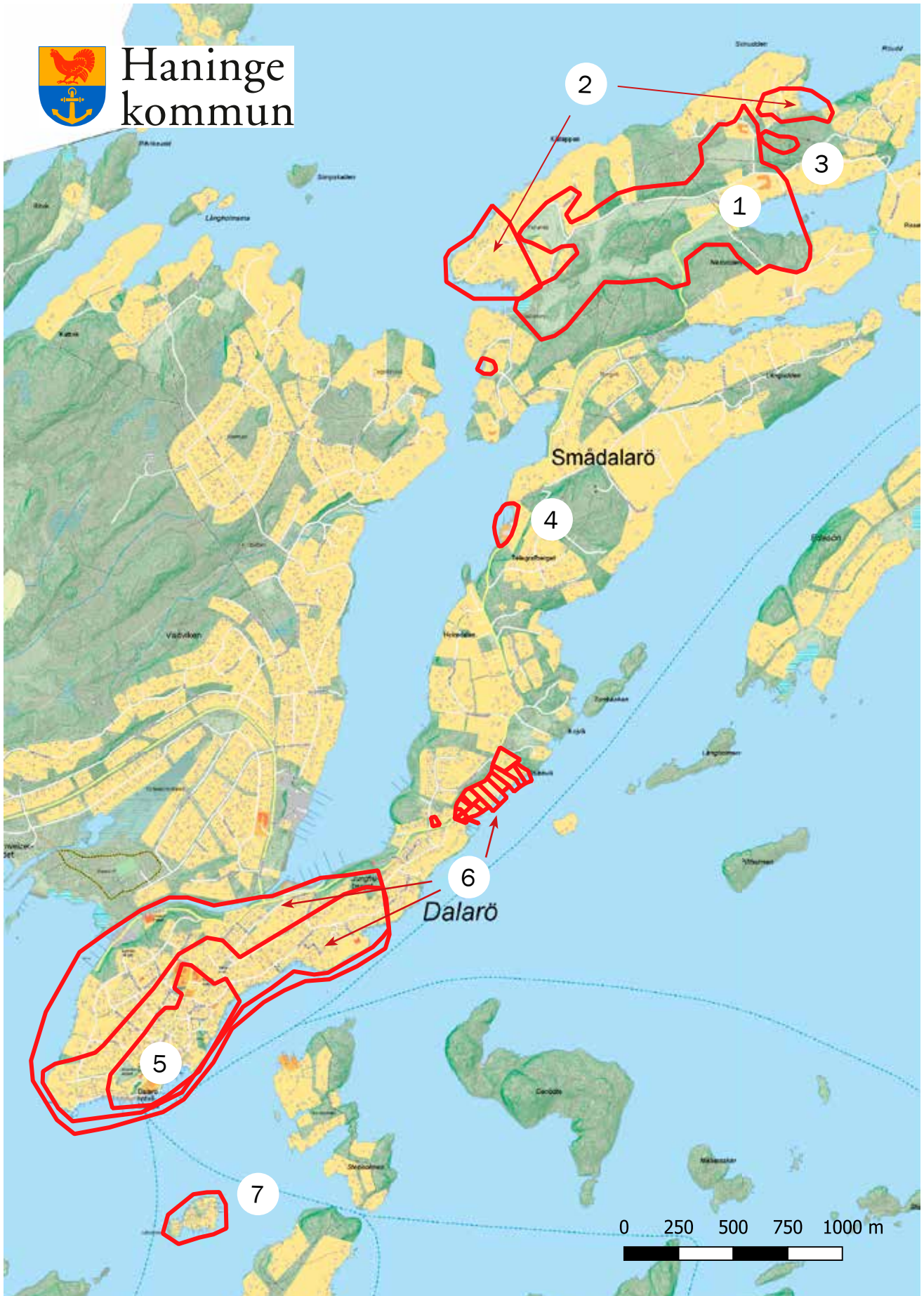


Lotsberget. Foto Moa Andersson WSP





Haninge kommun



Identifierade särskilt värdefulla kulturmiljöer

DALARÖ & SMÅDALARÖS FÖRHISTORIA

SMÅDALARÖ

1. Smådalarö gård
2. Sommarvillorna vid Furunäs och Pettersvik
3. Smådalarö kvarn
4. Båtvarven på Smådalarö

DALARÖ SAMHÄLLE

5. Dalarö vid farleden till Stockholms inlopp (farledsmiljö)
6. Dalarö blir semesterparadis (sommarnöjesepoken)

JUTHOLMEN

7. Helhetsmiljön Jutholmen

DALARÖ & SMÅDALARÖS FÖRHISTORIA

Det finns förhållandevis få kända registrerade lämningar kopplade till land, på Dalarö och Smådalarö. Det finns några enstaka gravar registrerade, fossil åkermark och vägmärke i form av en milstolpe. Därtill finns ett antal kulturhistoriska lämningar i form av bland annat husgrunder och stensättningar. Varför det finns så få registrerade lämningar på ön, kan bero på att bebyggelse på Dalarö som i många fall är uppförda innan 1900-talet inte tog hänsyn till befintliga fornlämningar, varpå dessa idag inte är kända. En annan orsak är att få utgrävningar och arkeologiska undersökningar utförts vilket bidragit till att det finns så få kända lämningar på platsen. Däremot är sjöbotten utanför Dalarö ett att Sveriges fornlämningstaste område när det gäller sjöfartslämningar som är äldre än 100 år. Detta beror på att Dalarö under lång tid varit en knutpunkt för Stockholms sjöfart.



Stengårdesgård på Smådalarö, den så kallade "Ryssmuren".

Foto Moa Andersson WSP

Motiv för bevarande

Eftersom ön har relativt få kända fornlämningar blir fornlämningsområden och enskilda lämningar mycket viktiga för att öns förhistoria ska kunna utläsas och förstås. Vidare är den stora omfattning sjöfartslämningar, med välbevarade vrak från 1600-talet ett viktigt historiskt dokument på äldre båtars konstruktion och utformning.

Fornlämningarna och arkeologin är viktig för att vi ska kunna utläsa vår historia för de skriftliga källorna. Fornlämningar har ett mycket högt värde och är en ändlig resurs, därför finns kulturmiljölagen som ständigt skyddar alla fornlämningar.

Gällande skydd

Fornlämningar tillhör oss alla och är skyddade av kulturmiljölagen. Det innebär att fornlämningar inte får skadas, tas bort eller täckas över utan tillstånd från länsstyrelsen. Det är Länsstyrelsen som utövar tillsyn på fornlämningar i länet. Många fornlämningar finns registrerade i Riksantikvarieämbetets fornlämningsregister men inte alla, även de lämningar som inte finns registrerade är skyddade, det innebär att om en fornlämning påträffas vid ett markarbete ska arbetet omedelbart avbrytas och länsstyrelsen ska kontaktas.

Förhållningsätt för Dalarö och Smådalarös förhistoria

Vid sidan av riktlinjerna för Dalarö och Smådalarö på s. 10 ska följande beaktas:

- Om du ska göra ingrepp i marken eller bygga till på din tomt. Undersök då om det finns fornlämningar i området. Byggherren har skyldighet att ta reda på om det finns fornlämningar.
- Platser med lämningar bör röjas från sly och hållas i ordnat skick så att det enkelt ska gå att kunna se och uppleva fornlämningarna
- Skyltar och information om lämningarna bör tas fram för att historien lättare ska kunna förstås.
- Har du frågor angående fornlämningar eller om du upptäcker att det finns fornlämningar på platsen, ta då kontakt med Länsstyrelsen.
- Fornlämningar är skyddade enligt Kulturmiljölagen.
- Övriga kulturhistoriska lämningar ska värnas.
- Om du vill söka för att hitta fornlämningar går du in på riksantikvarieämbetets hemsida.



KÄNDA FORNLÄMNINGAR
SKYDDADE ENLIGT KML

SKEPPSVRAKEN UTANFÖR DALARÖ

Anders Franzén och skeppsvraken

Dalarö har varit en viktig knutpunkt för Stockholm sjöfart under cirka tusen år. Detta har medfört att området är ett av Sveriges fornlämningstätaste områden gällande sjöfartslämningar som är äldre än 100 år.

Anders Franzén som fann regalskeppet Vasa var Dalaröbo. Han har kartlagt ett antal av de vrak som ligger på botten utanför Dalarö. Några som särskilt kan nämnas är "Riksäpplet" (1676) (L2017:997) och "Gröne Jägaren" (1676) (L2013:4189).

Franzén som var amatörforskare blev hedersdoktor vid KTH. År 1950 införskaffade han sig en sjöbod vid Dalaröhamn, som skulle fungera som forskarställe och sommarstuga. Sjöboden hade dessförinnan fingerat som salt- och sjöbod.

Vatten- och bottenområdet kring fornlämningarna Dalarö 82:1, 85:1 samt 6161:026 har förklarats som kulturresevat av Hanninge kommun och benäms Dalarö Skeppsvraksområde.



Jakob Hägg, föreställande "Örlogsskepp från Gustaf Vasas tid"

Berättelsen om vraket Riksäpplet

1676, efter striderna utanför Öland drog sig den svenska flottan tillbaka, flera av skeppen sökte sig till Dalarö där ibland det stora skeppet Riksäpplet. Efter ett par dagar till ankar i Dalarö kom meddelandet att danska flottan styrde mot hamnen och det dyrbara riksäpplet flyttades till Dalarö skans för att skansen skulle försvara skeppet. Under natten vid Dalaröskans blåste det upp till storm, och för att skydda skeppet skulle det åter flyttas, men började skeppet driva i stormen. Riksäpplet hamnade på slagsida, tog in vatten och sjönk snabbt.

Skeppet låg sedan orört på botten fram till 1920-talet när delar av skeppet sprängdes eftersom skeppsvirket, eken, hade svartnat och blivit ett mycket eftertraktat och värdefullt material till möbeltillverkningen. Under 1900-talet besöktes sedan riksäpplet av flera bärgningsexpeditioner där klenoder som kanoner och dekorationer från fartyget togs upp, bland annat av sjöhistoriska museet.

Bilden nedan är från däckets på bärgningsfartyget Sigrid. Bilden är tagen vid bärgningsarbetena 1921 när fynd och svartek bärgades från fartyget Riksäpplet utanför Dalarö.

Arkiv: Sjöhistoriska museet



DALARÖ SKEPPSVRAKSOMRÅDE

Längs Dalarö och de farleder som sammanstrålar vid Dalarö har en mängd fartyg gått sitt öde till möte genom tiderna. Vraken är av skiftande karaktär och från olika tider, flera av dem utgör var och en för sig mycket höga kulturvärden. Tillsammans är de en mycket betydelsefull del av vår svenska sjöfartshistoria. Skepp som sjunkit före 1850 räknas som fasta fornlämningar och skyddas genom kulturmiljölagen. Även yngre vrak kan skyddas om de ansas vara särskilt värdefulla.

Ingen annanstans i världen finns så många välbevarade vrak som i Östersjön, och detta beror på att den lömska skeppsmasken inte trivs i Östersjöns vatten då det inte är särskilt salt. Den så kallade Skeppsmasken är egentligen en liten mussla som gillar saltare vatten. Speciellt för Östersjön är att vraken kan se ut precis som de gjorde när de sjönk, trots att det kan ha gått flera hundra år.

I Dalaröområdet finns ett 30-tal registrerade fartygslämningar från 1600- till 1900-talet. Haninge kommun och Statens Maritima museer har i samråd med Riksantikvarieämbetet och Länsstyrelsen i Stockholms län tagit initiativ till bildandet av ett kulturresevat. Tre vrak, representativa för sin tid, har valts ut för att ingå i ett kulturresevat i Dalarö, resevatets namn är Dalarö skeppsvraksområden.

Syfte

Syftet med det marina kulturresevatet är att genom ett organiserat och reglerat tillgängliggörande skydda det attraktiva och skadekänsliga beståndet av fartygslämningar från de hot som såväl en fri och oreglerad dykverksamhet som ett svårövervakat allmänt dykförbud kan orsaka. Inom kulturresevatet bildas ett antal skötselområden.

Motiv för kulturresevat och skäl till beslut

Trä bevaras bra i östersjön och fartygslämningarna vid Dalarö är internationellt sett mycket välbevarade, men sjötrafiken i området, till exempel redskapsfiske, snabba båtar och sportdykning medför stora påfrestningar på fartygslämningar.

Haninge kommun vill verka för att långsiktigt skydda fartygslämningarna vid Dalarö, men ändå ge sportdykare möjlighet att besöka dem. Därför kan lämningarna nu utvecklas som kulturminne och ett intressant besöksmål. Genom ett kulturresevat kan man erbjuda en organiserad dykverksamhet, som förutom att erbjuda attraktiva fartygslämningar, kan skapa en medvetenhet kring kulturarvet och dess betydelse.

Mer information finns på kommunens hemsida.

Samtliga fartygslämningar förlista innan 1850 skyddas av kulturmiljölagen. Utdrag från Kulturmiljölagens lagtexten :

Det är viktigt för hela landet att vi skyddar och vårdar kulturmiljön. Ansvaret för att göra det delas av alla

Länsstyrelsen har ansvar för kulturminnesvården i länet och Riksantikvarieämbetet för hela landet

Fasta fornlämningar är lämningar efter människors verksamhet under forna tider

Skeppsvrak räknas som fast fornlämning om skeppet sjönk innan år 1850. Men även vrak efter skepp som sjönk efter det året kan räknas som fast fornlämning om det är särskilt intressant.

Det är förbjudet att utan tillstånd rubba, ta bort, gräva ut, täcka över eller på annat sätt ändra eller skada en fast fornlämning

Kulturmiljölagen skyddar inte bara fornlämningar som man känner till, utan också dem som ännu inte hittats

Du som planerar en utbyggnad, muddring, nedläggning av kablar eller dylikt bör ta kontakt med länsstyrelsen i ett tidigt stadium. Det kan bli nödvändigt att göra arkeologiska utredningar eller att vidta särskilda åtgärder som skyddar lämningar under projekteringen.



Furunäsudden. Foto Moa Andersson WSP

SMÅDALARÖ

Landskapets användning från slutet av 1600-talet dominerades av jordbruket. Jordbruksmarkerna var dock relativt sparsamma, på grund av Skärgårdens avsaknad av stora områden med bördiga jordar.

I en historisk karta från 1797 ser man hur odlingsmarken sträcker sig i smala stråk längs dalgångarna och på små åkerlappar mellan bergsknallar. Som för Skärgården i stort, var sällan jordbruket enda inkomstkällan, utan kompletterades med bland annat jakt och fiske. Första gången en gård finns utmärkt, är på skärgårdskartan från 1672, där syns en gård på samma ställe som för dagens Smådalarö gård. Några decennier senare nämns för första gången ett oskattelagt torp på Smådalarö som då låg under Vingåker. Förutom belägg om torp på Smådalarö, fanns tidigt ute på Korgholmen, idag Rosenön, en lite krog. Krogen gick dock eldens öde till mötes, så som så stor del av Stockholms skärgårds bebyggelse år 1719. Detta i samband med att ryska flottan kom och plundrade och

eldhärjade stora delar av skärgården, hela Smådalarös bebyggelse tillsammans med en stor andel skog ödelades. Vid tiden för rysshärjningarna tillhörde Smådalarö Tyresös marker, som ägdes av Gustava Gyllenstierna.

Del lilla krogen som brann ner ute på Krogholmen tros ha återuppförts relativt fort, krogar och utskänkningsställen hade vid tiden en betydande roll.

Under 1700-talet var brännvinsbränneriet föremål för olika restriktioner och förordningar, där brännvinshanteringen var ett viktigt verktyg för styrande intressen. I tider med missväxt och brist på säd infördes restriktioner, vilket växlade med subventioner där en ökad produktion skulle ge klirr i stadskassan. Under Gustav III:s regeringstid infördes år 1775 förbud mot hembränning och kronobrännerier infördes för att reglera brännvinsbränningen och skaffa inkomst till krona. Ett av dessa 60 kronobrännerier bildades på Smådalarö, där Carl Christian Gyldener år 1745 etablerade ett bränneri vid viken som idag kallas Pettersvik. Bränneriet på Smådalarö var ett av fyra i Stockholms län vid tiden.



Smådalarö gård. Foto Moa Andersson WSP

Gyldener ägde inte bara bränneriet utan även krogarna i trakten, både krogen på Korgholmen, Dalarö krog samt krogar på Jutholmen och Ekholmen. Gyldener var från år 1745, samma år som han etablerade brännvinsbränneriet, arrendator på Smådalarö. Carl Christian Gyldener kom att prägla Smådalarö ända in i våra dagar, genom sina olika anläggningsarbeten, däribland den nästan 800 meter långa stenmur som skiljde utägorna från odlingsmarken och detta med hjälp av militära dagsverken. Även väderkvarnen är Gyldenens verk, oturligt nog brann den ned på grund av ett blixtnedslag år 1988, två år senare återuppbyggdes kvarnen och är idag ett landmärke uppe på berget.

Smådalarö gård bytte ägare under 1800-talet, och köptes år 1802 av Carl Peter Blom på Tyresö god. I köpet ingick "Skärgårdsegendomen" där bland annat Smådalarö och Dalarö ingick tillsammans med en rad andra småöar. Dagens ståtliga herrgårdsliknande huvudbyggnad

uppfördes år 1810, jämte den från 1700-talet uppförda manngårdsbyggnaden i två plan.

Precis som på Dalarö hittade även sommargästerna hit, och vid sjönära lägen finns idag sommarbostäder från tidigt 1900-talet fram till idag.

Det har funnits, och finns än idag, två båtvarv ut på Smådalarö, vilka båda fortfarande är i bruk. Lindströms båtvarv från 1920-talet och Almedahls båtvarv från 1909.

Under 1900-talet etablerades även en handelsträdgård på Smådalarö, miljön är idag kvar.

Gällande skydd

Delar Smådalarö bör betraktas ha ett sådant värde som motsvarar plan- och bygglagens begrepp särskilt värdefullt. Särskilt värdefulla kulturmiljöer skyddas av Plan- och bygglagen genom förvanskningförbudet (PBL 8 kap. §13) och avvägningarna mellan allmänna och enskilda intressen. För att undvika en förvanskning ska bärande karaktärsdrag, egenskaper och särarter identifieras. Dessa ska ligga till grund för ändringar och eventuella tillägg i miljön.

Varsamhetskravet enligt plan- och bygglagen (PBL 8 kap. §17) gäller alltid, och ska följas av alla, såväl av kommunen som av fastighetsägare. Varsamhetskravet och förbud mot förvanskning ska tillämpas vid alla åtgärder som berör miljön.

I PBL 2 kap § 6 anges bland annat att planläggning av bebyggelse och byggnadsverk ska ske på ett sätt som är lämpligt med hänsyn till stads- och landskapsbilden och intresset av en god helhetsverkan.

Förhållningssätt för Smådalarö

Vid sidan av riktlinjerna för Smådalarö på s. 10 ska följande beaktas:

- Vid upprättande av ny detaljplan ska skyddsbestämmelser (q), inklusive rivningsförbud, utformas och tillämpas för skydd av miljön och tillhörande bebyggelse.
- Miljön ska fortsatt präglas av grönska och kontakten med havet. Platsens naturvärden är viktiga att beakta vid exploatering, hållmark och uppvuxna barr- och lövträd ska värnas.
- Bärande element i landskapet så som stengärdesgårdar ska bevaras.
- Värna Smådalarös småskaliga vägnät med smala slingrande grusvägar.
- Ingen ny bebyggelse ska placeras i exponerande lägen som kan komma att dominera i landskapsbilden. Ny bebyggelse uppförs i en skala som inte dominerar omkringliggande bebyggelse som är anpassad till områdets utformning vad gäller materialval, volymverkan och kulör.
- På Smådalarö bör ny bebyggelse inte placeras på jordbruksmark, utan istället i anslutning till ett skogsparti.
- Fastigheterna bör hållas stora och tomten bör utformas efter naturliga avgränsningar på platsen, exempelvis en väg, gårdesgård, längs ett skogsbryn eller mellan obrukbar och brukbar mark.
- Minimera markarbete, där markens naturliga förhållanden förändras. Skärgården har en speciell topografi som ger miljön sin karaktär. Detta innebär att byggnaden bör anpassas till den befintliga terrängen, med höjdskillnader och berg i dagen. Sprängning, schaktning och fyllning bör undvikas i möjligaste mån.
- Traditionellt på Smådalarö uppförs komplementbyggnader och bostadshus fristående från varandra.
- Vid ändringar i miljöerna ska antikvarisk sakkunskap medverka i planprocess och vid bygglov som kan påverka kulturmiljöns värden och karaktärsdrag.

Smådalarös bebyggelse

- Särskilt värdefullt bebyggelseområde





Huvudbyggnaden som uppfördes vid början av 1800-talet på Smådalarö gård. Foto Moa Andersson WS

Smådalarö gård

- Särskilt värdefullt bebyggelseområde

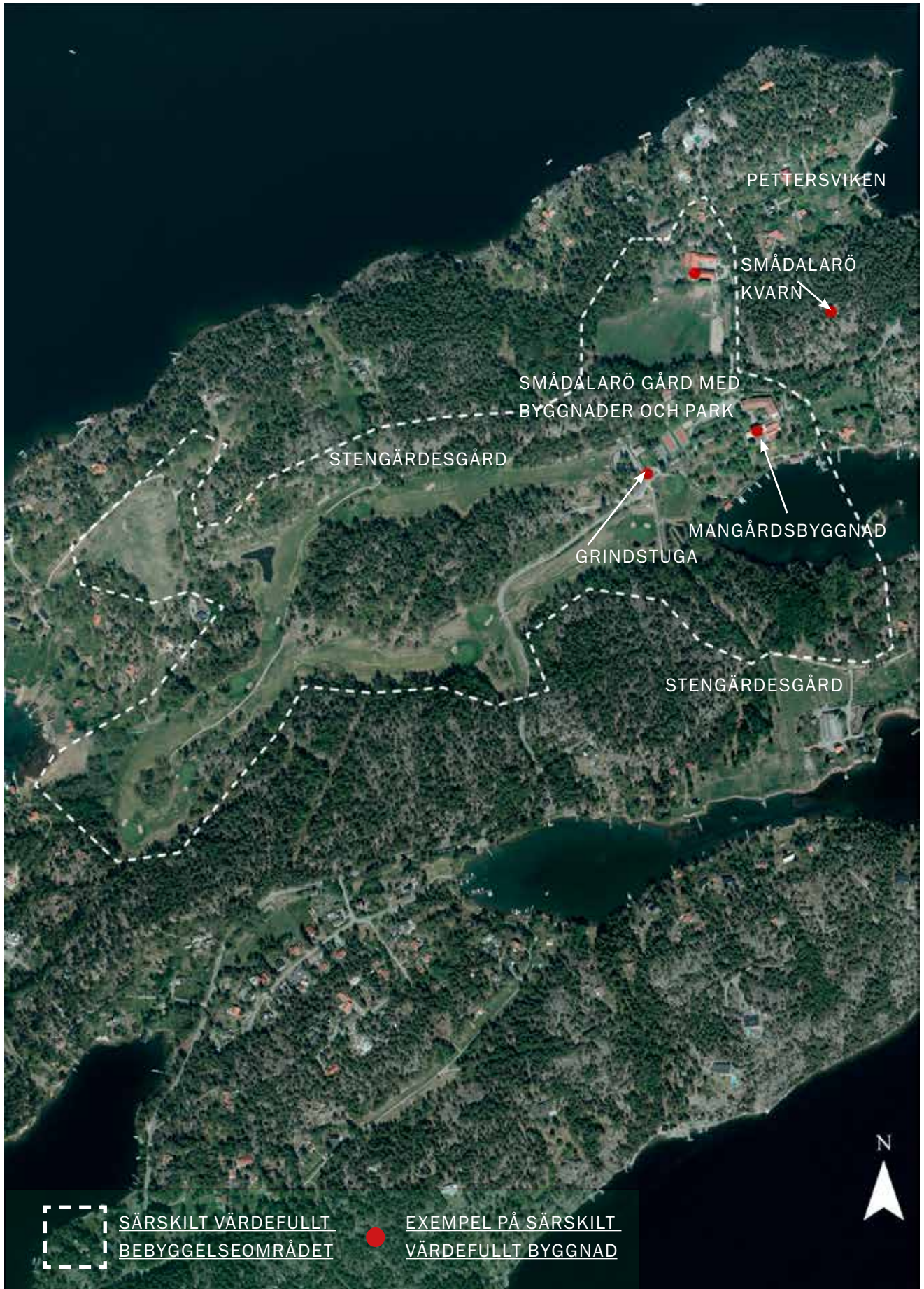
Smådalarö gård omfattar mangårdsbyggnad, med tillhörande park, äldre agrar bebyggelse tillsammans med omgivande äldre odlingslandskap med kulturhistoriska lämningar i form av stengärdesgårdar, husgrunder och andra lämningar kopplade till Smådalarö gårds verksamhet på platsen.

Första gången en gård finns utmärkt på en karta är skärgårdskartan från 1672, där syns en gård på samma ställe som för dagens Smådalarö gård. Några decennier senare nämns för första gången ett oskattelagt torp på Smådalarö som då låg under Vingåker. Smådalarö ingick i Tyresö gods marker från 1700-talet, år 1719 bränns hela den dåvarande bebyggelsen ned av den ryska flottan och förstörelsen uppgick till en kostnad av 23 000 daler, vilket var mycket pengar på den tiden. År 1745 arrenderas Smådalarö gård av general Carl Christian Gyldener som var verksam inom det militära. Under sin tid som arrendator av Smådalarö, jämte sin tjänstgöring inom det militära genomförs flera stora projekt på gården, vilket varit med och format gårdens utveckling. Till sin hjälp hade Gyldener periodvis soldater som arbetskraft vid större anläggningsarbeten och under sin tid bedrev Gyldener krogar, Kronobränneri vid dagens Pettersviken,

anlägga kvarn, pumpverk, smedja och allt annat som hörde till en anläggnings självhushållning vid tiden. Smådalarö gård bytte ägare under 1800-talet, och köptes år 1802 av Carl Peter Blom av Tyresö god. I köpet ingick ”Skärgårdsegendomen” där bland annat Smådalarö och Dalarö ingick tillsammans med en rad andra småöar. Dagens ståtliga herrgårdsliknande huvudbyggnad uppfördes år 1810, jämte den från 1700-talet uppförda mangårdsbyggnaden i två plan. Sedan dess har ägarna skiftat och idag är huvudbyggnaden en del av en modern konferensanläggning och tidigare jordbruksmark har utvecklats till golfbana.

Motiv för bevarande

Smådalarö gård med mangårdsbyggnad, tillhörande park, äldre agrar bebyggelse tillsammans med omgivande odlingslandskap med kulturhistoriska lämningar har ett högt kulturhistoriskt värde och är den enda bevarade agrara miljön på ön. Smådalarö kan berätta om en typsik gård i koppling till Skärgården där den agrara näringen kopletterades med andra inkomster så som fiske, kvarnverksamhet, bränneri och smedja.



Bärande karaktärsdrag

- Smådalarö gård med mangårdsbyggnad med omgivande park ligger med utsikt över Hemviken och blir ett blickfång från andra sidan viken.
- Mangårdsbyggnaden utgör en vitputsad trevåningsbyggnad med flera bevarade äldre fasaddetaljer. Mot östra och västra fasaden är byggnaden tillbyggd med annex, som en del i konferensanläggningen som etablerades på 1980-talet.
- Omgivande landskapsrum utgörs av det äldre agrara jordbrukslandskapet med bevarade läsbara strukturer i form av markens användning med tidigare jordbruksmark som idag delvis består av en golfbana.
- I gräns mellan tidigare åkermark och hållmark går en bevarad stengärdesgård som uppfördes på 1700-talet som gräns mellan in- och utmark.
- Området karaktäriseras av grönska med uppvuxna löv- och barrträd med inslag av äldre hävdad ängs- och hagmark och kulturhistoriska lämningar i form av husgrunder, odlingsrösen och stengärdesgårdar.
- Vid Smådalarö islandshästgård finns delvis bevarad äldre agrara byggnader i trä målade i röda nyanser, omgiven av ängs- och hagmark och en stor omfattning äldre uppvuxna ekar.
- Miljön ligger mitt på ön vilket medför att upplevelsen av sommarhus och fritidshus inte upplevs från miljön.



Ekonomibyggnader på Smådalarö, idag Islandshästgård. Foto Moa Andersson WSP



Stengärdesgården från 1700-talet som kantar den smala slingrande grusvägen och den tidigare åkermarken. Vegetationen består övervägande av ekar. Foto Moa Andersson WSP



Parken i anslutning till Smådalarö gård. Foto Moa Andersson WSP



Huvudbyggnaden som uppfördes vid början av 1800-talet på Smådalarö gård. Foto Moa Andersson WSP

Förhållningssätt för Smådalarö gård

Vid sidan av riktlinjerna för Smådalarö på s. 22 ska följande beaktas:

- Smådalarö gårds byggnader; Mangårdsbyggnad, bör bevaras och skyddas från rivning och förvanskning.
- Den tidigare åkermarken bör fortsatt hållas öppen, och äldre strukturer bevaras.
- Värna äldre odlingslandskap med kulturhistoriska lämningar i form av stengärdesgårdar, husgrunder och odlingsrösen.
- Vid upprättande av ny detaljplan ska skyddsbestämmelser (q), inklusive rivningsförbud, utformas och tillämpas för skydd av miljön och tillhörande bebyggelse.
- Värna lövträd i form av äldre uppvuxna ekar.
- Undvik ny bebyggelse i exponerade lägen i anslutning till miljön.
- Undvika nya byggnader mellan mangårdsbyggnaden från 1800-talet och vattnet som bidrar till att byggnaden inte upplevs som en dominerande solitär.



Kulturhistoriska lämningar i form av stengärdesgård. Foto Moa Andersson WSP





Sommarvillorna vid Furunäs och Pettersvik

Särskilt värdefullt bebyggelseområde

Invid Västertorpsviken på västra sidan av Smådalarö började ägoavstyckning vid 1900-talets början för nya sommarhus i viken vid Furunäs. Vid tiden hade redan sommarhusbebyggelsen spridit sig på Dalarö sedan 1850-talet, och nu hade de även hittat ut till Smådalarös natursköna stränder och vikar. Ute på Furunäsudden låg ångbåtsbryggan dit båtar från Saltsjöbaden lade till, för vidare färd ut till Vadvikens ångbåtsbrygga.

Den äldre sommarvillabebyggelsen uppfördes under 1900-talets första decenier och består av större arkitektritade villor i individuell utformning. Två villor sticker särskilt ut i sin kubiska form och tegelröda fasader. Den ena uppfördes år 1915 och tros vara ritad av Ragnar Östberg. Till villan hörde även ett badhus, lekstuga och en långsträckt paviljong med kägelbana som flyttades till fastigheten från 1909 års Stockholmsutställning. Den andra tegelvilla unnförfördes tre år senare, år 1918 i liknande utförande.

På östra sidan av ön vid Pettersviken dit det gamla Kronobränneriet legat står tre för tiden typiska sommarnöjen i panelarkitektur rikt utsmyckade med snickarglädje. Villorna uppfördes vid slutet av 1800-talet

av Anders Petter Berg (1832-1897) som var ägare till Smådalarö gård. Gården ärvde Anders Petter Berg och hans bror Carl Gustav efter deras far Anders berg som dog år 1835.

Villorna är välbevarade, där den stora villan på fastighet Smådalarö 1:233 särskilt väl visar på tidens villaarkitektur ut med den stora öppna verandan med rikt snidad snickarglädje. Huset byggdes år 1882 med där delar av huset tros härstamma från en tidigare byggnad som stod på platsen, med anor från 1600-talet. I anslutning till området finns fortfarande lämningar kvar efter Kronobränneriet i form av husgrunder och en stenbyggnad kallad "Sjörövärgrottan" eller "Krutkällaren".

Motiv för bevarande

Furunäset och Pettersviks sommarbebyggelse är mycket representativa exempel på arkitektritade villor från tiden 1880-1930-talet och bebyggelsen är typisk för skärgården kring Dalarö och en tydlig representant för Sommarnöjesepoken på ön.

FURUNÄS



SÄRSKILT VÄRDEFULLA
BYGGNADER

1. SMÅDALARÖ 1:63
2. SMÅDALARÖ 1:59
3. SMÅDALARÖ 1:45
4. SMÅDALARÖ 1:46
5. SMÅDALARÖ 1:47
6. SMÅDALARÖ 1:319
7. SMÅDALARÖ 1:50



SÄRSKILT VÄRDEFULLT
BEBYGGELSEOMRÅDE



PETTERSVIK



SÄRSKILT VÄRDEFULLA
BYGGNADER

1. SMÅDALARÖ 1:233
2. SMÅDALARÖ 1:9
3. SMÅDALARÖ 1:234
4. SMÅDALARÖ 1:25



SÄRSKILT VÄRDEFULLT
BEBYGGELSEOMRÅDE



Bärande karaktärsdrag

Furunäs

- Sommarvillorna ligger i naturskönt läge med vid utblick mot omgivnade vattenrum med Gränöfjärden.
- Villorn ligger på stora fastigheter med direkt koppling till vattnet med omväxlande gles skog med hällmark och öppna gräsytor.
- Bebyggelsen har en hög arkitektonisk utformning med individuell utformning i välbevarat utseende från 1900-talets tre första decennier.
- Ny bebyggelse har en hög arkitektonisk utformning som är väl anpassade till områdets karaktär.
- Genom området löper en smal slingrande grusväg. Längst ute på Furunäs udde finns fundament kvar efter tidigare ångbåtsbrygga.
- Längs med strandlinjen ligger båthus och bryggor i koppling till varje fastighet, skyddade i Västertorpsviken.



Längs strandlinjen ligger båthus och bryggor i koppling till varje enskild fastighet. Foto Moa Andersson WSP

Pettersviks sommarvillor

- Sommarvillorna ligger naturskönt skyddade på en sluttning i anslutning mot Pettersviken.
- Husen är placerade på stora fastigheter med trädgårdskaraktär med fasader med stora verandor som vetter ner mot vattnet.
- Villorna är uppförda i rikt dekorerad panelarkitektur från slutet av 1800-talet med träfasader, tegeltäckt sadeltak och rikt dekorerade snickeridetaljer.
- Bebyggelsen är typisk för skärgårdsbebyggelsen kring Dalarö och en tydlig representant för sommarnöjesepoken på ön.



Smala slingrande grusvägar. Foto Moa Andersson WSP



Äldre öppen jordbruksmark omgiven av ädellövträd. Foto Moa Andersson WSP



Betongfundament efter ångbåtskajen vid Furunäsudden. Foto Moa Andersson WSP

EXEMPEL PÅ BYGGNADER VID FURUNÄS







Trädgårdar med sjöutsikt och tydlig koppling till vattnet.
Foto Moa Andersson WSP

Bärande karaktärsdrag

Pettersviks sommarvillor

- Sommarvillorna ligger naturskönt skyddade på en sluttning i anslutning mot Pettersviken.
- Husen är placerade på stora fastigheter med trädgårdskaraktär med fasader med stora verandor som vetter ner mot vattnet.
- Villorna är uppförda i rikt dekorerad panelarkitektur från slutet av 1800-talet med träfasader, tegeltäckta sadeltak och rikt dekorerade snickeridetaljer.
- Bebyggelsen är typisk för skärgårdsbebyggelsen kring Dalarö och en tydlig representant för sommarnöjes epoken på ön.



Tomterna karaktäriseras av klippta gräsmattor, uppvuxna fruktträd och lövträd. Foto Moa Andersson WSP



Villor på stora tomter med sjöutsikt omgivna av trädgårdar. Foto Moa Andersson WSP



Foto Moa Andersson WSP

EXEMPEL PÅ BYGGNADER VID FURUNÄS



Smådalarö 1:233 vid Pettersvik. Foto Moa Andersson WSP



Haningebilder. Foto Elisabet Tegner



Smådalarö 1:9 vid Pettersvik. Foto Moa Andersson WSP



Haningebilder. Foto Elisabet Tegner



Smådalarö 1:234 vid Pettersvik. Foto Moa Andersson WSP



Haningebilder. Foto Elisabet Tegner



Smådalarö 1:55 vid Pettersvik. Foto Moa Andersson WSP



Haningebilder. Foto Elisabet Tegner

Förhållningssätt för sommarvillorna

Vid sidan av riktlinjerna för Smådalarö på s. 22 ska följande beaktas:

- Vid upprättande av ny detaljplan ska skyddsbestämmelser (q), inklusive rivningsförbud, utformas och tillämpas för skydd av miljön och tillhörande bebyggelse.
- De utpekade helhetsmiljöerna bedöms utgöra särskilt värdefull kulturmiljö och bör därför handläggas enligt PBL 8 kap. § 13 och PBL 9 kap. § 4d.
- Undvika nya avstyckningar av ursprungliga sommarvilla-fastigheter. Särskilt ner mot sjösidan, då detta bidrar till att kopplingen mellan hus och vattnet minskar.
- Naturmiljö kring bebyggelse är en viktig del av helheten och ska värnas, såsom uppvuxna träd och bevarad hällmark.
- Undvika stora markförändringar i form av fyllning, sprängning och schackning. Naturliga markförhållanden och vegetation ska värnas.
- Bevarade sommarvillor vid Pettersvik och Furunäs ska värnas och renovering ska ske med stor hänsyn till byggnadernas ursprungliga utformning och materialval. Byggnaderna är mycket känsliga för nya främmande tillägg och tillbyggnader.
- Komplementbyggander så som förråd, garage och sjöbodar ska uppföras med utgångspunkt i byggnadens funktion.
- Sjöbodar äldre än 1950-tal ska särskilt värnas.
- Sjöbodarna och båthusens användning bör vara avsedd för förvaring av båtar, båtutrustning och redskap.
- Nya sjöbodar och båthus ska placeras och utformas traditionellt, där byggnadernas volym bör anpassas till befintliga båthus och sjöbodar på platsen. Där ingen ytterligare mark får tas i anspråk, än byggnadens plats på marken.
- Nya sjöbodar och båthus uppförs oisolerade, utan uppvärmning och utan invändig beklädnad.
- Utformning av sjöbodar och båthus bör ges en enkel form med sadeltak, orienterad med gavel mot vattnet. Fasad bör utföras med stående träpanel med traditionella paneltyper, locklistpanel eller lockpanel, målade i faluröd slamfärg, eller likvärdigt.
- Vid ändringar i miljöerna ska antikvarisk sakkunnig medverka i planprocess och vid bygglov som kan påverka kulturmiljöns värden och karaktärsdrag.



Smådalarö 1:61
Foto Moa Andersson WSP

Smådalarö kvarn

Särskilt värdefullt bebyggelseområde

Högst upp på toppen av ett berg, väl synlig på långt håll ute på fjärden byggdes Smådalarö kvarn någon gång mellan år 1745-1750 under ledning av Carl Christian Gyldener. Gyldener som var ägare till Smådalarö gård investerade i olika verksamheter kopplade till gården, där kvarnen var en av dessa. Till kvarnen fraktades säd för framställning av mjöl till gårdar, bagerier, krogar och fartyg. Även skärgårdsbefolkningen fick möjlighet att få sin säd mald. Ett sätt att få bruka kvarnen var att betala med saltströmming.

Kvarnen var en hättkvarn, en så kallad Holländare som för tiden var en ny typ. Tidigare hade kvarnarna varit byggda på ett sådant sätt att hela kvarnhuset behövde vridas för att vingarna skulle få vind, nu behövde bra kvarnens huv, den så kallade hätta vridas. Att bygga en kvarn under denna tid, krävdes tillstånd från staten eftersom det vid tiden bara var staten och adeln som hade rätt att driva kvarnverksamhet.

Efter närmare 150 år hade kvarnen tjänat ut sin roll och de fyra stora vingarna monterades ned. Kvarnen har sedan dess varit ett tydligt landmärke på Smådalarö och på 1940-talet användes kvarnen av flygflottan, då även ett utkikstorn monterades. Närmare 50 år senare brinner kvarnen ner efter ett blixtnedslag, dock dröjer det bara två år innan kvarnen var återuppbyggd på samma plats och fick återigen vara Smådalarös tydliga landmärke. Idag är kvarnen något skymd på grund av omgivande vegetation.

Motiv för bevarande

Smådalarö kvarn är och har varit ett välkänt landmärke för sjöfarten och landbefolkningen. Kvarnen visar även på ett tydligt och pypiskt landmärke i kustnära odlingslandskap och vittnar om äldre tiders regleringar och strukturer.

Bärande karaktärsdrag

- Kvarnen i ett dominerande läge uppe på en bergshöjd med vida utblickar mot omgivande landskapsrum.
- Solitär omgiven av grönska.
- Kvarnen har en typisk utformning med stående träpanel målade i röd slamfärg.
- Murat fundament och tydlig anlagd väg upp till kvarnberget.



Smådalarö kvarn. Foto Moa Andersson WSP

Förhållningssätt för Smådalarö kvarn

Vid sidan av förhållningssätten för Smådalarö på s. 22 ska följande beaktas:

- Den utpekade helhetsmiljön bedöms utgöra särskilt värdefull kulturmiljö och bör därför handläggas enligt PBL 8 kap. § 13 och PBL 9 kap. § 4d.
- Kvarnen ska fortsatt fungera som ett landmärke och ges möjlighet att uppleva på avstånd.
- Värna äldre fundament och anlagd väg upp till kvarnen.
- Värna kvarnens volymverkan och exteriör.
- Gallra trädriddå kring kvarnen för att bidra till att kvarnen går att uppleva på håll.
- Vid ändringar i miljöerna ska antikvarisk sakkunnig medverka i planprocess och vid bygglov som kan påverka kulturmiljöns värden och karaktärsdrag.





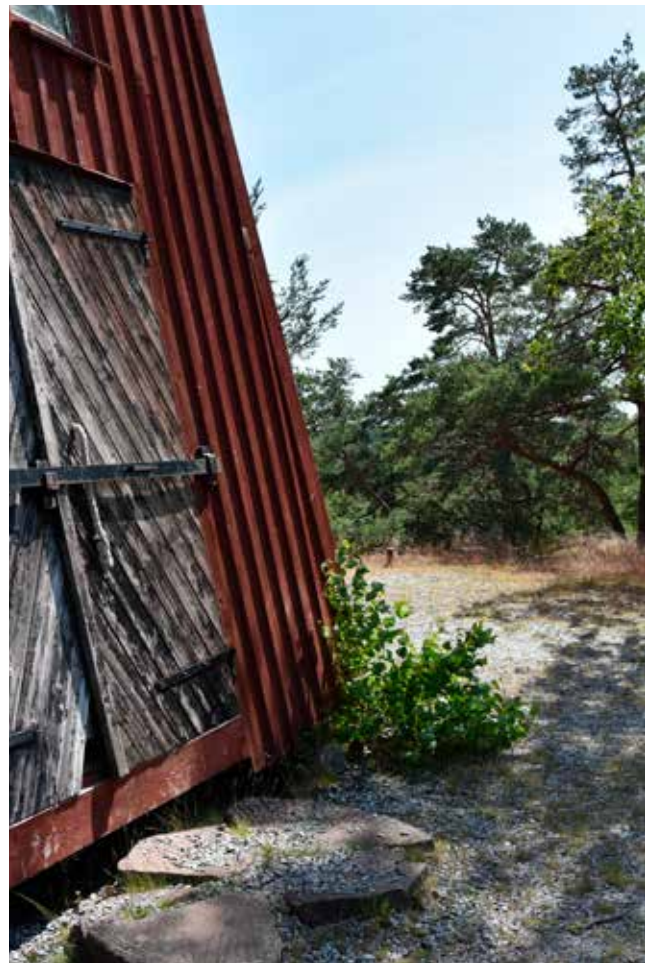
Kvarnen brann ner på grund av ett blixnedslag 1988, men återuppbyggdes två år senare i samma utförande. Här syns tydligt byggandens typiska stående locklistpanel med små enluftsfnster med enkel spröjs. Foto Moa Andersson WSP



Bevarad del av grundfundament till den ursprungliga kvarnen från 1700-talet. Foto Moa Andersson WSP



Den bevarade vägen som byggdes med hjälp av militärer under Carl Christian Gyldenens tid under 1700-talet.
Foto Moa Andersson WSP



Kvarnsten i sandsten. Foto Moa Andersson WSP



Lindströms båtsvarv. Foto Moa Andersson WSP

Båtvarven på Smådalarö

Särskilt värdefullt bebyggelseområde

Det finns två varv på Smådalarö, Lindströms varv vid Stångsundet och Almedahls varv vid Vadviken. Båda varven etablerades vid början av 1900-talet och är fortfarande verksamma.

Lindströms båtvarv startade på 1920-talet och grundades av makarna John och Ida Lindström tillsammans med Carl Otto Appelgren som tillsammans köpte varvstomten vid Vadvikens östra strand. Vid köpet fanns redan ett båtvarv på platsen som stått och förfallit under en tid. Från år 1925 står makarna Lindström som ensamma ägare efter att Appelgren köpts ut och startat ett eget varv vid Djupviken, som låg på andra sidan Smådalarö invid Edesön. John Lindström var en inbiten Dalaröbo med flera officiella uppdrag, och slakten hade varit lotsare på Dalarö i sex generationer. Under 1950-talet arbetade far och söner tillsammans på varvet och har sedan gått i generationer. Under 2010-talet arbetar fjärde generationens varvsarbetare. Idag finns den gamla varvsbyggnaden kvar på varvstomten.

Almedahls båtvarv startades av varvsägaren Gustav Andersson som år 1909 arrenderade 5000 kvm mark vid Stångsundet av Carl Gustaf Bergs dödsbo, som mellan 1880-1900 var ägare över Smådalarö gård. År 1854 övertogs verksamheten av Gustavs söner Sigvard och Bror Anderson. På varvet har man och håller fortfarande på med utrustning och vinterförvaring samt reparation.

När varvet var som störst under träbåtstiden fanns ett trettio-tal anställda. Fortfarande finns mastskjul med båthus kvar, som uppfördes 1915.

Motiv för bevarande

Smådalarös båtvarv berättar om kopplingen till Skärgården och havet och det rika båtlivet. Där speciellt under tiden för träbåtarna fanns en stor efterfråga på båtvarv. Varven med delvis ålderdomlig varvsbebyggelse är en viktig del av berättelsen av Smådalarö/Dalarö som skärgårdsmiljö i koppling till sjöfart. Varvsmiljöernas kulturhistoriska värde ska ses ur ett lokalt perspektiv.

Bärande karaktärsdrag

- Samlad miljö med direkt koppling till vattnet.
- Levande verksamhet med inslag av äldre varvsbyggnader.

Förhållningssätt för Smådalarö kvarn

Vid sidan av förhållningssätten för Smådalarö på s. 22 ska följande beaktas:

- Bevara byggnader kopplade till den äldre varvsverksamheten.
- Möjliggör för ett fortsatt levande varv.
- Vid ändringar i miljöerna ska antikvarisk sakkun-nig medverka i planprocess och vid bygglov som kan påverka kulturmiljöns värden och karaktärsdrag.

BÅTVARVEN PÅ DALARÖ

ALMEDAHLS
VARV
VÄSTERTORP
1:318

LINDSTRÖMS
BÅTVARV
SMÅDALARÖ
1:87



SÄRSKILT VÄRDEFULLA
BYGGNADER



SÄRSKILT VÄRDEFULLT
BEBYGGELSEOMRÅDE



DALARÖ SAMHÄLLE

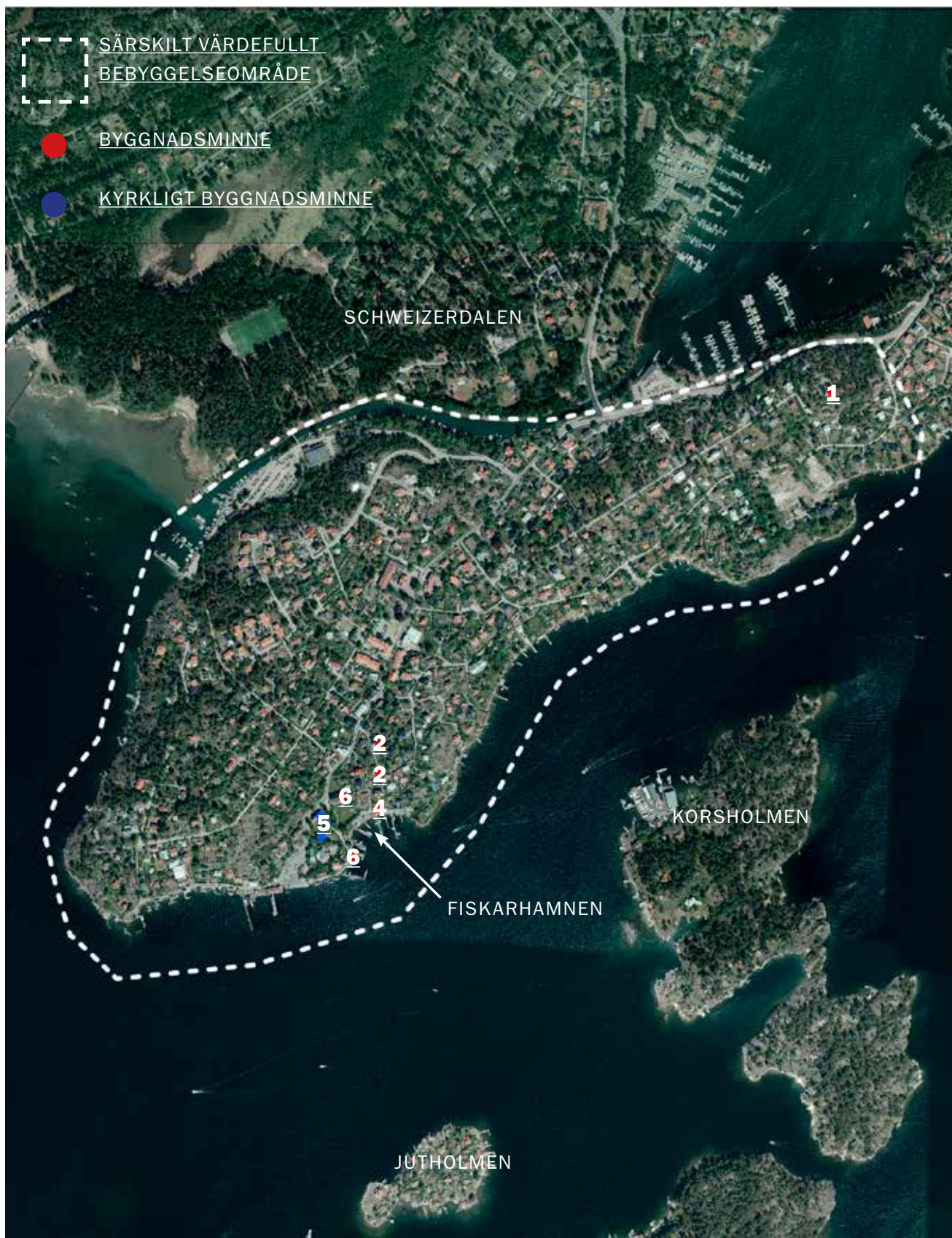
Dalarö skärgårdssamhälle ligger vid inloppet till Stockhoms skärgård, precis invid farleden. En plats som varit föremål för mänsklig aktivitet under lång tid. Idag är Dalarö ett levande samhälle med nära kommunikationer in till Handen och vidare Stockholm. Bebyggelsen klättrar längs bergsknallarna ner mot Östersjöns blänkande vatten. Från Lotsberget och Amerikaberget får man vida utblickar över omgivande landskapsrum, närmast med Jutholmen och Korsholmen. Spår efter lots- och tullverksamheten kan berätta om en lång historia för Dalarö, där Tullhuset från 1788 särskilt väl sticker ut i bebyggelsen. Karaktäristiskt är villabebyggelsen i trä, från små röda stugor till stora villor med snickarglädje och stora verandor som vetter ut mot vattnet. Här har Dalarös bofasta befolkning levt sida vid sida med sommargäster från Stockholm, där kända konstnärer som Anders Zorn, Carl Larsson och Hanna Pauli gästade samhället.

Motiv för bevarande

Dalarö samhälle har ett långt tidsdjup som kan berätta platsens utveckling som utseppningshamn för Sveriges flotta, samt tull- och lotsplats under flera hundra år. Vidare berättelse om bad- och semestersamhällets utveckling från 1850-talets fram till idag. Där miljön som helhet och enskilda byggnader på ett tydligt sätt kan berätta om denna tid.

Dalarös bebyggelse

- Särskilt värdefullt bebyggelseområde



Lista byggnadsminnen återfinns på nästa sida

Gällande skydd

Riksintresse enligt miljöbalken

Dalarö utgör riksintresse för kulturmiljövården. Dalarös centrala delar tillsammans med intilliggande öar med Jutholmen, Stockskäret med Dalarö skans & kycklingöarna ingår i riksintresset. Riksintresseanspråket innebär att miljön har ett högt kulturhistoriskt värde med betydelse på nationell nivå. Riksintressen ska skyddas från påtaglig skada. Påtaglig skada kan uppstå när den riksintressanta miljön inte hanteras med stor respekt för värdena. För att undvika påtaglig skada ska de kulturhistoriska värdena vara utgångspunkt för all förändring.

Kulturmiljölagen

På Dalarö återfinns 4 byggnader som utgör byggnadsminne samt Dalarö kyrka med klockstapel som utgör kyrkligt byggnadsminne. Byggnadsminnen är byggnader med synnerligen höga kulturhistoriska värden. Svenska kyrkobyggnader har enligt kulturmiljölagen ett automatiskt skydd om de är uppförda för 1940. Dessa skyddas i kulturmiljölagen och de skyddsföreskrifter som fastställts av länsstyrelsen i beslut.

Byggnadsminnen på Dalarö år 2019:

1. Eva Bonniers sommarhus (Dalarö 7:7)
2. Dalarö Societetshus & annex (Dalarö 3:47)
3. Anders Franzéns sjöbod (Dalarö 3:2)
4. Klappbryggan

Kyrkligt byggnadsminne 2019:

5. Dalarö kyrka & klockstapel (Dalarö 2:127)

Förordningen om statliga byggnadsminnen

En byggnad som tillhör staten får förklaras som statligt byggnadsminne om den har ett synnerligen högt kulturhistoriskt värde eller ingår i ett bebyggelseområde med ett synnerligen högt kulturhistoriskt värde. Inom Dalarö samhälle finns det en byggnad som är utpekad som Statligt byggnadsminne. Vidare är Dalarö skans ett Statligt byggnadsminne.

Statligt byggnadsminne på Dalarö år 2019:

6. Dalarö Tullhus (Dalarö 3:17)
- Dalarö skans

Plan- och bygglagen

De utpekade bebyggelseområdena har ett sådant värde som motsvarar plan och bygglagens begrepp särskilt värdefullt. Särskilt värdefulla kulturmiljöer skyddas av Plan- och bygglagen genom förvanskningförbudet (PBL 8 kap §13) och avvägningarna mellan allmänna och enskilda intressen. För att undvika en förvanskning ska bärande karaktärsdrag, egenskaper och särarter identifieras. Dessa ska ligga till grund för ändringar och eventuella tillägg i miljön. Förvanskningförbudet gäller alltid, och ska följas av alla, såväl av kommunen som av fastighetsägare. Förvanskningförbudet ska tillämpas vid alla åtgärder som berör miljön.

Inom Dalarö Samhälle bör samtliga byggnader uppförda innan 1920 på grund av sin sällsynthet bedömmas som särskilt värdefulla. Utdrag ur Boverkets föreskrifter (BFS 2011:6):

Byggnader från tiden före 1920-talets bebyggelseexpansion, som har sin huvudsakliga karaktär bevarad, utgör idag en så begränsad del av byggnadsbeståndet att flertalet av dem kan antas uppfylla något av kriterierna för särskilt värdefull byggnad.





1. Eva Bonniers sommarhus uppfördes 1904 och är ett byggnadsminne. Huset byggdes som sommarbostad till konstnären Eva Bonnier efter ritningar av den kända arkitekten Ragnar Östberg. Både exteriör och interiör är ritad av Östberg där exteriören tydligt visar på tidens nationalromantiska jugendarkitektur som hämtade inspiration från medeltid och den svenska allmogekulturen. Bygganden blev beundrad under sin samtid och har haft stilbildande betydelse inom den svenska arkitekturen. Byggnaden är privatägd och används än idag som sommarbostad.

Adress: Torsvägen 30

2. Socityshuset och annexet som ligger på höjden ovanför Fiskarhamnen är utpekade byggnadsminnen. Socityshuset är i sina äldsta delar från 1700-talet men byggnaden fick sitt nuvarande utseende tillsammans med annexet på 1860-talet. Socityshuset var en samlingsplats för Dalarös sommargäster där fester och middagar hölls. Byggnaden är även i sin exteriör ett av de tidigaste exemplen på den sommarvillarkitektur, som efter utländska förebilder utvecklades i Sverige under 1800-talets andra hälft.

Adress: Övre Tegnérsvägen 8-4



6. Dalarö tullhus uppfördes 1787-1788 efter ritningar av Erik Palmstedt och är ett statligt byggnadsminne. Tullstation på Dalarö anlades första gången 1636.

En omorganisation 1928 ledde till att tullbetjäningen på Dalarö drogs in och ersattes med postering i den rörliga kustbevakningen. År 1958 restaurerades byggnaden och ett tullmuseum inrättades efter ritningar av P O Olsson, museet fanns mellan åren 1959 till 2000.

Adress: Odinsvägen 6A



5. Dalarö kyrka dateras till åren 1649-1652, där dagens utseende härrör från en genomgripande ombyggnad år 1786-1787. Vid ombyggnaden höjdes väggarna och brädfodrades, taket fick sin brutna form vidare byggdes sakrestia och trapphus till orgelläktaren till.

5. Klockstapeln som står på en höjd intill kyrkan är daterad 1745 och kallas på grund av sin speciella form för "basfiolsfodralet". Stapel är försedd med två klockor och brädfodrade sidor målade i rött klätt med ett kopparkäpp med är prytt med en spira.

Klockstapel och kyrkan är kyrkligt byggnadsminne.



Bärande karaktärsdrag - Dalarö samhälle

- Dalarö samhälle ligger i en för innanskärgården typisk terräng med branta bergspartier som slutar ned mot fjärden. Mellan de brantare partierna finns mer flacka moränhöjder med berg i dagen. Växtligheten varierar från mer hållmark och tall på de höglänta delarna, men där lövträden tar över i de lägre partierna.
- Smådalarö bebyggelse karaktäriseras av sommar- nöjesbebyggelse som uppfördes mellan 1850- till 1940-talet. Insprängt emellan finns äldre bebyggelse kopplad till Dalarös bofasta befolkning vilka karaktäriseras av mindre röda stugor målade i falurött, där vissa ursprungligen kan vara från 1700-talet.
- Bebyggelse ligger tätare i anslutning till samhällets äldsta delar i koppling till Fiskarhamnen och Lotsberget, det är även hit den äldsta bebyggelsen återfinns i en brokig karaktär.
- Öster och väster om Fiskarhamnen och Lotsberget består bebyggelsen företrädesvis av sommarnöjen och senare tillkommen villabebyggelse, här är tomterna större och vägarna något bredare och rakare.
- Bebyggelsen karaktäriseras av panelarkitektur med snickarglädje, s k ”Schweizerstil”. Många villor har en hög arkitektonisk ambition. Där tongivande detaljer är träpanel, spröjsade fönster, riktlövsågade snickerier, brutna tak.
- Genom samhället går Odinsvägen, hit är service, krogar, skola och kyrka lokaliserad och vägen leder ner till färgeläget.
- De små kioskerna längs med Odinsvägen som uppfördes från slutet av 1800-talet in på 1900-talet som delvis idag fortfarande har användning som kiosk, lanthandel och affärer är mycket karaktärsbärande.
- Tomterna har trädgårdskaraktär med uppvuxna fruktträd och blommor. Mot gatan skärmas tomten av häck, staket eller naturstensmurar samt en dekorativ grind är tongivande.
- I de äldre delarna i anslutning till Fiskarhamnen och Lotsberget är vägnätet mycket småskaligt, med smala slingrande grusvägar. Mellan de större vägarna leder smala vägar och trappor ner mot vattnet.
- I stort är vägnätet småskaligt inom Dalarö Samhälle och vägarna följer den rådande terrängen.
- Med hänseende till den kuperade terrängen finns ett flertal högt belägna utkiksplatser vilka ge möjlighet till storslagna vyer och utblickar mot omgivande landskapsrum. Två av dessa platser som genom historien varit viktiga utkiksplatser för Dalaröborna är Lotsberget och Amerikaberget. Från Lotsberget kunde dåtidens Lotsare bevaka farleden. Idag finns fortfarande signalmasten kvar som idag används för att signalera vindstyrka och vindriktning. Amerikaberget var istället tullarnas utkiksplats.
- Samhället med sin starka koppling till sjöfarten har idag två hamnar, den äldre Fiskarhamnen samt Askfatshamnen, där den senare anlades vid inloppet till kanalen på 1930-talet. Hamnarna har olika karaktär där Askfatshamnen fungerar som fritidsbåtshamn. Fiskarhamnen med sin långa historia och viktig som central plats i samhället för både lotsare, tullen, fiskare, badgäster och turister. Hamnen karaktäriseras av sina många smala bryggor och den smala grusvägen som går längs med vattnet.
- På den nordvästra sidan återfinns en mer samlad modern bebyggelse med några inslag av äldre villabebyggelse.
- Endast stranden längs med Dalaröstrandväg, Baldersvägen och Tullbacken är allmän. I övrigt består strandlinjen av privata bryggor, sjöbodan/ båthus/lusthus invid vattnet.



Urval av bilder på miljöer och byggnader i Dalarö samhälle och Smådalarö. Foto Moa Andersson WSP

Förhållningssätt för Dalarö samhälle

Vid sidan av riktlinjerna för Dalarö by på s. 10 ska följande beaktas:

Helhetsmiljö

- Vid ändring i miljön ska antikvarisk sakkunnig medverka i planprocess och vid bygglov som kan påverka kulturmiljöns värden och karaktärsdrag.
- Miljön som helhet ska bevaras och är som helhet känslig för förändring
- Bevara Dalarös äldre bebyggelse med kopplade till farled och sommarnöjena.
- Värna värdefulla siktlinjer och vyer.
- Ingen ny bebyggelse får bilda blickfång i bebyggelsen. Ny bebyggelse ska därför utformas i skala, volym och fasadutformning som underordnar sig befintlig äldre bebyggelse.
- Värna Dalarös småskaliga vägnät och grönstruktur.
- Solitärer så som Hotell Belevue, Tullhuset och Socityshuset ska fortsatt vara dominerande byggander i stadsbilden.
- Amreikaberget och Lotsberget ska bevaras och ny bebyggelse i anslutning undvikas.

Verksamheter

- Fortsatt möjliggöra för ett levande samhälle med service så som affärer, restauranger, skola och annan allmän service. Detta för att möjliggöra för ett levande samhälle. Värna Dalarös få kvarvarande hotell från Sommarnöjesepoken. Utveckling av dessa fastigheter ska utföras med utgångspunkt i byggnadernas kulturhistoriska värden.
- Äldre krogar ska värnas.

Väg- och grönstruktur

- Dalarö ska fortsatt präglas av grönska så som äldre uppvuxna träd, fruktträd, blommor och ängs- och gräsytor.
- Värna Dalarös småskaliga vägnät avseende sträckning och bredd.
- Värna befintliga vägars grusbeläggning.
- Armaturer utför i utformning som anpassas till helhetsmiljön.
- Värna hållmark med berg idagen och uppvuxna träd. Där områdets tomter med trädgårdskaraktär särskilt ska värnas.
- Äldre bevarade staket och grindar med snickeridetaljer ska särskilt värnas. där nya staket med fördel kan återuppföras i liknande utförande.

Havsnära

- Värna äldre fundament, pollar och bryggor.
- Värna äldre bebyggelse kopplad till sjöfart och fiske.
- Fortsatt värna ett levande båtliv.
- Värna bebyggelse kopplade till sommarnöjesepoken och havet så som båthus, bryggor och lusthus.



Utsikt från Amerikaberget. Foto Moa Andersson WSP

Förhållningssätt för Dalarö samhälle forts.

Befintliga tomter och byggnader

- Avstyckning av befintliga fastigheter ska undvikas. Där särskilt stora fastigheter där byggnaden är placerad en bit in på tomten, där avstyckning av den öppna förgårdsmarken där ny byggnad placeras framför ursprunglig byggnad mot gatan inte är lämpligt, då områdets kulturhistoriska värde minskar. Vidare bör ingen avstyckning av befintliga fastigheter med
- Byggnaders ursprungliga arkitektoniska uttryck ska bevaras och vara vägledande vid om- och tillbyggnader.
- Byggnader ska hållas i vårdat skick och renoveras varsamt med material som utgår från byggnadens utformning och arkitektur.
- Tillbyggnad av byggnader i panelarkitektur ska utföras i samma arkitektoniska utformning och anpassas väl till befintlig byggnad. Där ny tillbyggnad ska underordna sig ursprunglig volym.
- Undvik större markarbeten i form av sprängning, fyllning och schaktning. Vidare stora markuppfyllnader med höga stödmurar mot gaturum.

Nya tillägg

- Endast enstaka nya tillägg är lämplig inom miljön, där ny bebyggelse i miljön ska kompletteras med utgångspunkt i omgivande bebyggelse vad gäller placering på tomten, utformning och volymverkan.
- Nya komplementbyggnader ska anpassas till huvudbyggnad och omgivningen och placeras på ett sådant sätt att inte helhetsmiljön påverkas.

Utformning

- Välj fasadmateriale och färgbehandling efter omgivande miljöns karaktär, detta så att nya bygganden på ett väl sätt smälter in i den befintliga miljön. Här är olje- och slamfäger i ljusa och mustiga kulörer vanliga.
- Det mest typiska fasadmaterialet på Dalarö är trä, men där det finns inslag av putsade byggnader. Tegel är svårare att anpassa till miljön, där endast Tullhuset sticker ut med sina karaktärsskapade tegelfasader.
- Avseende takmaterial är tegel och falsat plåttak vanligt.
- Fönster är byggnadernas ögon och dessa har en starkt karaktärsbärande effekt på hur en byggnad upplevs. Spröjsade fönster är övervägande för Dalarös bebyggelse. Men där bebyggelsen ursprungliga fönstersättning ska vara vägledande.



Wallinvägen ner mot Fiskarhamnen. Foto Moa Andersson WSP

Dalarö vid farleden till Stockholms inlopp (Farledsmiljö)

Del av särskilt värdefullt bebyggelseområde

I den södra delen av Stockholms skärgård ligger Dalarö, en ö som sträcker sig i nord-sydlig riktning och skärmas av från fastlandet genom Dalarökanal. Dalarös strategiska läge vid inloppet till Stockholm har bidragit till att platsen allt sedan 1200-talet varit en viktig kommunikationsknutpunkt. Seglingsleden förbi Dalarö har allt sedan förhistorisk tid varit huvudinfarten till Stockholm. Historiskt är båten ett vanligt transport- och färdmedel och till Dalarö var det relativt lättseglat. Från Dalarö vidare till Stockholm var däremot seglingsleden mer svårmanövrerad. Detta ledde till att många fartyg lade till vid Dalarö och resterande resa till huvudstaden skedde med häst och vagn, ridandes eller till fots. Till en fast taxa kunde man även från 1600-talet betala de så kallade ”roddarmadammerna” att ro sträckan in till Stockholm. Roddarmadammerna fungerade lite som dåtidens sjötaxi.

Från 1500-talet fanns lotsverksamhet på Dalarö för de fartyg som ändå behövde ta sig hela sträckan in till Stockholm. Många av lotsarna kom att bosätta sig på Jutholmen, en ö som ligger strax utanför Dalaröhamn, öster om Dalarö mitt i farleden där fartygen passerade.

Under 1500-talet kommer Dalarö att bli hemmahamn för landets örlogsflotta som inrättades av kung Erik XIV. Utanför Dalarö på Rotholmen lät kungen även inrätta ett mindre reparationsvarv på 1560-talet för sina fartyg.

Från 1600-talet börjar Dalarö hamn spela en allt viktigare roll för både försvaret och sjöfarten. Det strategiska läget vid inloppet till Stockholm bidrog till att flottan blev regelbundet förlagd vid Dalarö och vid början av 1600-talet beslöt dåvarande kung Gustaf II Adolf att uppföra försvarsanläggningar vid Dalarö och Sandhamn.

Vid Dalarö uppförs en skans på den udde som idag kallas Skansberget, norr om Lotsberget och samhället. Vid mitten av 1600-talet uppfördes den nuvarande skansen på en mer strategisk plats mitt i inloppet mot Dalarö, söderifrån på ön Stocksåret.

År 1636 omorganiserar Sveriges tullväsende och Tullväsendet i Sverige bildades. Ett nytt system inrättades med inloppstationer. Vid Dalarö förlades inloppsstationen för Stockholm, Stora sjötullen och med detta blir Dalarö Sveriges viktigaste tullplats.



Jutholmen. Foto Moa Andersson WSP



Tullhuset, sett från sjösidan. Foto Moa Andersson WSP

Omkring 50 år senare, år 1667 införs en ny sjölag, vilken innebar att sjöfarten ålades att anlita lots. Detta medförde att lotsväsendet förändrades med en fastare och större organisation.

Från 1600-talet växer Dalarö till ett lots- och tullsamhälle med tullkammare, flera sjökrogar och lotsstation. Invånarna bodde dock något sparsmakat i små stugor och fiskhyddor. Ett växande problem blev inkvarteringen av alla människor som kom till Dalarö, speciellt vad gällde kungligheter och andra högre ståndspersoner vid tiden. Magnus Gabriel de la Gardie en högt uppsatt politiker vid denna tid förordade ett pampigt förslag på en ny byggnad, som skulle råda bot på problemet. Dalarö var ju trots allt den plats i Sverige som personer från utlandet fick se först. Projektet blev dock aldrig genomfört, men år 1788 byggs Dalarös Tullhus, som även kunde användas för representation och övernattning för främst kungliga personer och ministrar. Byggnaden uppfördes i sten och tegel och ritades av arkitekten Erik Palmstedt, en av sin tids främsta arkitekter.

En tongivande händelse, som präglat hela Sveriges östra kust i de skärgårdsnära områdena, var Rysshärjningarna, som vid Stockholms skärgård ägde rum 1719. Mellan den 11 juli och den 20 augusti härjar Tsar Peters galärflotta och bränner allt i sin väg. Den 15 juli kommer de till Smådalarö, och bränner ner gården med omgivande skog. Senare mellan den 12 till 13 augusti är det Dalarösamhälles tur. Kyrkan var en av få byggnader som stod kvar efter härjningarna, detta tordes bero på att rysarna undantog alla kyrkor. Den första kyrkan på Dalarö uppfördes sannolikt vid på 1650-talet, och bestod av en liten träkyrka. Dagens vita träkyrka fick sin huvudsakliga utformning år 1787 i samband med restaurering. Invid kyrkan står en klockstapel i trä som uppfördes 1745 och kallas för "basfolsfodralet" på grund av sin form.

Cirka 40 år efter rysshärjningarna bodde enligt mantalsräkningen från år 1757 162 personer på själva Dalarö och intilliggande ön Jutholmen. Av dessa personer arbetade 59 stycken inom tullen och 89 inom lotsväsendet.



Fiskarhamnen. Foto Moa Andersson WSP

På en historisk karta från 1740 syns Dalarös bebyggelses utbredning, som då är koncentrerad till fiskarhamnen, begränsad av Odinsvägen i nordost, Baldersvägen i norr och lotsberget i öster. Bebyggelsen från denna tid bestod av små timmerstugor, varav endast ett fåtal finns bevarade idag. Vid århundradets slut hade befolkningen fördubblats och på en karta från 1797 sträcker sig bebyggelsen från det gamla kärnområdet ovanför hamnen, vidare längs med stranden söder om Baldersvägen fram till Folkskolemtoten. Vid 1800-talets början bestod befolkningen av närmare 500 invånare och i och med detta hade Dalarö växt och blivit södra skärgårdens största samhälle.

Tull- och lotsverksamheten på Dalarö har varit dess ryggrad och verksamheten har växt ända in på 1900-talet. År 1928 avvecklas tullverksamheten på Dalarö, däremot kvarstår en så kallad kustpostering som var en del av kustbevakningen. År 1969 upphör även Dalarö att vara lotsplats och lotspassningen flyttas över till Stockholm, omkring 10 år senare flyttar kustbevakningen. I och med detta avslutades ett viktigt kapitel i Dalarös mångåriga historia som tull- och lotssamhälle vid Stockholms inlopp. Bebyggelse som påminner oss om denna tid är Tullhuset uppfört 1788, lotsvaktstugan som uppfördes 1891 nere vid

fiskarhamnen och invid lotsvaktarstugan ligger tulluppassningshuset från senare delen av 1800-talet i tidstypisk schweizerstil. Lotsberget som ligger norr om hamnen användes av Dalarös lotsar för att bevaka lotssökande fartyg. Signalmasten på Lotsberget användes för att signalera vindstyrka och vindriktning. På Besökarberget, senare kallad Amerikaberget hade tullarna sin utkikspost.

Motiv för bevarande

Dalarö samhälle med sin långa kontinuitet som utskeppningshamn, tull- och lotssamhälle kan på ett mycket pedagogiskt och tydligt sätt berätta om platsens geografiska och strategiska läge vid Stockholms södra inlopp. Genom bevarad bebyggelse och lämningar i form av skeppsvrak är Dalarö unik i Stockholms skärgård i att så tydligt berätta om sjöfarten in till huvudstaden. Miljön som helhet har ett mycket högt kulturhistoriskt värde och är värdefullt både på lokal, regional och nationell nivå. Där enskilda byggnader och anläggningar så som Tullhuset, Klappbryggan, Anders Franzens båthus och Dalarö skans är nationellt värdefulla.

För bärande karaktärsdrag och specifika förhållningssätt se sida 50-55 under Dalarö Samhälle.

Farledens bebyggelse

- Del av särskilt värdefullt bebyggelseområde



DALARÖ SKANS

Genom flera hundra år har Dalarö skans varit en viktig strategisk försvarsanläggning vid Stockholms södra inlopp. I alla fall sedan 1623 har en försvars anläggning funnits vid Dalarö, då på fastlandet vid Skansberget.

Ute på det lilla skäret Stockskär började Johan Peter Kristenius att anlägga en ny skans år 1656 på uppdrag av kung Karl X Gustav. Den stod klar två år senare och bestod då av åtta mörsare och 26 kanoner. Detta var under Sveriges stormaktstid och det fanns ett ökande behov av tillförlitliga försvarsanläggningar i landet. Den första ansågs snart för enkel och uppfyllde inte de krav som sattes upp för skansar och år 1683 ritade generalkartmästaren Erik Dahlberg ett förslag på förstärkning- och bättringsåtgärder.

Arbetena påbörjades första år 1698 och höll på enda fram till 1724. Vid denna upprustning uppfördes kommandanhuset och tornets båda nedre våningar färdigställdes.

I samband med finska kriget 1808 upprustades anläggningen och räknades sedan som en av rikets fasta försvarsanläggningar fram till 1854 varefter garnisonen och bestyckningen fördes över till Vaxholm dit en ny fästning uppfördes.

Dalarö skans är idag statligt byggnadsminne och ägs och förvaltas av Statens fastighetsverk.



Dalarö skans. Fotograf Eva Simonson, Haningebilder, Haninge kommun

SJÖFOLKETS KOMMUN

I mitten av 1800-talet delades Sverige in i kommuner. Sjöfolkets socknen Dalarö blev därmed en kommun och 1876 skapades Dalarö municipalsamhälle för fiskarna, lotsarna och andra som bodde i samhället. År 1952 omvandlades municipalsamhället till en storkommun tillsammans med Utö och Ornö, men även med de båda öarna var kommunen mycket liten med endast 1236 invånare. Sju år senare 1959 inkorporerades Dalarö kommun i Österhaninge kommun, som sedan kom att bli Haninge kommun.

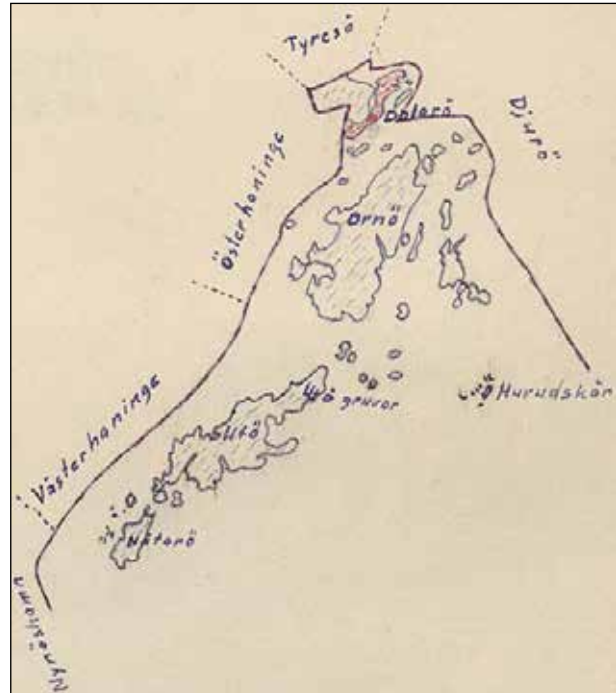


Illustration från skriften Kommunerna 1955, troligen ritad av kommundiensteman på Dalarö Storkommun

LOTS

Lotsen är avgörande för att sjöfarten ska fungera. I Stockholms skärgård finns många svåra passager och många grynnor som alltid varit ett hot mot sjöfaran och handel. Lotsen kände vattnen och hjälper till att föra fartygen in till hamn.

Lotsning i Sverige kan spåras tillbaka till 1500-talet, men det är troligt att det redan under medeltid förekom lotsning genom hjälp av lokala personer som kände till svåra passager, farvatten och grynnor. Gustav Vasa organiserade en första enkel lotsorganisation genom att inrätta lotshemman, där bönder och fiskare mot skattelättnader hade skyldighet att hjälpa sjöfarande med lotsning. Lotsningen blev även en viktig sidoinkomst i de annars magra skärgårdsjordbruken. Först 1677 inrättades ett statligt lotsväsende som under sekel har varit verksamhet och sorterat under olika myndigheter och departement.



Lotsstationen på Dalarö, Sjöhistoriska museet

EXEMPEL PÅ BYGGNADER





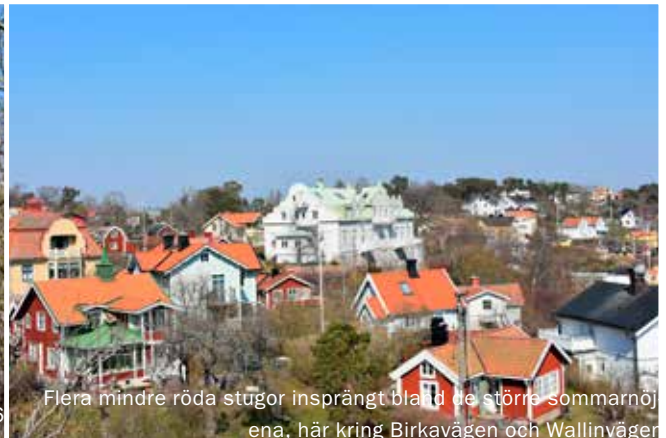
Sjöbod vid Tullbacken, Fiskarhamnen



Anders Franzéns sjöbod vid Tullbacken, Fiskarhamnen



Äldre bostadshus vid Wallinsvägen 6, DALARÖ 3:6



Flera mindre röda stugor insprängt bland de större sommarböna, här kring Birkavägen och Wallinsvägen



Övre Tegnérsvägen 2, DALARÖ 3:11



Dalarö skola vid Odinsvägen 31/33, DALARÖ 4:5



Äldre bostadshus vid korsningen Sveavgäen/Baldersväg DALARÖ 3:68



ICA-affären vid Odinsvägen 22, DALARÖ 3:8



Utsikt från Lotsberget. Foto Moa Andersson WSP

Dalarö blir semesterort (Sommarnejesepoken)

Del av särskilt värdefullt bebyggelseområde

Dalarö har under flera hundra år utvecklats till ett tull- och lotssamhälle vid farleden in till Stockholm. Under första hälften av 1800-talet växer Dalarös samhälle stadigt, vid seklets mitt bor ca 600 personer på Dalarö. Ett helt nytt kapitel i samhällets historia börjar med att Djurgårdsbolagets ångfartyg "Aegir" år 1852 börjar åka reguljära turer mellan Stockholm och Dalarö. Stockholms skärgård blir nu en plats för välbärgade stockholmare att komma iväg från stadens smuts och trängsel, för att under några sommarmånader njuta av frisk luft, bad- och frilivsliv och societetslivet. I början hyrde dessa sommargäster på Dalarö in sig hos lokalbefolkningen, med tiden började man även köpa fastigheter och bygga egna sommarnejen.

Redan in på 1870-talet var Dalarö en känd bad- och sommarort i Stockholm och Sverige. Dalarö blev ett självklart sommarparadis för flera av tidens kändisar inom Stockholms societeten. Från 1880-talet och framåt kan en lång rad kända personer räknas upp, däribland August Strindberg, Anders och Emma Zorn, Carl Larsson, Bruno

Liljefors, Hanna Pauli, Bonnierfamiljen och många andra företagsfamiljer, författare, journalister, konstnärer och andra kända personer inom bland annat TV och film.

Fenomenet bad- och sommarorter spred sig över landet som en löpeld från mitten av 1800-talet. Detta i en tid när turismen i en modern mening hade börjat sprida sig ute i Europa. Industrialiseringen gick på högvarv, städerna var trångbodda och luften tyngdes av industriernas föroreningar. Detta ledde till hälsoproblem i industristäderna där tuberkulosen blev en folksjukdom. Frisk luft på behörigt avstånd från staden stod högt i kurs och man började resa till luftkurorter, däribland till Alperna. Influenserna från alpernas arkitektoniska stil spred sig från mitten av 1850-talet till den svenska arkitekturen för de nya

sommarnöjena. Schweizerstilen med rika utsmyckningar i trä, den så kallade snickarglädjen blev vanlig på de nya bod och sommarorterna.

På Dalarö byggdes de första husen i schweizerstil på tidigt 1850-talet. En byggnad på Dalarö som är särskilt känd för sin schweizerstil och rika snickarglädje är Societetshuset. Byggnaden uppfördes på 1700-talet men genomgick en fasadändring på 1860-talet och försågs med det högsta modet för tiden, en pampig veranda och rikt besmyckad med snickarglädje. Dalarös Societetshus speglar tiden från 1860-talet där byggnaden blev en samlingsplats för sommargästerna att umgås, här fanns både matservering och möjlighet för övernattnig. Det ordnades tillställningar med middagar och danser och på verandan som vetter ut mot havet kunde gästerna slå sig ner för ett glas punsch. Punsch var tidens societetsdryck och är anledningen varför ofta dessa verandor som byggdes under tiden kallas punschverandor.

Med sommargästerna växte bebyggelsen i Dalarö samhälle. Den stora efterfrågan på sommarhus ledde till att många byggnader uppfördes på spekulation under

1880-90-talet. Stockholmarna började uppföra nya sommarvillor med strandtomt längs med Baldersvägen, vidare fortsatte utbygganden utmed Birger Jarlsvägen och Torsvägen.

Dalarö har haft värdshus sedan 1600-talet och på platsen för det äldsta värdshuset uppfördes på 1860-talet ett värdshus och var under sin tid ett av skärgårdens mer välkända hotell. Natten den 1 oktober 1890 skedde dock en tragisk händelse, då en eld bröt sig lös i värdshusets kök. Detta resulterade i att ett trettiotal hus och bodar som var en del av Dalarös äldsta bebyggelse brann ner till grunden i kvarteren mellan kyrkan och Fiskehamnen. Kyrkan och klockstapeln lyckades dock räddas undan branden. Ett nytt hotell uppfördes på platsen, vilket senare revs år 1965. Ett annat hotell som uppfördes var Hotell Bellevue år 1886 av byggmästare Adolf Wallander



Ungdommar vid en Kiosk längs med Odinsvägen i Dalarö samhälle. Foto Haninge bild, Haninge kommun

i Holländsk renässansstil. Byggnaden ligger med utsikt över Jungfruviken och uppfördes som sommarbostad, men blev snart annex till Dalarö hotell. Förutom hotellen fanns även ett flertal pensionat.

I koppling till kur- och badorterna fanns ofta ett badhus och på Dalarö byggdes det första kallbadhuset år 1849 vid Fiskarhamnen. Frisk luft och stärkande bad ansågs hälsobringande, dock var det inte fria bad från stranden som förordades. Kallbadhusen var ofta inredd med nedsänkta bassänger eller sumpar. I samband med den omfattande branden 1890 brann Dalarös första kallbadhus ned till grunden. Däremot hade varmbadhuset uppfört år 1867 klarat sig och stod kvar fram tills att det rev år 1953. Ett nytt kallbadhus uppfördes år 1903 invid Hotellbryggan, det stod dock endast i knappt 20 år varefter det revs.

Från 1930-talet börjar en ny epok i semesterbostadens historia, genom lagstadgad semester om två veckor som infördes 1938 fick nu en större del av Sveriges befolkning möjlighet att vistas ute i naturen. Detta under en tid när lönerna för låginkomsttagare ökade, förbättrade kommunikationer genom järn- och bilvägar och ett ökat intresse för friluftslivet. Nu började små sportstugor att dyka upp runt om i Sverige, och detta märks även på Dalarö. Idealet var nu en enkel och spartansk stuga i orörd natur, ofta

uppförd av ägaren själv och saknade bekvämligheter som vatten, avlopp och elektricitet. Därför byggdes ofta en matkällare under huset eller i en sluttning på tomten.

Stugorna uppfördes av regler eller plank och kunde bestå av exempelvis överblivet material från fabrik eller trälådor som användes för att transportera nya bilar. I vissa fall använde man delar från en äldre byggnad eller flyttade byggnader till fritidsområdet. Stugorna byggdes ofta på plintar vilket medförde minimal åverkan på den befintliga terrängen där få markingrepp gjordes när stugorna skulle uppföras. Detta medför att dessa områden har en bevarad natur där intrycket blir att stugorna smugits in bland den naturliga växtligheten.

Motiv för bevarande

Dalarö kan på ett tydligt och för Stockholm typiskt sätt berätta om sommarnöjesepoken som började etableras på 1850-talet i natursköna och vattennära lägen. Bebyggelsen visar på ett pedagogiskt sätt om tidens villaarkitektur i sk Schweizerstil, panelarkitektur med rikt snidade snickeridetalljer och stora glasverandor som vetter mot sjösidan. Miljön som helhet har ett mycket högt kulturhistoriskt värde och är värdefull både ur lokal, regionalt och nationellt.

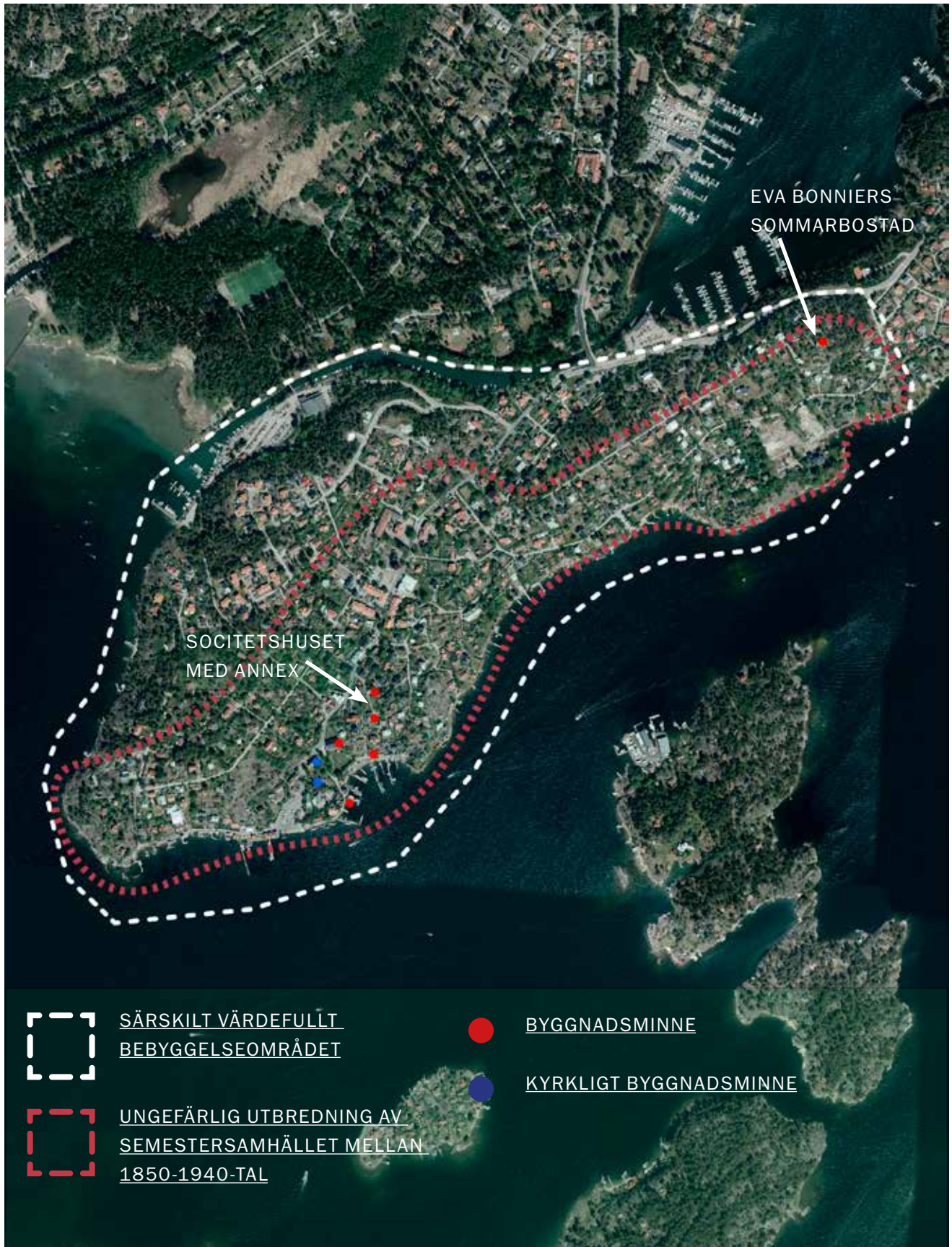
För bärande karaktärsdrag och specifika förhållningssätt se sida 50-55 under Dalarö Samhälle.



Enkelt fritidshus på Dalarö, inpassat i naturen, ritat av Giertz och Tesch
Foto: Yngve Andersson Arkiv: ArkDes

Sommarnöjesepoken

- Del av särskilt värdefullt bebyggelseområde



SOMMARVILLAN

Sommarvillan har varit en företeelse i Sverige sedan 1700-talet. En tidig förlaga till sommarvillan är Gustav III:s balettmästare Louis Gallodiers sommarvilla, Vilan på Drottningholm som är uppförd efter Louis Jean Despréz ritningar från år 1792. Vilan betonas av ett kubiskt mittparti med en fronton och en mindre loggia eller veranda. På var sida lägre sidoflyglar med flacka sadeltak. Detta var en typisk utformning av de tidiga sommarvillorna från 1700-talet.

Under 1800-talet karaktäriserades villabygandet av influenser från olika länder. Den symmetriska villan där mittpartiet betonades med en frontespis samt veranda eller uppskjutande fronton. Planformen var traditionell med en stor sal i mitten och rum på var sida som bildar filer, den så kallade herrgårdsplanen. Denna villatyp kallas den rektangulära villan och härstammar från 1700-talets villaarkitektur och blev den vanligaste villatypen fram till 1920-talets slut.

Under 1800-talet med nya strömningar från England byttes den rektangulära villan delvis ut mot den nya cottagevillan. Cottagevillan var svagt asymmetrisk med två byggnadskroppar som ställdes mot varandra. Under slutet av 1800-talet började villaarkitekturen att påverkas av schweiziska alpvillor samt engelsk och amerikansk arkitektur och sommarvillorna blev allt mer

asymmetriska, tak på olika höjd, gavlar och torn gav villorna ett varierat utseende. Även det historiska uttrycket var av stor vikt. Schweizerstilen har fått ge namn för 1800-talets rika dekorationsstil inom träarkitekturen, snickarglädjen.

Den tilltagande industrialiseringen under 1800-talet runt om i Sverige och Stockholm i synnerhet ledde till att städerna blev allt mer överbefolkade och nedsmutsade. Vid sekelskiftet 1900 växer det fram en nationalistisk och romantisk dyrkan för den svenska naturen. För att kompensera för de rådande missförhållandena i staden började de välsituerade i samhället att söka sig till sommarvistelser på landsbygden för att få frisk luft, gott vatten och solljus. Till en början uppfördes de stora sommarvillorna i städernas utkant men med tiden, med utbyggnaden av järnväg och ångbåtstrafik spred sig sommarvillorna längre ut. Stora vackra trävillor med snickarglädje och glasverandor började att uppföras i vattennära lägen. Husen skulle ha samma bekvämlighet så som boendet i staden kunde erbjuda, men med en helt annan estetik när det gäller byggnadens utformning och inredning. De första sommarvillorna uppfördes utanför Stockholm och Göteborg. Ofta växte sommar- nöjeområden fram i brunns- och badorter.



Foto Haninge bild, Haninge kommun



Romerna reste över hela landet bland annat för att utföra särskilda hantverkstjänster som att laga kopparkärl på de nya hotellen. Här ses Keja, Maika och Jorska som slagit läger utanför Dalarö 1903. Nordiska museet



Dalarö Varnbadhus när seklet är ungt
Foto: Karolina Kristensson Arkiv: Nordiska museet

EXEMPEL PÅ SOMMARBEBYGGELSE MELLAN 1850-1920-TAL



Wallinvägen 13



Wallinvägen 18



Wallinvägen 10



Wallinvägen 2



Dalarö strandväg 15



Birger jarlsvägen 11



Birger jarlsvägen 7



Birger jarlsvägen 5



Baldersvägen 18



Wallinvägen 12



Odinsvägen 5



Tullbacken 7 / Wallinvägen 2



Birkavägen 5



Wallinvägen 8



Birkavägen 1

EXEMPEL PÅ KOMPLEMENTBYGGNADER, STAKET OCH GRINDAR



Exempel från Dalarö. Foto Moa Andersson, WSP



Exempel från Dalarö. Foto Moa Andersson, WSP

EXEMPEL PÅ KOMMERSIELLA OCH ALLMÄNA BYGGGANDER



Odinsvägen 13-15, DALARÖ 2:11



Odinsvägen, invid Sjökrogen, DALARÖ 2:70



Odinsvägen 25, DALARÖ 2:103



Odinsvägen 18, DALARÖ 3:73



Affärshus, korsningen Odinsvägen/Birkavägen, DALARÖ 3:45



Odinsvägen 19, DALARÖ 2:108, Sjökrogen

Exempel från Dalarö längs med Odinsvägen. Foto Moa Andersson, WSP



Odinsvägen 33, DALARÖ 4:5, Dalarö skola



Odinsvägen 5, DALARÖ 2:121



Odinsvägen 26, DALARÖ 3:8



Odinsvägen 1, DALARÖ 2:155-2:5

Exempel från Dalarö längs med Odinsvägen & nere vid dagens hamn. Foto Moa Andersson, WSP

JUTHOLMEN

Jutholmen ligger strax söder om Dalarö. Holmen är cirka 200 meter lång med en yta på 2,3 hektar. Hela holmen är bebyggd med stugor, bodar och bryggor. Jutholmen har sedan 1600-talet varit en strategiskt viktig plats för den svenska lotsnäringen. Namnet Jutholmen lär ha uppkommit under 1300-talet då Danmark ockuperade området. Jute betyder danskar.

1676 placerades den första lotsstationen på Jutholmen. Holmens strategiska läge strax söder om Dalarö gjorde ön till en idealisk plats för en lotsstation. Snart tillkom även en tullstation och en krog. Befolkningen på ön växte snabbt. 1688 fanns 11 lotsar på ön och 1708 fanns 19 lotsar på ön. Lotsstationen på Jutholmen blev snabbt den största lotsstationen i Stormaktssverige. En anledning till detta var Dalarös strategiska placering nära Stockholm. Därifrån kunde de resande sedan ta landsvägen in till Stockholm. Det var även från Dalarö som många av de stora skeppen som skulle åka långväga utgick. Dalarö var också Sveriges första örlogsbas. Båttrafiken till Dalarö var därför stor och ökade i takt med att Sverige blev en allt större nation i Europa.

Jutholmen blev snabbt tätbebyggt med hus, bodar och bryggor. Den struktur som finns idag med tät bebyggelse och en allmänning i mitten av ön är till stor del den samma som på 1600-talet. Jutholmen är därför en

av Sveriges få bevarade 1600-tals byar. En anledning till att bebyggelsen är så välbevarad är att ön inte härjades av ryssarna 1719. Bebyggelsen brändes inte ner då ön låg för nära Dalarö skans. Ryssarna vågade inte ta sig i land på ön med rädsla för att den svenska armén skulle gå till motangrepp.

I takt med att Dalarö omvandlades till en semesterort under 1800-talet förändrades också bebyggelsen på Jutholmen. Stugorna byggdes ut med verandor och sommarboenden kom även till Jutholmen.

Lotsverksamheten på Dalarö lades ner 1984. Idag består bebyggelsen på Jutholmen till största del av fritidsbebyggelse. Endast en åretruntboende finns på ön idag.



JUTHOLMEN -
SÄRSKILT VÄRDEFULLT
BEBYGGELSEOMRÅDE



Tullvaktmästare Hamnström, Theodor Sjöblom och Karl Jakobsson samt mästerlotsen Karl Holmberg ror en eka utan Dalarö. Årtal okänt. Haninge bildarkiv.

Lotsyrket

Under 1600-talet var den svenska flottan stationerad vid Dalarö eftersom Dalarö utgjorde en strategisk plats som infart till Stockholm. Flera örlogsskepp förolyckades vid Dalarö då de gick på grund. Därför infördes lotsplikt och en fast organisation av lotsar infördes på Dalarö och Jutholmen på uppdrag av Kungl. Majt. 1675. Utöver flottbas och tull fick därmed även Dalarö en lotsstation. Lotsstationen på Dalarö blev den första och största i riket. Dalarö var lotsplats fram till 1984. Lotsstationen placerades på Jutholmen vilket resulterade i att ön snabbt bebyggdes av stugor till lotsfamiljerna.

Lotsyrket krävde att man var välutbildad och läskunnig. För att bli antagen som lotslärling skulle man ha fyllt 17 år. För att ta lotsexamen krävdes studier och 42 månader till sjöss, det vill säga nästan 4 år på havet. Det gjorde Jutholmen unikt på sin tid då ön enbart var befolkad av välutbildade och läskunniga personer.

Att jobba som lots var ett riskabelt yrke. I arkiven går det att läsa om flera av lotsarna som blev dömda till flera dygn i arrest på vatten och bröd för att de inte lyckats lotsa fartygen rätt och istället orsakat grundstötningar. 1834 drabbades man av koleran på Jutholmen. 12 personer på ön dog till följd av sjukdomen.



En av de större byggnaderna på Jutholmen, förmodligen fanns här någon form av alläm funktion då byggnaden låg i nära anslutning till den tidigare hamnkrogen. Foto: Helena Wårnhjelm, Haninge kommun.



En äldre parstuga på Jutholmen 2019. Foto: Helena Wårnhjelm, Haninge kommun.



En ryggåsstuga på Jutholmen 2019.
Foto: Helena Wärnhjelm, Haninge kommun.



Stugor på Jutholmen 2019.
Foto: Helena Wärnhjelm, Haninge kommun.



En inbyggd ryggåsstuga på Jutholmen 2019.
Foto: Helena Wärnhjelm, Haninge kommun.



En äldre stuga med påbyggd glasverande 2019.
Foto: Helena Wärnhjelm, Haninge kommun.

Jutholmen

- Särskilt värdefullt bebyggelseområde

Jutholmen har ett ovanligt välbevarat bebyggelsemönster från 1600-talet. Det utgjorde centrum för lotsnäringen på Dalarö. Idag består bebyggelsen till största del av fritidsbebyggelse.

Motiv för bevarande

Jutholmen var Sveriges första och länge Sveriges största lotsstation som en följd av Jutholmens strategiska placering i närheten av Dalarö. Jutholmen berättar om hur lotsyrket infördes i Sverige och hur den svenska staten bevakade sina vatten vid strategiska platser. Jutholmen är genom sitt ovanligt välbevarade bebyggelsemönster ett tydligt exempel på en 1600-tals by där stugorna byggdes tätt och nära varandra med en central allmänning. Ett bebyggelsemönster som försvann i Sverige under 1700- och 1800-talen. Det gör Jutholmen unikt.

Bärande karaktärsdrag

- Den sammanhållna miljö där de olika stugorna och bodarna gemensamt utgör det unika bebyggelsemönstret för ön.
- Byggnader med små volymer, i de flesta fall enbart en våning
- Fasader med träpanel och tak av lertegel.
- Byggnaderna är placerade över hela ön och endast en öppen allmänning finns placerad centralt på ön.
- Ett flertal av stugorna har kvar sin ålderdomliga karaktär med ryggåsar och/eller stensocklar.
- De flesta fastigheter har en huvudbyggnad och båthus och eventuellt ytterligare en komplementbyggnad

Förhållningssätt för Jutholmen

- Den utpekade helhetsmiljön bedöms utgöra särskilt värdefull kulturmiljö och bör därför handläggas enligt PBL 8 kap. § 13 och PBL 9 kap. § 4d.
- Områdesbestämmelser med rivningsförbud och utökad lovplikt för fasadändringar bör tas fram för att skydda bebyggelsen på Jutholmen.
- Eventuella tillkommande byggnader/tillbyggnader bör avfärgas med äkta slamfärg i faluröd kulör alternativt annan kulör, exempelvis gul linoljefärg om denna återfinns på någon annan byggnad på fastigheten.
- Takmaterial bör utgöras av lertegel.
- Jutholmen tål endast kompletterande byggnation såsom mindre tillbyggnader, om det bedöms lämpligt. Ny huvudbyggnad bör endast medges om en befintlig förstörts genom olyckshändelse.
- Flacka eller branta tak är ovanliga i skärgården, för att få en bra volymverkan är en taklutning för ett sadeltak på cirka 27 - 38 grader att rekommendera.
- I äldre byggnadstradition placeras fönstren symmetriskt och är kvadratiska eller rektangulära stående format. Mittposten är en viktig del för uttrycket av ett fönster. Detta bör beaktas vid om- och nybyggnation. Ursprungliga fönster bör bevaras och underhållas med traditionella material och metoder.
- Minimera markarbete, då markens naturliga förhållanden förändras. Skärgården har en speciell topografi som ger öarna sin karaktär. Detta innebär att byggnaden bör anpassas till den befintliga terrängen, med höjdskillnader och berg i dagen. Sprängning, schaktning och fyllning undviks.

Källor

Arkiv

Bygglovarkiv, Haninge kommun

Haninges bildarkiv

Nordiska museets bildarkiv

Yngve Anderssons arkiv, Arkdes

Tryckta källor och litteratur

Ahlberg Erik, Jutholmen, det lilla skäret i ”Dalerns sund” som kom att få en central roll i Sveriges marina historia. Dalarö hembygdsförening, 2011

Caldenby (red), Att bygga ett land. 1900-talets svenska arkitektur, 1998

Dalarö: En kulturhistorisk bebyggelseutredning 1968, Österhaninge byggnadsnämnd, Handen, 1969

Eklund, Hilding, Dalarö: från sjötull till badort, Bildstens bokhandel, Haninge, 2005

Hiort af Ornäs, Ingrid, Smådalarö gård: ett rastställe : [en återblick], Smådalarö gård, Dalarö, 1988

Liwendahl, Lars, Dalarö: en post- och kulturhistorisk vandring under fem sekler, Lars Liwendahl, Stockholm, 2013

Maijgren, Gösta (red.), Dalarö hembygdsförening 2008-2018: jubileumsutgåva : Dalarö förr och nu, Dalarö hembygdsförening, 2018

Rosberg, Klas, Stort och smått om Smådalarö: Historiska platser och personer på Smådalarö, Dalarö hembygdsförening, 2018

Pihl Atmer, Ann Katrin, Sommarnöjen vid vattnet, Bonnier, Stockholm, 2002

Fiskarhamnen, Dalarö hembygdsförening, 2012

Rapporter

Stiftelsen kulturmiljövård, Återinventering av kulturhistoriskt värdefull bebyggelse på Dalarö, 2017-2018

