



Haninge  
kommun

# STRATEGI OCH BUDGET 2022-2023

## Socialnämnden



## Innehåll

Inledning .....	5
Ordförande har ordet .....	6
Ansvarsområde .....	7
Lagstiftning och riktlinjer.....	7
Förutsättningar .....	7
Politisk plattform för mandatperioden.....	7
Omvärldsanalys.....	9
Inledning .....	9
Övergripande omvärldsanalys .....	9
Samhällsutveckling .....	10
Befolkningsprognos .....	10
Skatteunderlag .....	12
Konkurrens och marknad .....	13
Arbetsmarknad .....	13
Kompetens.....	15
Kompetensförsörjning .....	15

Digitalisering och utveckling.....	15
Livsstil och hälsa.....	17
Social hållbarhet.....	17
Trygghet .....	18
Nära vård.....	20
Lagändringar och betänkanden.....	21
Översyn av socialtjänstlagen.....	21
Lag om barnfridsbrott.....	21
Främjande av fysisk aktivitet .....	21
En stärkt försörjningsberedskap för hälso- och sjukvården.....	21
Inriktningen för en nära och tillgänglig vård - en primärvårdsreform .....	21
Översyn av LSS-regler när det gäller bostad med särskild service .....	22
Översyn av insatser enligt LSS och assistansersättningen.....	22
Barnets bästa när vård enligt LVU upphör.....	22
Börja med barnen! En sammanhållen god och nära vård för barn och unga.....	22
Nulägesanalys .....	23
Intern kontroll .....	24
Förvaltningens organisation .....	25
Fullmäktiges målområden och mål .....	26
Målområde Miljö och samhälle .....	26
Mål 1. I Haninge ska miljö- och klimatarbetet vara i framkant .....	26
Mål 2. I Haninge ska tillväxten ske på ett hållbart sätt .....	28
Målområde Medborgare .....	30
Mål 3. I Haninge ska medborgarna vara trygga oavsett skede av livet .....	30
Mål 4. Haninge ska erbjuda en innovativ skola med höga förväntningar som skapar konkurrensfördelar i livet.....	35

Strategiska politiska uppdrag .....	36
Strategiska uppdrag från fullmäktige/nämnd .....	36
Aktuellt om ekonomi och verksamhet.....	37
Driftbudget.....	37
Socialnämndens kostnader .....	38
Förvaltningsgemensamt.....	38
Biståndsavdelningen.....	38
Individ och familjeomsorg .....	39
Arbete och försörjning.....	39
Stöd och insatser.....	39
Särskilt boende och HSL .....	39
Risk och känslighetsanalys.....	40
Investeringsbudget .....	41
Kommunens kvalitetspolicy .....	43
Uppföljning och återrapportering.....	44
Bilagor .....	46
Nämndens resultatindikatorer .....	46
Mål 2: I Haninge ska tillväxten ske på ett hållbart sätt .....	46
Mål 3: I Haninge ska medborgarna vara trygga oavsett skede av livet .....	46
Mål 4: Haninge ska erbjuda en innovativ skola med höga förväntningar som skapar konkurrensfördelar i livet.....	47
Pågående politiska uppdrag .....	49
Källförteckning.....	50



## Inledning

Utifrån kommunens och nämndens förutsättningar har nämnden prioriterat områden med syfte att bidra till uppfyllandet av kommunfullmäktiges mål. Aktiviteter inom de prioriterade områdena, hur förändringen mot målet mer konkret kommer att gå till, kommer att presenteras i förvaltningens verksamhetsplan. De prioriterade områdena enligt nedan presenteras under rubriken fullmäktiges målområden och mål.

- Minska transporter genom att öka användningen av digitala tjänster
- Underlätta för unga vuxna med funktionsnedsättning närma sig arbetsmarknaden
- Skapa arenor för kommunens arbetsmarknadsfrågor
- Delta aktivt i framtagande av kommungemensam handlingsplan för arbetsmarknadsstrategi
- Skapa nya modeller för praktik
- Motverka våld i nära relationer och hedersrelaterat våld
- Hembesöksprogram i Jordbro och Brandbergen
- Motverka kriminalitet och missbruk bland barn och unga
- Ge stöd till avhoppare
- Trygga insatser från socialtjänsten vid utskrivning från sjukhus
- Ge tryggt eget boende för människor som lever i hemlöshet
- Motverka fusk och oegentligheter
- Utveckla insatserna för unga vuxna med samsjuklighet
- Förstärkt anhörigstöd
- Införa servicetjänsten matkasse
- Utveckla insatserna för unga vuxna med samsjuklighet.
- Samverka med andra kommuner och aktörer –nära vård

- Skapa en mötesplats för äldre med psykisk funktionsnedsättning
- Utveckla arbetsplatsträffarna och lokal samverkan

## **Ordförande har ordet**

När nu vi går in i sista året på den här mandatperioden gör jag det stärkt med vetskapen om att socialnämndens verksamheter har klarat en turbulent tid, med de tuffa utmaningar som pandemin medfört, på föredömligt vis. Samtidigt kan jag konstatera att vi trots dessa utmaningar snart har slutfört samtliga av socialnämndens åtaganden som vi har i den politiska plattformen. Med ödmjukhet inför de lärdomar vi har dragit från denna tid fortsätter vi nu vår resa för att bygga ett starkare Haninge även år 2022.

I Haninge ska vi alla känna att vi bor i en attraktiv och inkluderande kommun där varje individ känner trygghet genom livets alla skeden. I Haninge ska vi bygga ett starkare samhälle där vi ser, stödjer och tar hand om våra medmänniskor efter var och ens behov och förutsättningar. För att säkerställa ett hållbart Haninge som skapar trygghet för människor, väljer vi att fokusera på välfärd, utbildning och dynamisk tillväxt.

Socialnämnden ska fortsätta möta välfärdens utmaningar, genom digitalisering, en kompetent organisation och genom att använda resurserna där de får bästa möjliga effekt. Att Haninge fortsatt är en attraktiv arbetsgivare där samspelet mellan medarbetare och chef fungerar väl på den lokala arenan är centralt för en god arbetsmiljö.

Socialnämnden kraftsamlar för fler i arbete genom samarbeten över förvaltningsgränserna tillsammans med näringsliv, civilsamhälle och arbetsförmedling. Socialnämnden ska vara aktivt i framtagandet av den kommungemensamma handlingsplanen för arbetsmarknadsstrategin. Genom omvärldsbevakning och innovativa nya modeller kan socialnämnden se till att praktik kommer än fler unga till gagn i Haninge.

Medborgare i Haninge ska känna sig trygga oavsett skede i livet och oavsett i vilken kommundel man bor i. Genom socialtjänstens och samhällets samlade insatser i samverkan med föreningslivet går det att öka tryggheten och nå en varaktig förändring. Arbetet med unga i risk för kriminalitet och arbetet med stöd till



avhoppare ska fortsätta. En kartläggning av våld i nära relationer och hedersrelaterat våld ska leda till nya insikter och utvecklade insatser. Att alla former av fusk och oegentligheter i våra välfärdssystem bekämpas är en tydlig prioritering i socialnämnden.

Socialnämnden breddar sina insikter gällande unga vuxna med samsjuklighet och utvecklar insatserna för denna målgrupp som ska leda till ökade förutsättningar till självständighet i form av eget boende och sysselsättning. När en helt ny metod för att bekämpa hemlöshet nu är implementerad genom modellen Bostad först behöver socialnämnden följa och utvärdera uppdraget.

I de södra delarna i kommunen öppnas en mötesplats för personer med psykisk ohälsa. En utökning av mötesplatser syftar till att bredda arbetet med att förebygga ohälsa och ofrivillig ensamhet.

Med vetskapen om att vi går stärkta ur pandemin, med goda resultat och med många lärdomar in i sista året på den här mandatperioden ska vi fortsätta vår resa för ett starkare Haninge. Tillsammans gör vi skillnad!

Annett Haaf (S) Ordförande i socialnämnden

### **Ansvarsområde**

Socialnämnden ansvarar för individ- och familjeomsorg, det vill säga ekonomiskt bistånd, stöd till enskilda samt barn och familjer. Detta omfattar även vård av unga och personer med missbruk enligt socialtjänstlagen, lag om vård av unga (LVU) och lag om vård av missbrukare i vissa fall (LVM). Socialnämnden ansvarar för stöd och service till personer med funktionsnedsättning, familjerättsfrågor och frågor som rör flyktingmottagandet.

Socialnämnden ska i samverkan med den enskilde och andra berörda finna lösningar som stärker individens förmåga att känna trygghet och att klara sig själv så långt som möjligt. Nämnden stödjer sociala nätverk och andra aktörer inom det sociala området samt lämnar visst stöd till föreningar.

## **Lagstiftning och riktlinjer**

Socialnämndens verksamhet är framför allt reglerad i socialtjänstlagen. Vidare är socialnämndens verksamhet reglerad av lagen om stöd och service för vissa funktionshindrade (LSS), tvångslagarna lagen om vård av unga (LVU) och lagen om vård av missbrukare (LVM), familjerättslagstiftning och lagen om samverkan vid utskrivning från sluten hälso-och sjukvård.

Socialnämnden har antagit ett antal styrdokument som är väsentliga för verksamheten, till exempel socialnämndens reglemente, socialnämndens delegationsordning och socialnämndens dokumenthanteringsplan. Utöver dessa finns det riktlinjer för verksamheterna. Alla lagar och styrdokument återfinns på kommunens hemsida eller intranät.<sup>1</sup>

## **Förutsättningar**

### **Politisk plattform för mandatperioden**

En ytterligare förutsättning och styrning är den politiska plattformen, de mål som socialnämnden arbetar efter och de politiska uppdrag som givits.

Mittensamarbetet har kommit överens om fyra utgångspunkter som ska styra den politiska inriktningen i Haninge under mandatperioden:

- Ett Haninge som är öppet och demokratiskt
- Ett Haninge som är ekologiskt hållbart
- Ett Haninge som fortsätter att utvecklas
- Ett Haninge som håller ihop

Den politiska plattformen innehåller ett stort antal åtgärder som ska göras under mandatperioden. Åtgärderna är av olika karaktär. De handlar både om konkreta aktiviteter eller mer omfattande utredningar. Vissa åtgärder ingår i kärnverksamheten (grunduppdragen) och förbättras löpande. Det finns även åtgärder som omfattas av de

---

<sup>1</sup> Haninge kommuns hemsida styrdokument

strategiska målen i kommunfullmäktiges mål och budget eller som redan pågår som följd av tidigare uppdrag.

Socialnämnden är ansvarig för ett flertal åtgärder i den politiska plattformen och bidrar också i arbetet kring andra åtgärder där andra nämnder bär huvudansvaret.

Arbetet med plattformsåtgärderna fortgår. Ambitionen är att merparten av dem ska vara genomförda under 2021.

#### **Plattformsåtgärd som inte är slutförd:**

- Kommunen ska aktivt stötta föreningar i Haninge som arbetat mot förtryck och våld inom nära relationer. Åtgärden beräknas vara slutförd till årsskiftet 2021/2022.

#### **Plattformsåtgärder som är slutförda:**

- Särskilt berörda inom skola, kultur, fritid, och socialtjänst ska erbjudas utbildning rörande våld inom nära relationer och hedersrelaterat våld
- Nya möjligheter att tillämpa LOV i kommunala tjänster utifrån ett medborgar- och verksamhetsperspektiv ska utredas
- Personal inom relevanta yrkesgrupper ska vidareutbildas i att tidigt upptäcka barn som far illa
- Familjehem ska hålla god kvalitet och certifiering och särskild utbildning av handledare ska utföras
- Kommunens familjecentralsverksamhet ska utvecklas och behovet av fler familjecentraler i Haninge ska utredas
- Kommunen ska erbjuda föräldraskapsstöd
- Möjligheten att införa ett arbetsmarknadsprogram för snabbare egenförsörjning för personer med kognitiva funktionsnedsättningar ska utredas
- Möjligheten att införa Bostad först-modellen ska utredas

# Omvärldsanalys

## Inledning

Omvärldsanalysen är tematiskt uppdelad utifrån säkra megatrender i omvärlden samt strategiskt osäkra trender som påverkar nämndens ansvarsområden. Slutligen preciseras även relevanta utredningar och lagförslag från riksdagen. Detta preciserar en bild av relevanta trender för nämndens ansvarsområde, hur det påverkar Haninge kommun och om det finns några resultat som är värda att följa upp. Megatrenderna är följande:

- Digitalisering
- Kompetens
- Samhällsutveckling
- Livsstil och hälsa
- Hållbarhet och resurser
- Konkurrens och marknad

Megatrenderna är nedbrutna i olika deltrender vars utveckling och resultat som påverkar nämnders ansvarsområden. Dessa ovannämnda trender karakteriseras av:

- En historisk utveckling åt en riktning, vilken även pågår
- En tydlig riktning (ökar eller minskar)
- En synlig hastighet (förändringen kan upplevas)
- Aldrig kan kontrolleras 100% av kommunens egna arbetssätt.

## Övergripande omvärldsanalys

Efter ett turbulent 2020 har 2021 stabiliserat sig med viss försiktighet. Fortsatt påverkar pandemin socialnämndens och äldrenämndens verksamheter, men inte riktigt likadant som tidigare. Kommunsektorn i Sverige gjorde på grund av stora och tillfälliga statsbidrag stora överskott under 2020. Detta trots att de

samhällsekonomiska prognoserna innan pekade mot att intäkterna skulle utvecklas svagt.

En effekt av pandemin var att verksamheter fick stängas, såsom daglig verksamhet för äldre och dagverksamhet enligt SoL och LSS. Dessa verksamheter har under året börjat öppnas upp. Efterfrågan på hemtjänst minskade i och med pandemin, men förväntas återgå till tidigare nivåer. Pandemin gav kommunerna stora och kortsiktiga statsbidrag till äldreomsorgen men ställde också krav på en snabb anpassning och mer, och bättre, utbildad personal i form av de nya utmaningar som man ställdes inför.<sup>2</sup>

För kommunerna innebär de nya förutsättningarna med pandemi och statsbidrag, stora utmaningar att effektivisera verksamheten och samtidigt komma ikapp med sådant som inte kunnat göras på grund av pandemin. Det är fortsatt osäkert hur den långsiktiga konjunkturen kommer att utvecklas. Den osäkerheten beror på återhämtningen på arbetsmarknaden och antal arbetade timmar bland landets invånare.

Digitalisering förväntas möjliggöra att kommuner kan uppfylla sitt uppdrag i en närmare framtid med minskade intäkter, ökade kostnader och ett arbetskraftsgap. Inom nämndens uppdrag är detta särskilt viktigt då möjligheter inom teknik kan frigöra tid till det som inte kan ersättas och förändra arbetsprocesser till de effektivare. En viktig ingång i detta är att öka breddningen av välfärdsteknik från pilotarbete till ordinarie verksamhet.

Folkhälsomyndigheten gör bedömningen att det kommer ta ytterligare några år innan det finns en fullständig redogörelse för hur pandemin påverkat folkhälsan. Den klyfta i välfärd och ojämlikhet som återfinns i folkhälsa mellan socioekonomiska grupper kan

---

<sup>2</sup> SKR Ekonomirapport

komma att förstärkas. Detta genom permitteringar, ökad arbetslöshet och försämrade möjligheter till självförsörjning.<sup>3</sup>

Ytterligare aspekter som påverkar nämndens verksamhetsområde och framtida strategier för att möta behoven är anpassning till ny lagstiftning och relevanta tolkningar av framtida befolkningsunderlag.

## **Samhällsutveckling**

### **Befolkningsprognos**

Befolkningen i Haninge kommun var 94 474 i maj 2021 och förväntas öka under hela prognosperioden fram till år 2030. År 2023 förväntas invånarantalet passera 100 000 och år 2030 prognostiseras invånarantalet ligga på 114 000. Den främsta förklaringen till den prognosticerade ökningen är att det kommer att vara fler personer som flyttar till kommunen än antalet personer som flyttar från kommunen. Det tillkommer även ett födelseöverskott, där fler barn föds än personer som avlider.<sup>4</sup>

Kommunernas utmaningar är den demografiska utvecklingen som innebär att kostnaderna för att upprätthålla den befintliga välfärden kommer att öka kraftigt. Den arbetsföra grupp som genererar de lägsta kostnaderna och de högsta intäkterna i form av inkomstskatt (åldersgruppen 20–65) ökar inte i samma takt som de grupper som har större behov av välfärdstjänster.

---

<sup>3</sup> Folkhälsomyndigheten Årsrapport 2021

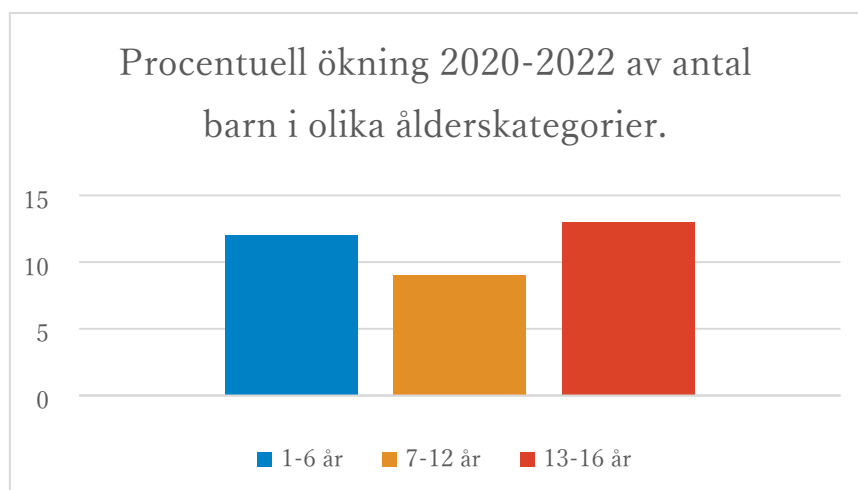
<sup>4</sup> Haninge kommuns hemsida Befolkningsutveckling

Ålder	2019	2020	2021	2022	2023	2024	2025	2026	2027	2028	2029	2030
0	1 210	1 284	1 313	1 362	1 404	1 446	1 485	1 507	1 525	1 543	1 554	1 565
1-5	6 452	6 628	6 794	7 021	7 265	7 463	7 701	7 858	7 990	8 110	8 219	8 317
6-9	4 979	5 074	5 209	5 400	5 532	5 701	5 853	5 993	6 148	6 262	6 405	6 526
10-12	3 605	3 779	3 814	3 876	3 915	4 058	4 195	4 294	4 355	4 475	4 558	4 671
13-15	3 347	3 485	3 618	3 708	3 869	3 926	3 990	4 022	4 141	4 253	4 345	4 407
16-18	3 224	3 303	3 333	3 431	3 557	3 694	3 781	3 909	3 947	3 993	4 030	4 138
19-24	6 445	6 522	6 617	6 865	7 034	7 168	7 379	7 463	7 556	7 651	7 809	7 917
25-44	27 261	28 130	28 549	29 348	30 135	30 994	31 706	32 184	32 632	33 081	33 504	33 922
45-64	21 738	22 201	22 501	23 010	23 488	23 995	24 568	25 009	25 374	25 763	26 134	26 502
65-79	10 818	10 836	10 844	10 766	10 692	10 587	10 570	10 559	10 625	10 701	10 889	11 098
80-84	1 748	1 840	1 994	2 175	2 347	2 543	2 701	2 775	2 806	2 836	2 775	2 733
85-89	877	900	944	998	1 053	1 134	1 200	1 307	1 432	1 548	1 680	1 785
90-w	391	426	436	457	474	473	499	524	558	590	624	664
0-w	92 095	94 409	95 966	98 415	100 765	103 181	105 628	107 400	109 088	110 807	112 526	114 244

Kommunens prognostiserade befolkningsutveckling fram till år 2030

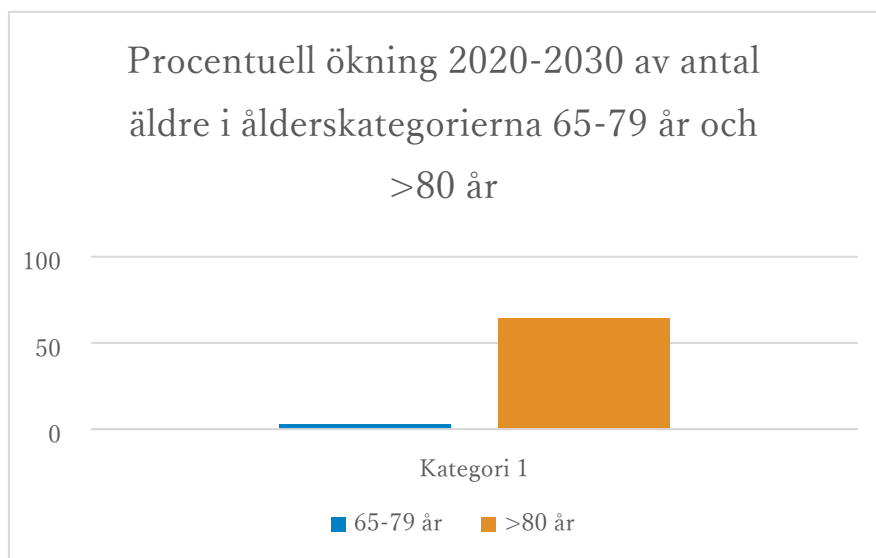
## Befolkningsprognos kopplat till social- och äldreförvaltningens målgrupper

Haninge kommun har en lägre medelålder än både Stockholms län och riket. Andelen barn och ungdomar är större i Haninge än länet och riket. Nedan illustreras den procentuella förändring som förväntas mellan 2020 och 2022 när det gäller barn i olika åldersgrupper i Haninge kommun.



Enligt befolkningsprognosen kommer *andelen* av kommunens invånare som är 65 år eller äldre att minska från ca 14,8 procent år 2020 till 14,3 procent år 2030. Däremot kommer den procentuella *antalsmässiga* förändringen att öka mellan 2020 och 2030. Enligt prognosen kommer åldersgruppen 65-79 år i stort sett vara oförändrad, medan

gruppen över 80 år kraftigt ökar, vilket är den grupp som har störst behov av äldreomsorg.



Förvaltningen har växande målgrupper, särskilt när det gäller barn och unga samt målgruppen över 80 år. Detta kräver en utveckling mot ett förändrat arbetssätt för att fortsätta leverera effektiva offentliga tjänster av god kvalitet. På fem års sikt och fram till 2030 beräknas alla åldersgrupper med undantag för de i åldern 70-79 år öka. Den åldersgrupp som beräknas öka mest både närmaste året och framåt är invånare i arbetsför ålder. För förvaltningens del är det viktigt att dessa bidrar till skattekollektivet och har den kompetens som krävs på arbetsmarknaden.



## **Skatteunderlag**

Svensk ekonomi är i en återhämtningsfas, och under 2021 beräknas konjunkturen stärkas allt snabbare och prognosen för svensk bruttonationalprodukt (BNP)-tillväxt är dryga 3 procent, vilket skulle innebära att raset från 2020 hämtas igen. Att BNP i princip hamnar på samma nivå som två år tidigare skulle normalt sett beskrivas som två förlorade år. Däremot kommer det ta längre tid för sysselsättningen att återgå till samma nivåer som innan pandemin och enligt SKR:s prognos kan lågkonjunkturen ebba ut 2024. Det som framförallt är viktigt att ta hänsyn till är den mängd pengar som nått Haninge kommun via tillfälliga statsbidrag. Det finns därför inget utrymme för kommuner och regioner att låsa fast sig på en kostnadsnivå som ligger för högt när statsbidragen minskar. Det är nu snarare tillfälle att genomföra åtgärder och satsningar som effektiviserar verksamheterna och håller tillbaka kostnadsökningarna på sikt.<sup>5</sup>

I Haninge ökade arbetslösheten föregående år och antalet arbetade timmar minskat kraftigt under 2020 i hela nationen. Detta har balanserats upp av beskattningsbara transfereringar genom statliga åtgärder så som förstärkt arbetslöshetsersättning och korttidspermitteringsregler.

Skatteunderlagets utveckling och beslut om statsbidrag är inget förvaltningen kan råda över. Utifrån rapporter från SKR går det utläsa att den finansiella utvecklingen är en säker trend och att en omställning kommer behöva ske.

## **Konkurrens och marknad**

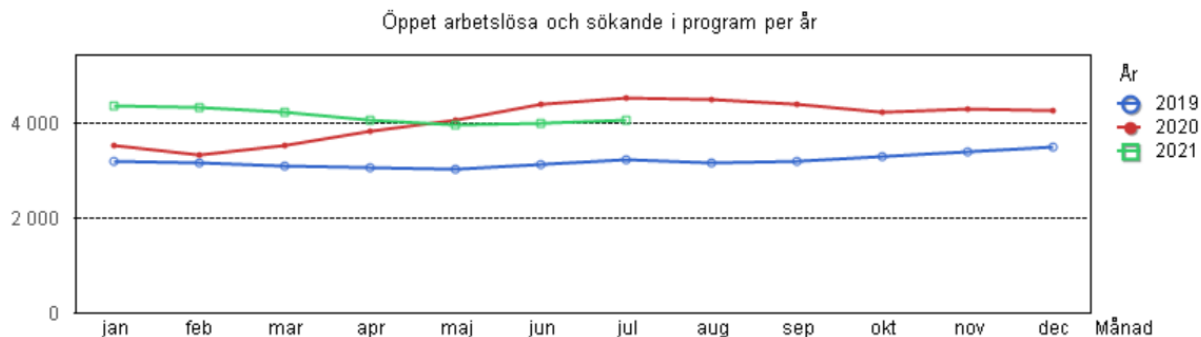
### **Arbetsmarknad**

I augusti månad var arbetslösheten 8,1 %. Därmed har trenden förbättrats, och den öppna arbetslösheten har minskat under 2021 och siffran är 1,2 procentenheter lägre än ett år tidigare men 0,6 procentenheter ovan snittet bland kommunerna i Stockholms län. Prognoser visar att arbetslösheten nu sjunker generellt i riket och att

---

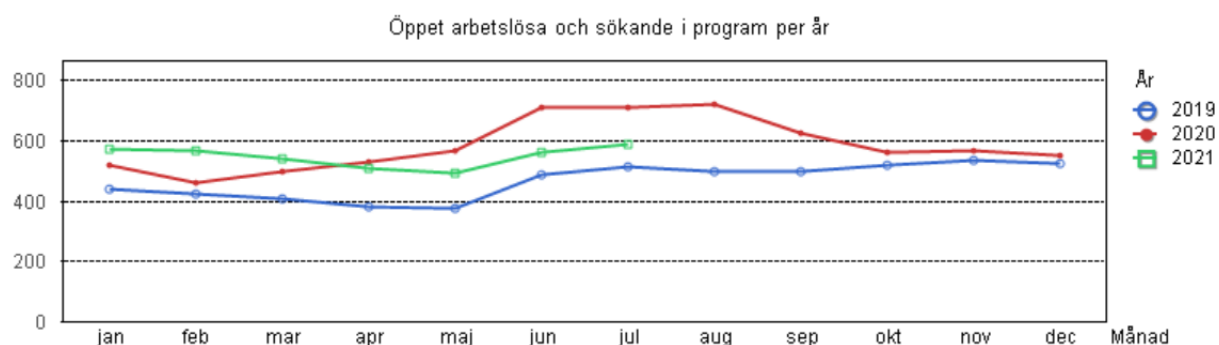
<sup>5</sup> SKR Ekonomirapport

de som blir kvar bakom arbetslöshetsciffrorna är de som står långt ifrån arbetsmarknaden och/eller inte varit i arbete på många år i kombination med låg utbildning.<sup>6</sup>



Källa arbetsförmedlingen.

Detta gäller även ungdomsarbetslösheten, som sjunker från den höga nivå som inträffade efter pandemin. Den är dock fortsatt högre än 2019 och nationell statistik påtalar att även här det lågutbildade personer och de som deltagit sporadiskt på arbetsmarknaden, som påverkats mest av pandemin.



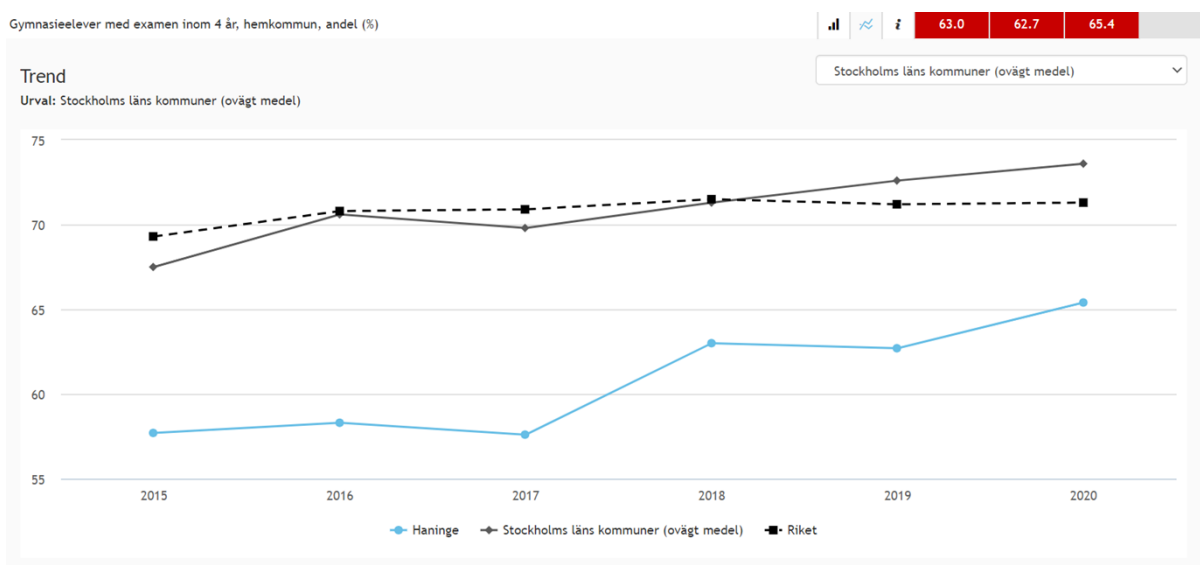
Källa arbetsförmedlingen.

En samlad bild av pandemins ekonomiska konsekvenser för kommunen är för tidig att ge. Det finns däremot uppenbara och direkta konsekvensen inom vissa områden. Redan innan pandemin fanns många långtidsarbetslösa som inte fått arbete trots stark efterfrågan på arbetsmarknaden. En ökning i antalet personer som saknar de kompetenser som efterfrågas riskerar att öka obalansen på arbetsmarknaden

<sup>6</sup> SCB arbetsmarknadsstatistik

ytterligare. Konkurrensen om jobben försvåras ytterligare för nya personer på arbetsmarknaden som saknar gymnasial utbildning<sup>7</sup>.

Att skolgången fungerar bra är en av de viktigaste faktorerna för hur det går för barn senare i livet. Skolan och socialtjänstens samverkan och investeringar i tidiga insatser för barn och unga kommer vara av största vikt för att skapa större möjligheter för dem på arbetsmarknaden. Det stora flertalet som inte fullföljer gymnasieutbildning till och med 20 års ålder, når inte gymnasial utbildningsnivå vid 24 års ålder heller.



*Gymnasieelever med examen inom 4 år, kommunala skolor, andel (%). Källa: SCB. Bild: Kolada*

Utifrån behovet av gymnasialutbildning är Haninge kommuns trend bra men utfallet fortsatt för lågt.

### Summering:

Sysselsättningen är en del av de megatrender som påverkar Haninge kommun, men ingen strategiskt säker trend att förhålla sig till. Flera olika aktörer delar på ansvaret för sysselsättningsåtgärder, utvecklingen är väldigt konjunkturkänslig och det finns ingen tydlig trend att helt kunna följa. Det är viktigt att framtida insatser inte skapar inlåsningseffekter för personer utanför den ordinarie arbetsmarknaden. Institutet för arbetsmarknads- och utbildningspolitisk utvärdering (IFAU) skriver om behov för

<sup>7</sup> SKR ekonomirapport 2021

personer utanför arbetsmarknaden, med fokus på behov av utbildning kontra sysselsättningserfarenhet. Det är viktigt att balansera vilka processer som riskerar leda till inläsningseffekt trots den kompetensutveckling som den enskilde tar till sig.<sup>8</sup>

Utbildningens korrelation till jobb minskar inte efter pandemin. Nyttjande av statsbidrag för praktisk arbetserfarenhet och yrkeskompetensutveckling är viktigt för förvaltningen. Stora delar av ålagd ansvarsfördelning är dock utanför social-och äldreförvaltningens mandatområde.

## **Kompetens**

### **Kompetensförsörjning**

Haninge kommun står inför utmaningar inom socialtjänsten kopplat till den demografiska utvecklingen som inte följer det framtida skatteunderlaget. Därav krävs det fortsatt diskussioner kring åtgärder som digitalisering, effektivisering och lägre ambitionsnivå.

Tillgången på handläggare i socialtjänsten ökar och kommunernas rekryteringsmöjligheter har förbättrats, enligt data från Vårdanalys. Även åldersstrukturen har förändrats, så att en fjärdedel av handläggarna är under 30 år. De unga handläggarna i kombination med nya uppdrag och utmaningar i socialtjänsten ställer krav på stärkt introduktion, fortbildning och arbetsmiljö. Den utmaning som socialtjänstens kompetensförsörjning står inför handlar om de demografiska förutsättningarna i kombination med förändringen mot mer komplexa uppdrag för socialtjänsten, till exempel komplexa insatser inom LSS och SOL samt missbruk av spel om pengar<sup>9</sup>.

Likt resultat som påvisas i Socialstyrelsens lägesrapport för landet per 2021, så ökar andelen undersköterskor som jobbar inom vård och omsorg i Haninge kommun.

---

<sup>8</sup> IFAU rapport Unga som varken jobbar eller studerar

<sup>9</sup> Vårdanalys, rapport om behovsycken

Sjuksköterskor är en yrkeskategori som är efterfrågad på arbetsmarknaden och det är en konkurrens mellan olika aktörer. Under pandemin kartlade Vårdförbundet vad som efterfrågades mest av sjuksköterskor bland Sveriges kommuner, regioner och privata vårdaktörer, varav arbetsmiljö var en av de viktigaste faktorerna för att stanna på sin arbetsplats och trivas. Utöver det påvisar SCB:s senast yrkesundersökningar att ett bristyrke är specialistsjuksköterskor. Detta specialistbehov kopplat till geriatrik och demens är något Sveriges kommuner förväntas öka framöver.

## **Digitalisering och utveckling**

Den digitala utvecklingen är flerdimensionell och behöver förstås utifrån både medborgarperspektiv och kommunen som aktör. Många kommunala professioner hanterar digitalt utanförskap i sitt arbete enligt fördjupningsrapporterna Delaktighet i en digital tid och Svenskarna och Internet. Låginkomsttagare och lågutbildade är de grupper som inte tar till sig eller använder de digitala samhällstjänsterna, medan högutbildade har en kraftigt högre nyttjandegrad. I socialtjänstens digitala omställning för ökad effektivisering, krävs fortsatt möjliggörande för processer och arbetssätt för de som inte kan ta del av digitala lösningar.

I överblick av den nationella utvecklingen ses följande mönster:

- Kommunerna har snabbt ställt om till digital kommunikation när fysiska möten inte är möjliga. Detta handlar om kommunikation mellan kommunens tjänstemän, vård- och omsorgspersonal och enskilda samt i kommunens kommunikation med andra aktörer. Ett exempel är samordnad individuell planering (SIP) med stöd av video.
- Allt fler kommuner inför e-tjänster för ekonomiskt bistånd. Cirka 48 procent av kommunerna kan ta emot ansökningar om försörjningsstöd via en e-tjänst.
- Allt fler personalgrupper kan dokumentera digitalt när de arbetar externt. Utvecklingen är särskilt tydlig inom hemtjänsten och den kommunala hälso- och sjukvården. I 56 procent av kommunerna kan all hemtjänstpersonal dokumentera i verksamhetssystemet när de arbetar utanför kontoret och i 45

procent av kommunerna kan all hälso- och sjukvårdspersonal dokumentera mobilt.

- Drygt 70 procent av kommunerna har tagit fram styrande dokument i form av digitaliseringsplaner eller liknande för att kunna bedriva en planerad verksamhetsutveckling med stöd av digitalisering.
- 58 procent av kommunerna har ett ledningssystem som omfattar välfärdsteknik och 28 procent har ett som omfattar e-tjänster.
- Användning av säker hantering av identiteter- och behörigheter inom socialtjänsten ökar inte. Endast 35 procent av kommunerna har säkrat samtliga system där personuppgifter behandlas. Andelen kommuner där alla medarbetare i handläggningen och i utförarledet som har tillgång till stark autentisering har dock ökat markant i förhållande till 2019 och 2020.
- Klassifikationen ICF (Internationell klassifikation av funktionstillstånd, funktionshinder och hälsa) ökar kontinuerligt inom samtliga socialtjänstområden och den kommunala hälso- och sjukvården.
- Användningen av den nationella patientöversikten (NPÖ) för att ta del av andra vårdgivares journalinformation fortsätter att öka. Under 2020 har flera kommuner anslutit sig för att också dela hälso- och sjukvårdsdokumentation.<sup>10</sup>

### **Summering:**

Den digitala utvecklingen kopplat till välfärdsarbetet är en säker trend. Data kan påvisa hur medborgare använder internet mer, och det erbjuds fler tjänster och mer service digitalt till nationens invånare. Den digitala trenden kopplat till medborgares möjlighet att nyttja internet upp i åldrarna ökar och förväntan på kommunen som aktör att bidra till det förstärks. Medarbetare förväntas ha internet tillgängligt ständigt under arbetstid, i princip oavsett tjänst inom social- och äldreförvaltningen.

Journalanteckningar dokumenteras mobilt utanför kontoret och behovet att fysiska arbetsplatser förändras över hela social-och äldreförvaltningen.

---

<sup>10</sup> Internet och svenskarna, rapport 2020

Att digital handlingsplan och att välfärdsteknik är en del av ett ledningssystem är ytterligare ett tecken på att utveckling, digitalisering och kvalitet följer varandra och inte är oberoende processer. När ytterligare arbetssätt digitaliseras krävs ökad säkerhet. IT-säkerhet och säkra kommunikationsvägar behöver utvecklas i samma takt som arbetssätten. Förvaltningens möjligheter till utveckling påverkas av fortsatt hög kompetens gällande informationssäkerhet och digital behandling av personuppgifter.

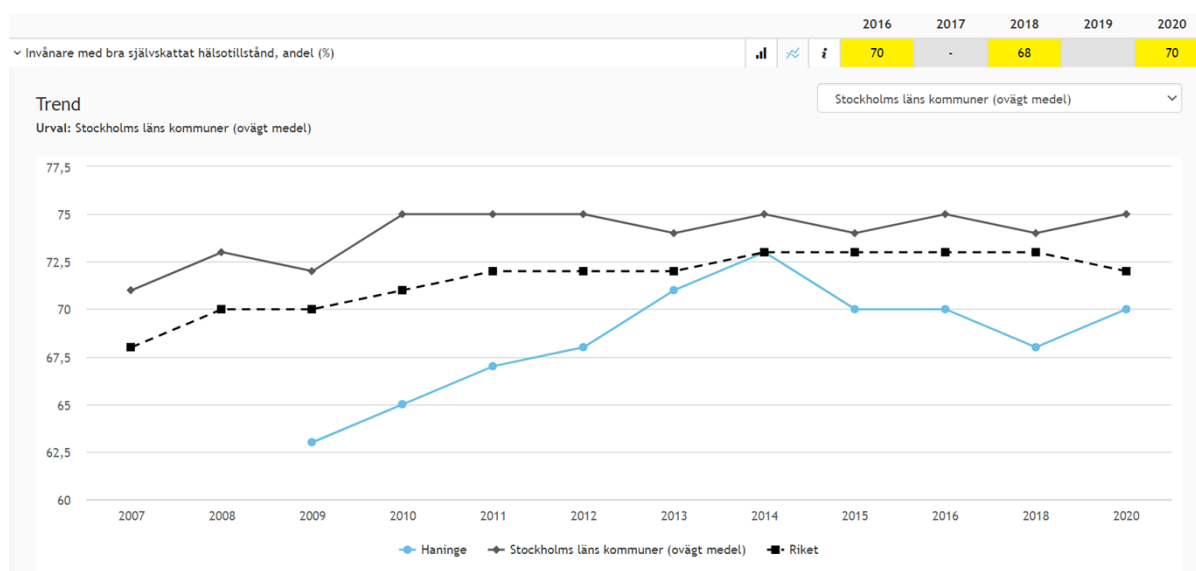
## **Livsstil och hälsa**

### **Social hållbarhet**

Förutsättningarna för social hållbarhet har påverkats av pandemin. Kommande års utredningar kommer ge en tydligare helhetsbild av hur pandemin drabbat människor i relation till andra sjukdomar. Det som redan nu bekräftas öka är självrapporterade psykiska besvär bland unga vuxna. Hälsan fortsätter vara ojämlikt fördelad mellan olika socioekonomiska grupper. Det gäller nästan alla former av hälsa, oberoende av om den är självskattad, läkarbedömd, fysisk eller psykisk, vilket kan resultera i ett ökat stödbehov hos vissa grupper och hos enskilda individer. Detta gör det troligt att kommunen måste tillhandahålla olika typer av insatser beroende på målgrupp. Förebyggande insatser, riktade insatser och lättåtkomliga stödåtgärder är olika former för att försöka stärka medborgarnas hälsa.<sup>11</sup>

---

<sup>11</sup> Karolinska institutet, ensamhet hot mot vår hälsa



Graf om hälsotillstånd. Källa SCB

Det självuppskattade hälsotillståndet visar sig inte minska trots den pandemi som rådde under senaste mätningen, vilken förutspåddes påverka den enskildes hälsa.

Äldre (65-84) uppger att de har sämre hälsa än yngre (16-29), medan den självskattade psykiska ohälsan är högre hos den yngre gruppen (16-29). Andelen vuxna i Stockholms län med diagnostiserad depression eller ångest har ökade kraftigt mellan år 2006 och 2018. Även andelen personer som vårdats för depression och ångest har ökat och då allra mest bland unga vuxna. Den självskattade psykiska ohälsan har dock varit relativt oförändrad mellan 2002 och 2018.

Vidare kan covid-19-pandemin och effekterna av den komma att förstärka ojämlikheten i förutsättningarna för hälsa, genom exempelvis permitteringar, arbetslöshet och försämrade försörjningsmöjligheter. Detta indikerar att stora hälsoskillnader riskerar att kvarstå eftersom hälsan följer ojämlikhet, vilket innebär att ju fler som är arbetslösa desto större risk att folkhälsan att försämrans. Haninge kommun har idag sämre arbetslöshetssiffror än för två år sedan men bättre än för ett år sedan. Just sysselsättning och försörjning är viktiga faktorer för god fysisk och psykisk hälsa. För att folkhälsan ska förbättras behöver hälsan bli bättre särskilt för dem med sämst hälsa. Folkhälsoarbetet behöver stärkas brett för att det



folkhälsopolitiska målet ska kunna uppnås. Detta kan ställas i ljuset av de utredningar regeringen beställt, som gäller fysiskt främjande och en god nära psykisk vård.

Stockholmsenkäten som riktar sig till elever i grundskolans årskurs 9 och gymnasiet år 2 mäts vartannat år. Enkäten innehåller frågor som rör ungdomarnas alkohol-, tobak- och drogvanor, brott och trygghet, psykisk hälsa, familj, skol- och fritidsvanor med mera. Syftet med enkäten är att ge underlag till beslut och planering av exempelvis drog- och brottsförebyggande insatser.

67 procent av eleverna i årskurs nio och 41 procent av elever i årskurs två på gymnasiet dricker inte alkohol. Det är en positiv utveckling av unga som inte dricker alkohol i Haninge och trenden över tid visar en positiv förändring med färre som dricker stora mängder alkohol. Vad gäller rökning bland unga i Haninge har det under de senaste tio åren skett en stor minskning bland elever i årskurs nio och år två i gymnasiet. Omkring sju procent av eleverna i årskurs nio uppger att de röker dagligen eller ibland. Stockholms län har ett högre bruk av narkotika än övriga landet. Jämfört med snittet i länet har Haninge en något lägre andel som prövat narkotika i gymnasiet år två. I årskurs nio skiljer sig inte andelen som prövat narkotika jämfört mot länet. 78 procent av gymnasieelever i årskurs två har inte använt narkotika. Motsvarande siffra för årskurs nio är 90 procent.<sup>12</sup>

Social hållbarhet är en trend i sin helhet att förhålla sig till. Däremot finns det bland deltrenderna resultat och utfall som skiljer sig åt. Det som påverkar hälsan i form av arbete, psykisk hälsa och fysisk hälsa skiljer sig även mellan olika nyckeltal för just hälsa. Det är komplext utifrån att flera samhällsaktörer ansvarar för folkhälsan utifrån olika mandat och möter dessa invånare i olika forum. Det som däremot kan konstateras är att goda resultat i samtliga områden skapar förutsättningar för att lyckas stärka kommunens medborgare.

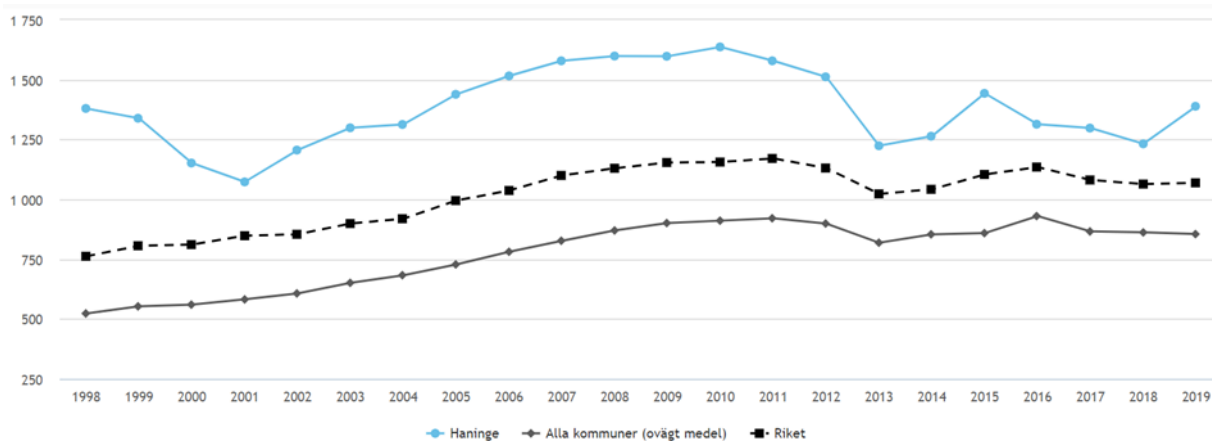
---

<sup>12</sup> Stockholmsenkäten 2020

## Trygghet

Kommunernas socialtjänster har ansvar att främja människors trygghet samt har även ett uttryckligt ansvar för att barn och unga växer upp under trygga och goda förhållanden. Socialtjänsten har det övergripande samhällsliga ansvaret för de ungas sociala situation och att motverka tendenser till en ökning av unga lagöverträdare<sup>13</sup>. Till detta har det kommit en ny lag om barnfridsbrott, där barn är brottsoffer om de bevittnar våld. Detta förstärker barnens rättsskydd i samhället.

Haninge kommun har generella utmaningar inom trygghetsområdet. Bland annat har Haninge kommun ett högt antal invånare mellan 16 till 84 år som avstår från att gå ut ensam enligt *Nationella folkhälsoenkäten*<sup>14</sup> och ett högt antal anmälda våldsbrott per 100 000 invånare enligt Brottförebyggande rådet (Brå)<sup>15</sup> och SCB<sup>16</sup>.



Forskningen visar att det finns en koppling mellan antalet unga som inte kommer in på arbetsmarknaden och antalet unga som väljer en kriminell livsstil. Till följd av lågkonjunktur, ökad ekonomisk utsatthet och högre arbetslöshet lyfter rapporten risker för att utsatta områden drabbas hårdare. För socialtjänsten innebär detta att stöd till unga arbetslösa och att motverka ekonomisk utsatthet blir särskilt viktigt för

<sup>13</sup> Riksdagen, brottslighet bland barn och unga

<sup>14</sup> Folkhälsomyndigheten, Folkhälsoenkäten

<sup>15</sup> BRÅ, Anmälda brott 2020

<sup>16</sup> [SCB](#), Anmälda brott

att påverka trygghet. Även här finns ett samband till den enskildes sysselsättning och försörjningsmöjligheter.

I SKR:s omvärldsanalys av trender som påverkar Sveriges kommuner, nämns trygghet utifrån flera olika aspekter. SKR tar ett bredare grepp om kommunernas framtida utmaningar och behov, varav trygghet omnämns i tre olika sammanhang. Tryggheten är en del av ett vardagliga livspusslet där möjlighet att kunna arbeta hemma men även kunna ta del av välfärdstjänster utan att besöka kommunen är en viktig faktor.

Trygghet kopplat till arbete påverkar både arbetsmarknaden då fler förväntas kunna arbeta utan fast arbetsplats men även miljömässigt då inte lika många kommer behöva resa lika ofta till sitt arbete. Trygghet är även tillsammans med tillgång till hälso-och sjukvård en social dimension som uppfattas ha polariserats under en längre period och kan bidra till utanförskap. Upplever medborgarna minskad tillgång till hälso-och sjukvård samt minskad trygghet, försvagas den sociala dimensionen i välfärdssamhället. Tryggheten är också en viktig faktor för tilliten till den offentliga förvaltningen. Tilliten är en grundsten för ökad ekonomisk utveckling och ständigt ökande kvalitet inom offentliga välfärdstjänster. För social-och äldreförvaltningen är det viktigt att bedriva insatser och omsorg med god kvalitet och transparens i syfte att säkra medborgares trygghet. Detta för att över en längre tidsperiod bidra till att öka tilliten mellan medborgare och offentliga institutioner.<sup>17</sup>

Kommuner, media och myndigheter<sup>18</sup> har uppmärksammat fusk och oegentligheter inom det svenska välfärdssystemet. Att medborgare ska kunna lita på att skattemedel används effektivt och inte missbrukas är en viktig del i rättssäkerheten. Enligt SKR finns fusk och oegentligheter inom hela välfärdssystemet, särskilt inom hemtjänst- och assistans, men även inom andra kommunala områden som bidrag, oriktiga fakturor, bygg- och transport, osant intygande om funktionstillstånd, falska identiteter och andra intygsbrott. Att förebygga fusk och oegentligheter innebär att social-och äldreförvaltningen fortsatt måste organisera resurser, öka kunskap och medvetenhet,

---

<sup>17</sup> SKR Omvärldsanalys 2021

<sup>18</sup> Sveriges Radio- Nyhet

skapa rutiner kring samverkan samt arbetssätt för att förebygga, leta och agera<sup>19</sup>. Detta eftersom brottsligheten är gränsöverskridande mellan olika myndigheters ansvar.<sup>20</sup>

## **Nära vård**

SKR och regeringen har kommit överens om God och nära vård 2021 – en omställning av hälso- och sjukvården med primärvården som nav. Överenskommelsen berör både regionerna och kommunerna som är huvudmän för hälso- och sjukvård. Regioner och kommuner ska implementera åtgärder som främjar och säkerställer mer personsenterad och patientsäker vård och omsorg som stärker individens delaktighet i sin egen situation. Detta handlar om att dels utveckla sin egen verksamhet och samspela med andra aktörer inom egen verksamhet och dels samverka med andra huvudmän för att utveckla den nära vården. Överenskommelsen innebär även att privata och icke vinstdrivande aktörer som bedriver vård på uppdrag av kommunen ska involveras i omställningen och ha möjlighet att ta del av resurser för att implementera åtgärder inom ramen för överenskommelsen.

---

<sup>19</sup> SKR- fusk i offentlig välfärd

<sup>20</sup> SVT-nyhet om fusk i välfärden

## **Lagändringar och betänkanden**

### **Översyn av socialtjänstlagen**

Under 2017 beslutade regeringen om en utredning för att se över socialtjänstlagen (SoL) och

vissa av socialtjänstens uppgifter (Framtidens socialtjänst). Det beslutades om tilläggsdirektiv 2018 och uppdraget förlängdes till 1 juni 2020 varav slutbetänkandet kom föregående sommar. Utredningen föreslår bland annat ett ökat barnperspektiv och en befogenhet som innebär att socialnämnden kan besluta att en eller flera insatser ska tillhandahållas utan individuell behovsprövning. Genom lättillgängliga insatser och låga trösklar ska den enskildes egna initiativ tas till vara när motivationen finns där.

### **Lag om barnfridsbrott**

Den nya lagen om barnfridsbrott från 1 juli innebär att det blir det straffbart att utsätta barn att bevittna brott i nära relation. Ett barn som bevittnar våld blir nu målsägande och har då rätt till målsägandebiträde och skadestånd. I och med den nya lagen ges barn ett ökat rättsskydd, de ses som ett brottsoffer och det betyder mycket för barnens rättssäkerhet. Fler barn förväntas därför hamna i förhör med polisen och delta mer i utredningsprocessen kring våld i hemmet.

### **Främjande av fysisk aktivitet**

Regeringen har beslutat tillsätta en utredare som ska fungera som nationell samordnare och som ges i uppdrag att genom ett utåtriktat arbete dels öka den allmänna kunskapen om de positiva effekterna som fysisk aktivitet bidrar till för den enskilde individen, dels mobilisera och engagera relevanta aktörer i samhället. En viktig del av uppdraget är att lämna förslag på åtgärder som främjar fysisk aktivitet.

Vid genomförandet av uppdraget ska sårbara grupper särskilt beaktas så som barn, ungdomar, äldre och personer med funktionsnedsättning. Uppdraget ska slutredovisas senast den 1 mars 2023.<sup>21</sup>

---

<sup>21</sup> Statens offentliga utredningar, pågående utredningar

### **En stärkt försörjningsberedskap för hälso- och sjukvården**

Utredningen om hälso- och sjukvårdens beredskap redovisar de aspekter av uppdraget som berör försörjningsberedskapen inom hälso- och sjukvårdsområdet. Det omfattar hälso- och sjukvårdens försörjning av läkemedel och sjukvårdsmateriel i vardagen, vid allvarliga händelser i fredstid och vid höjd beredskap och krig. Utredningen tangerar till viss del det kommunala ansvaret, via krav på kommunerna i hälso- och sjukvårdslagen i egenskap av huvudmän för hälso- och sjukvården att ha en utökad lagerhållning av i stort sett alla kategorier av sjukvårdsprodukter. Omfattningen av denna lagerhållningsskyldighet får inte överstiga en månads normalförbrukning inom kommunens respektive regionens ansvarsområde.

### **Inriktningen för en nära och tillgänglig vård - en primärvårdsreform**

Enligt regeringspropositionen (2019:20/164) föreslås en utveckling mot en mer nära vård med fokus på primärvården samt att primärvården som navet i vården samspelar med socialtjänsten och annan hälso- och sjukvård. Bland annat föreslår propositionen att definitionen av primärvård tydliggörs och att primärvården ska svara för behovet av medicinsk bedömning och behandling, omvårdnad, förebyggande arbete och rehabilitering som inte kräver särskilda medicinska eller tekniska resurser eller annan särskild kompetens. Vidare föreslås en bestämmelse om vad som ska ingå i primärvårdens grunduppdrag. Enligt propositionen ska kommunalt finansierad hälso- och sjukvård, till exempel hälso- och sjukvård som ges i särskilda boendeformer eller som efter avtal med regionen ges i patienternas egna hem inkluderas i begreppet primärvård. Primärvård ska enligt propositionen vara ett ansvar för både regioner och kommuner.

Det som anges i propositionen föreslås träda i kraft den 1 juli 2021. Riksdagsbeslut har ännu inte fattats och det finns ingen prognos i dagsläget.

### **Översyn av LSS-regler när det gäller bostad med särskild service**

En vuxen person som har en funktionsnedsättning och som bor i en bostad med särskild service enligt LSS (lagen om stöd och service till vissa funktionshindrade) ska inte behöva betala mer för sin bostad än andra människor. Det är i så fall en

merkostnad på grund av en funktionsnedsättning. De flesta kommuner hyr ut bostäder med särskild service. Utredningen skulle undersöka hur reglerna i hyreslagen används och föreslå ett annat system, så att ingen ska få en merkostnad på grund av sin funktionsnedsättning. Utredningen påvisar ett behov av kompensation till den enskilde för den merkostnadsersättning som denne betalar i hyra. Detta på grund av bruksvärdessystemets möjlighet att ta ut en kostnad för tillgång till gemensamhetsutrymmen.

### **Översyn av insatser enligt LSS och assistansersättningen**

När det gäller översyn av insatser enligt LSS och assistansersättning så genomfördes en utredning som presenterades 2019, har denna inte lett till någon lagrådsremiss eller proposition. Socialutskottet har tilldelat en utredning som ska se över huvudmannaskapet för närvarande förbereds av regeringen och utredningen började arbeta under det första kvartalet 2021.

### **Barnets bästa när vård enligt LVU upphör**

Den 10 mars presenterades nya lagförslag, vilka syftar till att stärka principen om barnets bästa och till att säkerställa trygghet, säkerhet och stabilitet för placerade barn. Förslagen omfattar fyra områden:

- Principen om barnets bästa stärks i samband med att vården upphör, skyldighet att överväga flyttningsförbud.
- Socialnämndens skyldighet att överväga vårdnadsöverflyttning tidigareläggs
- Socialnämnden blir skyldig att följa upp barns situation när tvångsvården har upphört, även utan samtycke
- Socialnämnden får möjlighet att besluta om drogtestar för vårdnadshavare och föräldrar

### **Börja med barnen! En sammanhållen god och nära vård för barn och unga**

Utredningen om en sammanhållen god och nära vård för barn och unga har haft i uppdrag att föreslå insatser som ska bidra till en mer likvärdig vård som innefattar förebyggande och hälsofrämjande insatser för barn och unga i hela landet. I uppdraget har även ingått att främja utvecklingen av en sammanhållen god och nära vård för

barn och unga med bland annat psykisk ohälsa. Socialtjänstens föreslås enligt utredningen få ett stärkt samverkansansvar med vården och tandvården.

### **Summering av lagförslagen:**

De utredningar och lagförslag som för närvarande återfinns, har olika målgrupper inom förvaltningens ansvarsområden och sträcker sig i flera fall mellan både social-och äldrenämndens ansvarsområde.

En trend som går att utläsa är att både utredningsuppdrag och de lagförslag/beslut som fattats inte nödvändigtvis är konkreta utifrån vad lagen ska mynna ut i för konsekvens. De föreslagna förändringarna ger i några fall nämnden ett tydligt utökat ansvar, likt barnets bästa efter vård enligt LVU samt barnets rättigheter vid bevittnande av våld i hemmet, men även ett ökat ansvar som nätverkande aktör. Flera förändringar gäller områden där ansvaret primärt inte är kommunalt, men för att göra vården sömfri eller mer övergripande för den enskilde, krävs det att den kommunala aktören bidrar ytterligare och blir än mer nätverkande. Detta kräver att kommunen är flexibel, för att kunna möta de komplexa behov och ansvar som de står inför.

Utöver det föreslås utökade krav på kommuner som bedriver socialtjänst och vård enligt HSL utifrån behovet av att ha en försörjningsberedskap i form av beredskapslager.

### **Nulägesanalys**

Socialnämndens utfall per delår två 2021 är en nettokostnad på 672,8 miljoner kronor och utfallet är därmed ett överskott på 7,7 mnkr (1,1 procent). Helårsprognosen är ett nollresultat jämfört med budget, vilket motsvarar en årsavvikelse på 0,0 procent.

Nämndens kostnader inom individ- och familjeomsorg inklusive ekonomiskt bistånd samt funktionsnedsättning ligger på samma nivå som snittet för alla kommuner sett till nettokostnadsavvikelsen. Nettokostnadsavvikelsen visar om kommunens faktiska kostnader är högre eller lägre än vad som kan förväntas utifrån kommunens specifika strukturella förutsättningar om verksamheten bedrivs vid en genomsnittlig ambitions-,



effektivitets- och avgiftsnivå. Lägre kostnader än förväntat beror på att kommunen aktivt valt en lägre ambitionsnivå eller har en högre effektivitetsnivå. Denna bild bekräftas också av den årliga analysen av kostnad per brukare. Förvaltningen fortsätter arbetet med att hålla nere kostnaderna.

Förvaltningen bedömer att kostnaderna i verksamheterna individ- och familjeomsorg fortsätter att öka när kommunen växer. Ökade volymer finns även inom verksamhetsområdet funktionsnedsättning för insatserna särskilt boende, daglig verksamhet och personlig assistans. Det finns en risk för ökade behov och högre kostnader för särskilt boende enligt LSS. LSS-utjämningsystemet mellan kommunerna begränsar möjliga effektiviseringar av LSS-kostnaderna. Kommunen ligger redan lågt i kostnaderna och betalar drygt 100 mnkr årligen till utjämningsystemet.

Pandemins påverkan på verksamheterna är osäker. Det finns risk att kostnaderna för försörjningsstödet ökar på grund av en högre arbetslöshet i pandemins spår. Det är troligt att pandemin leder till ökad ohälsa och fler anmälningar till exempel inom våld i nära relationer. En kartläggning av hedersrelaterat våld ska genomföras 2022. Det är mycket oklart vilka kostnadsökningar som kan komma i efterdyningarna av pandemin.

## **Intern kontroll**

Socialnämnden ansvarar för att se till att den interna kontrollen är tillräcklig samt att verksamheten bedrivs på ett i övrigt tillfredsställande sätt. Den interna kontrollen ska vara en integrerad del av det vardagliga arbetet. Den vävs in i och berör många delar och processer i verksamheten. Det handlar om tydlighet, ordning och reda, att veta hur det går i verksamhet och ekonomi.

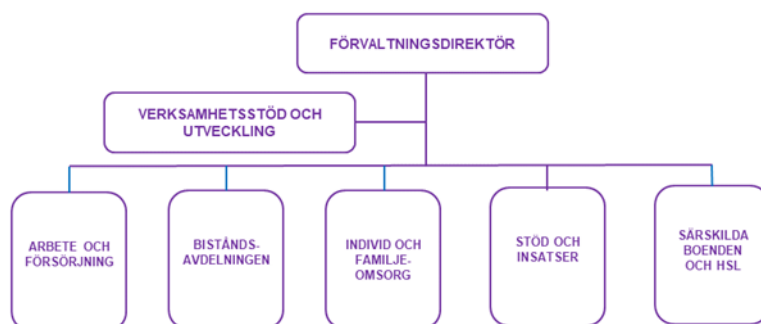
Kommunfullmäktiges strategiska politiska mål förtydligar politiska prioriteringar. Lagstyrd verksamhet och verksamheternas grunduppdrag ingår inte i politiska mål, vilket ställer ökade krav på löpande uppföljning och förbättring. Den interna kontrollen syftar till att:

- Mål och beslut som fattats av fullmäktige kring verksamhetens ändamålsenlighet och styrning säkerställs.
- Rapporter och information om ekonomi och verksamhet ska vara tillförlitlig. Verksamheterna ska vara kostnadseffektiva.
- Tillämpliga lagar, föreskrifter och policys ska följas.

Kommunstyrelsen, nämnder och bolagen ska varje år anta en särskild plan för uppföljning av den interna kontrollen. Den interna kontrollplanen är ett hjälpmedel för att uppnå mål, regelverk och grunduppdrag. Enligt planen kontrolleras att utvalda rutiner och processer fungerar som de ska. Den följs upp och återrapporteras i samband med delårs- och årsredovisning. Förslag till internkontrollplan för 2022 behandlas vid socialnämndens sammanträde i december 2021.

## Förvaltningens organisation

Social- och äldreförvaltningen är från och med 1 januari 2022 indelad i sex avdelningar. Vissa avdelningar byter i samband med detta namn.



**Verksamhetsstöd och utveckling** ger stöd och service till kärnverksamheter/avdelningar och förvaltningsledningen. Här ingår vissa förvaltningsgemensamma tjänster, till exempel interna avtal med kommunstyrelseförvaltningen, verksamhetssystem och systemförvaltning.

**Arbete och försörjning** har hand om ekonomiskt bistånd, kommunala insatser för arbetsmarknadsåtgärder och insatser för att förebygga hemlöshet. Avdelningen ansvarar även för mottagandet av nyanlända.

**Biståndsavdelningen** handlägger och beslutar om insatser för personer med funktionsnedsättning och äldre.

**Individ och familjeomsorg** omfattar myndighetsutövning gällande barn och unga samt vuxna med missbruksproblematik. Inom avdelningen ingår även familjerätt och öppenvårdsinsatser, serviceinsatser och olika former av boenden. Avdelningen ansvarar även för mottagandet av ensamkommande barn

**Stöd och insatser** utför insatserna kontaktperson, avlösare, ledsagning, kontaktfamilj, personlig assistans, daglig verksamhet, sysselsättning för personer med psykisk funktionsnedsättning, boendestöd, träffpunkter, förebyggande insatser för äldre, hemtjänst samt driver även förvaltningens bemanningscentrum.

**Särskilda boenden och HSL** omfattar de särskilda boendena, dagverksamhet och korttidsboende för äldre och de särskilda boendena och korttidsboende för personer som omfattas av personkrets inom LSS. Avdelningen ansvarar även för hälso- och sjukvårdsinsatser.

### **Fullmäktiges målområden och mål**

Haninge har två målområden för ett gott liv i Haninge; Miljö och samhälle respektive Medborgare. Målområdet Miljö och samhälle handlar om att skapa ett ekologiskt och socialt hållbart samhälle både för dagens och kommande generationers medborgare, besökare, näringsliv och föreningsliv. Målområdet Medborgare har fokus på medborgarnas intressen så att de upplever fördelar med att bo, växa upp, utbilda sig och åldras i Haninge. Det är viktigt med ett gott bemötande till våra medborgare, då kommunen levererar välfärd och service.



## Målområde Miljö och samhälle

### Mål 1. I Haninge ska miljö- och klimatarbetet vara i framkant

Haninge bidrar till renare luft, marker, vatten och giftfria miljöer. Fossilfria resor och transporter i kommunen ska öka. På längre sikt (år 2025) ska kommunens resor och transporter vara fossilfria enligt det klimat- och miljöpolitiska programmet. Alla resor i Haninge som geografiskt område ska vara fossilfria år 2030. Naturvärden, biologisk mångfald och ekologiska spridningssamband ska skyddas och utvecklas. Kommunens verksamheter ska utgå ifrån ett tydligt ekologiskt hållbarhetsperspektiv.

Indikator	Utfall 2018	Utfall 2019	Utfall 2020	Utfall 2021	Mål 2021	Mål 2022	Mål 2023
KF Utsläpp av växthusgaser från kommunens resor och transporter* <i>KS ansvar</i>		936	379		624	468	312
KF Energianvändning i kommunala lokaler** <i>Tornberget ansvarig</i>	168	163	158		- 2%	-4%	-6%

*I de fall siffror saknas för föregående år beror det på att indikatorerna inte mäts varje år eller att mätning för 2020 ännu inte är färdigställd.*

**Nämndens prioriteringar för att bidra till målet :**

**Minska transporter genom att öka användning av digitala tjänster**

Nämndens verksamheter ska arbeta brett för att bidra till målet om att kommunens resor och transporter ska vara fossilfria genom att ersätta resor med till exempel användning och utveckling av digitala tjänster som i digitala utbildningar trots fysisk möjlighet.

## Mål 2. I Haninge ska tillväxten ske på ett hållbart sätt

Bostadsområden ska omfatta olika boendeformer och infrastruktur, parker och tillgång till kommunens service ska utvecklas i samma takt som bostäder byggs i närhet till kollektivtrafiken. En fungerande arbetsmarknad ska ge fler i arbete. Företag ska utvecklas och vara nöjda med kommunens service.

Indikator	Utfall 2018	Utfall 2019	Utfall 2020	Utfall 2021	Mål 2021	Mål 2022	Mål 2023
SN Unga vuxna med ekonomiskt bistånd andel (%)	5,8	6,3	-		5,8	6	5,8
KF Förvärvsarbetande invånare 20-64 år,	80,9%	80,5			82,0%	82,5%	83,0%

*I de fall siffror saknas för föregående år beror det på att indikatorerna inte mäts varje år eller att mätning för 2020 ännu inte är färdigställd.*

### **Nämndens prioriteringar för att bidra till målet:**

#### **Underlätta för individer som står långt ifrån ett arbete att närma sig arbetsmarknaden**

Förvaltningen har sedan april 2021 ett projektuppdrag som stödjer utveckling till att skapa snabba och hållbara vägar till att studera eller få ett arbete. Det pågår till våren 2023.

Under 2022 kommer den fortsatta reformeringen av arbetsförmedlingen att medföra ett stort behov av nya arbetssätt för att samverka på den gemensamma arenan där kommun och staten deltar. Här är det viktigt att fortsätta bedriva samverkan enligt den överenskommelse som finns framtagna med arbetsförmedlingen. Insatser och metoder som tagits fram genom projekt som bedrivits av Samordningsförbundet östra Södertörn behöver implementeras under året med fokus på samverkansteam som ger långsiktig och hållbar samverkan för bästa stöd till den enskilde.

#### **Skapa arenor för kommunens arbetsmarknadsfrågor**

Skapa arenor för möten och dialoger om kommunens gemensamma arbetsmarknadsfrågor tillsammans med ledningen för kommunstyrelsen, näringslivs och arbetsmarknadsnämnden, gymnasie- och vuxenutbildningsnämnden och socialnämnden med berörda förvaltningar och enheter. Syftet är att skapa en gemensam syn på arbetsmarknadsfrågorna såväl inom kommunen (3.1 Arbetsmarknadsstrategin) som i relation till externa parter (3.2 Arbetsmarknadsstrategin).

### **Skapa nya modeller för feriepraktik**

Genom omvärldsbevakning identifiera och skapa möjligheter för nya innovativa modeller för praktik. Inom kommunens egna verksamheter och tillsammans med det lokala näringslivet ska fler praktikplatser komma unga i Haninge till gagn.

### **Delta aktivt i framtagande av kommungemensam handlingsplan för arbetsmarknadsstrategi**

Delta aktivt i framtagande av den kommungemensamma handlingsplanen för arbetsmarknadsstrategin i syfte att skapa en systematik och långsiktighet inom ramen för strategins mål (3.3 Arbetsmarknadsstrategin)



## Målområde Medborgare

### Mål 3. I Haninge ska medborgarna vara trygga oavsett skede av livet

Medborgaren ska känna sig trygg i Haninge oavsett var i kommunen man bor, bakgrund och ålder. För att skapa trygghet ska kommunal omsorg erbjudas när behov uppstår. Insatser utformas utifrån medborgarens egna förutsättningar. Äldre har tillgång till god omsorg med bibehållet oberoende. Multisjuka, ofta äldre personer, ställer höga krav på fungerande samverkan inom kommunen och med regionen.

Indikator	Utfall 2018	Utfall 2019	Utfall 2020	Utfall 2021	Mål 2021	Mål 2022	Mål 2023
SN Utredningstid i antal dagar från påbörjad utredning till avslutad utredning inom barn och ungdom 0-20 år, medelvärde	118	98	104			100	95
Trygghetsindex (lokal mätning)* <i>Ansvarig KS</i>	1,6	-	1,9		(1,6)	1,6	(1,6)
Anmälda brott om skadegörelse per 1000 invånare <i>Ansvarig KS</i>	25,5	28,4			24,0	23,5	23
SN-Brukarbedömning boende LSS totalt - Brukaren trivs alltid hemma	77	86	78		80	83	86

*I de fall siffror saknas för föregående år beror det på att indikatorerna inte mäts varje år eller att mätning för 2020 ännu inte är färdigställd.*

### **Nämndens prioriteringar för att bidra till målet :**

#### **Motverka våld i nära relationer och hedersrelaterat våld**

Socialnämnden ska fortsätta utveckla samverkan och arbetssätt för att bidra till att människor i Haninge ska kunna leva, bo och känna trygghet. Socialnämnden ska tillsammans med andra nämnder arbeta för att motverka våld i nära relationer och hedersrelaterat våld. Under 2022 planeras en kartläggning gällande våld i nära relationer och möjlighet till ökad samverkan med föreningar och andra nämnder i arbetet mot hedersrelaterat våld och våld i nära relationer. Denna ska fokusera vid våld bland barnen i skolan men även i kommunen generellt. Resultatet av kartläggningen ska tolkas och analyseras så att adekvata insatser kan göras där resurser fördelas på bästa möjliga sätt för att motverka våld i nära relationer och hedersrelaterat våld.

#### **Hembesöksprogram i Jordbro och Brandbergen**

Den nya familjecentralen i Handen kompletteras för att nå ut till fler föräldrar som annars kanske inte söker sig till familjecentralens alla resurser.

Under 2021 startade därför ett hembesöksprogram i samverkan mellan regionens BVC-sjuksköterskor och föräldrarådgivare inom socialtjänstens förebyggande arbete. Detta med syfte att kunna erbjuda förebyggande stöd till så många föräldrar som möjligt och att även nå dem som inte på egen hand skulle söka råd och stöd. Uppföljning kommer ske under 2022 för att se hur väl det utökade hembesöksprogrammet når olika typer av målgrupper inom de olika kommundelarna.

Hembesöksprogrammet är ett samarbete med Region Stockholm och innebär att föräldrarådgivare och BVC-sjuksköterskor tillsammans gör hembesök hos föräldrar som får sitt första barn eller förstagångsföräldrar i Sverige. Projektet är enbart riktat mot invånare i Jordbro och Brandbergen. Detta eftersom många invånare i dessa kommundelar är mer socioekonomiskt utsatta och deltar mindre i de generella insatser som erbjuds av förvaltningen. Programmet omfattar sex hembesök under barnets första 18 månader. Besöken avser att stärka föräldrarnas kunskaper om barn och

genom detta förbättra barnens hälsa och välbefinnande. Erfarenheter från liknande projekt i andra kommuner, är att besöken till akut sjukvård minskar och att föräldrarna stärks i föräldrarollen.

### **Utveckla arbetsplatsträffarna och lokal samverkan**

Samspelet mellan medarbetare och chefer är helt väsentligt för att utveckla verksamheterna och arbeta för en god arbetsmiljö. Haninge kommun har ett avtal med de fackliga organisationerna som beskriver hur samverkan och hälso- och arbetsmiljöarbetet ska bedrivas i kommunen. Den samverkan som sker mellan fackliga representanter och arbetsgivare på avdelnings- och förvaltningsnivå handlar om att förbättra verksamheten genom att de fackliga företrädarna deltar i planerings- och beslutsprocessen och kan få en överblick och följa upp verksamheten.

Samverkansgruppen är också skyddskommitté enligt arbetsmiljölagens regler och samverkansgrupper finns både på förvaltnings- och på lokal nivå

Arbetsplatsträffarna (APT) är själva basen för samverkansarbetet. Där ska medarbetare och chef gemensamt arbeta med utveckling, planering och uppföljning av arbetet inom den egna verksamheten. Hälsa och arbetsmiljö ska också tas upp på APT. Syftet är att öka medarbetarnas möjlighet till delaktighet och inflytande tidigt i processen och på så vis utveckla verksamheten.

Förvaltningen ser tillsammans med de fackliga organisationerna ett behov av att utveckla medarbetarskapet och ledarskapet inom arbetsplatsträffar och lokala samverkansgrupper ute på arbetsplatserna.

## **Motverka kriminalitet och missbruk bland barn och unga**

Social- och äldreförvaltningens framgångsrika arbete med unga i risk för kriminalitet fortsätter i samverkan med polis, skolan och andra berörda. I detta arbete är hemsituationen en central del där stöd till vårdnadshavare fortsatt behöver stärkas.

Genom tillskott från kommunens trygghetsmedel utvecklade förvaltningen i början av mandatperioden ett särskilt sammanhållet stöd och arbetssätt från verksamheterna mottagning, utredning och öppenvård. Fokus var att tillsammans utveckla öppenvårdsinsatser anpassade kring kriminalitet. Behov av att utveckla arbetet har uppmärksammats vad gäller förebyggande arbete med fokus på nyrekryteringar till kriminalitet där även arbete med missbruk och arbete med tystnadskulturen ingår.

Det finns fortsatt behov av samverkan i Haninge kommun för att motverka att barn och unga begår brott och rekryteras till kriminella sammanhang. Arbetet behöver ske längre ned i åldrar och samverkan sker via kommunens trygghetsavdelning.

Kommunen har avsatt trygghetsmedel för att arbeta med krisstöd efter barnförhör. Detta är ett krav för att kunna tillgodose barns rättigheter som brottsoffer.

## **Stöd till avhoppare**

Förvaltningen kommer att utveckla ett gemensamt arbetssätt tillsammans med lokala polisens avhopparsamordnare för att kunna ha säkra, effektiva och trygga arbetssätt för att ge stöd till avhoppare från kriminella grupperingar. Ett effektivt återfallsförebyggande arbete ger stora vinster, för den enskilda individen såväl för samhället. I ett effektivt återfallsförebyggande arbete behöver olika samhällsaktörer, tillsammans med individen, utveckla långsiktig och strukturerad samverkan. Berörda aktörer är bland annat kriminalvården, socialtjänsten, polisen, regionen, arbetsförmedlingen, kronofogden och försäkringskassan.

Att skapa struktur, samverkan och effektivitet i hur kommunen kan ge stöd för individer som vill lämna kriminalitet och kriminell livsstil, eller riskerar att hamna i kriminalitet oavsett ålder är prioriterat. Under 2022 fokuseras arbetet vid att frammetoder och arbetssätt och skapa samverkansarenor.

## **Tryggt eget boende för personer som lever i hemlöshet**

Under 2021 antog socialnämnden att arbeta efter metoden Bostad först. Den bärande idén är att hemlösa personer ska erbjudas en permanent bostad, utan att krav ställs på att de först måste vara färdigbehandlad av eventuell psykisk hälsa och/eller missbruk.

Genomförandet sker genom upphandlad tjänst av Stockholm Stadsmission och uppdraget ska följas och utvärderas.

## **Motverka fusk och oegentligheter**

Kommuner, media och myndigheter<sup>22</sup> har uppmärksammat fusk och oegentligheter inom det svenska välfärdssystemet. Enligt SKR finns fusk och oegentligheter inom hela välfärdssystemet. Inom kommuner gäller det särskilt områdena hemtjänst och assistans, men även inom andra kommunala områden så som till exempel bidrag, falska identiteter och andra intygsbrott. Detta är en prioriterad fråga för nämnden och under 2021 satsade förvaltningen på specifika handläggare för att motverka och upptäcka fusk. Detta kommer fortsätta under 2022 för att öka effekten i den valda inriktningen.

Exempel på fusk är och oegentligheter inom välfärdsområdet är:

- Utförda timmar hemtjänst
- Utförda timmar personlig assistans
- Utbetalningar ekonomiskt bistånd

## **Utveckla insatserna för unga vuxna med samsjuklighet**

Förvaltningen har uppmärksammat ett behov kring att bättre utreda om insatserna för unga vuxna (18-29) med samsjuklighet är ändamålsenliga och leder till ökade förutsättningar till självständighet i form av eget boende och sysselsättning. Ett arbete påbörjas för att identifiera inom vilka insatser målgruppen befinner sig och med vilka metoder som krävs för att arbeta med gruppen. Arbetet kommer utgå från nya socialtjänstlagens krav och samsjuklighetsutredningen.

## **Förstärkt anhörigstöd**

En strategi för anhörigstödet omfattning och innehåll behöver tas fram med stöd av FOU-Nestor. Detta i syfte att arbeta hälsofrämjande och inkluderande.

Socialnämnden har under 2021 infört en digital mötesplats, vilken öppnat möjligheter för ökad kommunikation och kunskapsdelning mellan medarbetare, enskilda i behov av stöd och anhöriga. Denna ska utvecklas under 2022 och få en bredare användning.

## **Införa servicetjänsten matkasse**

I den politiska plattformen för 2019-2022 för äldrenämnden ges förvaltningen i uppdrag att utreda möjligheten att införa matkasse inom hemtjänsten. Matkassen avser förberedda ingredienser till olika maträtter som är enkla att tillaga och som även tillgodoser behov för personer med till exempel uttalade tugg- och sväljsvårigheter. Förvaltningen har utrett detta. Förvaltningen bedömer att möjlighet till att beställa matkasse bör komma fler personer till godo inom socialnämndens område som personer som bor i LSS-boende eller boenden för personer med psykiskt funktionsnedsättning eller har insatsen personlig assistans och inte enbart personer som har insatsen hemtjänst

Förvaltningen ser att servicetjänsten matkasse lämpligast kan införas inom ramen för lagen om valfrihetssystem. Genom att inrätta ett valfrihetssystem kan den enskilde välja bland olika privata leverantörer som uppfyller nämndens uppsatta krav. På så sätt kan nämnden skapa förutsättningar för innovation och ett brett utbud av rätter samt säkerställa kostnadskontroll.

## **Samverka med andra kommuner och aktörer –nära vård**

En del av omställningen till god och nära vård handlar om att stärka samverkan mellan kommuner och regionen i syfte att säkra sammanhållen hälso-sjukvård och omsorg kring individen. Detta sammanfaller med primärvårdvårdstrategin för Region Stockholm 2025, vars målsättning är en tillgänglig och jämlik vård för samtliga invånare. En del av omställningen bygger på en samverkan mellan vårdcentralerna och

vård-och omsorgsgivare inom kommunen. Regionen har utsett en samordnare i samarbetet Haninge kommun. Arbetet påbörjades under 2021 och fortsätter under kommande år.

### **Mötesplats för äldre med psykisk funktionsnedsättning**

Idag finns Mötesplats 25, vilket riktar sig mot yngre personer med psykisk ohälsa. Det har länge funnits ett behov av en motsvarande mötesplats för den äldre målgruppen. Denna föreslås att lokaliseras i södra delen av kommunen där två av socialnämndens boenden för målgruppen är belägna. En utökning av mötesplatser syftar till att bredda arbetet med att förebygga ohälsa och ofrivillig ensamhet.

#### **Mål 4. Haninge ska erbjuda en innovativ skola med höga förväntningar som skapar konkurrensfördelar i livet**

Det är viktigt att fler elever blir behöriga till gymnasiet och därefter klarar en gymnasieexamen. Risken för att hamna i utanförskap och psykisk ohälsa minskar i en likvärdig och tillgänglig skola. Svenska för invandrare (SFI) är en viktig aspekt av integration och för att komma in på arbetsmarknaden.

<b>Indikator</b>	Utfall 2018	Utfall 2019	Utfall 2020	Utfall 2021	Mål 2021	Mål 2022	Mål 2025
SN Andel 20 åringar som har avslutat treårigt gymnasium - placerade hela årkurs 9 %	38	86,0	87,4			90	92
SN Resultat vid avslut i kommunens arbetsmarknadsverksamhet, deltagare som börjat arbeta eller studera, andel (%)	43		40		43	45	47

*I de fall siffror saknas för föregående år beror det på att indikatorerna inte mäts varje år eller att mätning för 2020 ännu inte är färdigställd.*

#### **Nämndens prioriteringar för att bidra till målet:**

##### **Skapa arenor för kommunens arbetsmarknadsfrågor**

Skapa arenor för möten och dialoger om kommunens gemensamma arbetsmarknadsfrågor tillsammans med ledningen för kommunstyrelsen, näringslivs och arbetsmarknadsnämnden, gymnasie- och vuxenutbildningsnämnden och socialnämnden med berörda förvaltningar och enheter. I syfte att skapa en gemensam syn på arbetsmarknadsfrågorna såväl inom kommunen (3.1 Arbetsmarknadsstrategin) som i relation till externa parter (3.2 Arbetsmarknadsstrategin).



### **Skapa nya modeller för feriepraktik**

Genom omvärldsbevakning identifiera och skapa möjligheter för innovativa nya modeller för praktik. Inom kommunens egna verksamheter och tillsammans med det lokala näringslivet ska fler praktikplatser komma unga i Haninge till gagn.

### **Delta aktivt i framtagande av kommungemensam handlingsplan för arbetsmarknadsstrategi**

Delta aktivt i framtagande av den kommungemensamma handlingsplanen för arbetsmarknadsstrategin i syfte att skapa en systematik och långsiktighet inom ramen för strategins mål (3.3 Arbetsmarknadsstrategin)

## **Strategiska politiska uppdrag**

### **Strategiska uppdrag från fullmäktige/nämnd**

Strategiska uppdrag ska utgå ifrån politiska prioriteringar och ska komplettera kommunfullmäktiges mål. Uppdrag ska ha ett tydligt syfte eller problem som ska lösas. Uppdrag ska inte avse verksamhet av löpande karaktär eller sådant som styrs av lagkrav. Det ska inte handla om mindre uppdrag som egentligen är en aktivitet under ett år. Uppdrag bör ges i början av mandatperioden. De ska genomföras under mandatperioden eller under en kortare tid. I bilaga presenteras uppdrag som fortsätter 2022.

## Aktuellt om ekonomi och verksamhet

Avsnittet omfattar driftbudget 2022 och investeringsbudget 2022 med plan för 2023-2025.

### Driftbudget

Socialnämndens driftbudget för 2022 är 1 070,0 miljoner kronor enligt kommunfullmäktiges beslut 2021-06-14 § 134. Den tilldelade ramen ska inom nämndens ansvarsområde täcka volymförändringar, lokalkostnader, pris- och löneökningar samt uppdrag givna av fullmäktige i Mål och budget 2022-2023. Den totala ramökningen mellan beslutad budget 2021 och budget 2022 är 48,0 miljoner kronor (mnkr). Budgeten inkluderar ett ej ramhöjande belopp på 20,0 mnkr som kommer att behöva användas för att finansiera ordinarie verksamhet. Detta har kommunstyrelsens godkännande.

### Förutsättningar

Socialnämndens beslutade budget för 2021 är totalt 1 023,5 mnkr efter beslut i juni om 1,5 mnkr för kartläggning av hedersrelaterat våld. Per augusti uppskattas ett nollresultat för helåret. Utfallet 2020 var totalt 994,6 mnkr jämfört med budget på totalt 967,7 mnkr, vilket medförde ett underskott på 26,8 mnkr. Resultatet justerades dock till 0,0 mnkr i överföringsärendet i KF i maj 2021.

Budget 2022 innehåller satsningar inom socialnämndens verksamhetsområde som finansieras via trygghetsmedel hos kommunstyrelseförvaltningen samt medel för feriepraktik och arbetsmarknadsåtgärder som finns hos näringslivs- och arbetsmarknadsnämnden.

Socialnämndens budget är fortsatt utmanande med en befolkningsökning som leder till ökade kostnader utöver de normala prisökningarna.

Avdelning	Utfall 2020	Budget 2021	Prognos 2021 (aug)
Nämndens kostnader inkl. föreningsbidrag	2 046	2 500	2 500

Nämndens reserv	0	0	0
Förvaltningsgemensam verksamhet	57 246	55 950	55 950
Avdelning Arbete och försörjning	147 528	155 300	152 800
Avdelning Individ- och familjeomsorg (IFO)	303 820	315 650	315 650
Avdelning Beställare funktionsnedsättning och äldre	468 178	493 150	493 150
Boende och boendestöd funktionsnedsättning	-191	0	0
Stöd, service och hemtjänst	10 817	2 650	5 150
Vård- och omsorgsboende och HSL	5 110	6 000	6 000
<b>Summa socialnämnden</b>	<b>994 554</b>	<b>1 031 200</b>	<b>1 031 200</b>

*Alla poster är justerade för ev. öronmärkta medel för att kunna jämföras. Detta innebär att den totala ramen inte stämmer med beslutad.*

### Fördelning av driftbudget 2022

Tusentals kronor (tkr)	Budget 2021	Budget 2022	Förändring
<b>Avdelning</b>			
Nämndens kostnader	2 500	2 800	0
<i>varav föreningsbidrag (medlemsbidrag och ersättning för partnerskapsavtal)</i>	<i>1 700</i>	<i>2000</i>	300
Förvaltningsgemensam verksamhet*	48 250	56 154	7 904
Arbete och försörjning	155 300	162 470	7 170
Individ- och familjeomsorg	315 650	323 386	7 736
Biståndsavdelningen	493 150	516 490	23 340
Stöd och insatser	2 650	2 700	50

Särskilt boende och HSL	6 000	6 000	0
<b>Summa socialnämnden</b>	<b>1 023 500</b>	<b>1 070 000</b>	<b>46 500</b>

\* Inkl. 1,5 mnkr kartläggning hedersrelaterat våld 2021

Vid årsskiftet görs en justerad avdelningsorganisation vilket innebär att 2021 har justerats för att en jämförelse ska kunna göras.

### **Socialnämndens kostnader**

I nämndens verksamhet ingår arvoden, utbildning, konferens, läsplattor för de förtroendevalda samt bidrag till föreningar. Budgeten för föreningsbidrag (medlemsbidrag och ersättning för partnerskapsavtal) ökas något jämfört med 2021, och uppgår till 2 mnkr. En del av föreningsbidraget fördelas som ett medlemsbidrag som föreslås fastställas till 160 kr per medlem för 2022 gällande denna del. Detta är en ökning från 150kr/medlem tidigare år. Ingen reserv för oförutsedda volymförändringar eller särskilda satsningar har kunnat avsättas för 2022.

### **Förvaltningsgemensamt**

I förvaltningsgemensam verksamhet ingår förvaltningsdirektör samt avdelningen verksamhetsstöd och utveckling. Här ingår vissa förvaltningsgemensamma tjänster, till exempel interna avtal med kommunstyrelseförvaltningen, verksamhetssystem och systemförvaltning.

Budget ökas med 7,9 mnkr. Ökningen beror på att några statsbidrag intäktsförts 2021 och täckt vissa kostnader. 2021 gick några tjänster på Verksamhetsstöd och utveckling samt IFO över till KSF. Här ligger ram för att justera detta till 2022.

### **Biståndsavdelningen**

Avdelningen handlägger och beslutar om insatser enligt lagen om stöd och service till vissa funktionshindrade (LSS) och insatser enligt socialtjänstlagen (SoL). Detta omfattar utredning och uppföljning av beslutade insatser.

Budgeten ökar med 23,4 mnkr. Avdelningens budget ökas främst på grund av ökade volymer av insatser enligt lagen om stöd och service till vissa funktionshindrade (LSS). Avdelningen förutspår generell volymökning inom samtliga insatser.

### **Individ och familjeomsorg**

Avdelningen omfattas av myndighetsutövning (SoL, LVU och LVM) för ärenden rörande barn och unga och för vuxna med missbruksproblematik samt även familjerätt. Även öppenvårdsinsatser i form av öppenvård i egen regi, serviceinsatser och olika former av boenden är avdelningens ansvar. Avdelningen ansvarar även för verksamheten för ensamkommande barn, som till största del finansieras med statsbidrag.

Budgeten ökar med 7,9 mnkr. Placeringskostnaderna inom individ- och familjeomsorgsområdet har ökat och beräknas fortsätta öka. Arbetet fortsätter med att kostnaderna för externa placeringar inte ska öka mer än i relation till befolkningsökningen. Dels handlar det om att förhandla priset för externa placeringar och dels om att hitta arbetssätt som minskar placeringslängderna.

Inför 2021 gick några tjänster inom verksamhetsstöd och utveckling samt individ och familjeomsorg över till kommunstyrelseförvaltningen. Totalt 2,2 mnkr har därför flyttas till förvaltningsgemensam ram för att detta ska justeras till 2022.

### **Arbete och försörjning**

Avdelningen ansvarar för att handlägga, besluta och följa upp insatser (SoL) inom verksamheterna försörjningsstöd, arbetsmarknad och hemlöshetsfrågor. Avdelningen ansvarar även för mottagandet av nyanlända.

Budgeten ökas med 7,2 mnkr. Kostnaderna för mottagandet av nyanlända finansieras av statsbidrag. Avdelningen budgeterar med en ökning av försörjningsstödstagare beroende på inflytt till kommunen och samtidigt ökat medelbistånd beroende på att bostadskostnaderna fortsätter att öka. Två bolotsar har uppdrag att förändra insatser och därigenom minska kommunens kostnader för tillfälliga boenden.

### **Stöd och insatser**

Avdelningen utför insatserna kontaktperson, avlösare, ledsagning, kontaktfamilj, personlig assistans, daglig verksamhet, sysselsättning och boende för personer med psykisk funktionsnedsättning, boendestöd, träffpunkter, förebyggande, hemtjänst samt driver även förvaltningens bemanningscentrum. Avdelningen utför insatser utifrån både LSS och SoL-beslut.

Budgeten ökas med 0,05 mnkr för att täcka prisökningar för bemanningscentrum. Övriga verksamheter finansieras via ersättning från biståndsavdelningen.

### **Särskilt boende och HSL**

Avdelningen ansvarar driften av de särskilda boendena inom LSS och korttidsboenden LSS samt ansvarar för socialnämndens hälso- och sjukvårdsinsatser inom LSS-insatserna särskilt boende och daglig verksamhet genom teamet för stöd och hälsa.

Budgeten föreslås oförändrad med totalt 6,0 mnkr för teamet för stöd och hälsa. Övriga verksamheter finansieras via ersättning från biståndsavdelningen.

## **Risk och känslighetsanalys**

Budgeten ställer fortsatt krav på förvaltningen att fortsätta det pågående arbetet att utveckla kostnadseffektiva arbetsätt med fokus på stor nytta för brukarna. Den största risken är volymökningarna inom individ- och familjeomsorgen samt funktionshinderområdet. En ökning av ekonomiskt bistånd har tagits i beräkning. Ekonomiskt bistånd är dock svårt att prognostisera. I övrigt finns inga större förändringar av volymerna inräknade i budget. Andra avvikelser som kan uppkomma måste hanteras utifrån omprioriteringar och effektiviseringar.



## Investeringsbudget

Socialnämndens investeringsbudget för 2022 är 73,0 mnkr enligt KF beslut 2021-06-14 § 134. Dessa medel kommer att användas till investeringar inom förvaltningens verksamheter såsom ombyggnader och renoveringar av befintliga boenden samt övriga investeringar samt upphandling och införande av ett nytt verksamhetssystem (system för dokumentation och registrering av alla insatser i verksamheten). 66,0 mnkr gäller två nya LSS-gruppboenden i Tungelsta som Tornberget kommer att bygga.

För inventarier och övriga investeringar erhåller socialnämnden en investeringsram på 7,0 mnkr 2022. Socialnämnden ska prioritera investeringarna inom denna ram och beslut om fördelning ska fattas senast 2021-12-17.

Tusentals kronor	Budget 2022	Plan 2023	Plan 2024	Plan 2025	Totalt
<b>Investeringsprojekt</b>					
Inventarier och övriga investeringar	5 000	5 000	5 000	5 000	20 000
Digitalisering	2 000	2 000	2 000	2 000	8 000
<b>Totalt</b>	<b>7 000</b>	<b>7 000</b>	<b>7 000</b>	<b>7 000</b>	<b>28 000</b>

## Lokalinvesteringar

Tusentals kronor	2022	2023	2024
* Gruppboendestäder Tungelsta	x		
** Inventarier nya gruppboendestäder	x		
*Inventarier nya gruppboendestäder	x		
<b>Totalt</b>	<b>66</b>		

*\*) Kommer att finansieras och genomföras av Tornberget*

*\*\*\*) Kommer att tilldelas socialnämnden i samband med att kommunstyrelsen beslutar om igångsättningstillstånd*

Bedömningen är att en ökning av antalet lägenheter i särskilt boende bör ske med cirka sex lägenheter på år och att behovet av lägenhet i servicebostad är större än behovet av lägenhet i gruppboende. Behovet tillgodoses främst genom inhyrning av lägenheter vid nybyggnation.

**Investeringsprojekt 2022, specificerade**

1. Välfärdsteknik/Digitalisering av särskilda boenden och daglig verksamhet 2,0 mnkr
2. Utemöbler daglig verksamhet 0,5 mnkr
3. Upprustning 6 boende kök särskilt boende Bersån 0,8 mnkr
4. Upprustning badrum särskilda boenden 1,0 mnkr
5. Upprustning lägenheter särskilda boenden 1,5 mnkr
6. Ombyggnation kopieringsrum till sammanträdesrum i kommunhuset 0,4 mnkr
7. Ombyggnation av kontor till samtalsrum öppenvården 0,3 mnkr
8. Övriga investeringar 0,5 mnkr

## **Kommunens kvalitetspolicy**

Kommunens kvalitetspolicy fastställdes av kommunstyrelsen i december 2017. Syftet med policyn är att säkerställa och utveckla kvaliteten i kommunens verksamheter. I kvalitetspolicyn har kommunen definierat vilken kvalitet som utmärker kommunens tjänster och vad medborgarna kan förvänta sig. Haninge har fyra kvalitetskriterier som är:

- **Bemötande:** Vi bemöter våra medborgare med stor lyhördhet.
- **Inflytande:** Vi ger våra medborgare inflytande över verksamheten i så stor utsträckning som möjligt.
- **Tillgänglighet:** Vi har korta svarstider och god nåbarhet. Vi beaktar tillgänglighetsaspekter för att underlätta för personer med funktionsnedsättning.
- **Trygghet:** Tydliga beskrivningar av vad medborgare kan förvänta sig, skapar största möjliga trygghet.

Enligt gällande kvalitetspolicy ska verksamheternas resultat rapporteras en gång årligen till nämnden eller styrelsen. Nämnd och styrelse ska i återrapportering beskriva hur verksamheten utvecklats med stöd av framsteg inom välfärdsteknik och digitalisering samt kvalitetskriterierna

## Uppföljning och återrapportering

Resultatuppföljning av ekonomi och mål samt analys åtgärder vid avvikelser är en viktig del i styrningen och en förutsättning för decentralisering av ansvar och befogenheter.

Eftersom målet med den kommunala verksamheten är att tillhandla hålla tjänster av god kvalitet och använda befintliga resurser effektivt måste styrningen ha en helhetssyn på ekonomi, prestationer, måluppfyllelse och kvalitet.

Kommunstyrelsen fattar beslut om när nämnderna ska lämna sina verksamhetsuppföljningar till kommunstyrelseförvaltningen. Respektive förvaltning ska följa kommunstyrelsens tidplan och anvisningar. Fullmäktiges Mål och budget följs upp löpande under ett verksamhetsår:

Månadsbokslut görs alla månader utom januari och juli. Dessa uppföljningar har störst fokus på ekonomisk uppföljning, prognos samt risk och känslighetsanalys, men bör även omfatta viss analys av de ekonomiska förutsättningarna i förhållande till verksamheternas prioriteringar (strategier) och aktiviteter.

Nämnderna följer upp, analyserar och rapporterar ekonomiskt utfall och årsprognos. Fullmäktiges mål och uppdrag följs också upp tre gånger per år med årsprognos, delårsuppföljning 1 per april, delårsuppföljning 2 per augusti och i nämndens årsredovisning.

Utökat månadsbokslut för kommunen upprättas per 30 april. Denna uppföljning har störst fokus på ekonomisk uppföljning, prognos samt risk och känslighetsanalys, men bör även omfatta viss analys av de ekonomiska förutsättningarna i förhållande till verksamheternas strategier och aktiviteter. Utökningen jämfört med ett vanligt månadsbokslut består i sammanfattning av nämndernas och kommunstyrelsens utfall och prognos för investeringar samt avstämd balans- och resultaträkning för kommunen (ej sammanställd redovisning för hela koncernen, ej kassaflödesanalys och noter).

Koncernens lagstadgade delårsrapport görs en gång årligen (per den 31 augusti). Fullmäktiges Mål och budget följs upp och analyseras, vilket innebär att uppföljningen omfattar både ekonomiska och verksamhetsmässiga resultat. Prognoser samt risk- och känslighetsanalyser avseende ekonomiskt resultat och uppfyllelse av fullmäktiges mål görs. Delårsrapporten per augusti ska uppfylla kraven i lagen om kommunal redovisning för delårsrapporter.

Årsredovisningen omfattar uppföljning och analys av ekonomi och verksamhet för verksamhetsåret. Krav om kommunernas upprättande av årsredovisning finns i lagen om kommunal redovisning och i kommunallagen. Det ekonomiska resultatet sammanställs och analyseras, jämförelser görs med föregående års budget och utfall, eller målvärde om det gäller en indikator. Bedömningar görs om fullmäktiges mål har uppfyllts eller inte. Uppföljning och analys är en viktig del i kommande års planering. Utöver ovanstående kan fullmäktige eller kommunstyrelse ge nämnder i uppdrag att göra särskilda uppföljningar och utvärderingar som ska rapporteras.

Till ovanstående ska socialnämnden följa upp den löpande verksamheten baserat på åtgärder definierade i den politiska plattformen. Kommunstyrelsen ska säkerställa att den politiska plattformen beaktas och fastställs i respektive nämnds Strategi och budget.

På individuell nivå sker resultat- och målsamtal. Detta sker under första kvartalet årligen i ett samtal då medarbetarens insatser relateras i förhållande till uppsatta mål.

## Bilagor

### Nämndens resultatindikatorer

Fullmäktiges resultatindikatorer har definierats i Mål och budget 2021–2022. Bilagan innehåller definitioner av nämndens egna resultatindikatorer per mål.

#### Mål 2: I Haninge ska tillväxten ske på ett hållbart sätt

Indikator	Utfall 2018	Utfall 2019	Utfall 2020	Utfall 2021	Mål 2021	Trend	Mål 2022	Mål 2023
SN Unga vuxna med ekonomiskt bistånd andel (%)	5,8	6,3			5,8		5,6	5,4

#### Indikator A

Definition: Unga vuxna med ekonomiskt bistånd, andel (%)

Källa: Kolada

Mäts: Årligen

Analys: I samband med årsredovisning

Rapportering: Årsredovisning

#### Mål 3: I Haninge ska medborgarna vara trygga oavsett skede av livet

Indikator	Utfall 2018	Utfall 2019	Utfall 2020	Utfall 2021	Mål 2021	Trend	Mål 2022	Mål 2023
SN A Utredningstid i antal dagar från påbörjad utredning till	118	98	104				100	95

avslutad utredning inom barn och ungdom 0-20 år, medelvärde								
SN B Brukarbedömning boende LSS totalt - Brukaren trivs alltid hemma	77	86	78		80		83	86

### Indikator A

Definition: Utredningstid i antal dagar från påbörjad utredning till avslutad utredning inom barn och ungdom 0-20 år, medelvärde

Källa: Kolada

Mäts: Årligen

Analys: I samband med årsredovisning

Rapportering: Årsredovisning

### Indikator B

Definition: Brukarbedömning boende LSS totalt - Brukaren trivs alltid hemma

Källa: Kolada

Mäts: Årligen

Analys: I samband med årsredovisning

Rapportering: Årsredovisning

### Mål 4: Haninge ska erbjuda en innovativ skola med höga förväntningar som skapar konkurrensfördelar i livet

Indikator	Utfall 2018	Utfall 2019	Utfall 2020	Utfall 2021	Mål 2021	Trend	Mål 2022	Mål 2025
SN A Andel 20 åringar som har avslutat treårigt	38	86,0	87,4				90	92

gymnasium - placerade hela årkurs 9 %								
SN B Resultat vid avslut i kommunens arbetsmarknadsverksamhet, deltagare som börjat arbeta eller studera, andel (%)	43		40		43		45	47

### Indikator A

Definition: Andel 20 åringar som har avslutat treårigt gymnasium - placerade hela årkurs 9, %

Källa: Socialstyrelsen. Öppna jämförelser

Mäts: Årligen

Analys: I samband med årsredovisning

Rapportering: Årsredovisning

### Indikator A

Definition: Resultat vid avslut i kommunens arbetsmarknadsverksamhet, deltagare som börjat arbeta eller studera, andel (%)

Källa: Kolada kommunrapportering

Mäts: Årligen

Analys: I samband med årsredovisning

Rapportering: Årsredovisning



## Pågående politiska uppdrag

Följande statusar används vid bedömningar.

### Status

Ej påbörjad	
Påbörjad	
Färdig	
Väntar	
Avvikelse (försenad, stoppad)	
Dialog behövs	DIALOG

Nedanstående avser status i kommunens delårsrapport per augusti

2019 SN 1: Digitaliseringsarbete t ex genom robotisering	
2019 SN 2: Effektivisera arbetsprocesser	
2019 SN 3: Fortbildning i hedersproblematik	
2020 SN 1. Social- och äldreförvaltningen ska ta i beaktande om personer som uppbär försörjningsstöd skulle kunna erbjudas en visstidsanställning i kommunen eller hos annan arbetsgivare inom kommunen	
2020 KF Effektivisering och ökad samordning	
2020 KF Ökad kostnadsmedvetenhet i alla verksamheter	
2020 KF Sammanslagning SOF och ÄF	

## Källförteckning

Elektroniska

BRÅ

<https://www.bra.se/om-bra/nytt-fran-bra/arkiv/nyheter/2020-01-16-anmalda-brott-2019---preliminar-statistik.html>

Folkhälsomyndigheten

<https://www.folkhalsomyndigheten.se/folkhalsorapportering-statistik/om-vara-datainsamlingar/nationella-folkhalsoenkaten/>

Haninge kommun

<https://www.haninge.se/kommun-och-politik/sa-styrs-haninge/regler-och-styrande-dokument/omsorg-och-stod/>

Karolinska institutet

<https://ki.se/forskning/ensamhet-ett-hot-mot-var-halsa>

Regeringen

<http://www.sou.gov.se/>

Riksdagen

[https://www.riksdagen.se/sv/dokument-lagar/dokument/svensk-forfattningssamling/socialtjanstlag-2001453\\_sfs-2001-453](https://www.riksdagen.se/sv/dokument-lagar/dokument/svensk-forfattningssamling/socialtjanstlag-2001453_sfs-2001-453)

Statistiska Centralbyrån

<https://www.scb.se/hitta-statistik/statistik-efter-amne/rattsvasende/brott/anmalda-brott/>

Sveriges Kommuner och Regioner

<https://rapporter.skr.se/ekonomirapporten-maj-2021.html>

<https://skr.se/demokratiledningstyrning/politiskstyrningfortroendevalda/fuskoegentligheterkorruptioninternkontroll/motverkafuskochoegentligheter.11320.html>

<https://skr.se/skr/demokratiledningstyrning/stodforattstyraochleda/planerafoljauppochatgarda/planera/planeringsforutsattningaromvarldsbevakning/omvarldsbevakning13trender.14908.html>

Sveriges Television

<https://www.svt.se/nyheter/lokalt/sodertalje/se-hur-fuskutredaren-i-sodertalje-jobbar-med-att-avsloja-bidragsbrott>

Sveriges Radio

<https://sverigesradio.se/artikel/7596233>

Vårdanalys

<https://www.vardanalys.se/wp-content/uploads/2019/11/2019-7-web.pdf>