

# **MÅL OCH BUDGET 2023–2024**

## **MITTENSAMARBETE FÖR HANINGE**

**Beslutad 2022-06-13**



**Fullmäktiges vision och mål**  
**Driftbudget 2023**  
**Ekonomisk plan och investeringsbudget 2023–2026**



## Innehållsförteckning

1. Inledning	3
1.1 Vision	3
1.2 Vår värdegrund	3
1.3 Politisk inriktning – politisk plattform	3
2. Kommunens verksamhetsstyrning	6
2.1 Mål- och resultatstyrning	7
2.2 God ekonomisk hushållning i kommunen	9
2.3 Kommunens kvalitetsstyrning	10
2.4 Intern kontroll	10
2.5 Ansvarsfördelning mellan politik och förvaltning	11
3. Kommunfullmäktiges mål	13
3.1 Strategiska mål för Ett gott liv i Haninge	13
3.2. Målområde Miljö och samhälle	14
3.3 Målområde Medborgare	16
4. Ekonomiska driftramar per nämnd och bolag	19
4.1 Kommunstyrelsen	20
4.2 Näringslivs- och arbetsmarknadsnämnden	24
4.3 Grund- och förskolenämnden	25
4.4 Gymnasie- och vuxenutbildningsnämnden	26
4.5 Idrotts- och fritidsnämnden	27
4.6 Kultur- och demokratinämnden	28
4.7 Socialnämnden	29
4.8 Stadsbyggnadsnämnden	30
4.9 Äldrenämnden	31
4.10 Kommunala bolag: Tornberget AB och Haninge Bostäder AB	31
5. Investeringsbudget för 2023 och plan för 2024–2026	32
5.1 Kommunstyrelsen	35
5.2 Grund- och förskolenämnden	36
5.3 Gymnasie- och vuxenutbildningsnämnden	38
5.4 Idrotts- och fritidsnämnden	39
5.5 Kultur- och demokratinämnden	40
5.6 Socialnämnden	41
5.7 Stadsbyggnadsnämnden	42
5.8 Äldrenämnden	43
5.9 Näringsliv och Arbetsmarknadsnämnden -NAN	43
5.10 Kommunala bolag: Tornberget AB	44
6. Ekonomisk plan 2024–2026	45
6.1 Resultatprognos	46
6.2 Balansprognos	46
6.3 Finansieringsanalys	47
7. Regler för ekonomi- och verksamhetsstyrning	48
7.1 God ekonomisk hushållning	48



7.2 Finansiella indikatorer för god ekonomisk hushållning	48
7.3 Resultatutjämningsreserv (RUR)	49
7.4 Konkurrensutsättning genom upphandling eller kundval	50
7.5 Program för uppföljning och tillsyn av privata och kommunala utförare	53
7.6 Interna resultatenheter	55
7.7 Lokalförsörjning	56
7.8 Delegationsordning och attestreglemente	57
7.9 Drift- och investeringsbudget	58
7.10 Förvaltningsledningens rapporteringsskyldighet	60
7.11 Uppföljning och återrapporering	61

Bilaga Indikatorer för fullmäktiges mål

**Fel! Bokmärket är inte definierat.**



## 1. Inledning

### 1.1 Vision

Haninge ska vara en attraktiv och inkluderande kommun som drivs av viljan att alltid bli bättre. Här ska personer med olika bakgrund och ambitioner ges möjlighet att utvecklas och förverkliga sina drömmar.

I Haninge ska företag växa och människor finna bostad, arbete och livskvalitet. Vi ska bygga ett långsiktigt hållbart samhälle och värna miljön för att ge trygghet till kommande generationer. Barn och unga i Haninge ska ha framtidstro och förberedas för framgångsrika liv.

Vi ska vara en kommun där varje individ känner trygghet genom livets alla skeden. Omsorgen ska vara både nära och närvarande genom att medborgarna är delaktiga. I Haninge ska vi bygga ett samhälle där vi ser, stödjer och tar hand om våra medmänniskor efter var och ens behov.

### 1.2 Vår värdegrund

All verksamhet som bedrivs i Haninge kommun vilar på en tydlig värdegrund. Värdegrunden säkerställs genom att varje medarbetare vet vad Haninge kommun står för. Haninge kommuns värdegrund är att:

- Verksamheten präglas av långsiktigt hållbar utveckling med fokus på människa och samhälle.
- Ständigt arbeta för medborgarna samt förbättra och utveckla verksamheten utifrån uppdraget med ansvar för helheten.
- Bemöta våra medborgare med professionalitet och respekt.
- Värna om kommunens resurser genom god ekonomisk hushållning där medarbetaren utgör vår viktigaste tillgång.

### 1.3 Politisk inriktning – politisk plattform

Vi har under 2022 kunnat avsluta arbetet med covid-19-pandemin som ställde Sverige och Haninge inför nya och stora utmaningar. Det säkerhetspolitiska läget förändrades snabbt i och med Rysslands invasion av Ukraina. Vi har sett bombningar av sjukhus, avrättningar av civila, scener som förskräcker och påminner om de mörkaste stunderna i Europas historia. Haninge tillsammans med övriga Sverige står inför en situation som kommer att präglas av att vi måste kunna ta emot många människor på flykt från den fruktansvärda situation som nu råder. Vi behöver möta detta med stor omsorg om de människor som söker sin tillflykt hos oss och göra det vi kan för att de, precis som andra, ska kunna leva självständiga liv. Vuxna ska erbjudas stöd för att komma i arbete och barn ska självklart få gå i skola. För att möta dagens och morgondagens utmaningar krävs en nu en ekonomisk politik som bygger på mod och framtidstro och som vågar se möjligheter i en föränderlig omvärld.

Alla barn och unga har rätt till en bra start i livet och en god utbildning. Vår förskola ska ge våra allra yngsta en god omsorg och en bra start sitt på sitt livslånga lärande utifrån de behov som just de har. Haninges grund- och gymnasieskolor ska präglas av trygghet, studiero och högt kunskapsfokus. Genom att rusta dagens elever väl lägger vi grunden för framtidens Haninge.

Det långsiktiga målet är att alla elever ska bli rustade för att själva ta kontrollen över sina liv. Att gå ut grundskolan med godkända betyg och därifrån via gymnasiet ta steget ut i vuxenlivet är en viktig del i att kunna forma sitt eget liv. Psykisk hälsa och goda studieresultat går ofta hand i hand med fysisk aktivitet. Kommunen ska fortsätta ge unga i



Haninge möjligheter till meningsfulla aktiviteter och mer rörelse även under skoldagen. Alla människor har olika förutsättningar och genom en god resursfördelning och innovativt arbetssätt kan vi säkerställa att alla elever får chans att klara sin skolgång efter egen förmåga. Haninge ska utveckla och bredda sitt utbud av vuxenutbildning och yrkesutbildningar för att matcha arbetsmarknadens behov.

En grundförutsättning för att möta framtiden är att människor snabbare kommer ut i egen försörjning. Varje arbetsför människa som inte jobbar, är en förlust för såväl samhället som individen. Vi behöver rusta människor för en allt mer flexibel arbetsmarknad, öka möjligheterna för ungdomar att få ett första jobb och hjälpa företag att skapa fler arbetstillfällen.

Arbetet med att utveckla samverkansformer och handlingsplaner mellan förvaltningar och externa aktörer ska fortsätta och implementeras för att genomföra kommunens näringslivs- och arbetsmarknadsstrategi. Haninges företag ska ges bättre förutsättningarna för att växa och utveckla sin verksamhet. Fler företagsområden behöver etableras i kommunen. Det lokala näringslivet och Haninges småföretag är garanten för tillväxt och fler skapade arbetstillfällen.

Haninge ska fortsätta sitt långsiktiga och målmedvetna trygghetsarbete. Framgång i detta bygger vi tillsammans med myndigheter, föreningar, företag och invånare, såväl barn som vuxna. Med samhällets gemensamma resurser i samverkan med ideella och privata aktörer kan Haninge nå resultat i trygghetsarbetet. Vi ska aktivt och medvetet arbeta för att inga kommunal delar ska finnas på Polisens lista över utsatta områden i kommunen. En kombination av direkta trygghetsåtgärder i det offentliga rummet och förebyggande insatser är det som skapar en varaktig förändring. Att förhindra välfärdsbrotten kommer att vara en fråga som ska systematiseras ytterligare.

Haninge fortsätter sin utvecklingsresa från förort till stad som en av åtta regionala stadskärnor i Stockholmsregionen. Vi ska möta efterfrågan på bostäder och uppnå de tillväxtmål som ligger framför oss, samtidigt som vi ska skapa hållbara och trygga livsmiljöer. Kultur- och fritidsaktiviteter är en viktig del för invånarnas delaktighet i samhället och ska komma fler till del. Kommunen ska fortsätta arbetet för blandade upplåtelseformer i bostadsbyggandet och ett varierat byggande i alla kommunal delar. I takt med att Haninge växer ska samhälllig service och infrastruktur följa den utvecklingen. Det förutsätter att vi fortsätter att påverka i de regionala frågor som berör vår kommun, inte minst vad gäller stora infrastruktursatsningar.

Haninge ska växa hållbart, både ekologiskt och socialt. En genomtänkt samhällsplanering motverkar segregation och leder till goda livsmiljöer i hela Haninge. Haninge ska värna sin unika identitet med sin närhet till både natur, kultur och skärgård samtidigt som vi utvecklar vår stadsmiljö. Tillgängligheten till dessa områden ska fortsätta att utvecklas, liksom möjligheterna för gång- och cykelvägar. Haninges natur, skärgårdsmiljö och biologiska mångfald ska värnas och fossilfri energiproduktion främjas.

Haninge kommun ska vara en arbetsgivare som kännetecknas av god arbetsmiljö, jämställdhet och likvärdighet där heltid som norm fortsatt ska råda. Medarbetarna inom samtliga kommunala verksamheter är kommunens största tillgång. Våra arbetsplatser ska erbjuda goda villkor och förmåner, verka utvecklande och präglas av ett gott ledarskap. Kompetensförsörjningen ska hålla en genomgående hög nivå. Förutsättningarna för medarbetarnas engagemang för verksamhetsutveckling ska fortsätta tillvaratas och genom detta kan vi minska personalomsättningen och säkra kompetensförsörjningen. Det är



genom våra medarbetare som vi som kommun ger våra medborgare god samhällsservice. Arbetet med att framtidssäkra hela den kommunala koncernen ska fortsätta och utvecklas.

Morgondagens välfärdsutmaningar kräver också mer utvecklade arbetsmetoder, tillvaratagande av digitaliseringens framsteg och ökad innovationstakt. Dessa ska tillvaratas där de gör nytta och bli en allt mer integrerad del i verksamhetsutvecklingen, vilket i sin tur bidrar till ökad service, högre kvalitet och att viktiga mänskliga resurser frigörs för att kunna ge utrymme för fler mänskliga möten.

I ett växande Haninge med blick mot framtiden är investeringsbehoven stora. Den gemensamma välfärdens behov skall tillgodoses genom en ansvarsfull ekonomisk politik som tar höjd för morgondagens utmaningar.

Meeri  
Wasberg (S)

Tobias  
Hammarberg (L)

Petri  
Salonen (C)

Martin  
Strömvall (KD)



## 2. Kommunens verksamhetsstyrning

Haninge kommuns verksamhetsstyrning bygger på kommunens vision och värdegrund. Styrningen syftar till att stödja kommunens arbete med att använda befintliga resurser effektivt och tillhandahålla tjänster av god kvalitet.

Tillit är en ledningsfilosofi som innebär att vi väljer att lita på att människor i kärnverksamheten har kunskap, omdöme och vilja att utveckla samt genomföra sitt arbete på ett bra sätt utan detaljstyrning och att organisationens viktigaste uppdrag är att skapa förutsättningar utifrån behoven i mötet mellan medarbetare och medborgare.

För att uppnå bästa effektivitet och nytta krävs ett kommungemensamt agerande och koncernövergripande synsätt. Kommunstyrelsen och dess förvaltning har därför ett särskilt ansvar att samordna nämnderna och förvaltningarna samt kommunala bolagen.

Verksamhetsstyrningen består av två delar. Den ena delen är mål- och resultatstyrning. Den andra delen är kvalitetsstyrning. Mål- och resultatstyrningen fokuserar på långsiktiga mål och resultat. Kvalitetsstyrning är ett arbete som sker i årliga processer men även dagligen med ständiga förbättringar. I nedanstående bild förklaras skillnaderna översiktligt.

### Verksamhetsstyrning

#### KVALITETSSTYRNING

##### Syfte:

Skapar löpande utveckling genom ständiga förbättringar i verksamheterna

##### Tillvägagångssätt:

Identifierar förbättringsområden och avvikelser. Systematisk uppföljning sker löpande

##### Nytta eller effekt:

Omedelbara aktiviteter eller aktiviteter på längre sikt för att justera kvaliteten där service och tjänster inte når accepterad nivå

#### MÅL- OCH RESULTATSTYRNING

##### Syfte:

Bidra till att uppfylla fullmäktiges mål och samlar organisationen inför större övergripande förändringar

##### Tillvägagångssätt:

Prioritera långsiktiga mål, besluta ekonomiska ramar och finansiering. Följa upp resultat och bedöma om mål uppfyllts

##### Nytta eller effekt:

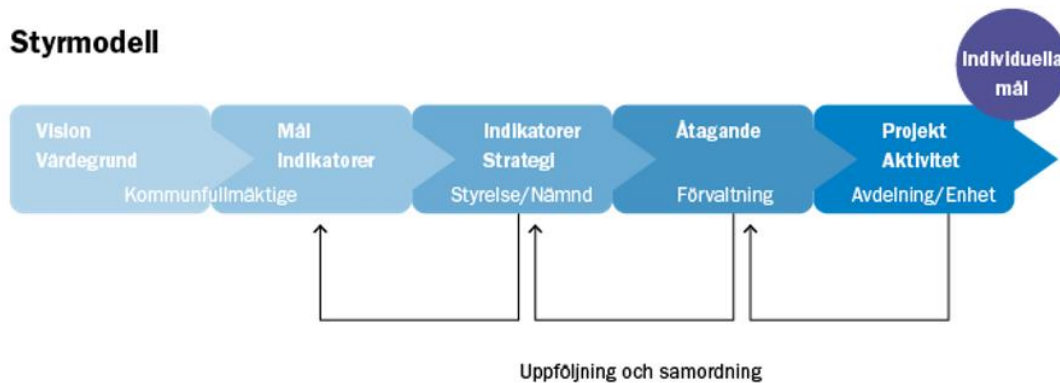
Fokus på aktivitet och resultat för att nå fullmäktiges mål



## 2.1 Mål- och resultatstyrning

Genom de mål som antagits av kommunfullmäktige ska kommunen arbeta för att uppnå kommunens långsiktiga vision. De förändringar som ska uppnås under mandatperiod förtydligas i fullmäktiges indikatorer med årliga målvärden. Nämnd och styrelse prioriterar inriktning för att påverka indikatorernas värden och bidra till måluppfyllnad. Utifrån prioriteringarna formuleras åtaganden, aktiviteter och projekt i förvaltningar och bolag. På så vis säkerställs att kommunfullmäktiges mål får genomslag i hela organisationen och att kommunkoncernen strävar i samma riktning.

Arbetet med mål- och resultatstyrningen sker genom den styrmodell som illustreras i nästa bild.



### Kommunfullmäktiges vision och värdegrund

Det finns en vision i kommunen som omfattar hela kommunen. En vision är ett önskat läge som kommunen vill uppnå på lång sikt. Visionen finns i Mål och budget. Nämnder, andra politiska organ och verksamheter ska inte formulera egna visioner.

Värdegrunden är ett gemensamt förhållningssätt som handlar om vad kommunen tycker är rätt, önskvärt och viktigt att leva upp till. Värdegrunden gäller alla kommunens verksamheter. För flera verksamheter ska även en nationell värdegrund beaktas. Äldrenämnden har därför fastställt en lokal värdegrund utifrån kraven i socialtjänstlagen.

Kommunens helägda bolag kan ha egna visioner eller värdegrunder om det inte strider mot kommunens vision och värdegrund.

### Kommunfullmäktiges målområden och utvecklingsmål med indikatorer

Fullmäktige fastställer målområden och utvecklingsmål (benämns mål i texten) som omfattar hela kommunen. Målområden och mål gäller för hela mandatperioden. Fullmäktiges mål finns i Mål och budget.

Målen ska förtydliga politiska prioriteringar för mandatperioden. För att få en tydlig styrning måste målen vara tydliga och inte öppna för tolkningar. Målen ska vara möjliga att uppnå och inte uppfattas som en vision. Målen ska peka ut en önskad förändring eller utveckling som ska uppfyllas under mandatperioden.

Målen ska inte vara en definition av ett lagkrav, om det inte handlar om en högre ambitionsnivå än det som lagen anger.





Målen ska anpassas utifrån kommunens ekonomiska förutsättningar.

I Mål och budget pekar fullmäktige ut vilken/vilka nämnder och bolag som är ansvariga för varje mål. Antal mål per nämnd och bolag bör inte vara fler än tre för att få en tydlig prioritering.

Varje mål i fullmäktiges mål och budget följs upp med indikatorer som har målvärden för varje år under mandatperioden. Målvärdet ska vara realistiskt att uppnå. Indikatorn ska kunna påverkas av kommunens verksamheter och vara valida, vilket innebär att de ska belysa det som målet syftar till. Antalet indikatorer per mål bör inte överstiga tre.

Indikatorer ska vara vedertagna, d.v.s. bygga på kunskap och beprövad erfarenhet. De ska mätas på ett tillförlitligt sätt i system som samlar in data på ett likartat sätt år efter år. Indikatorer ska finnas tillgängliga och publicerade i offentliga dataregister. De bör mätas årligen eller vartannat år.

Varje indikator ska följas upp när nytt utfallsvärde finns. Vilken nämnd eller bolag som är ansvarig respektive medverkande för en indikator anges i bilaga till Mål och budget. Indikatorer ska följas upp, nya värden analyseras och bedöma om det har bidragit till måluppfyllelse samt ange om det finns en utvecklingstrend eller inte.

I uppföljningar bedöms om målen har uppnåtts helt, delvis uppfyllt, på väg att uppfyllas eller inte uppfyllt. Analys av indikatorer för målet blir grunden för nämndens och kommunens måluppfyllelse.

Utöver mål och budget har fullmäktige fastställt långsiktiga mål för kommunen som finns i övergripande planer och program. Exempelvis kommunens översiktsplan, kulturmiljöprogram och klimat- och miljöpolitiska programmet.

### **Kommunfullmäktiges strategiska uppdrag**

Strategiska uppdrag ska utgå ifrån politiska prioriteringar och ska komplettera kommunfullmäktiges mål, och styrdokument. Strategiska uppdrag kan användas när övriga styr signaler (mål, indikatorer, budgetram, styrdokument) inte är tillräckliga.

Uppdrag ska genomföras under mandatperioden eller under en kortare tid. Fullmäktiges strategiska uppdrag anges i första hand i Mål och budget. Under löpande år kan fullmäktige ge både kommunstyrelsen och nämnder nya uppdrag. Finansiering av uppdrag ska anges i beslutet.

Uppdrag ska ha ett tydligt syfte eller problem som ska lösas. Uppdrag ska inte avse verksamhet av löpande karaktär eller sådant som styrs av lagkrav. Det ska inte handla om mindre uppdrag som egentligen är en aktivitet.

Uppdrag till bolagen ges i form av ägardirektiv.



## Indikatorer eller strategier för nämnd och bolag

Nämnder och bolag ska i första hand använda indikatorer för styrning. De indikatorer som nämnden eller bolaget är ansvarig för (enligt Mål och budget) ska ingå nämndens/bolagets uppföljning och styrning.

I andra hand kan nämnd/ bolag besluta om andra indikatorer som verksamheten ska kunna påverka. Dessa indikatorer ska uppfylla samma kriterier för kommunfullmäktiges indikatorer. Alla indikatorer ska ha beslutade målvärden för varje år.

Om relevanta indikatorer saknas ska nämnden prioritera den strategi som ger mest effekt. Strategin blir en kvalitativ prioritering istället för en indikator med målvärden. För vissa mål finns det kommunövergripande strategier i långsiktiga styrdokument som kan påverka. Ett exempel är det klimat- och miljöpolitiska programmet.

Indikatorer med målvärden och strategier gäller för hela mandatperioden och omprövas årligen i strategi- och budgetarbetet. Indikatorer och strategier som bedöms få mest effekt i förhållande till insatsen ska användas. För många styrsignaler ger minskad tydlighet och effekt.

## Planering i förvaltningar och bolag

Utifrån politiska styrsignaler från kommunfullmäktige, styrelser och nämnder fortsätter den strategiska planeringen av hur styrningen ska genomföras i förvaltningar och bolag. Det innebär att identifiera de områden och uppdrag där resultat förbättras och genomförande effektiviseras genom att kommunkoncernen samarbetar. Genomförandet kan göras som löpande arbete i förvaltningar eller processer. När det handlar om olika projekt som påverkar varandra, och helhetsbild behövs, används portföljstyrning som ett verktyg.

### 2.2 God ekonomisk hushållning i kommunen

God ekonomisk hushållning i Haninge kommun innebär att finansiella strategiska mål formuleras, beslutas och uppnås samt att verksamheten bedrivs långsiktigt, ändamålsenligt och effektivt. God ekonomisk hushållning handlar om att styra ekonomin både i ett kortare och i ett längre tidsperspektiv.

2021 fastställdes kommunens riktlinje för god ekonomisk hushållning av kommunfullmäktige. Riktlinjen finns på kommunens hemsida.

Riktlinjen innehåller flera inriktningsmål för god ekonomisk hushållning:

- I samband med kommunfullmäktiges årliga budgetbeslut ska långsiktiga mål och inriktningar i riktlinjer för god ekonomisk hushållning ligga till grund för de avvägningar som görs när den ekonomiska strategin konkretiseras och formuleras för budgetperioden. Analys av följsamheten till de långsiktiga målen, inriktningsmålen för god ekonomisk hushållning och de ekonomiska strategier och mål som formuleras i kommunfullmäktiges årliga budgetbeslut sker inom ramen för den ordinarie budget- och uppföljningsprocessen.
- Haninge kommuns verksamheter ska vara långsiktigt hållbar för dagens och kommande generationers medborgare, besökare, näringsliv och föreningsliv. Det innebär att dagens behov ska tillgodoses utan att begränsa kommande generationers



möjligheter till utveckling, både ur ett ekonomiskt och ur ett verksamhetsmässigt perspektiv.

- Haninge kommun ska ha god kvalitet i kommunens verksamheter och en välskött och stabil kommunal ekonomi i balans, vilket är en förutsättning för att kommunen ska fortsätta att utvecklas.
- Skatteuttaget ska inte vara högre än nödvändigt och det kommunala överskotts målet ska värnas.
- Haninge kommun ska över tid säkerställa att investeringsvolymerna är förenliga med kommunens långsiktiga finansieringsförmåga. Kommunen bör därför eftersträva att en stor andel av nettoinvesteringarna finansieras med årets resultat och avskrivningar.
- Haninge kommun ska över tid bedriva stadsutveckling och exploatering inom ramen för god ekonomisk hushållning. Kommunen bör därför i samband med betydande beslut om att ingå långsiktiga åtaganden i alla former eller att avyttra egendom, värdera de finansiella konsekvenserna för kommunens förmåga att upprätthålla god ekonomisk hushållning.

### **2.3 Kommunens kvalitetsstyrning**

Kvalitetsarbete är att kontinuerligt arbeta med utveckling och förbättringar inom alla verksamheter. Det är ett arbete som sker i årliga processer men även i det dagliga arbetet med ständiga förbättringar. Om en verksamhet inte når en accepterad kvalitetsnivå krävs insatser på både kort och lång sikt för att justera kvaliteten.

Kommunens kvalitetspolicy fastställdes av kommunstyrelsen i december 2017. I kvalitetspolicyn har kommunen definierat vilken kvalitet som utmärker kommunens tjänster och vad medborgarna kan förvänta sig. Haninge har fyra kvalitetskriterier som är:

- Bemötande: Vi bemöter våra medborgare med stor lyhördhet.
- Inflytande: Vi ger våra medborgare inflytande över verksamheten i så stor utsträckning som möjligt.
- Tillgänglighet: Vi har korta svarstider och god nåbarhet. Vi beaktar tillgänglighetsaspekter för att underlätta för personer med funktionsnedsättning.
- Trygghet: Tydliga beskrivningar av vad medborgare kan förvänta sig, skapar största möjliga trygghet.

Varje förvaltning och bolag ska ta fram en årsberättelse som rapporteras till nämnden eller styrelsen före månadskiftet 31 maj året efter.

Kvalitetspolicyn finns på kommunens hemsida.

### **2.4 Intern kontroll**

Intern kontroll är ett verktyg både för att kunna styra och för kontroll och tillsyn. Den interna kontrollen syftar till att:

- Mål och beslut som fattats av fullmäktige kring verksamhetens ändamålsenlighet och styrning säkerställs.
- Rapporter och information om ekonomi och verksamhet ska vara tillförlitlig. Verksamheterna ska vara kostnadseffektiva.



- Tillämpliga lagar, föreskrifter och policys ska följas.

Den interna kontrollen syftar även till att ta fram förslag till förbättringar och förändringar av verksamheten.

Den interna kontrollen är och ska vara en integrerad del av verksamheternas dagliga arbete. Det handlar om att ha en god kontrollmiljö genom tydlighet, ordning och reda, att ha kontroll över och veta hur det går i verksamhet och ekonomi, att rutiner finns och att processer fungerar som avsett.

Fullmäktige har fastställt ett reglemente för intern kontroll (2013). Till reglementet finns riktlinjer som förtydligar och anger hur olika moment ska göras. I reglementet beskrivs ansvarsfördelningen mellan kommunstyrelse, nämnd, bolag och förvaltningar. Respektive nämnd är ansvarig för att den interna kontrollen fungerar samt att regler och rutiner utarbetas, efterlevs och följs upp. Krav ställs på att varje nämnd ska göra en riskanalys som grund för sin interna kontrollplan. Internkontrollplanerna ska innehålla mätbara kontrollmoment. Planen är ettårig och ska fastställas av respektive nämnd. Internkontrollplanerna ska följas upp och återrapporteras till nämnd.

Reglementet för intern kontroll finns på kommunens webbsida tillsammans med övriga styrdokument.

## **2.5 Ansvarsfördelning mellan politik och förvaltning**

### **Det politiska ansvaret**

Kommunfullmäktige är kommunens högsta beslutande organ som fattar beslut om mål och fördelar ekonomiska ramar utifrån politiska prioriteringar. Den tilldelade ramen ska rymma nämndernas/bolagens verksamhet under budgetåret. Kommunstyrelsen är kommunens högsta verkställande organ och svarar för samordning och tillsyn av nämnderna.

Nämnderna och styrelserna ska genomföra verksamheten utifrån fullmäktiges mål och uppdrag, följa upp och återrapportera enligt direktiv. Kommunens styrdokument ska beaktas i nämndernas och styrelsernas arbete. Respektive nämnd ansvarar inför kommunstyrelse och kommunfullmäktige för att den av kommunfullmäktige beslutade budgeten inte överskrider.

Övriga politiskt tillsatta organ styrs av fastställt reglemente eller särskilda direktiv.

### **Förvaltningarnas ansvar**

Kommundirektören är chef över och leder förvaltningschefernas arbete med de kammungemensamma frågorna. Förvaltningscheferna och VD för kommunens bolag (Tornberget AB, Haninge Bostäder AB) ingår i kommundirektörens ledningsgrupp. Kommundirektören är också förvaltningschef för kommunstyrelseförvaltningen.

Förvaltningschefens uppdrag är att leda förvaltningens arbete. Förvaltningschefen har även ett ansvar för kommunen som helhet och att genomföra åtgärder som är nödvändiga för kommunens bästa.

Varje förvaltningschef utser en förvaltningsledning vars uppgift är att:

- Verkställa beslut



- Understödja det politiska styrsystemet, så att dess intentioner och värderingar får genomslag.
- Tydliggöra ansvar och befogenheter i organisationen.
- Se till att information och kommunikation fungerar både i och utanför förvaltningen.
- Initiera och uppmuntra till utvecklingsinsatser och i övrigt skapa förutsättningar för en effektiv verksamhet.

Kommunens anställda verkar för att uppfylla målen genom att fatta verksamhetsbeslut inom ramen för resurser och kompetens. Respektive chef är ytterst ansvarig för att verksamheten bedrivs i enlighet med gällande lagstiftning och politiska mål.



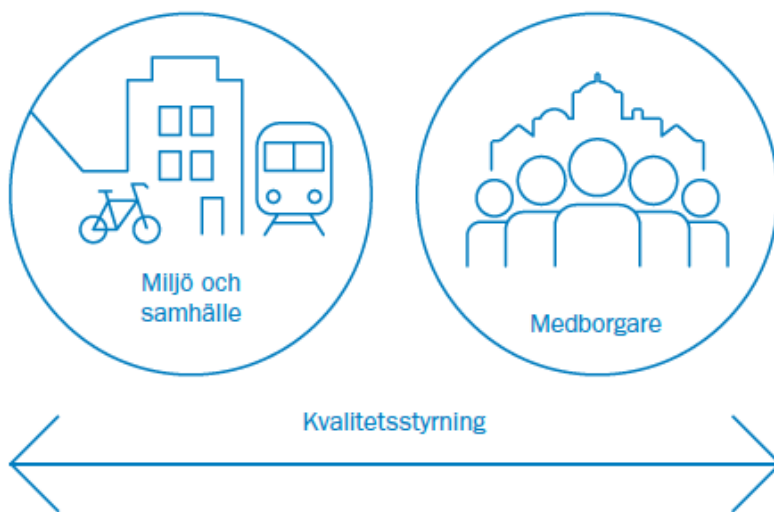
### 3. Kommunfullmäktiges mål

#### 3.1 Strategiska mål för Ett gott liv i Haninge

Haninge kommun tillämpar mål- och resultatstyrning. Kommunen har två målområden med sammanlagt fem mål för att nå visionen om ett gott liv i Haninge: målområde Miljö och samhälle och målområde Medborgare.

Miljö och samhälle handlar om att skapa ett ekologiskt och socialt hållbart samhälle för medborgare, besökare, näringsliv och föreningsliv – både i dag och för kommande generationer.

Medborgare handlar om medborgarnas intressen – att de upplever fördelar med att bo, växa upp, utbilda sig och åldras i Haninge. Kommunen levererar välfärd och service,



De två målområdena innehåller två respektive tre strategiska förändringsmål. För varje förändringsmål anges vilka nämnder och bolag som ansvarar för eller medverkar till målet. Till varje mål finns indikatorer med årliga målvärden som ska uppnås.

I förslaget till Mål och budget 2023 – 2024 finns inte målvärden för alla indikatorer för båda åren. Inför kommunfullmäktiges beslut om reviderad Mål och budget ska kvalitetssäkring göras av indikatorer och målvärden.



### 3.2. Målområde Miljö och samhälle

#### Mål 1 I Haninge ska miljö- och klimatarbetet vara i framkant

Haninge bidrar till renare luft, marker, vatten och giftfria miljöer.

Fossilfria resor och transporter i kommunen ska öka.

År 2025 ska kommunens resor och transporter vara fossilfria enligt det klimat- och miljöpolitiska programmet. Alla resor i Haninge som geografiskt område ska vara fossilfria år 2030.

År 2030 ska även energianvändningen i kommunala lokaler och bostäder ha reducerats med 20 % jämfört med år 2020.

Naturvärden, biologisk mångfald och ekologiska spridningssamband ska skyddas och utvecklas.

Kommunens verksamheter ska utgå ifrån ett tydligt ekologiskt hållbarhetsperspektiv.

År 2030 är kommunen klimatneutral.

**Ansvariga för målet** är samtliga nämnder och bolag. Undantag är Södertörns överförmyndarnämnd. Kommunstyrelsen har en samordnande roll.

Mål 1 Indikatorer	Utfall 2018	Utfall 2019	Utfall 2020	Utfall 2021	Mål 2023	Mål 2024
Utsläpp av växthusgaser från kommunens resor och transporter (ton)		936	379	288	144	72
Energianvändning i kommunala lokaler (minskning i % per år) *	168	163	158	-5,2%	-6%	-8%
Energianvändning i kommunala bostäder (minskning i % per år) *	117	114	120	-10,4%	- 10%	-11%
Klimatpåverkan från kommunens livsmedelskonsumtion (kg CO <sub>2</sub> e per kg inköpta livsmedel) **	2,1	2,1	2,0	2,0	1,9	1,7

\* För lokaler och bostäder anges målvärdet utifrån referensåret 2019. Från och med 2021 anges värdet i procentuell minskning, innan användes kWh/m<sup>2</sup>

\*\* ny indikator från och med år 2023.

#### Mål 2 I Haninge ska tillväxten ske på ett hållbart sätt

I en hållbar balanserad tillväxt byggs Haninge för att man ska kunna både bo, arbeta och ha tillgång till kommunal service. När kommunen går från förort till stad ska fler bostäder byggas och fler företag ges möjlighet att etablera sig parallellt. I samma takt ska den kommunala servicen utvecklas.



Bostadsområden omfattar olika boendeformer och bostäder byggs främst i närhet till kollektivtrafiken.

För företagare är Haninge en attraktiv kommun att utvecklas i, och företagen är nöjda med kommunens service. En fungerande arbetsmarknad ger fler Haningebor arbeten.

Den kommunala servicen präglas av ständiga förbättringar och innovativ utveckling, vilket ger Haningeborna stora mervärden.

**Ansvariga för målet** är alla nämnder (ej Södertörns överförmyndarnämnd) och kommunens bolag.

- Inför reviderad Mål och budget 2023 - 2024 kommer översyn att göras av indikatorer och målvärden.

Mål 2 Indikatorer	Utfall 2018	Utfall 2019	Utfall 2020	Utfall 2021	Mål 2023	Mål 2024
Nybyggda och ombyggda bostäder (antal per år i genomsnitt)*	541	342	825		750	
Företagsklimat enligt ÖJ, total, NKI (index)*	75	75	76	78	78	
Förvärvsarbetande invånare 20-64 år (%)**	80,9%	80,0%	79,3%		öka	
Antal arbetsplatser per förvärvsarbetande invånare (arbetsplatskvot)	0,65	0,65	0,66		0,66	

\*värde 2021 klart i maj 2022

\*\*utfallsvärden 2021 klart i december 2022.





### 3.3 Målområde Medborgare

#### Mål 3. I Haninge ska medborgarna vara trygga oavsett skede av livet

I Haninge ska invånarna känna sig trygga i livets alla skeden oavsett var i kommunen man bor.

Det brottsförebyggande och trygghetsskapande arbetet ska drivas systematiskt och bygga på kunskapsbaserad brottsprevention och påverka både den faktiska och den upplevda tryggheten. Detta ska ske samordnat mellan nämnder, bolag och samarbetspartners. Tidiga insatser ska användas vid behov för att exempelvis motverka rekrytering till kriminella gäng.

En långsiktig målsättning är att kommunen inte ska ha några av polisen utpekade socialt utsatta områden år 2030.

**Ansvariga för målet** är alla nämnder och bolag. Undantag är Södertörns upphandlingsnämnd och Södertörns överförmyndarnämnd.

- Inför reviderad Mål och budget 2023 - 2024 kommer översyn att göras av indikatorer och målvärden.

Mål 3 Indikatorer	Utfall 2018	Utfall 2019	Utfall 2020	Utfall 2021	Mål 2023	Mål 2024
Andel elever i åk 5: Jag känner mig trygg i skolan*	82,8%	-	80,0%	-		82,0%
Lokal trygghetsmätning, (index)*	1,6	-	1,9	-		1,6
Andel som känner sig trygg utomhus när det är mörkt ute**						
Antal anmälda våldsbrott per 100 000 invånare***		1 389	1 405	1 269	minska	minska

\*mätning sker vartannat år. Diskussion om förutsättningar för att genomföra lokal trygghetsmätning årligen pågår.

\*\*SCB:s medborgarundersökning. Mätning sker hösten 2022.

\*\*\* Ersätter ”anmälda brott om skadegörelse per 1000 invånare”. Våldsbrott omfattar mord, försök till mord eller dråp, grov kvinnofridskränkning, våld mot tjänsteman och rån, inklusive grovt rån. År 2021 var utfallet 1 077 våldsbrott per 1000 invånare för Södertörns kommunerna (ovägt medelvärde).



#### Mål 4. Haninge ska erbjuda en innovativ skola med höga förväntningar som skapar konkurrensfördelar i livet

Det är viktigt att fler elever blir behöriga till gymnasiet med färdigheter och kunskaper för att klara en gymnasieexamen. Risken för att hamna i utanförskap och psykisk ohälsa minskar i en likvärdig och tillgänglig skola.

De olika skolformerna ska möjliggöra ett livslångt lärande för både yngre och äldre kommuninvånare. Innovation, nytänkande och höga förväntningar leder till att barn och elever trivs i skolan, lyckas i sina studier och blir framgångsrika, både i skolan och i livet.

Svenska för invandrare (SFI) är en viktig aspekt av integration och för att komma in på arbetsmarknaden.

**Ansvariga för målet** är grund- och förskolenämnden och gymnasie- och vuxenutbildningsnämnden samt socialnämnden.

- Inför reviderad Mål och budget 2023 - 2024 kommer översyn att göras av indikatorer och målvärden.

Mål 4 Indikatorer	Utfall 2018	Utfall 2019	Utfall 2020	Utfall 2021	Mål 2023	Mål 2024
Andel elever i år 9 som är behöriga till yrkesprogram, kommunala skolor (%)	83,0%	86,0%	87,4%	88,5%	88,0%	89,0%
Andel gymnasieelever med examen inom 3 år, kommunala skolor (%)	51,7%	48,2%	48,1%	53,0%	57,0%	
Andel som lämnat etableringsuppdraget och börjat arbeta eller studera*	42,0%	47,0%	46,0%		52,0%	

\*Status efter 90 dagar. Utfall 2021 publiceras vecka 24.

#### Mål 5. I Haninge ska ett attraktivt kultur- och fritidsutbud finnas

Demokrati ska värnas och utvecklas för att långsiktigt skapa trygghet och sammanhållning. Fler möjligheter för människor att mötas spontant ska skapas.

Det ska ges goda möjligheter till ett aktivt kulturliv och till att idrotta och vara fysiskt aktiv genom hela livet. Haninges kultur- och idrottsliv ska vara nära, inkluderande och tillgängligt för alla.

Barn och unga ska erbjudas en jämställd, jämlik och meningsfull fritid.

**Ansvariga för målet** är alla nämnder (inte Södertörns upphandlingsnämnd och Södertörns överförmyndarnämnd) och bolag.



- Inför reviderad Mål och budget 2023 - 2024 kommer översyn att göras av indikatorer och målvärden.

<b>Mål 5 Indikatorer</b>	<b>Utfall 2018</b>	<b>Utfall 2019</b>	<b>Utfall 2020</b>	<b>Utfall 2021</b>	<b>Mål 2023</b>	<b>Mål 2024</b>
KF Andelen ungdomar som upplever att tillgången till kulturaktiviteter är god (%)			60%	62,5%	80,0%	80%
KF Andelen ungdomar som upplever att tillgången till idrottsaktiviteter är god (%)			78%	79,0%	80,0%	80%
<b>NY</b> Medborgarnas nöjdhet med idrotts- och friluftsanläggningar *					80%	80%
<b>NY</b> Medborgarnas nöjdhet med kulturverksamhet *					80%	80%

\*Ny indikator från och med 2023. Mätning är SCB:s medborgarundersökning.



#### 4. Ekonomiska driftramar per nämnd och bolag

Varierade skatteintäkter och kostnader kopplade till volymförändringar visar att en god ekonomisk hushållning är nödvändig för att på såväl kort som lång sikt ha en budget i balans med goda marginaler vilket skapar utrymme för nödvändiga investeringar. Ett resultat bör vara motsvarande minst två procent av kommunens samlade skatteintäkter och generella statsbidrag.

För 2023 budgeteras ett resultat på 164,1 mnkr, vilket motsvarar 2,7 procent av kommunens budgeterade skatteintäkter och generella statsbidrag.

Totalt beräknas skatteintäkter och generella statsbidrag för 2023 till 6 100,3 mnkr. Beräkningen utgår från skatteprognosen från Sveriges Kommuner och Regioner, SKR, daterad 2022-04-28. Prognosen bygger på en oförändrad skattesats på 19,68 kr.

SKR:s prognos utgår från en befolkningsökning enligt rikssnittet. Då Haninge växer snabbare än rikssnittet har befolkningsökningen justerats till en ökning med cirka 2 100 invånare från den 1 november 2021 till 1 november 2022. Ovanstående ingår i beräkningen 6 100,3 mnkr.

Med ett resultat på 164,1mnkr och 2023 års budgeterade verksamhetskostnader som beräkningsgrund, summeras de fördelade budgetramarna för 2023 till 5 950,2 mnkr. För 2022 var den sammanlagda ramen 5 541,1 mnkr. Förändringen mellan åren är således en ökning med 409,1 mnkr.

Tornberget höjer hyrorna till kommunen 2023 med 2,0 procent, exklusive kapitalkostnader för nya investeringar 2021–2022. Hyran kan dock skilja mellan olika typer av verksamhetslokaler. De föreslagna budgetramarna för respektive nämnd bygger på en bedömning av kostnaderna för hyres-, volym- och verksamhetsförändringar.



## Tabell driftbudgetramar 2023

Nämnder, styrelser	Budget 2022	Ram- förändring	Budget 2023
KF-reserv inkl. volymreserv	15 000	0	15 000
KS-reserv	0	55 000	55 000
Kommunstyrelsen	277 400	36 600	314 000
Södertörns upphandlingsnämnd	0	0	0
Södertörns överförmyndarnämnd	0	0	0
Valnämnd	4 500	-4 400	100
Revision	1 600	0	1 600
Näringslivs- och arbetsmarknadsnämnd	20 000	-4 000	16 000
Äldrenämnden	862 000	5 000	867 000
Socialnämnden	1 070 000	60 000	1 130 000
Stadsbyggnadsnämnden	185 000	26 000	211 000
Grund- och förskolenämnd	2 225 000	185 000	2 410 000
Gymnasie- och vuxenutbildningsnämnd	516 000	14 000	530 000
Idrotts- och fritidsnämnd	161 100	8 900	170 000
Kultur- och demokratinämnd	87 000	5 000	92 000
Finansförvaltning	116 500	22 000	138 500
Totalt	5 541 100	409 100	5 950 200
Skatteintäkter och generella statsbidrag	-5 693 200	-407 100	-6 100 300
Finansnetto	-14 000		-14 000
Resultat	-166 100	-2 000	-164 100
Resultat %	2,9%		2,7%

Tabellen redovisas i tusentals kronor (tkr)

### 4.1 Kommunstyrelsen

Utöver vad som stadgas i kommunallag, speciallagstiftning och styrelsens reglemente gäller följande: Kommunstyrelsens uppgift är att på kommunfullmäktiges uppdrag planera, leda, samordna och följa upp hela den av kommunfullmäktige beslutade verksamheten.

Kommunstyrelsen ansvarar bland annat för frågor som gäller kommunens långsiktigt hållbara utveckling och frågor relaterade till barnkonventionen samt övergripande ekonomi- och personalfrågor.

Kommunstyrelsen svarar även för kommunens näringslivsarbete, arbetsmarknadsråd, exploateringsbudget med markinköp och markförsäljningar samt samverkan och kontakt med Södertörns Miljö- och hälsoskyddsförbund, Södertörns Brandförsvarsförbund, Samordningsförbundet Östra Södertörn med flera. Kommunstyrelsen ansvarar även för Haninge som finskt förvaltningsområde samt uppföljning av Södertörns upphandlingsnämnd och Södertörns överförmyndarnämnd.

Kommunstyrelsen har ett samordnande ansvar för centrala utvecklings- och tillväxtfrågor, såväl i fråga om den strategiska utvecklingen som i fråga om konkret genomförande av



samhällsbyggandet i form av exploateringsprojekt för bostäder, infrastruktur, verksamhetsområden, företagsetableringar med mera.

### **Driftbudget för Kommunstyrelsen**

Ekonomisk ram 2023: 314 000 tkr

Förändring från 2022: 36 600 tkr

Välfärdens utmaningar möter Haninge genom att våga tänka nytt och långsiktigt så att våra gemensamma resurser används där de får bästa möjliga effekt. Haninge kommer på ett tydligt sätt fortsätta arbetet med att motverka alla former av välfärdsbrottslighet. Kommunen ska aktivt motverka uppkomsten av så kallade parallellsamhällen.

Människors möjlighet till arbete och egen försörjning är grunden för Haninges utveckling och välfärd. Arbetslöshet inskränker individens frihet samt är ett slöseri med både människors potential och samhällets resurser. Att inte uppleva sig inkluderad i det sociala sammanhang som exempelvis ett arbete eller deltagande i utbildning innebär kan ha negativ inverkan på människors psykiska hälsa.

Kommunen ska verka för att fler ska ta sig snabbare till egen försörjning och mer behöver göras för att stötta personer som riskerar att hamna i långvarigt ekonomiskt bistånd. Detta behöver ske dels genom egna kommunala insatser men också genom nära samverkan med arbetsförmedlingen och näringslivet. Kommunen skall samtidigt beakta och planera för att kunna lösa sina egna framtida rekryteringsutmaningar.

För att säkra välfärdens finansiering är tillskapandet av fler arbetstillfällen av största vikt. Kommunen ska erbjuda goda förutsättningar för både små och stora företag som idag verkar i kommunen eller som i framtiden önskar etablera sig här. Det handlar om att stimulera tillväxten av fler arbetstillfällen och det sker genom nära och god samverkan med det lokala näringslivet.

Haninge är en expansiv inflyttningskommun där allt fler människor väljer att bosätta sig, men här ska man också vilja och kunna bo kvar oavsett skede i livet. Bostadsbyggandet är centralt och de bostäder som byggs ska bestå av olika upplåtelseformer, olika storlekar utifrån det enskilda hushållets behov och ekonomiska förutsättningar. Ett aktivt planarbete som förstärker arbetet med det vi kallar för livet mellan husen, vilket bland annat innebär att identifiera ytor för rekreation och sociala mötesplatser människor emellan är en viktig folkhälsoaspekt i kommunens utvecklingsarbete.

Haninge ska fortsatt ha ett fokus på tillgänglighet när kommunen växer och utvecklas för att möta individens olika behov och förutsättningar. Haninge ska ha fortsatt höga ambitioner i såväl arbetet med barnkonventionen som det minoritetspolitiska arbetet.

Människors behov av eget boende förutsätter i stor utsträckning egenförsörjning i form av förvärvsarbete. Till målet om bostadsbyggande i kommunen är arbetsplatskvoten ett mått att följa för att understryka vikten av ett fortsatt aktivt näringslivsarbete.

Haninge ska växa och utvecklas hållbart och balanserat med beaktande av kommundelarnas olika förutsättningar och behov. I Jordbro pågår arbete med nya bostäder, ett nytt centrum, en ny högstadieskola och ett allaktivitetshus intill pendeltågsstationen. I Västerhaninges centrala delar pågår ett utvecklingsarbete för att kunna möjliggöra nya bostäder, ett nytt centrum samt en simhall samtidigt som vi ska värna kulturmiljön i området.

Arbetet med Haninges stadsutvecklingsplan fortskrider och tar sikte på att utveckla stad i Handen, Vega och Brandbergen. Arbetet med att utveckla Torvalla till en integrerad del av den regionala stadskärnan fortsätter med fokus på bostäder och ytor för idrott, kultur och



evenemang. Samtidigt behöver kommunen i sin planprocess beakta de demografiska utmaningar som enskilda delar av kommunen står inför.

Det är fortsatt viktigt att bibehålla kommunens höga ambitioner inom det klimat- och miljöpolitiska området när Haninge växer, Haninges klimat- och miljöpolitiska program ska därför aktualitetsprövas.

Arbetet med att framtidssäkra organisationen ska fortgå med ett koncernövergripande perspektiv. Vi ser ett stort antal digitala lösningar för diverse samhällsfunktioner utvecklas och/eller förstärkts. Den sammanlagda digitala kompetensen i samhället har ökat, likaså behoven och förväntningarna. Verksamhetsnyttan åstadkoms mer långsiktigt när kommunens utvecklingsarbete tar sin utgångspunkt i invånarnas och användarnas behov. Därutöver behöver kommunen ta ytterligare steg vad gäller digitalisering på sådant sätt att olika aktiviteter lösgör resurser som möjliggör strategiska val i det fortsatta utvecklingsarbetet.

I arbetet med att hitta synergieffekter behöver kommunstyrelsen ännu tydligare vara den samlade organisationen, liksom arbetet med trygghetsåtgärder.

## **Särskilt budgeterade medel i kommunstyrelsen**

### **Trygghetsåtgärder**

Inom kommunstyrelsens budgetram avsätts 18,0 mnkr för att fortsätta den trygghetsåtgärder som startade 2018. Medlen har avsett åtgärder som avhoppverksamhet, kameror samt andra trygghetsåtgärder som identifierats av trygghetskommissionen. Trygghetsåtgärden har utökats med 2,9 mnkr för 2023 så att förebyggandeteamet kan förstärkas med ytterligare kompetens i form av uppsökande socialsekreterare.

### **Södertörns överförmyndarnämnd**

Överförmyndarnämndens verksamhet finansieras av Nynäshamn, Tyresö, Huddinge, Botkyrka, Salem och Haninge och ska alltid visa ett nollresultat. Eventuella underskott eller överskott hanteras i respektive kommun. För att likställa Haninge med övriga fem kommuner finns anslaget för överförmyndaren inom kommunstyrelsens budget. Nämnden ingår i Haninge kommuns nämndorganisation.

Budget avser Haninges andel av kostnaderna och är 7,6 mnkr år 2023. Nämndens totala omslutning 2023 är 30,9 mnkr.

### **Södertörns upphandlingsnämnd**

Upphandlingsverksamheten ingår i en gemensam nämnd, Södertörns upphandlingsnämnd, med Nynäshamns kommun. Nämnden ingår i Haninge kommuns nämndsorganisation. Genom en väl hanterad upphandlingsverksamhet kan kommunens resurser användas mer effektivt samtidigt som det skapar möjlighet till nytänkande och innovationer. Vid upphandling av tjänster ska kommunen ställa krav på entreprenörer vad gäller anställningsvillkor och arbetsmiljö för anställda så långt detta är lagligt möjligt.

Andra prioriterade områden är klimat, miljö, energi, transporter och folkhälsa. Höga och tydliga miljökrav ska ställas vid upphandlingar. Klimataspekten och kvaliteten är viktiga aspekter vid upphandlingar, oavsett vilken vara eller tjänst det gäller.

Budget avser Haninges del och är 12,1 mnkr för 2022. Finansieringen sker genom att



en fördelning av kostnaderna till nämnderna. Nämndens totala omslutning 2022 är 29,1 mnkr. Det exakta beloppet för 2022 har ännu inte fastställts.

### **Samordningsförbundet Östra Södertörn**

Samordningsförbundet Östra Södertörn är ett samverkansorgan mellan Haninge kommun, Tyresö kommun, Nynäshamns kommun, Region Stockholm, Försäkringskassan och Arbetsförmedlingen inom rehabiliteringsområdet.

Försäkringskassans och Arbetsförmedlingens andel av förbundets samlade medel är 50 procent. Region Stockholm bidrar med 25 procent och kommunerna med resterande 25 procent.

Haninges del i finansieringen av förbundet 2022 är 2,2 mnkr. Det exakta beloppet för 2023 har ännu inte fastställts.

### **Södertörns Miljö- och hälsoskyddsförbund**

Södertörns miljö- och hälsoskyddsförbund är ett kommunalförbund där förutom Haninge ingår Nynäshamn och Tyresö.

Haninges del av den totala avgiften till förbundet för 2022 är 7,8 mnkr. Det exakta beloppet för 2023 har ännu inte fastställts.

### **Södertörns Brandförsvarsförbund**

Södertörns Brandförsvarsförbund är ett kommunalförbund med totalt tio kommuner. Medlemskommunerna är Haninge, Nacka, Tyresö, Huddinge, Nynäshamn, Botkyrka, Salem, Ekerö, Södertälje och Nykvarn.

Haninges andel är 16,7 procent och medlemsavgiften för 2022 beräknas till 61,1 mnkr. Det exakta beloppet för 2023 har ännu inte fastställts.

<b>Kommunfullmäktiges reserv</b>	
Ekonomisk ram 2023: 15 000 tkr	Förändring från 2022: 0 tkr
<b>Kommunstyrelsens reserv</b>	
Ekonomisk ram 2023: 55 000 tkr	Förändring från 2022: 55 000 tkr

Medel för 2023 års verksamhet finns avsatta i både kommunstyrelsens och kommunfullmäktiges reserv. Kommunfullmäktiges reserv avdelas för att täcka fullmäktiges beredningar samt oförutsedda kostnader såsom volymökningar inom grund- och förskolenämnden, gymnasie- och vuxenutbildningsnämnden, socialnämnden, äldre- och stadsbyggnadsnämnden.

Kommunstyrelsen reserv avdelas för ökade kapital- och lokalkostnader samt oförutsedda prisökningar under verksamhetsår 2023. Kommunstyrelsen får i uppdrag att under verksamhetsåret vid behov fördela medel till respektive nämnd.

### **Exploateringsbudget**

Haninge kommun präglas av framåtanda och stark tillväxt. För att klara tillväxten på ett ekonomiskt hållbart sätt ska exploateringsverksamheten styras så att intäkterna överstiger





kostnaderna. Kommunens försäljning av mark hålls samman av kommunstyrelsen och ska samordnas med kommunens detaljplanearbete och investeringsplanering i nya områden. Kommunens exploateringsbudget fastställs av kommunstyrelsen.

### Uppdrag till kommunstyrelsen

Kommunfullmäktige ger kommunstyrelsen följande uppdrag:

- att utreda kommunens framtida behov av externa samarbeten tex WHO-äldrevänliga städer, Gröna städer och svenska stadskärnor.
- att identifiera eventuella behov för bestämmande av kvalitetsaspekter gällande ersättning till leverantörer av tjänster.

### 4.2 Näringslivs- och arbetsmarknadsnämnden

Nämnden ska främja ett gott näringslivsklimat, minskad arbetslöshet och ökad sysselsättning. Nämnden ska också ge uppmärksamhet till frågor rörande högre utbildning samt främjande av näringslivet och besöksnäringen och dess utveckling. Näringslivs- och arbetsmarknadsstrategin utgör viktiga utgångspunkter för nämndens arbete.

#### Driftbudget för näringslivs- och arbetsmarknadsnämnden

Ekonomisk ram 2023: 16 000 tkr

Förändring från 2022: -4 000 tkr

Nämnden ska arbeta för att motverka arbetslöshet, särskilt gentemot gruppen unga samt människor som riskerar att under långa perioder stå utanför arbetsmarknaden. Arbetsmarknadspolitiken är i grunden ett statligt ansvar, men kommunen bör med olika insatser och stöd komplettera det arbetet för att minska risken för att personer fastnar i långvarigt behov av ekonomiskt bistånd.

Kommunen ska genom att utvidga jobbspår stärka deras möjligheter till etablering på arbetsmarknaden. Detta ska ske i samverkan med arbetsförmedlingen och det lokala näringslivet samt kommunens egna verksamheter i syfte att säkra kompetensförsörjningen. I samverkan med näringsliv och civilsamhälle ska fler unga erbjudas feriepraktik.

Nya företagsetableringar och utveckling av det lokala näringslivet ökar antalet arbetstillfällen. Företagslotsen ska fortsatt bidra till att öka servicen till det lokala näringslivet.

Nämnden ska möjliggöra för uppsökande verksamhet till företag i Haninge i syfte att stärka förutsättningarna för en fortsatt utveckling av det lokala näringslivet och tillskapandet av nya jobb. Ett väsentligt verktyg för nämndens uppföljning är den nya indikatorn under mål två, gällande arbetsplatskvoten.



### 4.3 Grund- och förskolenämnden

Utöver vad som stadgas i kommunallag, speciallagstiftning och reglemente gäller följande för grund- och förskolenämnden. Skolformer i Haninge kommun upp till och med årskurs 9 är organiserade under grund- och förskolenämnden: förskoleverksamhet, förskoleklass, grundskola, grundsärskola och fritidshemsverksamhet.

#### Driftbudget för grund- och förskolenämnden

Ekonomisk ram 2023: 2 410 000 tkr

Förändring från 2022: 185 000 tkr

Bildning och kunskap är de verktyg med vilka individen kan förverkliga sig själv och forma sitt eget liv. Covid-19-pandemin har inneburit stora påfrestningar och tvingat verksamheterna att tänka nytt. En framtidsäkrad skola kräver hög grad av flexibilitet och nya arbetssätt. Skolans övergripande mål nås genom ett systematiskt arbete med digitalisering och innovation för högre kvalitet i undervisning. Digitalisering är ett viktigt sätt att möjliggöra för ett effektivare resursnyttjande i skolans verksamhet. De delar av verksamheten som kan gynnas av digitaliseringen ska ges utrymme att utveckla detta, medan andra delar rustas i mer traditionell anda. Kommunen ska fortsatt arbeta strategiskt och långsiktigt för att vara en attraktiv arbetsgivare som kan rekrytera och behålla befintliga medarbetare.

Kompetenta pedagoger och lärare samt en modern och innovativ pedagogik med individen i fokus är avgörande för undervisningens kvalitet och dess resultat. Rörelse och fysisk aktivitet under skoldagen ska främjas för att förbättra elevernas inlärningsförmåga och koncentration. Haninges förskolor ska erbjuda en god omsorg och pedagogik i syfte att ge Haninges yngsta en trygg och god start i livet. Haninges grundskolor ska sträva efter att alla elever når gymnasiebehörighet och gymnasiebehörighet. Därför ska resurserna fördelas så att de kommer eleverna till nytta där det bäst behövs. Viktigt är att stötta de elever som har särskilda utmaningar, för att på så sätt ge dem goda förutsättningar att tillgodogöra sig kunskaper och fullständiga betyg.

I Haninges skolor ska ett aktivt värdegrundsarbete bedrivas i syfte att skapa en god skolmiljö där alla elever ska känna sig trygga, respekterade och uppleva studiero. Nolltolerans mot kränkande behandling och mobbing ska råda, varför incidenter omedelbart ska rapporteras och följas upp. I Haninges skolor ska barnens hälsa sättas i det främsta rummet. Jämställdhets- och trygghetsarbetet ska utvecklas kontinuerligt, ett arbete som även kan inkludera ett nära samarbete med eleverna själva. På varje skola ska det finnas god kunskap om hedersproblematik och ett aktivt arbete däremot ska också bedrivas. Elever i behov av särskilt stöd ska tidigt identifieras och erbjudas rätt resurser.

Ramen redovisas exklusive den reserv som lagts hos kommunfullmäktige för att täcka icke prognostiserade volymrisker i pengsystemet samt strukturbidrag för nyanlända.

Av ramen utgör 2 123,9 mnkr medel inom pengsystemet, inklusive statsbidrag för maxtaxa. Här ingår även ett strukturbidrag för nyanlända elever, som är volymbaserat för 2023 med 300 elever á 83 725 kronor per elev och år. Resterande medel om 286,1 mnkr avser anslagsfinansierad verksamhet och ska bland annat finansiera central stödavdelning, grundsärskola, skolskjuts samt central administration. I den anslagsfinansierade budgetramen ingår även 15,8 mnkr för att främja arbetet med en likvärdig skola.



#### **4.4 Gymnasie- och vuxenutbildningsnämnden**

Utöver vad som stadgas i kommunallag, speciallagstiftning och reglemente gäller följande för gymnasie- och vuxenutbildningsnämnden. I Haninge kommun är följande skolformer organiserade under gymnasie- och vuxenutbildningsnämnden: gymnasieskola, kommunal vuxenutbildning inklusive svenskundervisning för invandrare, yrkeshögskoleutbildning, särskild utbildning för vuxna och gymnasiesärskola. Vidare har nämnden huvudansvaret för kommunens aktivitetsansvar även arbetsmarknadsstrategin är en utgångspunkt för nämndens arbete.

#### **Driftbudget för gymnasie- och vuxenutbildningsnämnden**

Ekonomisk ram 2023: 530 000 tkr

Förändring från 2022: 14 000 tkr

Utbildning och bildning är nyckeln till framtidens jobb och till människors frihet att forma sina egna liv. Haninge ska fortsätta sitt arbete med att möta dessa behov och möjliggöra ett livslångt lärande. Covid-19-pandemin har utmanat hela Haninges utbildningsorganisation.

Genom att bedriva utbildning på distans under långa perioder har verksamheten uppvisat styrka och förmåga till god samverkan inom många områden. Skickliga lärare i kombination med en utvecklad digital infrastruktur är en framgångsfaktor för att möta framtidens utmaningar inom gymnasie- och vuxenutbildningen.

Gymnasieexamen har en avgörande inverkan på en ung persons möjligheter att etablera sig på arbetsmarknaden. Haninge ska erbjuda gymnasieutbildningar av hög kvalitet, såväl teoretiska som praktiska program. Idrottsakademier ska fortsätta möjliggöra att elever kan kombinera sina studier med elitidrott. Fortsatta satsningar på ökad rörelse för samtliga elever ska bidra till förbättrade studieresultat och hälsa.

Fler elever ska lämna gymnasieskolan med fullständiga betyg inom tre år.

Introduktionsprogrammen ska ge de kunskaper som krävs för att varje elev ska ha en möjlighet att läsa vidare på gymnasiet eller kunna välja andra utbildningsvägar. Utbildning är avgörande för en fungerande integrationspolitik.

Arbetslöshet bidrar till en ökad efterfrågan på vuxenutbildning. Kommunen ska bredda och utöka vuxenutbildningen i syfte att möta invånarnas behov av omställning till nytt arbete. Att omsätta arbetsmarknadsstrategin kommer att vara en viktig del för att vi tillsammans ska kunna se till att fler har en sysselsättning. I detta arbete är det fortsatt viktigt att erbjuda bristyrkesutbildningar.

På varje skola ska det finnas god kunskap om hedersproblematik och genom aktiva insatser ska detta motverkas. En trygg och jämlik skola skapar förutsättningar för det livslånga lärandet.



#### **4.5 Idrotts- och fritidsnämnden**

Nämnden ska bedriva och främja idrotts- och friluftslivet, folkhälsoarbetet samt en meningsfull fritid för unga i kommunen. Nämnden ansvarar för idrotts- och friluftsmiljöer innefattande anläggningar såsom sporthallar, idrottsplatser, simhall och utomhusbassäng samt spontanidrottsytor, badplatser och motionsspår. Nämnden ansvarar även för verksamheten vid simhallen och utomhusbassängen.

##### **Driftbudget för idrott- och fritidsnämnden**

Ekonomisk ram 2023: 170 000 tkr

Förändring från 2022: 8 900 tkr

Haninge är en välkommande kommun där varje individ ska ha möjlighet att utvecklas till den man vill vara. Haninge ska ha ett brett och varierat utbud av idrott- och fritidsaktiviteter, som grundas på jämställdhet och tillgänglighet. Förutsättningar för att låta människor med olika bakgrund och olika förutsättningar mötas och gemensamt uppleva saker tillsammans stärker gemenskapen och går i linje med ambitionen att vara ett Haninge som håller ihop.

Våra idrottsytor och lokaler ska vara inkluderande och tillgängliga. Idrotts- och fritidsnämnden arbetar för att utveckla en attraktiv, modern och öppen ungdomsverksamhet för att möta ett mer jämställt deltagande bland kommunens unga. Delaktighet, mångfald och tillgänglighet är viktiga perspektiv för att i god dialog kunna utveckla mer verksamhet för fler.

Ökad fysisk aktivitet ska uppmuntras då det stärker folkhälsan. Forskning visar att elever som idrottar generellt presterar bättre i skolan. Den ideella idrottsrörelsen stärker sammanhållningen i samhället och ska värnas. Där erbjuds gemenskap, integration, en möjlighet till att utveckla tolerans för olikheter samt inte minst personlig utveckling.

Det är viktigt att kommunen tillsammans med föreningsliv och andra aktörer skapar förutsättningar för att uppmuntra fler individer att leva ett fysiskt aktivt liv och tillsammans möta människors varierande behov. Inom detta område är kommunens verksamheter många gånger ett komplement till civilsamhället.



#### **4.6 Kultur- och demokratinämnden**

Nämnden ska bedriva och främja kulturverksamhet, samverka med föreningsliv samt följa och främja demokratiutvecklingen i Haninge. Nämnden ansvarar för bibliotek, kulturskola, kulturverksamhet, konsthall, konstutställningar och offentlig konst samt verksamhet inom kulturmiljöområdet. I nämndens ansvar ingår även lokalbokning samt stöd och föreningsbidrag till studieförbund och föreningar inom kulturområdet.

##### **Driftbudget för kultur- och demokratinämnden**

Ekonomisk ram 2023: 92 000 tkr

Förändring från 2022: 5 000 tkr

Kultur och bildning är grundläggande för människors självförverkligande och delaktighet i samhället. Genom kulturupplevelser och bildning ökar individens frihet och den demokratiska grunden i samhället stärks. En viktig utgångspunkt är att Haninges kultur- och fritidsliv ska vara jämställt och tillgängligt för alla.

Inkludering och samverkan med civilsamhället behövs och ska prioriteras för att skapa ett levande kulturliv med en mångfald som kommer alla kommuninvånare till del oavsett individens bakgrund eller förutsättningar i övrigt,

Biblioteken ska fortsatt verka för demokratiutveckling och vara tillgängliga mötesplatser för människor i alla åldrar i kommunen. Bibliotekens roll i att stimulera läsning och främja intresset för bildning ska vara fortsatt stark. I den digitala tid vi lever i, ska biblioteken aktivt arbeta med att utöka digitaliseringen men i kölvattnet av det även verka för att öka medvetenheten och kunskapen hos människor att vara källkritiska.

Kulturskolan ska utvecklas med fokus på hög kvalitet, lyhördhet och inkludering som ska främja barn och ungas delaktighet. Med detta rustar vi oss inför att kunna möta såväl dagens som framtidens önskemål och behov. Konstens närvaro ska vara hög och syfta till att i våra offentliga rum stimulera till samtal och lek, samt bidra till trivsamma miljöer.

Nämnden fortsätter aktivt arbetet med att komplettera, stödja och underlätta för kommunens föreningar och stimulera till verksamhet, exempelvis genom digitala lösningar.



#### 4.7 Socialnämnden

Utöver vad som stadgas i kommunallag och speciallagstiftning gäller följande för socialnämnden enligt reglementet. Socialnämnden ansvarar för individ- och familjeomsorg, d.v.s. ekonomiskt bistånd, stöd till enskilda samt barn och familjer. Detta omfattar även vård av unga och personer med missbruk enligt socialtjänstlagen och tvångslagarna LVU och LVM. Socialnämnden ansvarar för stöd och service till personer med funktionsnedsättning. Socialnämnden ansvarar även för familjerättsfrågor, arbetsmarknadsfrågor samt frågor som rör flyktingmottagande. Socialnämnden lämnar även visst bidrag till föreningar.

#### Driftbudget för socialnämnden

Ekonomisk ram 2023: 1 130 000 tkr

Förändring från 2022: 60 000 tkr

I en föränderlig omvärld måste socialnämnden på ett flexibelt och pragmatiskt sätt se möjligheter genom att utveckla och effektivisera verksamheten. Detta görs bland annat genom digitalisering samt genom att noggrant tillse att använda resurserna där de får bästa möjliga effekt. Fortsatta satsningar och prioriteringar görs för att hjälpa människor ut i egen försörjning. Särskilt fokus på unga men även målgruppen kvinnor som har svag konkurrenskraft på arbetsmarknaden. Kvinnors ökade förutsättningar till egenförsörjning skapar trygghet men även frihet att kunna leva det liv som hon själv önskar leva.

Kvaliteten i välfärden ska vara hög oavsett utförare. Genom att organisera resurser, samverka, öka kunskap och medvetenhet ska socialnämnden fortsätta motverka fusk och oegentligheter inom våra välfärdssystem.

Genom socialtjänstens, föreningslivets och samhällets gemensamma insatser ökar tryggheten och möjliggör en varaktig förändring. Föreningar i Haninge som genom sin verksamhet och sitt engagemang kompletterar socialnämndens uppdrag ska på olika sätt uppmuntras i sin gärning. Vuxennärvaro i det offentliga rummet är en viktig trygghetsskapande åtgärd, där föreningsdriven nattvandring är en viktig del. Förebyggande arbete i samverkan med skola, privata aktörer och andra myndigheter ska utvecklas.

Kommunens arbete mot våld i nära relationer och hedersrelaterat våld är fortsatt centralt. Personal inom relevanta yrkesgrupper vidareutbildas och rustas inför dessa samhällsproblem.

Ett tryggt eget boende är en social rättighet, social utsatthet ska motverkas med tidiga och förebyggande insatser. En viktig del av socialtjänstens uppdrag är att ge stöd till föräldrar och familjer där barn och ungas situation är i fokus.



#### 4.8 Stadsbyggnadsnämnden

Utöver vad som stadgas i kommunallag, speciallagstiftning och reglemente gäller följande för stadsbyggnadsnämnden. Stadsbyggnadsnämnden ansvarar för myndighetsutövning inom områdena detaljplaneläggning, bygglov, byggsamråd samt mätning och kartframställning. Nämnden är också kommunens myndighet i trafikfrågor och huvudman för kommunens gator, parker samt vatten och avlopp. Stadsbyggnadsnämnden har även det samlade ansvaret för arkitekturen i kommunen.

##### Driftbudget för stadsbyggnadsnämnden

Ekonomisk ram 2023: 211 000 tkr

Förändring från 2022: 26 000 tkr

Haninge har en unik identitet med en variation av skärgård, levande landsbygd och en expanderande tätort. Kommunen befinner sig i en stark tillväxt där såväl människor som företag med olika bakgrund ska känna sig välkomna.

I Haninges utvecklingsresa från förort till stad ska stadsbyggnadsprocessen beakta värdena av ekologisk och social hållbarhet. Det är genom noggrann och nyfiken samhällsplanering som vi klarar balansgången mellan hållbarhet och tillväxt. Lösningar som beaktar både biologisk mångfald och ekosystemtjänster ska ses som nycklar snarare än hinder i Haninges utveckling.

Kommunens kulturhistoriska platser är en viktig påminnelse om den utvecklingsresa som alltjämt fortsätter. De offentliga miljöerna och parkerna ska vara inbjudande, levande, trygga och trivsamma samt präglas av god skötsel. För kommunens yngre invånare är det viktigt att vi fortsätter utvecklingen av våra lekplatser, en viktig del i att kunna leva det goda livet i Haninge.

Haninge har i översiktsplanen identifierat värdet av att fortsätta bostadsutvecklingen i anslutning till våra pendeltågsstationer och inte minst att fortsätta utvecklingen av den regionala stadskärnan men är också tillåtande till bostäder utanför detaljplanelagt område. För att åstadkomma detta krävs en effektiv och genomtänkt planprocess med tydliga prioriteringar. Samtidigt ska utvecklingen komma hela kommunen till del och jämställdhets-, jämlikhets- och trygghetsperspektivet ska ses som en naturlig del i samhällsplaneringen.

Haninge ska fortsätta sitt arbete med säkra gång- och cykelstråk samt arbeta för en utbyggnad av kollektivtrafik i våra olika kommundelar.

Digitaliseringen i samhället har drivit fram behov och önskemål från befolkningen och näringslivet om ökad tillgänglighet. Digitaliseringen ska understödja arbetet för ett mer hållbart, jämställt och tillväxtorienterat samhällsbyggande.



#### **4.9 Äldrenämnden**

Utöver vad som stadgas i kommunallag, speciallagstiftning och reglemente gäller följande för äldrenämnden. Äldrenämnden ansvarar för kommunalt finansierad vård och omsorg till personer över 65 år vad gäller hemtjänst, dagverksamhet, korttidsboende/växelvård och särskilt boende. Äldrenämnden ansvarar för samordningen av tillgänglighetsanpassningsarbetet i kommunen. Äldrenämnden ska tillsammans med andra nämnder och styrelser verka för att de äldre har tillgång till ändamålsenliga bostäder.

##### **Driftbudget för äldrenämnden**

Ekonomisk ram 2023: 867 000 tkr

Förändring från 2022: 5 000 tkr

Haninges äldreomsorg ska bidra till en trygg och hälsosam ålderdom där den äldre ska erbjudas en omsorg med hög kvalitet. Äldreomsorgen ska möta efterfrågan av såväl hemtjänst som platser på särskilda boenden. I denna process ska kommunen möta upp både kvantitativt som kvalitativt. Med en väl utbyggd äldreomsorg tillhandahållen av både kommunala och privata aktörer, erbjuds såväl en variation som en valfrihet i utbudet till de äldre.

Medarbetarna inom omsorgen är verksamhetens främsta resurs och ska ha fler möjligheter att öka sin kompetens. Vidareutbildningar ska erbjudas till de som önskar ta sig vidare i karriären och specialistutbildningar inom exempelvis demensvård ska vara tillgängliga.

Kommunens förebyggande arbete är väl utvecklat och är en viktig del av vår äldreomsorg. Det ger de äldre möjlighet att kunna leva ett liv i självständighet och behovet av vårdinsatser kan ibland skjutas upp ännu en tid, vilket är till gagn för individen och välfärden. Civilsamhället utgör en stor del av detta arbete, där träffpunkter och pensionärsföreningars aktiviteter främjar en social tillvaro och skydd mot isolering och ofrivillig ensamhet. En god samverkan med dessa aktörer ska fortsätta att främjas.

Digitaliseringens och välfärdsteknikens framsteg ska tillvaratas där det gör nytta, både för en mer effektiv äldreomsorg och för att frigöra personalens kompetens och ge dem mer tid till de äldre. Innovation, automatisering och robotisering ska bidra till höjd kvalitet. Äldreomsorgens lokaler ska ses över för ett mer effektivt nyttjande.

Erfarenheterna av arbetet under Covid-19 pandemin ska fortsatt tas omhand i utvecklingen av den äldreomsorg som kommunen långsiktigt ska bedriva.

#### **4.10 Kommunala bolag: Tornberget AB och Haninge Bostäder AB**

Haninge kommun har två helägda bolag. Haninge Bostäder AB är kommunens bostadsbolag, som äger och förvaltar det kommunägda bostadsbeståndet. Tornberget AB äger och förvaltar kommunens verksamhetslokaler för skolor, fritidsverksamhet, äldreomsorg med mera.

Kommunfullmäktiges grundläggande uppdrag till bolagen ges i form av bolagsordningar och ägardirektiv. Bolagen ska i sin verksamhet bidra till den samlade måluppfyllelsen genom att arbeta för att nå kommunfullmäktiges mål samt följa program, planer och principbeslut.

##### **Driftbudget**

Kommunfullmäktige avdelar inga särskilda driftmedel till bolagen. Kostnader täcks av bolagens intäkter.





## 5. Investeringsbudget för 2023 och plan för 2024–2026

Kommunen står inför en omfattande investeringsperiod. Inom den närmaste 10-årsperioden finns behov av investeringar på över 10 miljarder kronor. Kommunens ökade investeringsbehov består huvudsakligen av investeringar i nya skolor och förskolor men också av reinvesteringar.

Investeringar självfinansieras delvis genom uppnådda resultatöverskott och delvis genom upplåning. Ökad upplåning leder till ökade räntekostnader och ett minskat finansiellt utrymme för kommunens verksamheter. Med ett driftöverskott på 164 mnkr (2,7% av skatter och generella stadsbidrag) och likvida medel från avskrivningar på totalt cirka 295 miljoner kronor (kommunen och Tornberget tillsammans) kan koncernen självfinansiera investeringar om motsvarande 459 miljoner kronor för 2023.

Investeringsvolymen i 2023 års budget uppgår till 692 mnkr, men statistik ifrån tidigare år visar att andelen faktiskt utförda investeringar jämfört med den årliga budgeten sällan når 50 % av budgeterat belopp. Kommunens självfinansieringsgrad kan därför blir 100% om investeringsvolymen uppgår till 459 mnkr.

Att investeringar som beslutats inte genomförs enligt plan kan bero på flera olika faktorer. Bland annat att tidsplanen för större investeringar blir förskjuten på grund av tillstånd eller antagande av ny detaljplan. Även lokalbehovet kan förändrats sedan investeringsbeslutet togs eller att kommunen ser ett investeringsbehov men förhandlar med externa aktörer om investeringen och driften av ett objekt.

Att beloppet av beslutade, ej genomförda investeringar uppgår till 1 464 mnkr påvisar dock behovet av att kontinuerligt granska och överväga behovet av inte bara framtida investeringar utan även redan beslutade poster som av någon anledning inte ännu har genomförts.

För att skapa balans i kommunens ekonomi krävs ett långsiktigt arbete för att förbättra relationen mellan investeringskostnader och kommunens driftresultat.

I föreliggande förslag finns investeringar där det pågår diskussioner med extern part om att bygga och driva verksamhet. Eftersom det ännu inte finns några avtal klara, finns dessa objekt markerade i investeringsbudgeten per nämnd med en \* (asterix) och TB och ingår i de summerade beloppen. Detta beror på att om kommunen inte avtalar med någon annan att bygga och driva verksamheten så kommer kommunen, via Tornberget, att bygga lokalerna och kommunen att driva dem.

I de fall det redan finns avtal med extern aktör för framtida investeringar finns inte objektet med i kommunens framtida investeringsbudget, eller med som ”Tidigare investeringsbeslut hävs” om objektet behöver tas bort ur listan över tidigare beslutade men ej genomföra investeringar.

Planerna för utökat behov av lokaler baseras främst på kommunens befolkningsprognos. Skulle den förändras så kan också lokalbehovet komma att förändras. Kommunens helägda bolag Tornberget äger och förvaltar de flesta av kommunens verksamhetslokaler. Detta



innebär att investeringar som kommunfullmäktige eller kommunstyrelsen beslutar ska göras i egen regi, kommer att genomföras av Tornberget som då också finansierar investeringen och debiterar investeringskostnaden som en del av lokalhyran.

För att lokaler över tid ska kunna möta förändrade volymbehov och alternativa användningsområden krävs att byggnader uppförs med beaktande av en långsiktig flexibel användning. Ytterligare ett fokusområde är att snabba upp hela investeringsprocessen, minska investeringskostnaderna och kostnaderna för framtida lokalanpassningar. Ett sätt är Haninge kommuns konceptförskolor som ger en kommunal byggstandard. Fler koncept av kommunala verksamhetslokaler går att utveckla. Vid en avvägning mot kommunens långsiktiga behov av ändamålsenliga lokaler som över tid kan nyttjas av fler än en verksamhet, bedöms det långsiktiga behovet väga tyngre.

Investeringsprocessen i Haninge kommun har beslutats i fullmäktige. Den bygger på en tydlig ansvarsfördelning mellan beställande verksamhet, utförare (Tornberget) och lokalförsörjningsenheten. I denna process finns inte något tydligt ansvar för en långsiktig flexibel användning av lokalerna. Det finns ett behov av att ta fram en plan, eller standard, i kommunen för hur man kan säkra upp detta behov.

I investeringsbudgeten för 2023 uppgår kommunens egna investeringar i nämnderna till 179,3 mnkr. Därutöver finns lokalinvesteringar på totalt 395,9 mnkr som genomförs av Tornberget. Tornberget planerar att själv investera 116,5 mnkr i sina fastigheter oberoende av nämndernas behov. Till detta slutligen kommer kommunens VA-investeringar som uppgår till 356,0 mnkr, vilket innebär att den totala planerade investeringsvolymen för koncernen är 1 047,7 mnkr.

VA-investeringar finansieras delvis genom anläggningsavgifter. Kostnaden för VA-investeringar finansieras via VA-taxan och kommer inte att påverka det ekonomiska utrymmet för den skattefinansierade verksamheten.

Investeringsbudget för nämnderna utformas så att vissa medel avdelas för speciellt angivna objekt medan resterande del ges som en investeringsram. För de speciellt angivna objekten kan inte nämnden omfördela medel utan kommunfullmäktiges medgivande. Inom den övriga investeringsramen ges nämnden möjlighet att disponera bland övriga, i äskandet angivna, objekt. Den slutliga investeringsbudgeten för respektive nämnd ska fastställas senast i oktober 2022 i samband med beslutet om Strategi och budget för 2023–2024.

Kommunfullmäktige beslutar om investeringsbudgeten för 2023. Planen för 2024 till 2026 innehåller i princip inte några objektsbundna investeringar förutom de investeringar som sätts igång under 2023 och som löper under flera år. Ramen för koncerns totala investeringar 2023 och 2024, exklusive VA-investeringar, är 691,7 mnkr respektive 833,1 mnkr.

För hela planeringsperioden 2023 till 2026 är koncernens totala investeringsvolym (exkl. VA) 4 625,5 mnkr varav ca 500 mnkr sker i kommunen och resterande 4 100 mnkr i Tornberget.



VA investeringarna för planeringsperioden 2023 till 2026 beräknas uppgå till 1 333 mnkr, vilket kommer att behövas finansieras av Va kollektivet via anslutningsavgifter och/eller löpande Va-taxa.

Nämnd	Prio	Projektbenämning	2022	2023 Investerings belopp	2024 Investerings belopp	2025 Investerings belopp	2026 Investerings belopp	Totalt investerings belopp (2023-2026)
KS		*Exklusive TB investeringar		9 700	6 000	9 000	2 000	26 700
SBN		*Exklusive VA investeringar		102 200	68 600	53 600	52 600	277 000
GFN		*Exklusive TB investeringar		6 000	9 000	6 000	6 000	27 000
GVN		*Exklusive TB investeringar		3 000	3 000	3 000	3 000	12 000
SN		*Exklusive TB investeringar		12 000	7 000	7 000	7 000	33 000
ÄN		*Exklusive TB investeringar		9 000	9 000	9 000	9 000	36 000
IFN		*Exklusive TB investeringar		31 000	3 800	0	0	34 800
KDN		*Exklusive TB investeringar		8 400	5 500	0	0	13 900
<b>Summa</b>				<b>181 300</b>	<b>111 900</b>	<b>87 600</b>	<b>79 600</b>	<b>460 400</b>
<b>Redan beslutade, ej genomförda investeringar</b>								
Alla Nämnder		Ifrån 2022 års Budgetbeslut	<b>1 464 000</b>	0	0	0	0	<b>1 464 000</b>
<b>Verksamhetslokaler, investeringar av TB åt nämnderna</b>								
Kommunstyrelsen (KS)				2 000	20 000	2 000	2 000	<b>26 000</b>
Stadsbyggnadsnämnden (SBN)				0	0	0	0	<b>0</b>
Grund- och förskolenämnden (GFN)				290 400	302 700	505 700	200 800	<b>1 299 600</b>
Gymnasie- och vuxenutbildningsnämnden (GVN)				0	0	20 000	160 000	<b>180 000</b>
Socialnämnden (SN)				11 000	0	0	0	<b>11 000</b>
Äldrenämnden (ÄN)				0	0	0	0	<b>0</b>
Idrotts- och fritidsnämnden (IFN)				32 500	135 000	100 000	150 000	<b>417 500</b>
Kultur- och demokratinämnden (KDN)				60 000	149 000	100 000	0	<b>309 000</b>
Tomberget (TB)				116 500	116 500	116 500	116 500	<b>466 000</b>
<b>Totalt</b>				<b>512 400</b>	<b>723 200</b>	<b>844 200</b>	<b>629 300</b>	<b>2 709 100</b>
<b>SBN VA investeringar (Separat kollektiv)</b>				<b>356 000</b>	<b>310 000</b>	<b>353 000</b>	<b>114 000</b>	<b>1 133 000</b>
<b>Totalt koncernen exkl. VA</b>				<b>693 700</b>	<b>835 100</b>	<b>931 800</b>	<b>708 900</b>	<b>4 633 500</b>
<b>Totalt koncernen inkl. VA</b>				<b>1 049 700</b>	<b>1 145 100</b>	<b>1 284 800</b>	<b>822 900</b>	<b>5 766 500</b>

## 5.1 Kommunstyrelsen

Totalt inklusive reserven på 50 000 tkr (ej i tabellen då den förhoppningsvis inte skall behöva användas), tilldelas Kommunstyrelsen 77 000 tkr i investeringsbudget.

### Redan beslutade investeringar, ej genomförda (av TB).

Sedan tidigare år finns två investeringar som är beslutade men ej genomförda ännu. Se bild nedan.

Typkoder			Internränta		Internränta		Internränta		Internränta				
	R = Rationaliseringsinvestering		1,25%		1,25%		1,25%		1,25%				
	N = Nyinvestering												
	E = Ersättningsinvestering		genomsnittlig		genomsnittlig		genomsnittlig		genomsnittlig				
Prio	Projektbenämning	Typkod	2023 Investeringsb elopp	2023 kap. kostn.	2024 Investeringsb elopp	2024 kap. kostn.	2025 Investeringsb elopp	2025 kap. kostn.	2026 Investeringsb elopp	2026 kap. kostn.	Totalt investeringsb elopp	Akkumulerad ökad kaptialkostnad Från 2026 Exkl. intern ränta	Antal år från 2026 framåt
1	Personal och lönesystem	E	4 000	0	4000	0	7000	800	0	1519	15 000	2319 tkr årligen i	10 år
2	BI-system	N	3 700	786		777		759		749	4 000	750 tkr årligen i	1 år
5	*TB Renovering kommunalägda bostadsrätter	E	2 000	100	2 000	100	2 000	100	2000	100	8 000	400 tkr årligen i	17 år
<b>Summa</b>			<b>9 700</b>	<b>886</b>	<b>6 000</b>	<b>877</b>	<b>9 000</b>	<b>1 659</b>	<b>2 000</b>	<b>2 368</b>	<b>27 000</b>	<b>3 469</b>	<b>år</b>
<b>Redan Beslutade, ej genomförda</b>		<b>2022</b>											
		<b>18 000</b>											
3	*TB Gamla Folkets hus.start 2022	E	0		x		0		0		9 000	979 tkr årligen i	7 år
4	* TB Gula villan. start 2022	E	0		x		0		0		9 000	979 tkr årligen i	7 år

### Investeringsreserv

Kommunstyrelsen ansvarar för lokalförsörjningen och administrerar lokalbanken med avställda lokaler från verksamheten. För att snabbt och effektivt anpassa lokaler för en ny hyresgäst samt för att ha en beredskap för oförutsedda investeringar under året avsätts medel till en investeringsreserv, 50 000 tkr, som kommunstyrelsen disponerar.

### Nya investeringar under planeringsperioden 2023–2026

Nuvarande personal och lönesystem behöver ersättas under planeringsperioden till ett uppskattat investeringsbelopp på 15 000 tkr med en avskrivningstid på 10 år.

Kommunstyrelsen vill även investera i ett Business Intelligence system för 4 000 tkr med en avskrivningstid på 5 år. BI är ett avancerat datasystem som via möjliggör avancerade analyser av data ifrån flera olika datakällor som via korsmatchningar och databearbetning kan ger tillgång till nya relevanta nyckeltal för de kommunala verksamheterna och dess ekonomi.

### Tillkommande investeringar 2023 till 2026 via Tornberget

På kommunstyrelsens begäran skall Tornberget investera 2,0 mnkr per i år (2023–2026) till upprustande av de kommunalt ägda bostadsrätterna till ett totalt investeringsbelopp av 8,0 mnkr med en avskrivningstid (uppskattad) på 20 år.

Kommunstyrelsen ska prioritera investeringarna inom denna budgetram och beslut om fördelning ska fattas senast december 2022.



## 5.2 Grund- och förskolenämnden

För inventarier och utrustning som grund- och förskolenämnden erhåller nämnden 6 000 tkr för 2023.

Typkoder	Internränta	Internränta	Internränta	Internränta	Internränta	Internränta	Internränta	Internränta	Internränta	Internränta	Internränta	Internränta	Internränta	Internränta	Internränta
R = Rationaliseringsinvestering	1,25%		1,25%		1,25%		1,25%		1,25%		1,25%		1,25%		1,25%
N = Nyinvestering															
E = Ersättningsinvestering		genomsnittlig		genomsnittlig		genomsnittlig		genomsnittlig		genomsnittlig		genomsnittlig		genomsnittlig	
Prio	Projektbenämning	Typkod	2023 Investerings belopp	2023 kap. kostn.	2024 Investerings belopp	2024 kap. kostn.	2025 Investerings belopp	2025 kap. kostn.	2026 Investerings belopp	2026 kap. kostn.	Totalt investeringsbelopp	Ackumulerad ökad kapitalkostnad Från 2026 Exkl. intern ränta		Antal år från 2026 framåt	
1	Arbetsmiljö	N	2000	250	2000	250	2000	250	2000	250	8 000	1000 tkr årligen i	4 år		
2	Inventarier/Utrustning	N	2000	250	2 000	250	2000	250	2000	250	8 000	1000 tkr årligen i	4 år		
3	Lokaler och Yttre miljö	N	2000	250	5 000	625	2000	250	2000	250	11 000	1375 tkr årligen i	4 år		
<b>Summa</b>			<b>6 000</b>	<b>750</b>	<b>9 000</b>	<b>1 125</b>	<b>6 000</b>	<b>750</b>	<b>6 000</b>	<b>750</b>	<b>27 000</b>	<b>3 375</b>	<b>4 år</b>		

Utöver dessa investeringar finns följande investeringar i verksamhetslokaler.

### Redan beslutade investeringar, ej genomförda (av TB).

Sedan 2022 och tidigare finns det beslut på totalt 1 289 000 tkr fördelat på de 15 projekt som är listade nedan.

Redan Beslutade, ej genomförda investeringar per 2022
Upprustning Vendelsöalmsskolan inkl kök och evakuering
Inventarier Vendelsöalmsskolan
Utökning Ribbyskolan till F-6
Ribbyskolan inventarier
Renovering av Ribbyskolan 7-9, Ribby 2
Vega skola och aktivitetshus
Ny F-6 Runstensskolan inkl utökning
Kvarnbäcksskolans kök
Dalarö skola, upprustning
Utökad grundskolekapacitet Jordbro inkl högstadium
Ny förskola Vega 4, 8 avd
Renovering förskolan Trumman i Brandbergen
Upprustning Mårtensbergs förskola
Muskö Skola och Förskola
Sovaltaner förskolor
<b>Totalt 1 289 000 tkr</b>

### Tillkommande investeringar 2023 till 2026 via Tornberget

Nedan följer objekt som planeras genomföras under planperioden. När i tiden är markerat med "x". Kommunstyrelsen har i uppdrag att arbeta med nedanstående projekt och i de fall det är markerat med "Extern" skall kommunstyrelsen arbeta med att få en extern aktör att bygga lokalerna och en extern aktör som driver verksamheten.

Totalt innehåller listan nedan 26 projekt till ett totalt investeringsbelopp av 1 299 600 tkr.

	Typkoder		Internränta		Internränta		Internränta		Internränta		
	R = Rationaliseringsinvestering		1,25%		1,25%		1,25%		1,25%		
	N = Nyinvestering										
	E = Ersättningsinvestering		genomsnittlig		genomsnittlig		genomsnittlig		genomsnittlig		
Prio	Projektbenämning	Typkod	2023 Investerings belopp	2023 kap. kostn.	2024 Investerings belopp	2024 kap. kostn.	2025 Investerings belopp	2025 kap. kostn.	2026 Investerings belopp	2026 kap. kostn.	Totalt investeringsbelopp
<b>Tillkommande investeringar 2023-2026</b>											
	Ribbyskolan, renovering/nybyggnation av	N			x		x				
	Ribbyskolan, renovering Ribby 1 (Hus	E							x		
	Vega skola och aktivitetshus	N	x								
	Vega skola och aktivitetshus, tilläggsinvestering	N	x								
	Ny F-6 Runstensskolan inkl utökning	N	x		x		x		x		
	Runstensskolan inventarier	N							x		
	Tungelsta skola, syskonstugan	N			x		x				
	Brandbergsskolan renovering alt nyproduktion	E	x		x		x				
	Dalarö skola, upprustning	E	x		x						
	Ny konceptförskola som ersätter Nytorps förskola	N			x		x				
	Inventarier, Ny konceptförskola som ersätter Nytorps förskola	N			x						
	Ny konceptförskola Hermanstorp 8	N	x		x						
	Ny förskola Hermanstorp, inventarier	N	x								
	Ny förskola Vega 4, 8 avd	N	x								
	Ny förskola Vega 4, inventarier	N	x								
	Tillfällig förskola i Vega	N					x				
	Ny och utökning av förskolan	N					x				
	Inventarier Fsk Långbåling	N					x				
	Renovering fsk Tamburinen,	E			x						
	Renovering förskolan Trombonen i	E	x								
	Fsk Flygande Mattan, Brandbergen	E					x				
	Fsk Lärkan	E					x				
	Upprustning fsk Fasanen	E							x		
	Upprustning fsk Orren	E					x				
	Upprustning fsk Duvan	E					x				
	Sovaltner förskolor	N	x		x		x		x		
	<b>Totalt</b>		<b>290 400</b>		<b>302 700</b>		<b>505 700</b>		<b>200 800</b>		<b>1 299 600</b>

Innan byggnation av något objekt får starta så skall kommunstyrelsen fatta ett igångsättningsbeslut samt vid det tillfället tilldela en genomförandebudget till objektet. Maximalt får kommunstyrelsen besluta om belopp inom den ram som finns i ovanstående sammanställning för planeringsperioden.

Grund och förskolenämnden ska prioritera investeringarna inom denna budgetram och beslut om fördelning ska fattas senast december 2022.



### 5.3 Gymnasie- och vuxenutbildningsnämnden

För objekt som gymnasie- och vuxenutbildningsnämnden äskat erhålls 3 000 tkr för 2023. Nämnden har inga tidigare beslutade ej genomförda investeringar.

Typkoder		Internränta		Internränta		Internränta		Internränta						
R = Rationaliseringsinvestering		1,25%		1,25%		1,25%		1,25%						
N = Nyinvestering														
E = Ersättningsinvestering		genomsnittlig		genomsnittlig		genomsnittlig		genomsnittlig						
Prio	Projektbenämning	Typkod	2023 Investeringsb elopp	2023 kap. kostn.	2024 Investeringsb elopp	2024 kap. kostn.	2025 Investeringsb elopp	2025 kap. kostn.	2026 Investeringsb elopp	2026 kap. kostn.	Totalt investeringsb elopp	Ackumulerad ökad kaptialkostnad Från 2026 Exkl. intern ränta		Antal år från 2026 framåt
1	Arbetsmiljö	N/E	1 000	112	1 000	112	1 000	112	1 000	112	4 000	448	tkr årligen i	6 år
2	Mindre ombyggnationer	N	1 000	79	1 000	79	1 000	79	1 000	79	4 000	315	tkr årligen i	11 år
3	Inventarier och utrustning	N/E	1 000	145	1 000	145	1 000	145	1 000	145	4 000	580	tkr årligen i	4 år
<b>Summa</b>			<b>3 000</b>	<b>336</b>	<b>3 000</b>	<b>336</b>	<b>3 000</b>	<b>336</b>	<b>3 000</b>	<b>336</b>	<b>12 000</b>	<b>1 343</b>		år
Redan Beslutade, ej			2022	0										

#### Tillkommande investeringar 2023 till 2026 via Tornberget

Under planeringsperioden planeras att Tornberget gör renoveringar och lokalanpassningar för GVN i nuvarande Söderbymalmsskolans lokaler under åren 2025 och 2026 för totalt 180 000 tkr.

Typkoder		Internränta		Internränta		Internränta		Internränta						
R = Rationaliseringsinvestering		1,25%		1,25%		1,25%		1,25%						
N = Nyinvestering														
E = Ersättningsinvestering		genomsnittlig		genomsnittlig		genomsnittlig		genomsnittlig						
Prio	Projektbenämning	Typkod	2023 Investeringsb elopp	2023 kap. kostn.	2024 Investeringsb elopp	2024 kap. kostn.	2025 Investeringsb elopp	2025 kap. kostn.	2026 Investeringsb elopp	2026 kap. kostn.	Totalt investeringsb elopp	Ackumulerad ökad kaptialkostnad Från 2026 Exkl. intern ränta		Antal år från 2026 framåt
<b>Tillkommande investeringar 2023-2026</b>														
	* TB Renovering/anpassning Söderbymalmsskolan för GVN	E					x			x				
	* TB Inventarier till Renoveringen av SBM skolan	E					x			x				
<b>Totalt</b>			<b>0</b>		<b>0</b>		<b>20 000</b>		<b>160 000</b>		<b>180 000</b>			

Gymnasie- och vuxenutbildningsnämnden ska prioritera investeringarna inom denna budgetram och beslut om fördelning ska fattas senast december 2022.



## 5.4 Idrotts- och fritidsnämnden

För objekt som Idrott och fritidsnämnden listat erhålls 31 000 tkr i investeringsmedel för 2023. Sedan tidigare år finns investeringsbeslut för ej genomförda investeringar på 35 000 tkr för de objekt som är listade nedan.

Typkoder		Internränta		Internränta		Internränta		Internränta					
R = Rationaliseringsinvestering		1,25%		1,25%		1,25%		1,25%					
N = Nyinvestering													
E = Ersättningsinvestering			genomsnittlig		genomsnittlig		genomsnittlig		genomsnittlig				
Prio	Projektbenämning	Typkod	2023 Investerings belopp	2023 kap. kostn.	2024 Investerings belopp	2024 kap. kostn.	2025 Investerings belopp	2025 kap. kostn.	2026 Investerings belopp	2026 kap. kostn.	Totalt investerings belopp	Ökad kapitalkostnad Från 2026 Exkl. intern ränta	Antal år från 2026 framåt
1	Spontanytor	N	1 000	0	1 000	0	0	0	0	0	2 000	200 tkr årligen i	8 år
2	Ospecificerade projekt	RNE	2 800	0	2 800	0	0	0	0	0	5 600	560 tkr årligen i	8 år
3	Byte konstgräsplaner	E	10 000	0	0	0	0	0	0	0	10 000	1 429 tkr årligen i	5 år
4	Torvalla sporthall kampsportsmattor	E	1 000	0	0	0	0	0	0	0	1 000	100 tkr årligen i	8 år
5	Renovering Höglundabadet	E	2 700	0	0	0	0	0	0	0	2 700	225 tkr årligen i	10 år
6	Entré friluftsspår Rudan - Kolartorp	N	3 000	0	0	0	0	0	0	0	3 000	200 tkr årligen i	13 år
7	Idrottsplats för Bågskytte	N	500	0	0	0	0	0	0	0	500	50 tkr årligen i	8 år
8	Konstnsöproduktion Rudan	E	10 000	0	0	0	0	0	0	0	10 000	1 000 tkr årligen i	8 år
	<b>Summa</b>		<b>31 000</b>	<b>0</b>	<b>3 800</b>	<b>0</b>	<b>0</b>	<b>0</b>	<b>0</b>	<b>0</b>	<b>34 800</b>	<b>3 764</b>	<b>år</b>
<b>Redan Beslutade, ej genomförda investeringar 2022</b>													
	MB2021 & 2022: Spontanytor	N											tkr årligen i 8 år
	MB2022: * TB Upprustning Jordbro idrottshall	E											tkr årligen i 30 år
	MB2022: *TB Ny simhall i Västerhaninge	N											tkr årligen i 30 år
	<b>Summa</b>		<b>35 000</b>										

Vissa objekt utförs av Tornberget och finansieras ifrån Tornbergets sida med ökad hyra ifrån IFN vilket gör att den slutgiltiga kostnaden belastar Idrott och fritidsnämndens driftbudget och därmed visas i denna lista.

### Tillkommande investeringar 2023 till 2026 via Tornberget.

Under planeringsperioden finns för IFN tillkommande investeringar på totalt 417 500 tkr enligt listan nedan. Den planerade simhallen i Västerhaninge finns med både på listan över tidigare beslutade ej genomförda projekt och på listan över tillkommande investeringar då tidigare beviljat belopp avsåg förstudie, planering och projektering, det nu tillkommande beloppet avser uppförande av anläggningen. (enligt uppskattning)

Typkoder		Internränta		Internränta		Internränta		Internränta					
R = Rationaliseringsinvestering		1,25%		1,25%		1,25%		1,25%					
N = Nyinvestering													
E = Ersättningsinvestering			genomsnittlig		genomsnittlig		genomsnittlig		genomsnittlig				
Prio	Projektbenämning	Typkod	2023 Investerings belopp	2023 kap. kostn.	2024 Investerings belopp	2024 kap. kostn.	2025 Investerings belopp	2025 kap. kostn.	2026 Investerings belopp	2026 kap. kostn.	Totalt investerings belopp	Ackumulerad ökad kapitalkostnad Från 2026 Exkl. intern	Antal år från 2026 framåt
<b>Tillkommande investeringar 2023-2026</b>													
	TB Tunnelsta fritidsgård	E							x			0 tkr årligen i	30 år
	MB2022: * TB Ny simhall i Västerhaninge	N			x			x		x		tkr årligen i	30 år
	Utbyggnad av Lilleken	N	x									tkr årligen i	8 år
	Nyproduktion *TB Idrottshall Vendelsöalmsskolan inkl fritidsgård och omklädningsrum för utedrott	N			x							tkr årligen i	30 år
	MB2022:* TB Upprustning Jordbro idrottshall	E		x								tkr årligen i	30 år
	<b>Totalt</b>		<b>0</b>	<b>32 500</b>	<b>135 000</b>	<b>0</b>	<b>100 000</b>	<b>0</b>	<b>150 000</b>	<b>0</b>	<b>417 500</b>		

Idrott- och fritidsnämnden ska prioritera investeringarna inom denna budgetram och beslut om fördelning ska fattas senast december 2022.



## 5.5 Kultur- och demokratinämnden

För objekt som kultur- och demokratinämnden listat nedan erhålls 8 400 tkr för 2023. I detta belopp ingår ospecificerade investeringar för 700 tkr.

Poster märkta med TB är investeringar som bekostas och genomförs av Tornberget som i sin tur tar ut sina ökade kostnader av Kultur och demokratinämnden i hyra.

Sedan tidigare år finns investeringsbeslut för ej genomförda investeringar på 95 000 tkr för de tre objekt som är listade nedan.

Typkoder		Internränta	Internränta	Internränta	Internränta									
R = Rationaliseringsinvestering		1,25%		1,25%		1,25%		1,25%						
N = Nyinvestering														
E = Ersättningsinvestering			genomsnittlig		genomsnittlig		genomsnittlig		genomsnittlig					
Prio	Projektbenämning	Typkod	2023 Investeringsb elopp	2023 kap. kostn.	2024 Investeringsb elopp	2024 kap. kostn.	2025 Investeringsb elopp	2025 kap. kostn.	2026 Investeringsb elopp	2026 kap. kostn.	Totalt investeringsb elopp	Ökad kapitalkostnad Exkl. intern ränta	Från 2026	Antal år från 2026 framåt
1	MB2022: Ospecificerade projekt	RNE	700	79	700	79					1 400	158 tkr årligen i		10 år
3	MB2022: Konstnärlig utsmyckning	N	5 600	70	4 800	60					10 400	0 tkr årligen i		- år
4	Bibliotek; webb och system	E	2 100	0	0	1 084	0	0	0	0	2 100	1 020 tkr årligen i		3 år
	<b>Summa</b>		<b>8 400</b>	<b>149</b>	<b>5 500</b>	<b>1 223</b>	<b>0</b>	<b>0</b>	<b>0</b>	<b>0</b>	<b>13 900</b>	<b>1 178</b>		<b>3 år</b>
<b>Redan beslutade, ej genomförda investeringar 2022</b>														
	* TB Framtagande av lokalprogram samt om- utbyggnation av Haninge Kulturhus	N											tkr årligen i	25 år
	* TB Nytt Allaktivitetshus i Jordbro	N											tkr årligen i	30 år
	* TB Västerhaninge Bibliotek	N											tkr årligen i	30 år
	<b>Totalt</b>		<b>95 000</b>											

## Tillkommande investeringar 2023 till 2026 via Tornberget

Utöver de redan beslutade investeringarna tillkommer under planeringsperioden 2023–2026 totalt 309 000 tkr för de fyra listade objekten nedan.

Typkoder		Internränta	Internränta	Internränta	Internränta									
R = Rationaliseringsinvestering		1,25%		1,25%		1,25%		1,25%						
N = Nyinvestering														
E = Ersättningsinvestering			genomsnittlig		genomsnittlig		genomsnittlig		genomsnittlig					
Prio	Projektbenämning	Typkod	2023 Investeringsb elopp	2023 kap. kostn.	2024 Investeringsb elopp	2024 kap. kostn.	2025 Investeringsb elopp	2025 kap. kostn.	2026 Investeringsb elopp	2026 kap. kostn.	Totalt investeringsb elopp	Ackumulerad ökad kaptialkostnad Från 2026 Exkl. intern ränta	Antal år från 2026 framåt	
<b>Tillkommande investeringar 2023-2026</b>														
	* TB Framtagande av lokalprogram samt om- utbyggnation av Haninge Kulturhus	N		x		x							tkr årligen i	25 år
	*TB MB2022:Aktivitetshus Jordbro	N				x		x					tkr årligen i	30 år
	*TB Västerhaninge Bibliotek	N		x									tkr årligen i	30 år
	*TB Åbygården	E		x									tkr årligen i	25 år
	<b>Totalt</b>		<b>0</b>	<b>60 000</b>		<b>149 000</b>		<b>100 000</b>		<b>0</b>	<b>309 000</b>			

Kultur- och demokratinämnden ska prioritera investeringarna inom denna budgetram och beslut om fördelning ska fattas senast december 2022.



## 5.6 Socialnämnden

För inventarier och övriga investeringar erhåller socialnämnden en investeringsram på 12 000 tkr för 2023.

Sedan tidigare år finns investeringsbeslut för ej genomförda investeringar på 45 000 tkr för de två objekt som är listade nedan.

Typkoder		Internränta		Internränta		Internränta		Internränta						
R = Rationaliseringsinvestering		1,25%		1,25%		1,25%		1,25%						
N = Nyinvestering														
E = Ersättningsinvestering			genomsnittlig	genomsnittlig		genomsnittlig		genomsnittlig						
Prio	Projektbenämning	Typkod	2023 Investerings belopp	2023 kap. kostn.	2024 Investerings belopp	2024 kap. kostn.	2025 Investerings belopp	2025 kap. kostn.	2026 Investerings belopp	2026 kap. kostn.	Totalt investerings belopp	Accumulerad ökad kaptialkostnad Från 2026 Exkl. intern ränta	Antal år från 2026 framåt	
1	Anpassning av befintliga boenden och övriga investeringar	E	5 000	506	5 000	506	5 000	506	5 000	506	20 000	2 025 tkr årligen i	10 år	
2	Digitalisering	N	2 000	405	2 000	405	2 000	405	2 000	405	8 000	1 620 tkr årligen i	5 år	
3	Inventarier till nya gruppboenden i Tungelsta	N	5 000	0	0	506	0	0	0	0	5 000	506 tkr årligen i	10 år	
<b>Summa</b>			<b>12 000</b>	<b>911</b>	<b>7 000</b>	<b>1 418</b>	<b>7 000</b>	<b>911</b>	<b>7 000</b>	<b>911</b>	<b>33 000</b>	<b>4 151</b>	<b>är</b>	
<b>Redan beslutade, ej genomförda investeringar</b>														
<b>Redan beslutade, ej genomförda investeringar 2022</b>														
	*TB Åby Gruppboende ombyggnation	E										tkr årligen i	25 år	
	*TB Ny gruppboende Tungelsta	N										tkr årligen i	30 år	
<b>Totalt</b>			<b>45 000</b>											

### Tillkommande investeringar 2023 till 2026 via Tornberget

Utöver de redan beslutade investeringarna tillkommer under planeringsperioden 2023–2026 totalt 11 000 tkr för de två listade objekten nedan.

Gruppboenden i Tungelsta behöver en tilläggsinvestering på 10 000 och både Tornberget (1 000 tkr) och socialnämnden (5 000 tkr) behöver både investera i inventarier till den nya gruppboenden i Tungelsta.

Typkoder		Internränta		Internränta		Internränta		Internränta						
R = Rationaliseringsinvestering		1,25%		1,25%		1,25%		1,25%						
N = Nyinvestering														
E = Ersättningsinvestering			genomsnittlig	genomsnittlig		genomsnittlig		genomsnittlig						
Prio	Projektbenämning	Typkod	2023 Investerings belopp	2023 kap. kostn.	2024 Investerings belopp	2024 kap. kostn.	2025 Investerings belopp	2025 kap. kostn.	2026 Investerings belopp	2026 kap. kostn.	Totalt investerings belopp	Accumulerad ökad kaptialkostnad Från 2026 Exkl. intern ränta	Antal år från 2026 framåt	
<b>Tillkommande investeringar 2023-2026</b>														
	* TB Ny gruppboende Tungelsta	N	x									0 tkr årligen i	30 år	
	* TB Inventarier ny gruppboende Tungelsta	N	x									tkr årligen i	10 år	
<b>Totalt</b>			<b>0</b>	<b>11 000</b>	<b>0</b>	<b>0</b>	<b>0</b>	<b>0</b>	<b>0</b>	<b>0</b>	<b>11 000</b>			

Socialnämnden ska prioritera investeringarna inom denna budgetram och beslut om fördelning ska fattas senast december 2022.



## 5.7 Stadsbyggnadsnämnden

Investeringsområden är vägverksamhet, parkverksamhet, trafikverksamhet och stadsbyggnad. Stadsbyggnadsnämnden får 102 200 tkr år 2023 och 277 000 tkr för planeringsperioden 2023 till 2026. Se fördelningen av investeringsmedel per verksamhetsområde nedan.

Typkoder		Internränta		Internränta		Internränta		Internränta						
R = Rationaliseringsinvestering		1,25%		1,25%		1,25%		1,25%						
N = Nyinvestering														
E = Ersättningsinvestering			genomsnittlig		genomsnittlig		genomsnittlig		genomsnittlig					
Prio	Verksamhetsområde	Typkod	2023 Investerings belopp	2023 kap. kostn.	2024 Investerings belopp	2024 kap. kostn.	2025 Investerings belopp	2025 kap. kostn.	2026 Investerings belopp	2026 kap. kostn.	Totalt investeringsbe- lopp	Ökad kapitalkostnad 2026 Exkl. intern ränta	Från	Antal år från 2026 framåt
1	BYGGLOV	RNE	200	se bud 2022	200	43	200	40	200	40	800	80	tkr årligen i	5 år
2	GEOGRAFISK INFO	RNE	3 000	se bud 2022	1 500	1 038	2 500	865	500	173	7 500	750	tkr årligen i	3 år
3	PARK OCH NATUR	RNE	9 700	se bud 2022	8 600	677	7 600	530	8 600	600	34 500	1 386	tkr årligen i	14 år
4	TEKNIK - FORDON / VERKSTAD	RNE	12 000	se bud 2022	12 000	1 864	8 000	1 243	8 000	1 243	40 000	100	tkr årligen i	6 år
5	TEKNIK - TRAFIK	RNE	25 000	se bud 2022	29 000	1 208	20 000	967	20 000	966	94 000	7 833	tkr årligen i	21 år
6	TEKNIK - VÄG	RNE	17 300	se bud 2022	17 300	1 110	15 300	982	15 300	982	65 200	4 347	tkr årligen i	16 år
7	ÖVRIGT FÖRVALTNINGSLEDN.	RNE	35 000	se bud 2022	0	1 498	0	0	0	0	35 000	3 500	tkr årligen i	23 år
	<b>Summa</b>		<b>102 200</b>	<b>0</b>	<b>68 600</b>	<b>7 437</b>	<b>53 600</b>	<b>4 626</b>	<b>52 600</b>	<b>4 003</b>	<b>277 000</b>	<b>17 996</b>		år
	Redan Beslutade, ej genomförda	2022												
	<b>Summa</b>		<b>0</b>											

Det finns inga tidigare beslutade, ej genomförda investeringsbelopp att redovisa för stadsnämnden.

Stadsbyggnadsförvaltningen räknar alltid med ett års genomförandetid på sina investeringar och att 2023 års investeringar därmed först 2024 genererar kapitalkostnader på driftresultatet. För att 2023 års kapitalkostnader hänvisas därför läsaren till 2022 års budgetbeslut. I investeringsbudgeten ingår medel för cykelplanens genomförande.

### Tillkommande investeringar 2023 till 2026 via Tornberget

Inga planerade investeringar i verksamhetslokaler via Tornberget är planerade.

### Investeringar i VA-verksamheten

Prio	Verksamhetsområde VA	Typkod	2023 Investerings belopp	2023 kap. kostn.	2024 Investerings belopp	2024 kap. kostn.	2025 Investerings belopp	2025 kap. kostn.	2026 Investerings belopp	2026 kap. kostn.	Totalt investeringsbe- lopp	Ökad kapitalkostnad 2026 Exkl. intern ränta	Från	Antal år från 2026 framåt
1	VA - FÖRNYELSE, OMBYGGNAD, VERK, NÄT		325 000	se bud 2022	256 000	13 711	287 000	12 108	59 000	2 489	927 000	28 308	tkr årligen i	24 år
2	VA - UTBYGGNAD** * Finansieras med anläggningsintäkter med viss eftersläpning. VA-utbyggnad . Budgeterades tidigare inom exploateringsbudgeten.		31 000	se bud 2022	54 000	1 008	66 000	2 145	55 000	1 788	206 000	4 940	tkr årligen i	31 år
	<b>Summa</b>		<b>356 000</b>	<b>0</b>	<b>310 000</b>	<b>14 718</b>	<b>353 000</b>	<b>14 253</b>	<b>114 000</b>	<b>4 277</b>	<b>1 133 000</b>			år

Totalt erhåller stadsbyggnadsnämnden 356 000 tkr 2023 för VA- investeringar enligt bilden ovan. Investeringsvolymen för VA-investeringar under planperioden 2023–2026 uppgår till 1 133 000 tkr för VA kollektivet att finansiera.

Enligt VA-lagen bokförs inte anläggningsavgifterna som en intäkt på investeringen, utan skuldförs mot VA-kollektivet och tas i anspråk i samma takt som investeringen genomförs. Anläggningsavgifter finansierar delvis investeringarna.

Stadsbyggnadsnämnden ska prioritera investeringarna inom denna budgetram och beslut om fördelning bland objekten ska fattas senast december 2022.

### 5.8 Äldrenämnden

För de investeringsobjekt som äldrenämnden listat nedan erhålls 9 000 tkr för 2023. Nämnden har inga tidigare beslutade, ej genomförda investeringsbelopp.

Typkoder		Internränta		Internränta		Internränta		Internränta					
R = Rationaliseringsinvestering		1,25%		1,25%		1,25%		1,25%					
N = Nyinvestering													
E = Ersättningsinvestering		genomsnittlig		genomsnittlig		genomsnittlig		genomsnittlig					
Prio	Projektbenämning	Typkod	2023 Investeringsb elopp	2023 kap. kostn.	2024 Investeringsb elopp	2024 kap. kostn.	2025 Investeringsb elopp	2025 kap. kostn.	2026 Investeringsb elopp	2026 kap. kostn.	Totalt investeringsb elopp	Akkumulerad ökad kaptialkostnad Från 2026 Exkl.	Antal år från 2026 framåt
1	Anpassning av befintliga boenden och övriga investeringar	E	7 000	709	7 000	709	7 000	709	7 000	709	28 000	2 835 tkr årligen i	10 år
2	Digitalisering	N	2 000	405	2 000	405	2 000	405	2 000	405	8 000	1 620 tkr årligen i	5 år
<b>Summa</b>			<b>9 000</b>	<b>1 114</b>	<b>9 000</b>	<b>1 114</b>	<b>9 000</b>	<b>1 114</b>	<b>9 000</b>	<b>1 114</b>	<b>36 000</b>		år
Redan beslutade, ej genomförda investeringar		2022	0										

### Tillkommande investeringar 2023 till 2026 via Tornberget

Utöver de redan beslutade investeringarna tillkommer under planeringsperioden 2023–2026 inga investeringar via Tornberget.

Äldrenämnden ska prioritera investeringarna inom denna budgetram och beslut om fördelning ska fattas senast december 2022.

### 5.9 Näringsliv och Arbetsmarknadsnämnden -NAN

Nämnden har ingen investeringsbudget.



## 5.10 Kommunala bolag: Tornberget AB

För egna investeringar som Tornberget äskat erhålls totalt 116 000 tkr för 2023 och 466 000 tkr för planeringsperioden 2023–2026.

Typkoder		Internränta	Internränta	Internränta	Internränta	Internränta	Internränta	Internränta	Internränta					
R = Rationaliseringsinvestering		1,25%		1,25%		1,25%		1,25%						
N = Nyinvestering														
E = Ersättningsinvestering			genomsnittlig		genomsnittlig		genomsnittlig		genomsnittlig					
Prio	Projektbenämning	Typkod	2023 Investeringsb elopp	2023 kap. kostn.	2024 Investeringsb elopp	2024 kap. kostn.	2025 Investeringsb elopp	2025 kap. kostn.	2026 Investeringsb elopp	2026 kap. kostn.	Totalt investeringsb elopp	Ökad kapitalkostnad Exkl. intern ränta	Från 2026	Antal år från 2026 framåt
	Ospecificerade reinvesteringar (inkl. energieffektivisering i befintligt fastighetsbestånd).	RE	100 000		100 000		100 000		100 000		400 000	tkr årligen i		
	Investeringar i ledning och tomtmark, i efter prioritering av SBN	RNE	16 500		16 500		16 500		16 500		66 000	tkr årligen i		
	<b>Summa</b>		<b>116 500</b>		<b>116 500</b>		<b>116 500</b>		<b>116 500</b>		<b>466 000</b>			
	Redan beslutade, ej genomförda investeringar	2022												
	<b>Totalt</b>		<b>0</b>											

### Reinvesteringar och energieffektiviseringar

Reinvesteringar (ombyggnadsinvesteringar) genomförs i fastigheter som ägs av Tornberget och hyrs av kommunen. Investeringarna är nödvändiga ur ett fastighetstekniskt perspektiv och initieras av Tornberget. Innan insats påbörjas ska samråd ha skett med berörd förvaltning och lokalplaneringsgruppen som leds av kommunstyrelseförvaltningen. Kapitalkostnaden för reinvesteringen belastar hyresgästen när investeringen är färdigställd.

För äskade mindre ej objektspecifika reinvesteringar inklusive energieffektiviseringar erhålls 100 000 tkr för 2023 och samma summa per år 2024–2026.

### Tornbergets fastigheter, tomtmark

Enligt beslut svarar stadsbyggnadsförvaltningen för markskötseln (ex skolgårdar) för alla fastigheter på mark ägd av Tornberget där kommunen är hyresgäst. I ansvaret innefattas såväl hårdgjorda som mjuka ytor inklusive utrustning, lekredskap med mera samt ledningar i mark och avser såväl sommar- som vinterskötsel, underhåll och investeringar.

Finansieringsansvaret för investeringar i ledningar och mark ska dock ligga på fastighetsägaren och täckas inom ramen för utgående hyra. Tillkommande ytor, ex. skolgård, betalas av berörd nämnd. För insatser för 2023 medges 16 500 tkr efter prioritering av stadsbyggnadsnämnden och samma summa årligen för 2024–2026.

Tornberget bör prioritera investeringarna inom denna budgetram och beslut om fördelning ska fattas senast december 2022.



## 6. Ekonomisk plan 2024–2026

Enligt kommunallagen 6 kap § 5 ska kommunen upprätta en ekonomisk plan för den kommande 3-årsperioden. Med den föreslagna ramen för år 2023 enligt kapitel 4 som grund föreslås den ekonomiska planen för 2024–2026 fastställas enligt nedanstående sammanställning.

Nämnd/styrelse	2023	2024	2025	2026
(tkr, löpande pris och lönenivå)				
Kommunstyrelsen	314 000			
Grund- och förskolenämnden	2 410 000			
Gymnasie- och vuxenutbildningsnämnden	530 000			
Kultur- och demokratinämnden	92 000			
Idrotts- och fritidsnämnden	170 000			
Revisionen	1 600			
Näringsliv- och arbetsmarknadsnämnden	16 000			
Socialnämnden	1 130 000			
Stadsbyggnadsnämnden	211 000			
Södertörns överförmyndarnämnd	0			
Södertörns upphandlingsnämnd	0			
Valnämnden	100			
Äldrenämnden	867 000			
Kommunfullmäktiges reserv	15 000			
Kommunstyrelsens reserv	55 000			
Finansförvaltning exklusive finansnetto	138 500			
Ej fördelade medel respektive år		304 000	263 900	284 700
<b>Totalt</b>	<b>5 950 200</b>	<b>6 254 200</b>	<b>6 518 100</b>	<b>6 802 800</b>
<i>Varav nya medel 2023</i>	409 100			
Investeringar totalt	1 049 700	1 145 100	1 284 800	822 900
<i>Varav VA-investeringar</i>	356 000	310 000	353 000	114 000
Kommunen investerar	179 300	109 900	85 600	77 600
Uppdrag lokalinvesteringar till Tornberget	512 400	723 200	844 200	629 300
Uppdrag till kommunstyrelsen att extern aktör gör investeringen	0	0	0	0

Med en målsättning i resultatet för 2024–2026 på 3,0 procent är utrymmet enligt skatteprognos i april 2022 cirka 304,0 mnkr för 2024 för att täcka pris- och löneökningar, volymökningar och ökade pensionskostnader, jämfört med fördelat i budget 2023. För de kommande åren är motsvarande utrymme jämfört med året innan 263,9 mnkr respektive 284,7 mnkr. Utrymmet för 2024–2026 är inte fördelat utan redovisas på raden ”Ej fördelade medel respektive år”.

För 2023 beräknas enligt prognos för skatteintäkter och generella statsbidrag 2022-04-28 till 6 100,3 mnkr, en ökning jämfört med Mål och budget 2022 med 407,1 mnkr eller 7,2 procent. Jämfört med kompletterad budget 2022 är ökningen 338,8 mnkr eller 5,9 procent.



Befolkningsökningen från 2022-11-01 till 2023-11-01 bedöms bli cirka 2 100 invånare. Resultatmålet för 2023 är 164,4 mnkr, vilket motsvarar 2,7 procent av skatteintäkter och generella statsbidrag.

	Ursprunglig MoB 2022	Kompletterad budget 2022	2023	2024	2025	2026
Intäkter budget 2022 och 2023	5 693 200	5 761 500				
Skatteprognos april 2022			6 100 300	6 433 200	6 705 300	6 998 800
Skillnad i prognos jämfört med föregående år			338 800	332 900	272 100	293 500
Skillnad i procent jämfört med föregående år			5,9%	5,5%	4,2%	4,4%
Budgeterat resultat	166 100	166 400	164 100	193 000	201 200	210 000
Budgeterat resultat, %	2,9%	2,9%	2,7%	3,0%	3,0%	3,0%
Budgeterat finansnetto	14 000	14 000	14 000	14 000	14 000	14 000
Totalt ofördelat inkl budgeterat resultat	5 541 100	5 609 100	5 950 200	6 254 200	6 518 100	6 802 800

## 6.1 Resultatprognos

	Bokslut 2021	Budget 2022	Budget 2023	Budget 2024	Budget 2025	Budget 2026
Verksamhetens intäkter	1 673	1 420	1 440	1 460	1 480	1 500
Verksamhetens kostnader	-6 436	-6 870	-7 168	-7 477	-7 733	-8 008
Avskrivningar	-154	-160	-190	-210	-240	-270
<b>Verksamhetens nettokostnader</b>	<b>-4 918</b>	<b>-5 610</b>	<b>-5 918</b>	<b>-6 227</b>	<b>-6 493</b>	<b>-6 778</b>
Skatteintäkter	4 216	4 393	4 645	4 817	4 989	5 172
Generella statsbidrag och utjämning	1 316	1 369	1 455	1 616	1 716	1 827
<b>Verksamhetens resultat</b>	<b>614</b>	<b>152</b>	<b>182</b>	<b>206</b>	<b>212</b>	<b>221</b>
Finansiella intäkter	19	18	20	20	20	20
Finansiella kostnader	-10	-4	-38	-33	-31	-31
<b>Resultat efter finansiella poster</b>	<b>623</b>	<b>166</b>	<b>164</b>	<b>193</b>	<b>201</b>	<b>210</b>
Extraordinära kostnader/intäkter	-	-	-	-	-	-
<b>Årets resultat</b>	<b>623</b>	<b>166</b>	<b>164</b>	<b>193</b>	<b>201</b>	<b>210</b>

## 6.2 Balansprognos

	Bokslut 2021	Budget 2022	Budget 2023	Budget 2024	Budget 2025	Budget 2026
<b>TILLGÅNGAR</b>						
Anläggningstillgångar	4 116	4 404	4 749	4 959	5 158	5 080
Förråd och lager (inkl MEX)	225	105	129	97	65	38
Likvida medel	1 255	1 254	1 254	1 254	1 254	1 254
Kortfristiga fordringar	828	620	600	560,0	560	560
S:a omsättningstillgångar	2 308	1 978	1 983	1 911	1 879	1 852
<b>S:A TILLGÅNGAR</b>	<b>6 424</b>	<b>6 383</b>	<b>6 733</b>	<b>6 870</b>	<b>7 037</b>	<b>6 931</b>
<b>SKULDER OCH EGET KAPITAL</b>						
<b>EGET KAPITAL</b>	<b>3 316</b>	<b>3 482</b>	<b>3 646</b>	<b>3 839</b>	<b>4 040</b>	<b>4 250</b>
Avsättningar	716	799	899	985	1 045	1 095
Kortfristiga skulder	1 681	1 420	1 634	1 786	1 978	2 175
Långfristiga skulder	711	681	554	260	- 27	- 589
<b>S:A SKULDER</b>	<b>2 393</b>	<b>2 102</b>	<b>2 188</b>	<b>2 047</b>	<b>1 952</b>	<b>1 586</b>
<b>S:A SKULDER OCH EGET KAPITAL</b>	<b>6 424</b>	<b>6 383</b>	<b>6 733</b>	<b>6 870</b>	<b>7 037</b>	<b>6 931</b>

### 6.3 Finansieringsanalys

	Bokslut 2021	Budget 2022	Budget 2023	Budget 2024	Budget 2025	Budget 2026
<b>Den löpande verksamheten</b>						
Årets resultat	623	166	164	193	201	210
Avskrivningar	154	160	190	210	240	270
Förändring pensionsskuld	93	83	100	86	61	50
Övriga ej likviditetspåverkande kostnader	3	0	0	0	0	0
Ökning/minskning kortfristiga fodringar	-147	0	0	0	0	0
Ökning/minskning kortfristiga skulder	190	0	0	0	0	0
<b>Kassaflöde löpande verksamhet</b>	<b>916</b>	<b>409</b>	<b>454</b>	<b>489</b>	<b>502</b>	<b>530</b>
<b>Investeringsverksamheten</b>						
Investeringar i immateriella och materiella anläggningstillgångar	-313	-448	-535	-420	-439	-192
Exploateringsverksamhet	0	-13	129	145	144	143
Avyttring av finansiella tillgångar	0	0	0	0	0	0
Förvärv av finansiella tillgångar	-61	0	0	0	0	0
<b>Kassaflöde investeringsverksamhet</b>	<b>-374</b>	<b>-460</b>	<b>-406</b>	<b>-275</b>	<b>-295</b>	<b>-49</b>
<b>Finansieringsverksamhet</b>						
Ökning/minskning skuld	4	-30	-127	-294	-287	-562
Ökning/minskning långfristig fodran	5	0	0	0	0	0
Övriga tillförda medel VA-verksamhet	0	80	80	80	80	80
<b>Kassaflöde finansieringsverksamhet</b>	<b>8</b>	<b>50</b>	<b>-47</b>	<b>-214</b>	<b>-207</b>	<b>-482</b>
<b>Årets kassaflöde</b>	<b>550</b>	<b>-1</b>	<b>0</b>	<b>0</b>	<b>0</b>	<b>0</b>





## 7. Regler för ekonomi- och verksamhetsstyrning

### 7.1 God ekonomisk hushållning

I enlighet med kommunallagen ska kommuner ha en god ekonomisk hushållning i sin verksamhet och i sådan verksamhet som bedrivs genom andra juridiska personer. Fullmäktige har beslutat om riktlinjer för god ekonomisk hushållning för kommunen. Nämnder och styrelsen ska förhålla sig till riktlinjerna så att verksamheten över tid bedrivs ändamålsenligt och bidrar till en hållbar utveckling och en god ekonomisk hushållning ur ett helhetsperspektiv.

Enligt lag om kommunalbokföring och redovisning (2018:597) ska förvaltningsberättelsen i årsredovisningen innehålla en utvärdering av om målen och riktlinjerna har uppnåtts och följts. Förvaltningsberättelsen ska även innehålla en utvärdering av kommunens ekonomiska ställning. För privata utförare, det vill säga de som inte utgör ett kommunalt koncernföretag, ska information lämnas om sådana förhållanden som är av väsentlig betydelse för kommunens verksamhet eller ekonomi.

God ekonomisk hushållning i Haninge kommun innebär att finansiella strategiska mål formuleras, beslutas och uppnås samt att verksamheten bedrivs långsiktigt, ändamålsenligt och effektivt. God ekonomisk hushållning handlar om att styra ekonomin både i ett kortare och i ett längre tidsperspektiv för att säkerställa att varje generation bär sina egna kostnader. Normalt sett ska ekonomin visa ett positivt resultat på en nivå som gör att förmögenheten inte urholkas av inflation eller av för låg självfinansieringsgrad av investeringar. God ekonomisk hushållning handlar även om att kommunens verksamheter ska bedrivas på ett ändamålsenligt och effektivt sätt. Verksamheten ska vara långsiktigt hållbar vilket innebär att dagens behov ska tillgodoses utan att begränsa kommande generationers möjligheter till utveckling, både ur ett ekonomiskt och ur ett verksamhetsmässigt perspektiv. Det är därför viktigt att det finns marginaler i ekonomin, att resurserna används på effektivaste sätt och att investeringar sker på ett ansvarsfullt sätt.

### 7.2 Finansiella indikatorer för god ekonomisk hushållning

- Haninge kommuns finansiella handlingsutrymme får över tid inte försvagas. Resultatöverskotten ska därför i snitt vara minst 2,0 procent av skatter och generella statsbidrag och kommunalekonomisk utjämning (exklusive jämförelsestörande poster) över en rullande fyraårsperiod. Resultatnivån kan under perioder behöva vara högre än 2,0 procent beroende på planerade investeringsnivåer.
- Nettokostnadsandel mäter nettokostnader i förhållande till skatteintäkter, generella statsbidrag och kommunalekonomisk utjämning. Nettokostnadsandelen i Haninge kommun ska över en rullande fyraårsperiod inte överstiga 98,0 procent. Det innebär omvänt uttryckt att summan av skatteintäkter, generella statsbidrag och kommunalekonomisk utjämning ska vara minst 2,0 procent högre än kostnaderna över samma period. Nettokostnadsandelen får inte överstiga 100 procent under något enskilt år av perioden. Det vill säga att nettokostnaderna aldrig får vara högre än summan av skatteintäkter, generella statsbidrag och kommunalekonomisk utjämning.
- Soliditet mäter hur stor del av kommunens totala tillgångar som är finansierade med eget kapital. En ökande soliditet innebär att den långsiktiga betalningsförmågan förbättras. En ökad skuldsättning leder till att soliditeten sjunker. Haninge kommuns soliditet, exklusive och inklusive pensionsåtagande, ska bibehållas eller förbättras över tid. Soliditeten i Haninge kommun får inte minska



jämfört med föregående år i mer än fyra år i rad, men får minska under enskilda år under perioden. Soliditeten för Haninge kommuns kommunkoncern ska bibehållas över tid.

- Kommunen ska eftersträva att ett långsiktigt finansiellt handlingsutrymme bibehålls eller förstärks. Ett viktigt mått för en ekonomiskt hållbar kommun är självfinansieringsgraden, det vill säga hur stor andel av nettoinvesteringarna som finansieras av egna medel. Egna medel definieras som kommunens resultat och avskrivningar. Om måttet är 100% behöver kommunen inte låna upp ytterligare kapital, utan finansierar sina investeringar helt med egna medel. Detta mål bör eftersträvas på lång sikt. Under perioder av tillväxt och hög investeringsnivå är dock målet på kortare sikt att självfinansieringsgraden bör uppgå till mellan 50–100 procent över en rullande fyraårsperiod, och inte vara lägre än 40 procent under ett enskilt år av perioden.
- Kommunens budgetföljsamhet ska vara god. Nettokostnaderna får inte avvika mer än 0,5%, i förhållande till nettobudget under en rullande fyraårsperiod. Budgetföljsamhet definieras som budgeterad nettokostnad minus utfall nettokostnad, dividerat med verksamhetens kostnader i årsredovisningens resultaträkning. Nettokostnaderna får inte överstiga nettobudget med mer än 1 procent under något enskilt år under perioden.

### **7.3 Resultatutjämningsreserv (RUR)**

Kommunallagen (2017:725) medger tillskapande av en resultatutjämningsreserv i syfte att utjämna intäkter över en konjunkturcykel utan att bryta mot kommunallagens balanskrav. För en sådan hantering krävs att fullmäktige beslutat om riktlinjer för när och hur medel får tillföras och ianspråktagas från resultatutjämningsreserven.

Resultatutjämningsreserv i Haninge kommun är avsedd att utjämna normala svängningar i skatteintäkter över konjunkturcykler. Syftet är att undvika kortsiktiga neddragningar av verksamheter vid ett tillfälligt vikande skatteunderlag under en konstaterad konjunktturnedgång.

Medel i resultatutjämningsreserven ska under särskilda och av fullmäktige beslutade omständigheter kunna disponeras för att få en ekonomi i balans och undvika stora nedskärningar under en tillfällig lågkonjunktur. Disposition får inte göras för att täcka strukturella underskott eller nivåhöjande kostnader. Disposition får inte heller göras för att finansiera en sänkning av utdebiterad kommunalskatt. Ianspråktagande ur reserven kan göras när rikets prognostiserade underliggande skatteunderlagsutveckling nästkommande år understiger den genomsnittliga utvecklingen för de senaste 10 åren.

#### **7.3.1 Avsättning av medel till RUR**

Kommunfullmäktige fattar beslut om att tillföra resurser till resultatutjämningsreserven i samband med att ärende om årsredovisning behandlas.

Reservering till en resultatutjämningsreserv får göras med högst ett belopp som motsvarar det lägsta av antingen den del av årets resultat eller den del av årets resultat efter balanskravsjusteringar som överstiger 1,0 procent av summan av skatteintäkter, generella statsbidrag och kommunalekonomisk utjämning.

Avsättningar till resultatutjämningsreserven får inte göras om reserven överstiger 5,0 procent av nivån för kommunens samlade skatteintäkter och generella statsbidrag under det förutvarande året.



### **7.3.2 Disponering av medel ur RUR**

Ianspråktagandet får aldrig överstiga 2,0 procent av genomsnittliga skatteintäkter och generella statsbidrag för de tre senaste åren. Riktvärdet för när det är tillåtet att disponera medel ur resultatutjämningsreserven är när den årliga tillväxten i det underliggande skatteunderlaget i riket är lägre än den genomsnittliga utvecklingen de senaste tio åren.

Beslut om att disponera medel från resultatutjämningsreserven fattas i samband med kommunfullmäktiges ordinarie och årliga beslut om mål och budget. Beslut om disponering följs upp och, vid behov, revideras i samband med kommunfullmäktiges beslut om delårsrapport och årsredovisning.

### **7.4 Konkurrensutsättning genom upphandling eller kundval**

Konkurrens är ett verktyg för att få ut mesta möjliga service för kommunens resurser. Det innebär att systematiskt pröva om andra än kommunen själv kan driva en offentligt finansierad verksamhet med samma eller bättre kvalitet till samma eller lägre kostnader. Det kan också bidra till en ökad valfrihet för medborgare och kunder. Undantag är uppgifter som omfattar myndighetsutövning och verksamheter som enligt gällande lagar inte kan konkurrensutsättas. Det finns även vissa interna gemensamma tjänster som alltid ska tillhandahållas av kommunen (se kapitel 7.3).

Konkurrensneutralitet ska råda mellan interna resultatenheter och externa utförare. En huvudprincip är att interna resultatenheter som konkurrerar med externa producenter (privata, kooperativa eller föreningsdrivna) ska ha samma förutsättningar och villkor som dessa. Inga fria nyttigheter ska finnas. Därför har interna tjänster prissatts och kostnader fördelats. Den verksamhet som använder tjänsten ska bära kostnaden. Kommunen använder två former av konkurrens:

- Upphandling
- Kundvalssystem (LOV) eller pengssystem

#### **7.4.1 Upphandling**

Södertörns upphandlingsnämnd har genom verksamheten Upphandling Södertörn det övergripande ansvaret för genomförandet av upphandlingar samt att detta sker i enlighet med gällande lagar och antagna styrdokument. Upphandlingsverksamheten ska genomföras professionellt och leda till goda affärer till nytta för kommunens verksamheter och medborgare. Upphandling sker genom samverkan mellan verksamheten och Upphandling Södertörn där båda parterna bidrar med sina respektive kompetenser. Vid upphandling ska kommunens verksamheter och Upphandling Södertörn tillsammans sträva efter att integrera ekonomiska, sociala och miljömässiga dimensioner för att främja en hållbar utveckling.

I syfte att bli en starkare köpare och därigenom skapa möjligheter för ekonomiskt och kvalitativt bättre affärer ska Haninge kommuns upphandlingar inte bara samordnas internt utifrån en helhetssyn utan även, där så bedöms som möjligt av Upphandling Södertörn, samordnas med såväl egna kommunala bolag som med Nynäshamns kommun och dess kommunala bolag. Även samordning med andra kommuner eller bolag på Södertörn är positivt.



Kommunen har genom upphandling Södertörn tecknat ramavtal med leverantörer inom många områden. Syftet med att ingå ramavtal och övriga avtal är att säkerställa leverans av de varor och tjänster som behövs i verksamheten. Leverans ska ske med rätt kvalitet med hänsyn till miljö och till ett bra pris med tydliga villkor för leverans, garanti och reklamation. Om det finns ett gällande avtal för det aktuella inköpsbehovet ska beställning/avrop ske från det avtalet. En hög grad av köp från avtal (avtalsstrohet) visar på att kommunen är en trogen köpare och genom att kunna visa har vi skapat möjligheter för att göra bättre framtida affärer och en god cirkel skapas.

Upphandlade avtal, ramavtal och övriga avtal, finns tillgängliga i en avtalsdatabas som återfinns via intranätet. Det finns inte ramavtal eller övriga avtal som täcker alla behov. I de fall där avtal saknas har därför förvaltningarna rätt att genomföra direktupphandlingar. Riktlinjer för hur direktupphandling genomförs och återrapporteras finns på intranätet och i gällande styrdokument.

Mellan kommunerna har det arbetats fram ett basutbud av varor, tjänster och entreprenader som Södertörns upphandlingsnämnd genom Upphandling Södertörn får i uppdrag att säkerställa. Genomförande och vidmakthållande av basutbudet ingår i grundavgiften för Haninge respektive Nynäshamns kommun.

Utöver basutbudet finns det fortlöpande behov av genomförande av upphandlingar, exempelvis behov till en specifik förvaltning eller verksamhet inom en förvaltning av exempelvis varor, tjänster eller entreprenader. Dessa behov ska bära sina egna kostnader för upphandling. Sådana behov kan exempelvis avse upphandling av byggentreprenader för ny-, om- eller tillbyggnad, köp av verksamhetsdrift, specifika konsultinsatser, lokalvård, köp av IT-stöd och IT-system, enstaka köp av inventarier eller köp av investeringsliknande karaktär eller andra verksamhetsspecifika behov. Kostnader för genomförande av dessa upphandlingar är inte inkluderade i den årliga avgiften och kommer således att debiteras verksamheten i separat ordning.

#### **7.4.2 Kundvalssystem (LOV) eller pengssystem**

En konkurrensform är kundval eller valfrihetssystem. Konkurrensen sker mellan olika utförare oavsett om de är kommunala eller privata. Det handlar om tjänster och verksamheter som är individrelaterade, t.ex. förskola, grundskola, äldreomsorg samt handikappomsorg. Det är den enskilde individen eller kunden som väljer utförare av tjänsten. Kundvalssystem kan ske med eller utan checkar.

Lag om valfrihetssystem (LOV) reglerar vad som ska gälla för de kommuner och landsting som vill konkurrenspröva kommunala och landstingskommunala verksamheter genom att överlåta valet av utförare av stöd, vård- och omsorgstjänster till brukaren eller patienten. Vid upphandling enligt LOV är priset fastställt på förhand och utförare konkurrerar med kvalitet. Haninge tillämpar LOV i till exempel hemtjänst för äldre och inom socialtjänsten. Ett system med elevpeng fastställd årligen av fullmäktige tillämpas för förskolor och grundskolor.

#### **7.4.3 Elevpeng 2023**

Kommunfullmäktige fastställer årligen elevpengen till förskoleverksamhet, skolbarnsomsorg och grundskola i samband med beslut om Mål och budget. Syftet med elevpengen är att ge förutsättningar för ökad konkurrens och möjlighet till valfrihet för



eleverna. Elevpengen omfattar för- och grundskoleverksamhet, oavsett huvudman, som har inskrivna elever från Haninge kommun. Internationella skolor omfattas också av elevpengen.

Prognosen för hur många barn/elever som beräknats inom respektive verksamhet är ett årsgenomsnitt baserat på kommunens befolkningsprognos, vilken ligger till grund för den budgettram som tilldelas grund- och förskolenämnden. Om antalet barn och elever blir fler än prognostiserat utgår ytterligare volymkompensation till grund- och förskolenämnden. Om barn och elevantalet omvänt blir lägre än prognosen ska grund- och förskolenämnden återlämna motsvarande anslag till kommunfullmäktige.

För 2023 fastställs nedanstående elevpeng och en jämförelse med elevpengen för 2022 enligt tabell nedan. I elevpengen ingår inte de specialdestinerade statsbidrag som finns att söka i syfte att öka lärartätheten och minska klasserna i lågstadiet. Det riktade strukturbidraget för nyanlända är utöver den ordinarie elevpengen och betalas ut enligt gällande regler.

**Tabell elevpeng 2023**

Verksamhet	Elevpeng 2023	Förändring i % elevpeng	Jmf 2022 grundbidrag	Föräldavgift (kr)	Prognos volym
<b>Pedagogisk omsorg</b>					
1-3 år	121 570 kr	4,7%	4,7%	12 470 kr	133
4-5 år	103 373 kr	4,7%	4,7%	9 350 kr	87
6-9 år	40 527 kr	4,7%	4,7%	7 080 kr	-
<b>Förskola</b>					
Allmän förskola	34 235 kr	6,8%	6,0%	2 338 kr	25
1-3 år	144 719 kr	6,8%	6,0%	12 470 kr	3 299
4-5 år	136 939 kr	6,8%	6,0%	9 350 kr	2 537
<b>Fritidshem</b>					
6-9 år	50 076 kr	4,9%	4,7%	7 080 kr	4 618
<b>Grundskola</b>					
År F-6	79 649 kr	5,0%	4,7%	- kr	9 051
År 7-9	113 269 kr	13,2%	4,7%	- kr	3 698
<b>Övriga ersättningar</b>					
Strukturbidrag för nyanlända	83 725 kr	0,0%	0,0%		300
Nattomsorg	63 218 kr	4,7%	4,7%	Se förskola	-

Beloppen redovisas i kronor och avser ersättning för helår.

Elevpengen består av två delar: *lokalersättning* och *grundbidrag*.

- ✓ Lokalersättningen baseras på kommunens budgeterade och genomsnittliga självkostnad per individ för lokalhyror inom respektive verksamhetsform.
- ✓ Om förändringen av elevpengen är högre än ökningen av grundbidraget beror det på att lokalkostnader för egen kommunal verksamhet är större per capita än ökningen av grundbidraget och tvärtom om förändringen av elevpengen är lägre än ökningen av grundbidraget.
- ✓ Grundbidraget är den del av elevpengen som finansierar verksamheten exklusive



lokaler. Eftersom grundbidraget är den del av ersättningen som går till verksamhet, redovisas förändringen jämfört med föregående år särskilt i tabellen ovan. Grund- och förskolenämnden utbetalar elevpengen med 1/12-del varje månad. Om familjedaghem eller förskola själv tar in föräldraavgift, reduceras beloppen enligt avgiftskolumnen i tabellen ovan.

Momskompensation på 6 procent baserad på elevpengen, alternativt 18 procent på lokalkostnaden och 5 procent på övriga kostnader, tillkommer till huvudman annan än kommunen. Denna momskompensation återsöker kommunen vilket gör att det blir konkurrensneutralt.

För enheter i egen kommunal verksamhet görs ett avdrag från elevpengen för att finansiera den del av de centrala kostnaderna inom utbildningsförvaltningens som enbart avser den egna kommunala verksamheten. För andra anordnare ligger således ersättning för motsvarande kostnader i den elevpeng som utbetalas.

Till huvudman annan än kommunen som startar ny verksamhet i nybyggda lokaler i kommunen, tillkommer högst 6 000 kr per elev och år för barn i förskola och grundskola. Tillägget betalas ut i fem år. Om kommunens genomsnittliga kostnad för egna lokaler inom respektive verksamhet ökar mer än konsumentprisindex reduceras tillägget med motsvarande.

För barn i behov av särskilt stöd gäller att det till ansökan om ersättning ska biläggas underlag som styrker barnets/elevens behov. Om stöd beviljas upprättas ett beslut individuellt för varje barn/elev mellan anordnaren och kommunen. Ersättningen ligger utanför elevpengen.

Grundsärskolans tilläggsanslag ligger utanför elevpengen.

Skolskjuts genom SL:s linjetrafik eller motsvarande omfattas inte av elevpengen, ej heller skolskjuts anordnad genom entreprenad (skolbuss, taxi, båt).

## **7.5 Program för uppföljning och tillsyn av privata och kommunala utförare**

### **Bakgrund till programmet**

Kommunallagen har förändrats för att uppföljning och kontroll av privata utförare ska förbättras samt för att förbättra allmänhetens insyn. I kommunallagen stadgas att kommuner och landsting får överlämna vården av en kommunal angelägenhet till ett aktieföretag, ett handelsbolag, en ekonomisk förening, en ideell förening, en stiftelse eller en enskild individ. Exempel på tjänster som överlämnats till privata utförare i Haninge är hemtjänst, daglig verksamhet, ledsagar- och avlösarservice och familjerådgivning samt skolskjuts.

Förändringen innebär att kommunfullmäktige ska för varje mandatperiod anta ett program med mål och riktlinjer för verksamheter som utförs av privata utförare. Program för uppföljning och tillsyn av privata utförare i Haninge kommun innehåller mål och riktlinjer för kommunala angelägenheter som utförs av privata utförare. Det innehåller även:

- Hur uppföljning ska ske.
- Hur allmänhetens insyn garanteras i verksamhet som lämnats över till en privat



utförare.

Programmet omfattar all verksamhet som tydligt riktar sig och rör invånarna. Det kan handla om hela verksamheter (till exempel särskilda boenden för äldre, gator och parker, fastighetsförvaltning) eller delar av en verksamhet (till exempel städning inom skolan).

Programmet gäller också för kommunens helägda bolag, Haninge Bostäder AB och Tornberget AB, särskilt vad avser allmänhetens insyn. Programmet omfattar inte fristående förskolor och enskilda skolor eftersom de är egna huvudmän, och deras verksamhet regleras genom tillståndsgivning.

Haninge kommuns program är en del av kommunens övergripande styrning och ingår i fullmäktiges årliga mål- och budget. Programmet gäller för mandatperioden till och med 2024.

Programmet gäller både privata och kommunala utförare. Alla tjänster som kommunen tillhandahåller ska hålla likvärdig kvalitet, oavsett om de utförs av egen verksamhet eller privata utförare. När det anges ”privata utförare” i programmet så omfattas även egen verksamhet.

### Vad är en privat utförare?

Privat utförare definieras i kommunallagen som en juridisk person eller enskild individ som har hand om vården av en kommunal angelägenhet. En privat utförare är en privat aktör utan kommunalt ägande. Det kan vara olika företagsformer som aktiebolag, stiftelser, ekonomiska föreningar, enskilda föreningar, idéburna organisationer eller kooperativa föreningar.

Privata aktörer kan bli utförare av en kommunal angelägenhet genom att:

- Vinna en offentlig upphandling enligt lagen om offentlig upphandling (LOU),
- Kvalificera sig för att ingå i ett valfrihetssystem enligt lagen om valfrihetssystem (LOV)
- Vinna en offentlig upphandling inom områdena vatten, energi, transport och posttjänster (LUF) eller
- Sälja enstaka tjänster till kommunen genom direktupphandling.

Med kommunal angelägenhet avses ”angelägenhet av allmänt intresse som har anknytning till kommunens område eller kommunens medborgare”.

### Ansvarsfördelning mellan kommunstyrelsen, nämnder och bolag

Ansvarsområden för kommunstyrelsen, Södertörns upphandlingsnämnd och nämnderna anges i respektive reglemente. Bolagens ansvar definieras bland annat i ägardirektiven.

I regelverk inom upphandling och inköp (upphandlingspolicy med riktlinjer) anges vad Södertörns upphandlingsnämnd och den upphandlande nämnden ansvarar i upphandling och avtalsuppföljning. Regelverket finns på intranätet.



Södertörns upphandlingsnämnd ansvarar för att avtalen innehåller regler om att utföraren ska lämna information om verksamheten vid begäran. Det vill säga regler för att allmänhetens insyn garanteras i verksamhet som lämnats över till en privat utförare.

### Allmänhetens insyn

Kommunen ska i avtal med privata utförare tillförsäkra sig information som gör det möjligt att ge allmänheten insyn i den verksamhet som lämnats över till en privat utförare.

Utföraren ska kunna lämna information när kommunen begär det. Informationen ska göra det möjligt för allmänheten att få insyn i hur uppdraget utförs. Nämnden ska i sin begäran precisera vilken information som efterfrågas. Enskilda personer kan inte begära att få information genom att hänvisa till detta program.

Informationen som begärs in från privata utförare ska ha koppling till upphandlingen och verksamheten.

### Information om resultat på hemsidan

Enligt kommunallagen ska enskilda medborgare kunna välja utförare. För att detta ska kunna göras, måste den ansvariga nämnden informera om samtliga utförare som bedriver en verksamhet. Informationen ska vara saklig, tillgänglig, informativ och överskådlig. Huvudsakligen ska detta ske på kommunens webbplats.

## 7.6 Interna resultatenheter

Enligt kommunallagen har nämnderna det yttersta ansvaret för den interna kontrollen inom respektive verksamhetsområde. Därför ska varje nämnd se till att det finns tydliga ansvars- och befogenhetsfördelningar i verksamheten. Respektive nämnd beslutar om regler för resultatenheter samt hur resultat för enskilda resultatenheter ska hanteras mellan åren. En resultatenhet är organisatoriskt samt budget- och verksamhetsmässigt avgränsad från andra enheter.

Chef för resultatenhet ansvarar för enhetens samlade resultat för ekonomi, verksamhet och kvalitet. Resultatenheter är inte fria att köpa vissa kungemensamma tjänster var de vill, utan måste beakta koncernnyttan i interna kungemensamma tjänster (se nedan). Resultatenheter har däremot möjlighet att påverka omfattning och kvalitet på de tjänster de köper inom ramen för interna överenskommelser för service och stöd.

De gemensamma tjänster som ska handlas internt inom kommunen är:

- IT-utveckling, drift och förvaltning
- Ekonomiadministration inklusive krav och inkassohantering
- Upphandling
- Personaladministration inklusive lönehantering
- Information och kommunikation
- Telefonväxel, reception och post
- Vaktmästeri och fordonshantering
- Tryckeri (om inte ramavtal finns)
- Verksamhetslokaler





Interna överenskommelser mellan kommunstyrelseförvaltningen och övriga förvaltningar tecknas och följs upp. Avtalen definierar bland annat de interna tjänsternas omfattning och kvalitet samt internpriset.

## **7.7 Lokalförsörjning**

### **Roller och ansvar**

Kommunstyrelsen har det övergripande ansvaret för lokalförsörjningsfrågor. Varje nämnd och förvaltning samt Tornberget har ett ansvar för att ständigt hålla frågan om ett effektivt lokalutnyttjande aktuell. I detta ansvar ingår att vid behovs- och verksamhetsförändringar noga särskilt tillvarata varje möjlighet till att minska lokalkostnaderna och ytterligare effektivisera samt om möjligt samutnyttja lokalutnyttjandet.

Idag ägs och förvaltas större delen av kommunens verksamhetslokaler av kommunens fastighetsbolag, Tornberget. Tornbergets huvuduppgift är att tillgodose kommunens behov av verksamhetslokaler och svara för byggprocessen efter beställning från kommunen.

Kommunstyrelseförvaltningen ansvarar på kommunstyrelsens uppdrag för samordningen av kommunens lokalbehov. Kommunala lokaler som inte används tillförs kommunens gemensamma lokalbank. Lokalbanken finansieras genom ett påslag på maximalt två procent som läggs på hyran för samtliga lokaler.

### **Lokalresursplanering och nyanskaffning av lokaler**

I planeringen av nya lokaler krävs en effektiv lokalplaneringsprocess. Det är särskilt viktigt att de ekonomiska konsekvenserna av utbyggnaderna tidigt kan belysas och att processen stödjer frågor om delaktighet, styrning och kvalitet i beslutsunderlagen. Utgångspunkt för en effektiv lokalplaneringsprocess är lokalresursplanen, vilken tas fram varje år i samband med budgeten och som innehåller varje enskild förvaltnings behov av lokaler för såväl pågående som kommande planerad verksamhet.

Tornberget ska vara behjälplig att ta fram kostnadskalkyler för investeringarna. Respektive nämnd tar upp lokalbehovet i sin kommande investerings- och driftbudget. I underlaget till nämnden ska också ingå en redovisning av verksamhetens förändrade kostnader i övrigt. Det är viktigt att ha en mycket god framförhållning för att denna process ska fungera. För att tydliggöra beslutsordning, roller och ansvar kring anskaffningen av nya lokaler har kommunfullmäktige beslutat om en modell för investeringsprocessen i kommunen.

### **Investeringsprocessen**

I modellen för investeringsprocessen har arbetet med investeringsprojekt delats in i fem skeden (lokalresursplanskede, programskede, förprojekteringsskede, projekteringsskede och byggskede).

Lokalresursplanskedet består av det arbete som lokalförsörjningsenheten och förvaltningarna löpande gör för att kartlägga framtida lokalbehov. Övriga fyra skeden initieras av politiska beslut vilka normalt ska fattas i samband med den årliga budgetprocessen. Lokalförsörjningsenheten har ett övergripande ansvar för programskedet och Tornberget har ett övergripande ansvar för processen från och med förprojekteringsskedet fram till och med färdigställandet.



Om ett lokalbehov ska lösas genom inhyrning eller genom att privata intressenter ska bygga och driva verksamheten ska detta normalt beslutas innan programskedet startas.

### **Avställning av lokaler**

Nämnderna har rätt att ställa av lokal eller del av lokal, där hyresgästen slipper fortsatt kostnadsansvar, vid varje kvartalsskifte med minst tre månaders framförhållning. Vid avställning av del av lokal ska denna utgöra en avskild eller enkelt avskiljbar del av lokalen som är möjlig att upplåta till annan hyresgäst. Bedömningen avgörs från fall till fall av kommunstyrelseförvaltningen i samråd med respektive förvaltning.

### **Inhyrning av lokal**

Förslag till inhyrning av ny lokal anmäls alltid till kommunstyrelseförvaltningen, enheten för lokalförsörjning på ekonomiavdelningen, som ansvarar för förhandlingen med hyresvärden. I kommunstyrelsens delegationsordning finns det reglerat vem som får besluta om inhyrning av lokaler.

### **Anpassning i lokaler som ägs av Tornberget**

Vid större anpassningar ska samma hantering gälla som för beställning av ny lokal (se ovan). Huvudprincipen är även här att beställande förvaltning och nämnd har den framförhållningen att beslut om nya lokaler tas i samband med den årliga budgetprocessen. Samtliga beställningar, även mindre verksamhetsanpassningar skall godkännas av lokalförsörjningschef på kommunstyrelseförvaltningen tillsammans med berörd förvaltningschef. Eventuella kapitalkostnader alternativt förändrade driftkostnader (hyra) belastar sedan beställande nämnd från tidpunkten för färdigställande.

### **Reinvesteringar i byggnader**

Investeringar i fastigheter som ägs av Tornberget och som är nödvändiga ur ett fastighetstekniskt perspektiv eller där rationaliseringar i byggteknik kan uppnås initieras av Tornberget. Innan insats påbörjas ska samråd ha skett med berörd förvaltning. Kapitalkostnaden för reinvesteringen belastar hyresgästen när ombyggnaden är färdigställd. Större reinvesteringar som Tornberget initierar ska tas upp i den årliga budgetprocessen.

## **7.8 Delegationsordning och attestreglemente**

För en fungerande intern kontroll och styrning är det viktigt att det finns fungerande och kompletta delegationsordningar för varje nämnd. Ansvar för kommunens verksamheter ligger på nämnd/ styrelse. Genom att delegera ansvaret ut i tjänstemannaorganisationen, utförs arbetsuppgifterna på rätt nivå och på rätt sätt av dem som arbetar i verksamheten. Varje nämnd måste se över och uppdatera sin delegationsordning årligen.

I kommunens attestreglemente och dess tillämpningar anges vilka som får beslutsattestera, vad attest innebär och vilka beloppsgränser som finns för beslutsattestanter. Den som själv har konsumerat, använt, tagit en vara eller tjänst i bruk får inte beslutsattestera fakturan. Beslutsattestant ska ha kompetens för uppgiften samt ha ansvar för den budget som ska debiteras.

Varje år upprättar respektive nämnd en aktuell attestförteckning, där det framgår vilka som har beslutsattest enligt attestreglementet samt vem som ersätter ordinarie attestant vid



dennes frånvaro. Attestförteckningen ska vara anpassad till nämndens organisation och modell för ekonomisk styrning. Attestreglemente och dess tillämpning finns på kommunens webbsida bland styrdokument.

## **7.9 Drift- och investeringsbudget**

### **Driftbudget**

Kommunen budgeterar med ett resultat om minst två procent av skatteintäkter och generella statsbidrag enligt rekommendationer från Sveriges Kommuner och Landsting. Resultatmålet är en nivå som Sveriges Kommuner och Landsting rekommenderar för att kommunen ska behålla värdet på sina anläggningstillgångar, möjliggöra självfinansiering av investeringar och för att ha en marginal för oförutsedda kostnadsökningar eller intäktsminskningar.

När kommunfullmäktige fattat beslut om mål och budgetramar har respektive nämnd i uppgift att upprätta en detaljbudget uppdelad på intäkter och kostnader. Det ingår i nämndernas uppdrag att utveckla sin verksamhet utifrån sin budget och att anpassa sin ekonomi och sin verksamhet för att uppfylla fullmäktiges mål, politisk plattform samt kommunövergripande program. Respektive nämnd kan ha en egen reserv för att kunna parera oförutsägbara merkostnader eller avvikelser i förhållande till satta mål. Reserven disponeras då av nämnden som beslutar om och när reserven ska användas.

Nämndens detaljplanering inklusive budget och strategier för att uppfylla fullmäktiges mål (Strategi och budget) beslutas av nämnden senast den 31 oktober. Därefter ska verksamheternas detaljbudget läggas in i budgetverktyget i Hypergene. Nämndens strategier och förvaltningarnas åtaganden och aktiviteter ska också läggas in i Hypergene. Kommunens hela budget och verksamhetsplanering ska vara registrerad och avstämmd i ekonomisystemet senast 31 januari. Kommunens budget är drift- och investeringsbudget som finns totalt för hela kommunen och per nämnd. Driftbudgeten avser löpande kostnader och intäkter (nettoförbrukning) och ska budgeteras ner på enhets-/ansvarsnivå.

Kommunens nämnder har ett ekonomi- och verksamhetsansvar som sträcker sig längre än det enskilda budgetåret för att uppfylla den politiska ledningens vision och fullmäktiges mål. Grundprincipen är att nämnderna för med sig hela eller del av över- eller underskott avseende ekonomi till kommande verksamhetsår. Detta under följande förutsättningar:

- Fullmäktige anser att resultatöverföringen är rimlig relaterat till hur nämndens överskott eller underskott har uppstått. Nämndens behov av resultatöverföring ska motiveras.
- Om en nämnds överskott ska föras över till nästa års nämndbudget, ska kommunen minst har motsvarande ekonomiska utrymme i kommunens totala budget.
- Resultatöverföring från föregående år får inte tas i anspråk eller belasta i kommande årsbudget förrän beslut om resultatöverföring fattats av fullmäktige.
- Beviljad resultatöverföring (överskott) får inte användas för verksamhet som bidrar till att nämndens rambehov ökar kommande år.
- Beviljad resultatöverföring (överskott) ska användas på ett sätt som bidrar till effektiv verksamhet och resursanvändning samt till uppfyllelse av fullmäktiges mål.
- Överskott från driftbudgeten för innevarande och tidigare år får inte användas till



investeringar.

- Om en nämnd har underskott ska detta återbetalas, d.v.s. belasta nämndens budget, under kommande år. Maximalt antal år att dela upp underskott är tre år, efter beslut fattat av fullmäktige.

Eftersom budgetramarna utgör gräns för kommunens ekonomiska resurser kommer tilläggsanslag under innevarande budgetår i princip inte att beviljas. Det gäller både drift- och investeringsbudget.

### **Kommunstyrelsens driftbudgetreserv**

I enlighet med kommunallagen ska kommunstyrelsen leda arbetet med och samordna utformningen av övergripande och strategiska mål, riktlinjer och ramar för styrningen av hela den kommunala verksamheten samt göra framställningar i målfrågor som inte är förbehållen annan nämnd, såsom omfördelning av medel mellan nämnder i enlighet med ramar som föreskrivs i Mål och budget. Omfördelning av kommunstyrelsens reserv kan ske under följande förutsättningar:

- Kommunfullmäktige har avsatt medel för budgetåret till kommunstyrelsens reserv.
- Syftet med kommunstyrelsens reserv ska definieras i respektive års Mål och budget i kapitel ekonomiska driframar per nämnd och bolag.
- Beviljade medel från reserven ska användas på ett sätt som bidrar till samordning av kommunstyrelsens övergripande uppdrag enligt ovan.
- Beviljade medel ur reserven ska föregås av framskrivning av behov i förhållande till reservens syfte samt formellt beslutas av kommunstyrelsen. Om medel ska fördelas till en annan nämnd ska beslut i kommunstyrelsen föregås av nämndbeslut.

### **Investeringsbudget**

Kommunens investeringsbudget fördelas per nämnd och ligger till grund för sådana inköp som redovisningsmässigt betraktas som materiella anläggningstillgångar. Varje nämnd beslutar själv vilka investeringsmedel som ska äskas och hur investeringsbudgeten ska fördelas om inte kommunfullmäktige beslutat annat. Investeringsbudgeten kan vara riktad till specifika investeringsprojekt eller som en gemensam budgetpost. Varje projekt som tilldelas investeringsmedel får ett projektnummer som alltid ska användas när kostnader och intäkter bokförs för investeringen.

I kommunen ska investeringsbudget för inköp som uppfyller kriterierna ovan finnas. Om investeringsbudget inte finns måste inköpet ändå bokföras som en investering. Inköp får inte belasta driften i de fall kriterierna för materiell anläggningstillgång uppfylls. Om investeringsbudget saknas eller är förbrukad, men verksamheten ändå bedömer att de behöver göra inköp sin klassificeras som en anläggningstillgång måste det finnas ett prognostiserat överskott i driftbudgeten motsvarande hela investeringens storlek.

### **Materiell anläggningstillgång**

En materiell anläggningstillgång är en fysisk tillgång såsom till exempel markreserv, standardförbättringar i annans fastighet, gator, parker, maskiner, inventarier och fordon. Inköp i Haninge kommun är en materiell anläggningstillgång och därmed en investering, när den uppfyller samtliga av följande kriterier:

- Tillgången har ett väsentligt anskaffningsvärde



- Belopp för inköpet ska överstiga 25 000 kr (exkl. moms)
- Det är sannolikt att de framtida ekonomiska fördelarna eller den servicepotential som har samband med innehavet kommer kommunen till del
- Anskaffningsvärdet kan beräknas på ett tillförlitligt sätt
- Tillgången är avsedd för stadigvarande bruk
- Tillgången har en nyttjandeperiod på minst tre år

Alla inköp avseende denna typ av varor som uppfyller kriterierna ovan, ska redovisas som materiell anläggningstillgång. Uppfylls inte kriterierna ska inköpet belasta driften, det vill säga kostnadsföras direkt.

Flera inköp av mindre värde kan ses som en investering om det finns ett naturligt samband. Naturligt samband innebär att det finns ett funktionellt eller fysiskt samband mellan inköpen. Samtliga kriterier ovan ska vara uppfyllda. Exempel på inköp som har ett naturligt samband och som ska aktiveras som anläggningstillgång är inköp av bord och stolar till ett konferensrum eller inredning till en nybyggd skola

### **Kapitaltjänstkostnader - Avskrivning och internränta**

Kapitaltjänstkostnader avser kostnader för avskrivningar och internränta. När en investering är klar läggs en anläggningstillgång upp i ekonomisystemet och kapitaltjänstkostnaderna börjar belasta enheten månaden efter det att anläggningen tagits i bruk.

Under anläggningens nyttjandeperiod görs avskrivningar med lika stora belopp varje månad. Internränta beräknas månadsvis på anläggningens värde. Både avskrivning och internränta belastar enheten som gör investeringen som driftskostnader. Innan beslut om en investering tas ska kapitaltjänstkostnad alltid kalkyleras och beaktas i driftbudgeten under hela nyttjandeperioden.

Kommunen tillämpar komponentavskrivningar där det är tillämpligt, främst för investeringar inom byggnader, gator, vägar och markanläggningar. Komponentavskrivningar innebär att olika komponenter inom en anläggning skrivs av med olika avskrivningstider.

### **7.10 Förvaltningsledningens rapporteringsskyldighet**

Förvaltningschef ansvarar inför sin nämnd att budgeten hålls samt att nämnden bidrar enligt plan till måluppfyllelse. Förvaltningschef är skyldig att skyndsamt rapportera ekonomisk obalans eller verksamhetsrelaterade avvikelser till nämnd.

Om prognosen för året visar på ekonomiskt underskott eller risk för att nämnden inte kommer att bidra enligt plan till måluppfyllelse, ska åtgärdsförslag tas fram. Om politiskt beslut behövs för att hantera avvikelse eller obalans ska förvaltningen föreslå åtgärder till nämnd. Det ska tydligt framgå vilka åtgärder som kommer att vidtas, vilken kostnadsbesparing, intäktsökning eller måluppfyllelse som kommer att säkerställas samt när den ekonomiska eller målrelaterade effekten kommer att få faktiskt genomslag.

Nämndens beslut om åtgärdsplan ska skickas till kommunstyrelsen för kännedom.



För resultatenheter, avdelningar eller motsvarande inom nämndens ansvarsområde där budget överskrids eller åtaganden och aktiviteter avviker mot beslutade strategier och mål ska ansvarig förvaltningsledning vidta motsvarande åtgärder som krävs för att återställa balans i budget och verksamhet.

### **7.11 Uppföljning och återrapportering**

Resultatuppföljning av ekonomi och mål samt analys av åtgärder vid avvikelser är en viktig del i styrningen och en förutsättning för decentralisering av ansvar och befogenheter.

Eftersom målet med den kommunala verksamheten är att tillhandla hålla tjänster av god kvalitet och använda befintliga resurser effektivt måste styrningen ha en helhetssyn på ekonomi, prestationer, måluppfyllelse och kvalitet.

Kommunstyrelsen fattar beslut om när nämnderna ska lämna sina verksamhetsuppföljningar till kommunstyrelseförvaltningen. Respektive förvaltning ska följa kommunstyrelsens tidplan och anvisningar.

Fullmäktiges Mål och budget följs upp löpande under ett verksamhetsår:

- Månadsbokslut görs alla månader utom januari och juni. Dessa uppföljningar har störst fokus på ekonomisk uppföljning, prognos samt risk och känslighetsanalys, men bör även omfatta viss analys av de ekonomiska förutsättningarna i förhållande till verksamheternas prioriteringar (strategier) och aktiviteter.
- Nämnderna följer upp, analyserar och rapporterar ekonomiskt utfall och årsprognos. Fullmäktiges mål och uppdrag följs också upp tre gånger per år med årsprognos, delårsuppföljning 1 per april (tertiäl 1), delårsuppföljning 2 per augusti (tertiäl 2) och i nämndens årsredovisning.
- Nämndernas och bolagens delårsuppföljning 1 för januari till april 2022 (tertiäl 1) är en avvikelserapport. Syftet med tertialrapporten är tidigt identifiera problem och risker för att fullmäktiges mål och uppdrag inte kommer att uppfyllas för helåret. Om avvikelser upptäcks och beslut om åtgärd tas tidigt på året, är möjligheterna större att mål, nämndens strategier samt uppdrag uppnås. Avvikelse kan också avse ekonomiska förutsättningar.
- Nämndernas och bolagens delårsuppföljning 2 för januari till augusti (tertiäl 2) omfattar ekonomiskt resultat med prognos, resultat med prognoser för kommunfullmäktige mål, strategier och indikatorer samt strategiska, politiska uppdrag.
- Nämndernas och bolagens årsredovisning för januari till december omfattar ekonomiskt resultat, resultat och bedömning av kommunfullmäktige mål, strategier och indikatorer samt strategiska, politiska uppdrag.
- Utökad månadsbokslut för kommunen upprättas per 30 april. Denna uppföljning har störst fokus på ekonomisk uppföljning, prognos samt risk och känslighetsanalys, men bör även omfatta viss analys av de ekonomiska förutsättningarna i förhållande till verksamheternas strategier och aktiviteter.



Utökningen jämfört med ett vanligt månadsbokslut består i sammanfattning av nämndernas och kommunstyrelsens utfall och prognos för investeringar samt avstämd balans- och resultaträkning för kommunen (ej sammanställd redovisning för hela koncernen, ej kassaflödesanalys och noter).

- Koncernens lagstadgade delårsrapport görs en gång årligen (per den 31 augusti). Fullmäktiges Mål och budget följs upp och analyseras, vilket innebär att uppföljningen omfattar både ekonomiska och verksamhetsmässiga resultat. Prognoser samt risk- och känslighetsanalyser avseende ekonomiskt resultat och uppfyllelse av fullmäktiges mål görs. Delårsrapporten per augusti ska uppfylla kraven i lagen om kommunal redovisning för delårsrapporter.
- Årsredovisningen omfattar uppföljning och analys av ekonomi och verksamhet för verksamhetsåret. Krav om kommunernas upprättande av årsredovisning finns i lagen om kommunal redovisning och i kommunallagen. Det ekonomiska resultatet sammanställs och analyseras, jämförelser görs med föregående års budget och utfall, eller målvärde om det gäller en indikator. Bedömningar görs om fullmäktiges mål har uppfyllts eller inte. Uppföljning och analys är en viktig del i kommande års planering.
- Utöver ovanstående kan fullmäktige eller kommunstyrelse ge nämnder i uppdrag att göra särskilda uppföljningar och utvärderingar som ska rapporteras.



## Bilaga Indikatorer för fullmäktiges mål

### Syfte med bilagan

Bilagan är ett hjälpmedel i uppföljning och analys av indikatorer. För varje mål definieras alla indikatorer. Det finns uppgifter om källa, hur ofta de mäts, ungefärligt datum för publicering i databas eller när resultat blir offentligt.

Det förekommer att mätningen görs ett år och värdet blir offentligt nästa år. Huvudregeln är att året som anges i den offentliga databasen är det som styr. Om mätningen gjorts ett år tidigare än publicering bör det beaktas i analysen. Många uppgifter hämtas från kolada (kommun- och landstingsdatabasen).

Bilaga innehåller definitioner, källor, datum, ansvariga och medverkande i analys av indikatorer för alla mål.

### Mål 1 I Haninge ska miljö- och klimatarbetet vara i framkant

Ansvariga för målet är samtliga nämnder och bolag. Undantag är Södertörns överförmyndarnämnd. Kommunstyrelsen har en samordnande roll.

Mål 1 Indikatorer	Utfall 2018	Utfall 2019	Utfall 2020	Utfall 2021	Mål 2023	Mål 2024
Utsläpp av växthusgaser från kommunens resor och transporter (ton)		936	379	288	144	72
Energianvändning i kommunala lokaler (minskning i % per år) *	168	163	158	-5,2%	-6%	-8%
Energianvändning i kommunala bostäder (minskning i % per år) *	117	114	120	-10,4%	-10%	-11%
Klimatpåverkan från kommunens livsmedelskonsumtion (kg CO <sub>2</sub> e per kg inköpta livsmedel) **	2,1	2,1	2,0	2,0	1,9	1,7

\* För lokaler och bostäder anges målvärdet utifrån referensåret 2019. Från och med 2021 anges värdet i procentuell minskning, innan var enheten kWh/m<sup>2</sup>. Målvärdena för bostäder håller på att kvalitetssäkras på grund av ett nytt systemstöd nyligen har införts.

\*\* ny indikator från och med år 2023.

### Utsläpp av växthusgaser från kommunens resor och transporter (ton CO<sub>2</sub>)

Definition: Koldioxidutsläpp från kommunens resor och transporter. Avser resor i tjänsten (inköpt drivmedel, privat bil i tjänst och tjänsteresor). Exklusive upphandlade transporter. Antal ton/år.

Källa: KSF

Mäts: Varje år. Ej klart när resultatet är färdigt

Ansvarig: KS





Medverkar: Alla nämnder (ej Södertörns överförmyndarnämnd), Haninge Bostäder, Tornberget

### Energianvändning i kommunala lokaler resp. bostäder (minskning % per år)

Definition: Energianvändning per kvadratmeter (kWh/m<sup>2</sup>) i de lokaler som ägs av kommunen, Tornberget AB och de bostäder som ägs av Haninge bostäder. Siffrorna är normalårskorrigerade. Resultaten av energieffektiviseringarna redovisas i årsredovisningen genom procentuell förändring mot referensår 2019.

Källa: Tornberget respektive Haninge Bostäder

Mäts: Två gånger per år. Januari till maj respektive januari till december. Resultatet finns cirka 6 till 7 veckor efter varje mätperiod.

Ansvarig: Tornberget respektive Haninge Bostäder

Medverkar: KS, alla nämnder (ej Södertörns överförmyndarnämnd)

### Klimatpåverkan från kommunens livsmedelskonsumtion (kg CO<sub>2</sub>e per kg inköpta livsmedel)

Definition: Klimatpåverkan från kommunens livsmedelskonsumtion (kg Co<sub>2</sub>e per kg inköpta livsmedel)

Källa: Hantera livs

Mäts: Görs tre gånger per år för hela kommunen och per förvaltning. Det går också att följa upp per verksamhet i förvaltningarna.

Ansvarig: KS

Medverkar: SN, ÄN, GFN, GVN, IFN

## Mål 2 I Haninge ska tillväxten ske på ett hållbart sätt

Ansvariga för målet är alla nämnder (ej Södertörns överförmyndarnämnd) och kommunens bolag.

Mål 2 Indikatorer	Utfall 2018	Utfall 2019	Utfall 2020	Utfall 2021	Mål 2023	Mål 2024
Nybyggda och ombyggda bostäder (antal per år i genomsnitt) *	541	342	825		750	
Företagsklimat enligt ÖJ, total, NKI (index)*	75	75	76	78	78	
Förvärvsarbetande invånare 20-64 år (%) **	80,9%	80,0%	79,3%		öka	
Antal arbetsplatser per förvärvsarbetande invånare (arbetsplatskvot)	0,65	0,65	0,66		0,66	

\*värde 2021 klart i maj 2022

\*\*utfallsvärden 2021 klart i december 2022



**Nybyggda och ombyggda bostäder (antal per år i genomsnitt)**

Definition: Antal nybyggda bostäder som under året erhållit slutbesked. I resultatet ingår även ombyggda lokaler som blivit bostäder.

Källa: KSF

Mäts: Varje år. Resultatet finns v 20. Värdet avser föregående år.

Ansvarig: KS

Medverkar: SBN, Haninge Bostäder

**Företagsklimat enl. ÖJ (Insikt) - Totalt, NKI**

Definition: Kommunrankning, enkätundersökningen Insikt, företagarnas helhetsbedömning av servicen i myndighetsutövningen (skala 0-100)

Källa: Kolada, U07451

Mäts: Varje år. Publiceras i kolada v 19. Avser året tidigare.

Ansvarig: KS

Medverkar: SBN, NAN, SUN

**Förvärvsarbetande invånare 20 - 64 år, andel (% , samma som sysselsättningsgrad)**

Definition: Antal förvärvsarbetande i åldern 20 - 64 år dividerat med antal invånare i åldern 20-64 år den 31/12. Med förvärvsarbetande avses personer med löneinkomst av anställning under november månad, och personer med inkomst av aktiv näringsverksamhet.

Källa: Kolada, N00914

Mäts: Varje år. Publiceras i kolada v 49. Avser föregående år

Ansvarig: KS

Medverkar: SN, NAN, GVN

**Antal arbetsplatser per förvärvsarbetande i kommunen (arbetsplatskvot)**

Definition: Antal förvärvsarbetande i kommunen, oavsett var de bor (förvärvsarbetande dagbefolkning). Detta divideras med antalet förvärvsarbetande i kommunen, oavsett var de arbetar.

Källa: Kolada, kvoten av nyckeltalen N00981./ . N00946

Mäts: En gång per år.

Ansvarig: KS

Medverkar: NAN, SBN



### Mål 3. I Haninge ska medborgarna vara trygga oavsett skede av livet

Ansvariga för målet är alla nämnder och bolag. Undantag är Södertörns upphandlingsnämnd och Södertörns överförmyndarnämnd.

Mål 3 Indikatorer	Utfall 2018	Utfall 2019	Utfall 2020	Utfall 2021	Mål 2023	Mål 2024
Elever i åk 5: Jag känner mig trygg i skolan*	82,8%	-	80,0%	-		82,0%
Lokal trygghetsmätning (index)*	1,6	-	1,9	-		1,6
Andel som känner sig trygg utomhus när det är mörkt ute**						
Antal anmälda våldsbrott per 100 000 invånare***	-	1 389	1 405	1 269	minska	minska

\*mätning sker vartannat år. Diskussion om förutsättningar för att genomföra lokal trygghetsmätning årligen pågår.

\*\*SCB:s medborgarundersökning. Mätning sker hösten 2022.

\*\*\* Ersätter ”anmälda brott om skadegörelse per 1000 invånare”. Våldsbrott omfattar mord, försök till mord eller dråp, grov kvinnofridskränkning, våld mot tjänsteman och rån, inklusive grovt rån. År 2021 var utfallet 1 077 våldsbrott per 1000 invånare för Södertörns kommunerna (ovägt medelvärde).

#### Elever i åk 5: Jag känner mig trygg i skolan, positiva svar, andel (%)

Definition: Antal elever som angivit något av alternativen "stämmer helt och hållet" eller "stämmer ganska bra" som svar på påståendet "Jag känner mig trygg i skolan", dividerat med det totala antalet elever som svarat på enkäten. För data på kommunnivå avser uppgifterna enbart elever i kommunala skolor.

Källa: Kolada, N15557

Mäts: Vartannat år. Publiceras i kolada v 3.

Ansvarig: GFN

Medverkar: Alla nämnder, samt Haninge Bostäder och Tornberget. Undantag Södertörns upphandlingsnämnd och Södertörns överförmyndarnämnd

#### Lokal trygghetsmätning

Definition: Trygghetsundersökning med respondenter i 10 kommundelar, totalt 3 000 respondenter. Undersökningen mäter på lokal nivå den upplevda tryggheten och den faktiska utsattheten för brott. Index mellan 0 – 6, låga värden är bra.

Källa: Kommunens egen mätning

Mäts: Vartannat eller varje år

Ansvarig: KS

Medverkar: Alla nämnder, samt Haninge Bostäder och Tornberget. Undantag Södertörns upphandlingsnämnd och Södertörns överförmyndarnämnd



**Andel som känner sig trygg i sitt område när det är mörkt ute**

Definition: Andel svarande som känner ganska trygg eller mycket trygg på frågan ”hur trygg känner du dig utomhus i området där du bor när det är mörkt ute?”

Källa: SCB Medborgarundersökning

Mäts: Varje år. Publiceras i kolada. Genomförs hösten 2022.

Ansvarig: KS

Medverkar: Alla nämnder, samt Haninge Bostäder och Tornberget. Undantag Södertörns upphandlingsnämnd och Södertörns överförmyndarnämnd

**Antal anmälda våldsbrott per 100 000 invånare**

Definition: Avser summering av: Försök till mord eller dråp, Misshandel inkl. grov, Våldtäkt inkl. grov, Grov kvinnofridskränkning, Grov fridskränkning, Våld mot tjänsteman och Rån inkl. grovt, antal/100 000 inv. Statistiken redovisas efter den kommun där brottet har begåtts (brottsplats)

Källa: BRÅ och SCB. Finns i kolada, N07403

Mäts: Varje år.

Ansvarig: KS

Medverkar: Alla nämnder, samt Haninge Bostäder och Tornberget. Undantag Södertörns upphandlingsnämnd och Södertörns överförmyndarnämnd

**Mål 4. Haninge ska erbjuda en innovativ skola med höga förväntningar som skapar konkurrensfördelar i livet**

Ansvariga för målet är grund- och förskolenämnden och gymnasie- och vuxenutbildningsnämnden samt socialnämnden.

Mål 4 Indikatorer	Utfall 2018	Utfall 2019	Utfall 2020	Utfall 2021	Mål 2023	Mål 2024
Elever i år 9 som är behöriga till yrkesprogram, kommunala skolor (%)	83,0%	86,0%	87,4%	88,5%	88,0%	89,0%
Gymnasieelever med examen inom 3 år, kommunala skolor (%)	51,7%	48,2%	48,1%	53,0%	57,0%	
Lämnat etableringsuppdraget och börjat arbeta eller studera*	42,0%	47,0%	46,0%		52,0%	

\*Status efter 90 dagar. Utfall 2021 publiceras vecka 24

**Elever i år 9 som är behöriga till yrkesprogram, kommunala skolor, andel (%)**

Definition: För att ha gymnasiebehörighet till ett yrkesprogram krävs godkända betyg i svenska eller svenska som andraspråk, engelska och matematik och i minst fem andra ämnen från grundskolan. Uppgiften avser elever i kommunala skolor i kommunen oavsett folkbokföringsort.

Källa: Kolada, N15436

Mäts: Varje år. Publiceras i kolada v 44. Värdet avser innevarande år.

Medverkar:



**Gymnasieelever med examen inom 3 år, kommunala skolor, andel (%)**

Definition: Antal elever som började på gymnasium i kommunal regi i kommunen för tre

Ansvarig: GFN

år sedan med examen inom tre år, inkl. IM dividerat med antal elever som började på gymnasium i kommunal regi i kommunen för tre år sedan, inkl. IM. Elever som vid utbildningens början saknar svenskt personnummer (t ex nyanlända elever som ännu inte blivit folkbokförda) ingår ej.

Källa: Kolada, N17451

Mäts: Varje år. Publiceras i kolada v 50. Värdet avser innevarande år.

Ansvarig: GVN

Medverkar: SN, NAN

**Lämnat etableringsuppdraget och börjat arbeta eller studera (status efter 90 dagar), (%)**

Definition: Etableringsuppdraget omfattar nyanlända flyktingar (20-64 år) samt nyanlända i åldern 18-19 år utan föräldrar i Sverige. Uppdraget omfattar aktiviteter under högst 24 månader där Svenska för invandrare (sfi), samhällsorientering och arbets-förberedande aktiviteter utgör olika delar. Status efter 90 dagar bland de som lämnat etableringsuppdraget. I arbete omfattas arbete utan stöd, nystartsjobb, extratjänster och arbete med stöd. I studier räknas de som studerar på den utbildning som berättigar studiemedel.

Källa: Kolada, N00973

Mäts: Varje år. Publiceras i kolada vecka 20 året efter.

Ansvarig: SN

Medverkar: GVN, NAN

**Mål 5. I Haninge ska ett attraktivt kultur- och fritidsutbud finnas**

Ansvariga för målet är alla nämnder (ej Södertörns upphandlingsnämnd och Södertörns överförmyndarnämnd) och bolag.

Mål 5 Indikatorer	Utfall 2018	Utfall 2019	Utfall 2020	Utfall 2021	Mål 2022	Mål 2023	Mål 2024
Andelen ungdomar som upplever att tillgången till kulturaktiviteter är god (%)			60%	62,5%	73%	80,0%	80%
Andelen ungdomar som upplever att tillgången till idrottsaktiviteter är god (%)			78%	79,0%	80%	80,0%	80%
Medborgarnas nöjdhet med idrotts- och friluftsanläggningar *						80%	80%
Medborgarnas nöjdhet med kulturverksamhet *						80%	80%

\*Ny indikator från och med 2023. Mätning är SCB:s medborgarundersökning.

**Andelen ungdomar som upplever att tillgången till kulturaktiviteter är god (%)**

Definition: Andel elever i åk 4 och 8 som svarat att det stämmer ganska bra eller



stämmer helt och hållet på frågan om ”eleven upplever en god tillgång till kulturaktiviteter”.

Källa: Haninge skolenkät  
 Mäts: Varje år  
 Ansvarig: KDN  
 Medverkar:

#### **Andelen ungdomar som upplever att tillgången till idrottsaktiviteter är god (%)**

Definition: Andel elever i åk 4 och 8 som svarat att det stämmer ganska bra eller stämmer helt och hållet på frågan om ”eleven upplever en god tillgång till idrottsaktiviteter”.

Källa: Haninge skolenkät  
 Mäts: Varje år, maj månad  
 Ansvarig: IFN  
 Medverkar:

#### **Medborgarnas nöjdhet med idrotts- och friluftsanläggningar**

Definition: Pågår diskussion om exakt definition  
 Källa: SCB Medborgarundersökning  
 Mäts: Varje år under hösten  
 Ansvarig: IFN  
 Medverkar: Ej klart (beror på definition)

#### **Medborgarnas nöjdhet med kulturverksamhet**

Definition: Pågår diskussion om exakt definition  
 Källa: SCB Medborgarundersökning  
 Mäts: Varje år under hösten  
 Ansvarig: KDN  
 Medverkar: Ej klart (beror på definition)

