

# Protokoll

## Centrala samverkansgruppen den 20 augusti 2024

### Närvarande

Kristina Tidestav	Kommundirektör, mötesordförande
Margareta Jarnevall	t.f. HR-direktör, sekreterare
Annica Lempke (punkt 4)	Avdelningsdirektör, Administrativa avdelningen
Mats Pettersson	Ordförande Sveriges Lärare
Johanna Andersson	SACO
Ester Hreinsson	SSR
Lena Possbeck	Ordförande Sveriges Lärare
Alexandra Eldstål	Ordförande Kommunal

### 1. Val av justeringsman

Alexandra Eldstål valdes att justera dagens protokoll.

### 2. Föregående sammanträdesprotokoll

Synpunkter saknades på föregående protokoll.

### 3. Ekonomi och styrfrågor

Rekrytering av ny ekonomidirektör pågår. Ekonomi- och verksamhetsstyrningen har startats efter sommaren och rapporteringen inför tertialrapport 2 pågår. Tertialrapport 2 innebär redovisning och bedömning av uppfyllelse för kommunfullmäktiges mål och uppdrag. Processen för nämnd och verksamhetsplanering har startats upp utifrån KF:s beslut om mål- och budget 2025. Beslut om nämnd- och verksamhetsplaner med budget tas under november. Det kommer att bli en mer samordnad process i planeringen för att skapa förutsättningar för ett tydligare kommunövergripande perspektiv och en tydligare styrning.

### 4. Förslag till ny hantering av visselblåsarfunktionen

Arbetsgivaren har tagit fram ett förslag till förändring av visselblåsarfunktionen. Förslag finns om att funktionen framgent ska finnas inom Administrativa avdelningen, Enheten juridik och utredning. En översyn av rutin för visselblåsarhantering pågår inom nuvarande funktion, för att skapa tydlighet av hanteringen.

Dialog fördes mellan parter om facklig medverkan i visselblåsarfunktionen och hanteringen.

Överenskommelse gjordes om att berörd facklig organisation involveras inför utredning av visselblåsarärenden vilket också läggs till i rutinen. Frågan är därmed samverkad i enighet.

### **5. Arbetsmiljöfrågor**

Information lämnades om återsrapportering av kommunens arbetsmiljöarbete som kommer att tas upp i Kommunstyrelsen i september. Kommunens resultatindikatorer för mål 9 i mål- och budget gällande att vara en attraktiv arbetsgivare är hållbart medarbetarengagemang (HME) och sjukfrånvaro. Kommunens HME har gått ned något under 2023 och sjukfrånvaron minskat något. Information lämnades om identifierade utvecklingsområden och pågående utvecklingsarbete inom arbetsmiljöområdet, se bildspel.

### **6. Fackliga frågor**

Kommunals ordförande kommer att sluta sin anställning/uppdrag och ny ordförande utses. Kristina tackade för goda insatser och önskade lycka till.

### **7. Nästa möte**

Nästa möte är den 24 september 2024.

Justeras:

Kristina Tidestav

Alexandra Eldstål

Kommundirektör

Kommunal



# Document history

COMPLETED BY ALL  
21.08.2024 09:56

SENT BY OWNER  
Margareta Jarnevall • 21.08.2024 08:56

DOCUMENT ID:  
BJC2yMXjA

ENVELOPE ID:  
Hya21G7oR-BJC2yMXjA

DOCUMENT NAME:  
Protokoll Cesam 20 augusti.pdf  
2 pages

ALL ATTACHMENTS APPROVED  
Bilaga 1 Återrapportering kommunens arbetsmiljöarbete 2023 (2024).pdf

## Activity log

RECIPIENT	ACTION	TIMESTAMP (CET)	METHOD	DETAILS
1. Alexandra Magdalena Eldstål alexandra.eldstal@haninge.se	Signed Authenticated	21.08.2024 09:44 21.08.2024 09:44	eID Low	Swedish BankID (DOB: 1981/12/02) IP: 194.16.220.251
2. Kristina Tidestav Rockberger kristina.tidestav@haninge.se	Signed Authenticated	21.08.2024 09:56 21.08.2024 09:55	eID Low	Swedish BankID (DOB: 1974/10/08) IP: 194.16.220.251

\* Action describes both the signing and authentication performed by each recipient. Authentication refers to the ID method used to access the document.

## Custom events

No custom events related to this document

Verified ensures that the document has been signed according to the method stated above. Copies of signed documents are securely stored by Verified.

To review the signature validity, please open this PDF using Adobe Reader.



# Återrapportering av kommunens arbetsmiljöarbete

Kommunstyrelsen är anställningsmyndighet för personal vid samtliga förvaltningar. Syftet är att informera hur Haninge kommuns systematiska arbetsmiljöarbete (SAM) har fungerat år 2023 och hur det utvecklas under år 2024.

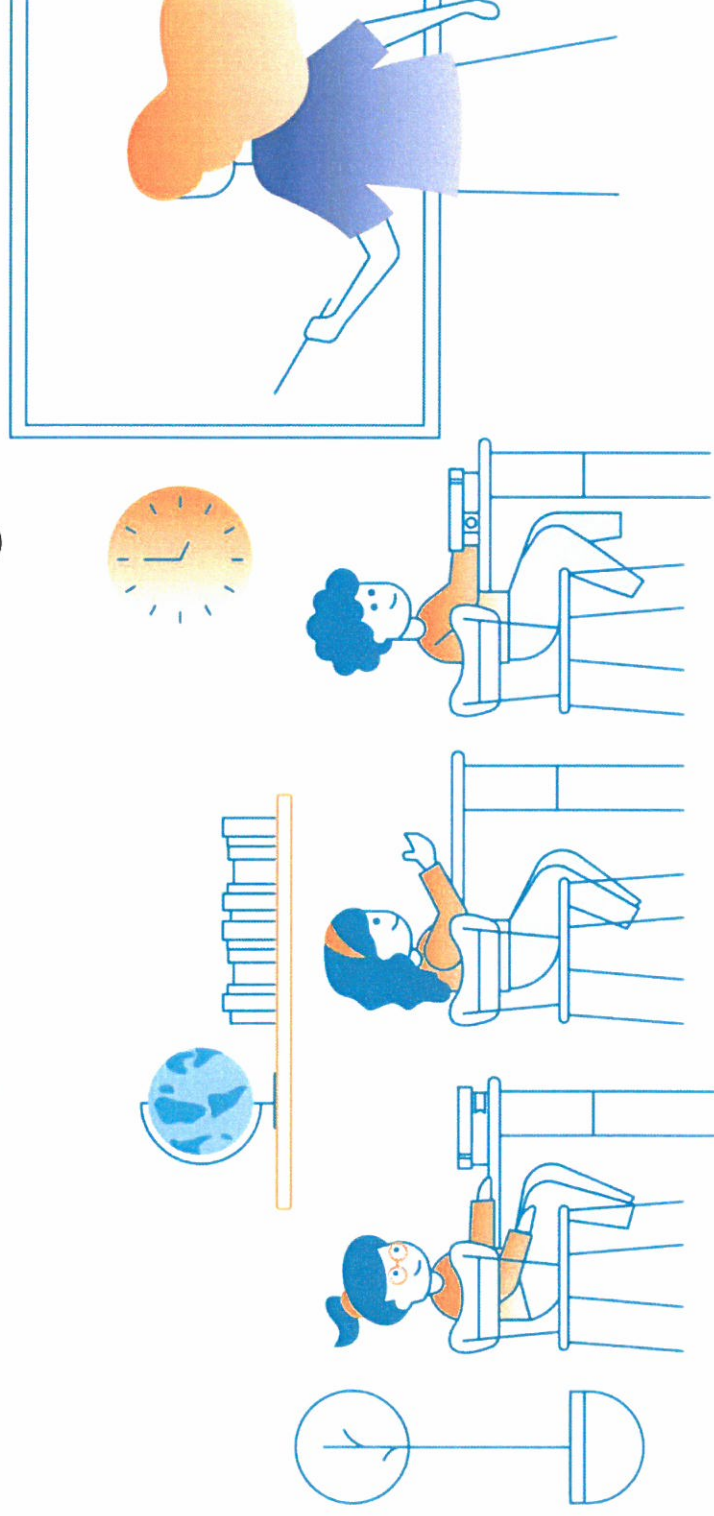
9 september 2024



Haninge  
kommun



# Arbetsmiljöarbete är viktigt för att uppnå kommunens mål och ge en god service till kommunens medborgare



Arbetsgivaren behöver enligt lag och föreskrift säkerställa kvaliteten i arbetsmiljöarbetet och att de olika delarna i arbetsmiljöarbetet hänger ihop och är en naturlig del av verksamheten.



Haninge  
kommun



# Haninge kommuns arbetsmiljösmål

Effektmål i det Personalpolitiska programmet (ppp)

- Haninge kommuns ledare skapar bästa möjliga förutsättningarna för medarbetare att utvecklas i sitt arbete.
- Haninge kommuns medarbetare är stolta över sitt samhällsuppdrag och tar ett aktivt ansvar för verksamhetens utveckling.
- Haninge kommun har socialt hållbara och attraktiva arbetsplatser.



Haninge  
kommun



# Mål och budgets mål 9 – En attraktiv arbetsgivare

Genom ett tydligt ledarskap och interna utvecklingsmöjligheter behöver kommunen attrahera och behålla ledare och medarbetare som kan utveckla en serviceinriktad kultur.

Mål 9 Resultatindikatorer	2022	2023	2024	2025	2026
Medarbetarengagemang (HME) totalt kommunen - Totalindex	79,1	77,7			83,0
Sjukfrånvaro %	7,7	6,8			6,5



# Indikatorer för Hållbart medarbetarengagemang (HME) mål 9

Indikatorer för HME finns inom tre områden med underliggande frågor kopplat till varje område.

## Motivation

- Mitt arbete känns meningsfullt.
- Jag lär nytt och utvecklas i mitt dagliga arbete.
- Jag ser fram emot att gå till arbetet.

## Ledarskap

- Min närmaste chef visar uppskattning för mina arbetsinsatser.
- Min närmaste chef visar förtroende för mig som medarbetare.
- Min närmaste chef ger mig förutsättningar att ta ansvar i mitt arbete.

## Styrning

- Jag är insatt i min arbetsplats mål.
- Min arbetsplats mål följs upp och utvärderas på ett bra sätt.
- Jag vet vad som förväntas av mig i mitt arbete.





# Uppföljning arbetsmiljöarbetet över tid

Årlig uppföljning 2023 (loksam/FG svar grupp nivå)		Årlig uppföljning 2022 (loksam/FG svar grupp nivå)		Årlig uppföljning 2021 (loksam/FG svar grupp nivå)	
Arbetet inom arbetsmiljöområdet	88,9 %	Arbetet inom arbetsmiljöområdet	89,2 %	Arbetet inom arbetsmiljöområdet	87,5 %
Kunskaper inom arbetsmiljöområdet	77,1 %	Kunskaper inom arbetsmiljöområdet	83,4 %	Kunskaper inom arbetsmiljöområdet	78,5 %
Rutiner	76,9 %	Rutiner	78,4 %	Rutiner	71,2 %
Arbetsmiljöronder och riskbedömning	84,6 %	Arbetsmiljöronder och riskbedömning	89,4 %	Arbetsmiljöronder och riskbedömning	86,7 %
Tillbud och olyckor	82,7 %	Tillbud och olyckor	81,1 %	Tillbud och olyckor	76,1 %
Samverkan	92,4 %	Samverkan	87,4 %	Samverkan	81,3 %



# Generella iakttagelser från förvaltningar – enkät samverkansgrupper

## Identifierade utvecklingsområden

Det långsiktiga systematiska arbetet att utveckla arbetsmiljöer och verksamheter behöver fortsätta för att nå måldata för sjukfrånvaro på 6,5.

Fortsatt signaler att det saknas lokala skyddsombud.

Arbetet med att rapportera tillbud och olyckor fortsätter

## Pågående utvecklingsarbete

Implementeringen av metodiken Hållbara arbetsplatser har pågått år 2023 samt fortsätter 2024. Arbetet sker integrerat med det systematiska arbetsmiljöarbetet, Ledarskapskompassen och Medarbetarkompassen för att stärka kopplingarna mellan ledarskap, medarbetarskap och arbetsmiljö.

Skyddsombuden har en viktig roll i arbetsmiljöarbetet. Av vikt är att tillse att skyddsombuden har förutsättningar för sitt uppdrag genom bland annat kunskaper inom arbetsmiljö och tid att utföra sitt uppdrag.

Arbetet med att få till en stark systematik och uppföljning i rapporterade tillbud och olyckor behöver fortsätta.



Haninge  
kommun



# Generella iakttagelser från förvaltningar

## – Arbetsmiljörapporter

### Översikt arbetsmiljörapporterna



Sjukfrånvaron fortsätter att minska.



Fortsatt arbete pågår med att sänka sjukfrånvaron inom vissa yrkesgrupper.



Arbete pågår att förebygga hot och våld i verksamheterna.



Kontinuerlig vidareutveckling av arbetet med riskbedömningar.



Fortsatt hög arbetsbelastning för vissa yrkesgrupper inklusive chefer.



Hantering av hög arbetsbelastning ingår som en del i SAM.



Haninge  
kommun

