

Protokoll

LOKSAM Kommunstyrelseförvaltningen den 16 maj 2023

Närvarande

Gunilla Lublin	KSF
Margareta Jarnevall	KSF
Jennie Bergsten	KSF
Jeanette Winnerstad	KSF
Johanna Andersson (punkt 4)	KSF
Saara Gustafsson	Kommunal
Xerxes Fallah	Vision
Marianne Zetherlund	Saco
My Flücht	SSR

1. Val av justeringsman

Saara Gustafsson och Xerxes Fallah valdes att justera dagens protokoll.

2. Föregående protokoll

Synpunkter saknades gällande föregående protokoll.

3. Verksamhetsfrågor - uppföljning av kommunstyrelsens nämndmål

Nämnderna ska formulera nämndmål, det vill säga prioriteringar som anger hur de konkret ska bidra till att uppfylla kommunfullmäktiges mål och utveckla den egna verksamheten inom ramen för dess ansvarsområde. Följande förslag till nämndmål kopplat till Kommunfullmäktiges mål kommer att tas upp för beslut i juni i Kommunstyrelsen.

- Mål 1. Trygga invånare
Kommunstyrelsens insatser är samordnade för ökad trygghet i offentliga miljöer.
- Mål 2. En skola med fokus på kunskap och studiero.
Kommunstyrelsen tar ett samordnande ansvar för åtgärder som stödjer en positiv utveckling av Haninges skolor.
- Mål 3. En meningsfull fritid för invånarna

Kommunstyrelsen är aktiv i lokalförsörjningsprocessen för nya anläggningar.

- Mål 4. Ett växande näringsliv med fler i egen försörjning
Haninge kommun är en attraktiv företagskommun och kommunstyrelsen skapar förutsättningar för tillväxt, expansion och nyetableringar.
- Mål 5. Ordning och reda i ekonomin
Kommunstyrelsen har en långsiktig, ändamålsenlig och effektiv ekonomi- och verksamhetsstyrning för kommunkoncernen.
- Mål 6. Målinriktat miljöarbete
Haninge kommuns verksamheter har ett miljöarbete som samordnas av kommunstyrelsen. Kommunstyrelsen har ett hållbart perspektiv vid inköp.
- Mål 7. Attraktiva bostäder och närmiljö
Haninge är en attraktiv inflyttningskommun och kommunstyrelsen leder och samordnar arbetet.
- Mål 8. Hög kvalitet i kommunens välfärdstjänster
Haninge kommun ska utvecklas till en kompetent beställarorganisation där alla utförare ges samma förutsättningar. Kommunens egen utförarverksamhet ska präglas av gott bemötande och hög kvalitet.
- Mål 9. En attraktiv arbetsgivare
Haninge kommun är en attraktiv arbetsgivare och kommunstyrelsen ansvarar för att vidareutveckla detta arbete.

4. Förslag till verksamhetsförändring på mark- och exploateringsenheten (MEX)

Information om förslag till verksamhetsförändring på mark- och exploateringsenheten lämnades på Loksam den 7 februari 2023. Efter det har en risk- och konsekvensbedömning gjorts gällande förslaget. Tjänsten som biträdande MEX-chef har tidigare samverkats och rekrytering till denna pågår.

Ytterligare två gruppchefer kommer att anställas enligt förslaget. Den nya organisationen föreslås starta 1 september 2023, förutsatt att ny biträdande MEX-chef kan påbörja sin anställning i samband med detta.

Parterna är därmed överens om att punkten är samverkad.

5. Budget - ekonomisk uppföljning av tertiäl ett

Utfall och prognos, drift:

- KS budget har ökat efter beslut i KF 24 april. KS reserv tillfördes 71,3 mnkr. Rambudgeten 2023 är nu 401,8 mnkr.
- Ack utfall för april är 86,0 mnkr mot helårsbudget (21,4 %).
- Månadens resultat är 46,1 mnkr jmf med ack budget jan-apr.
- Månadens överskott beror på ökningen av rambudget samt att exploateringsintäkter har bokförts (obs; intäkter – ej vinster).
- Årsprognos är ett underskott på 22,5 mnkr.

Arbetsgivaren gick igenom utfall och prognos per avdelning.

Utfall och prognos, investeringar:

- KS investeringsbudget är 107,7 mnkr inkl. investeringsreserv.
- 12,1 mnkr har förbrukats. Flera investeringar har inte startat.
- Årsprognosen är att 57,5 mnkr används under året.

6. Frågor från de fackliga organisationerna

Kommunal ställde fråga kring fortsatt hantering av problem med rättor utanför restaurangdel. Arbetsgivaren svarade att Anticimex har kontaktats för åtgärder.

”Vision önskar inför beslut om förändringar som fackförvaltningar gör att man belyser hela ekonomiska konsekvenserna av sitt beslut för hela koncernen (kommunen) och inte endast för facknämnden

Vision har tillgång till ett kontor på Najaden. Där förvaras karameller och presentartiklar. Vi möter våra medlemmar på deras arbetsplats eller i digitala forum. Vision vill minska vår negativa miljöpåverkan och hellre spara på saker än på löner. Vision lever som den lär. Därför föreslås att styrelsen beslutar att återlämna Visions kontor på Najaden till arbetsgivaren. Även om det inte ger en direkt miljöeffekt eller ekonomisk besparing ser styrelsen att det är ett konkret symboliskt steg att visa att det går att jobba på ett annat sätt.”

Vision kontakter vaktmästeriet om möjlighet till förvaring av saker i kommunhuset.

7. Övrig fråga

Beslut togs om att samverkansgruppen kommer att genomgå framtagen partsgemensam samverkansutbildning till hösten.

8. Avslutning/tidpunkt för nästa sammanträde

Samverkan avslutades 16 maj. Nästa ordinarie Loksam är 20 juni.

Bilagor:

- Uppföljning av Kommunstyrelsens nämndmål
- Verksamhetsförändring på mark- och exploateringsenheten
- KS uppföljning T1 2023

Justeras:

Gunilla Lublin
HR-direktör

Xerxes Fallah
Vision

Saara Gustafsson
Kommunal

Underskrifter

Underskriven av
xerxes.fallah@haninge.se, via godkänd e-legitimation

Underskriftdatum
2023-05-17 10:17:04



Underskriven av
Saara.Gustafsson@haninge.se, via godkänd e-legitimation

Underskriftdatum
2023-05-17 10:23:51



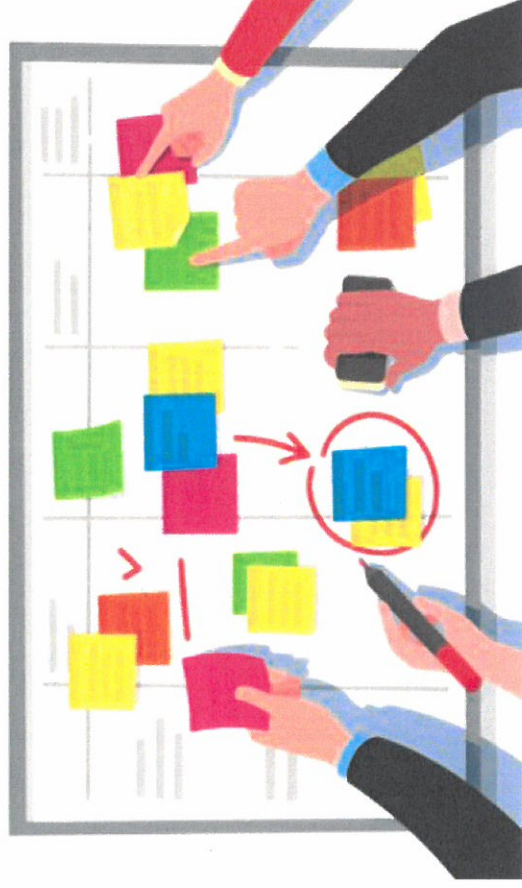
Underskriven av
gunilla.lublin@haninge.se, via godkänd e-legitimation

Underskriftdatum
2023-05-17 12:23:28



Uppföljning av kommunstyrelsens nämndmål

2023-05-08



Mål 1. Trygga invånare

Nämndmål:

Kommunstyrelsens insatser är samordnade för ökad trygghet i offentliga miljöer

Exempel på pågående aktiviteter:

- Ansvariga har utsetts för arbetet med nytt styrdokument (program) för trygghet
- Fortsatt samarbete utifrån fokusområden enligt överenskommelse med polisen.
- Översyn av befintliga kameror och värmesensorer pågår enligt plan.
- Utredning om ordningsvakter inför ny lag som ska gälla från 2024.
- Två större utredningsuppdrag har initierats.

Bedömning:
Kommunstyrelsens trygghets- och brottsförebyggande arbete följer nämndplan.



Mål 2. En skola med fokus på kunskap och studiero

Nämndmål:

Kommunstyrelsen tar ett samordnande ansvar för åtgärder som stödjer en positiv utveckling av Haninges skolor.

Exempel på pågående aktiviteter:

- Kommunala väktare, polis och fältassistenter styrs till skolor där det sker skadegörelse i form av klotter och glaskross
- Krisledningsövningar med tema pågående dödligt våld har genomförts vid två skolor
- Löpande arbete med att effektivisera nyttjandet av skollokalerna. Redovisning med åtgärdsförslag senast kvartal 4 2023

Bedömning:

Arbetet löper på enligt nämndplan.



Mål 3. En meningsfull fritid för invånarna

Nämndmål:

Kommunstyrelsen är aktiv i lokalförstöjningsprocessen för nya anläggningar.

Exempel på pågående aktiviteter:

- Löpande avstämning av kommande idrotts- och fritidsanläggningar sker för att nå ett mer kostnadseffektivt nyttjande.
- Utredning av lokalbehov ska omfatta idrotts- och fritidsanläggningar och ingå i lokalförstöjningsplanen för att ge en helhetsbild av behov och en effektivare process.

Bedömning:

Arbetet löper på enligt nämndplan.



Mål 4. Ett växande näringsliv med fler i egen försörjning

Nämndmål:

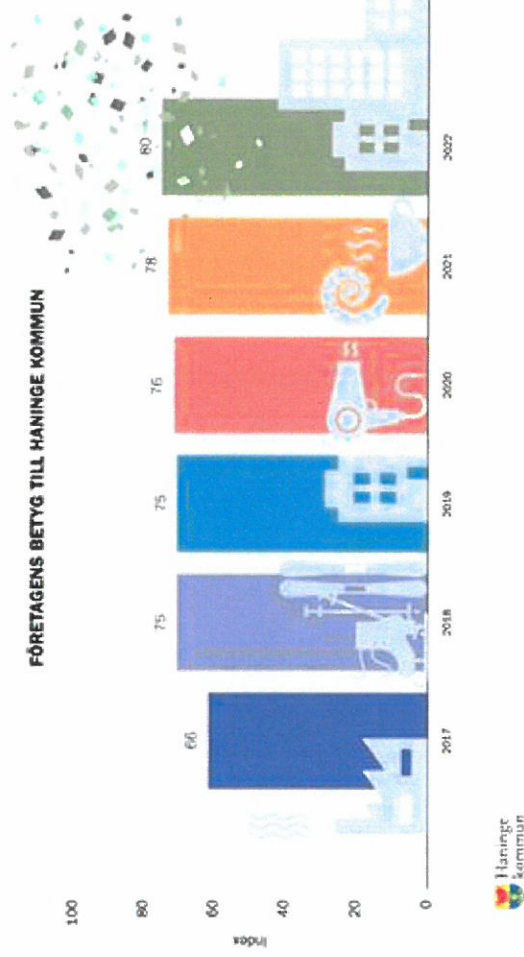
Haninge kommun är en attraktiv företagskommun och kommunstyrelsen skapar förutsättningar för tillväxt, expansion och nyetableringar.

Exempel på pågående aktiviteter:

- Företagarfrukostar
- Företag och arbetsplatser besöks löpande
- Proaktivt och systematiskt arbete kring investeringar och etableringar.

Bedömning:

- Arbetet löper på enligt nämndplan.



Mål 5. Ordning och reda i ekonomin

Nämndmål:

Kommunstyrelsen har en långsiktig, ändamålsenlig och effektiv ekonomi- och verksamhetsstyrning för kommunkoncernen.

Exempel på pågående aktiviteter:

- Ta fram en finanspolicy som möjliggör självfinansiering i bolagen
- Lokalförsörjningsplanen uppdaterades i februari utifrån verksamheternas lokalbehovsutredningar.
- Styrdokument revideras för att förenkla och förtydliga arbetssätt.
- En processmodell ska införas i kommunen.

Bedömning:

Arbetet löper på enligt nämndplan.



Mål 6. Målinriktat miljöarbete

Nämndmål:

Haninge kommuns verksamheter har ett miljöarbete som samordnas av kommunstyrelsen.

Exempel på pågående aktiviteter:

- Aktualitetsprövning av bland annat det klimat- och miljöpolitiska programmet. Delrapportering beräknas ske under första halvåret 2023.
- Löpande arbete med översiktsplaneringen, den regionala utvecklingsplanen för Stockholm samt inom Södertörnssamverkan för att få till minskade utsläpp och en förbättrad miljö i regionen.
- Löpande arbete med att byta ut kommunens fordonsflotta till fossilfria drivmedel.

Bedömning:

Arbetet löper på enligt nämndplan.



Forts. mål 6 Målinriktat miljöarbete

Nämndmål:

Kommunstyrelsen har ett hållbart perspektiv vid inköp

Exempel på pågående aktiviteter:

- Översyn av reglemente och styrande dokument för Södertörns upphandlingsnämnd.
- För att få ett strategiskt hållbarhetsperspektiv vid upphandling och inköp samarbetar kommunstyrelsen med Södertörns upphandlingsnämnd med att revidera rutiner och mallar.

Bedömning:

Arbetet löper på enligt nämndplan.



Mål 7. Attraktiva bostäder och närmiljö

Nämndmål:

Haninge är en attraktiv inflyttningsskommun och kommunstyrelsen leder och samordnar arbetet.

Exempel på pågående aktiviteter:

- Översyn har gjorts av kommunens stadsbyggnadsprojekt och detaljplaner. Det behövs en omprioritering och förslag har tagits fram. Beslut om detta tas under maj och juni.
- Dialog och förhandling pågår avseende ett nytt närsjukhus.
- Parkeringsstrategin kommer att revideras i linje med den politiska ledningens önskemål under 2023 (SBF).

Bedömning:

Arbetet löper på enligt nämndplan.



Mål 8. Hög kvalitet i kommunens välfärdstjänster

Nämndmål:

Haninge kommun ska utvecklas till en kompetent beställarorganisation där alla utförare ges samma förutsättningar. Kommunens egen utförarverksamhet ska präglas av gott bemötande och hög kvalitet.

Exempel på aktiviteter:

- Styrningsprinciper behöver förtydligas utifrån respektive konkurrensutsättning, samt i ekonomistyrningsreglerna behöver det framgå att kommunen är positiv till detta samt vad som gäller.
- Olika insatser pågår för att samordna styr- och stödprocesser till förvaltningarna.

Bedömning:

Arbetet löper på enligt nämndplan.



Mål 9. En attraktiv arbetsgivare

Nämndmål:

Haninge kommun är en attraktiv arbetsgivare och kommunstyrelsen ansvarar för att vidareutveckla detta arbete

Exempel på pågående aktiviteter:

- Implementering av Hållbara arbetsplatser.
- Implementering av Ledarskapskompassen
- Medarbetarkompassen ska implementeras i hela organisationen

Bedömning:

Arbetet löper på enligt nämndplan.



Politiska uppdrag (vara kvar?)

2017 KS 6 Utveckla kulturstråk mellan Kulturparken och Rudans friluftsområde, förutsättningar att utveckla Kulturpark (KS och SBN).

Bedömning: Politiskt beslut förväntas tas under 2023.

2021 KS 1 Utvärdera om dagens struktur för kommunens tjänstemannaorganisation är optimal. Uppdraget fortsätter inom ramen för utvecklingsportföljen.

Bedömning: Ett antal aktiviteter pågår utifrån det politiska uppdraget att se över strukturer med syfte att öka effektiviteten i organisationen.

2021 KS 2 Utredda hur seniorbostadskön kan framtidssäkras och organiseras (KS och ÄN).

Bedömning: Politiskt beslut förväntas tas under 2023.



Politiska uppdrag (vara kvar?)

KS 2022: Utveckling av Torvallaområdet

Bedömning: Arbetet fortsätter enligt kommunstyrelsens beslut.

KS 2022 Planuppdrag för simhall i Västerhaninge

Bedömning: Arbetet fortsätter enligt detaljplaneuppdraget.



Kvalitetsstyrning

Kommunstyrelsen ska leda och samordna kommunens gemensamma kvalitetsarbete

Exempel på pågående arbete:

SKR genomför Kommunkompassen i maj.

Ansvarig avdelning:

Ekonomiavdelning i samverkan med programmet för en framtidssäkrad organisation



Ordningstvakter – Exempel på en aktivitet

Utifrån skrivningarna i kommunstyrelsens nämndplan pågår ett utredningsuppdrag inom kommunstyrelseförvaltningen

Utredningsuppdraget omfattar bland annat

- Genomlysning av lagstiftning
- Omvärldsanalys av jämförbara kommuner
- Förutsättningar i Håninge kommun



Proposition finns om lagändring som föreslås införas från 2024-01-01

- En ändring avser att ordningsvakter ska få medverka till att upprätthålla allmän ordning och säkerhet eller främja trygghet
- Även fortsatt ska tillstånd och individuellt förordnande krävas

Vid bedömning om tillstånd för ordningsvakter bör, enligt lagstiftningen, berört lokalpolisområde rådfrågas samt hänsyn tas till vilka andra planer, åtgärder och metoder som vidtagits för att möta bl.a. ordningsstörningar i det aktuella området



Verksamhetsförändring på mark- och exploateringsenheten



Backspegel

- Tidigare beslut kring samordnare
- WS Jan -23 Uppföljning och handlingsplan
APU  gruppchefer
- WS Feb, jobbade vidare,  RoK-analys
- WS April  kompetensbild, förväntningar
namnförslag

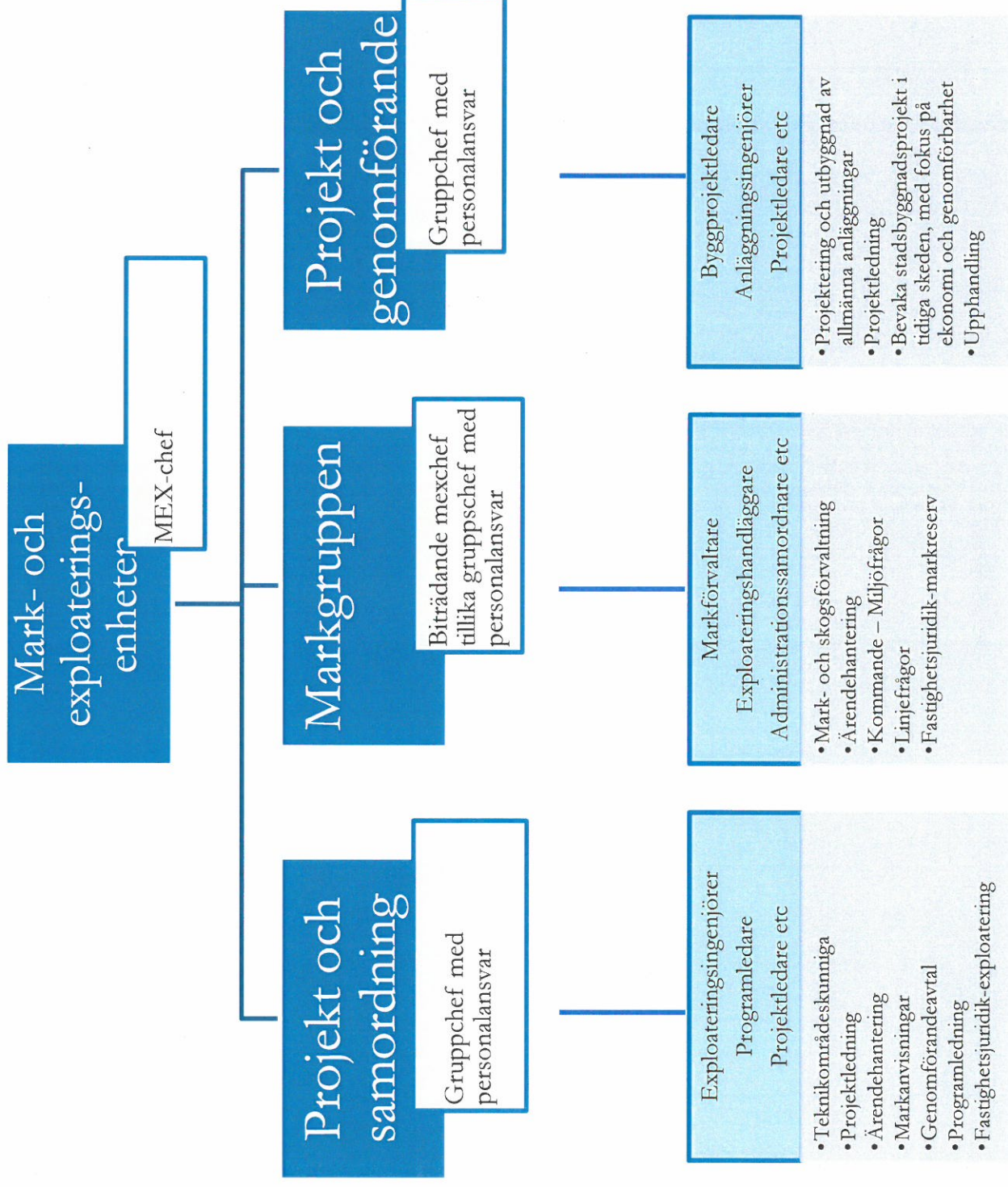
Biträdande mexchef

Ett första steg i att ta enheten vidare i en organisationsförändring

Tjänsten innefattar främst att bistå, avlasta och stödja mark- och exploateringschefens arbete med enhetens verksamhet, mål, organisation och utveckling med **särskild inriktning mot markfrågor och förvaltning.**

Denna tjänst är tidigare samverkad i LOKSAM och är nu **under rekrytering.**

MEX organisation hösten 2023



MEX organisation

- Gruppcheferna har personalansvar
- Gruppcheferna(o bitr mexchef) ingår i enhetens ledningsgrupp
- Tydlig gränsdragning mellan mexchef och biträdande mexchef
- Fokus på områden som GC ansvara för, inte vilken personal som ska ingå i den gruppen

Tidplan

- Rekrytering biträdande MEX (pågår)
- Rekrytering av GC projekt och genomförande (sommaren -23)
- Ny organisation med grupper från 1 september 2023, tf GC blir mexchef på roller som ej är tillsatta

Risk- och konsekvensanalys

Risk	Konsekvens (1-5)	Sannolikhet (1-5)	Åtgärd	Ansvarig
Längre beslutsvägar. Stuprör-lager på lager, längre beslutsprocess, mer administration	4	2	Delegera ner mandat från mexchef till gruppchef. Ändra delegationsordning.	Chef
Risk att de för gruppen viktigaste gruppcheferna inte rekryteras först	3	2	Dialog på enheten om vilka chefer som är störst behov av att få in först. <i>Dialog och WS på enheten har utförts och enheten är eniga om behovet. Klart</i>	Alla, chef
Risk att redan anställda känner sig trampade på tårna	2	2	Kommunikation och delaktighet <i>Kontinuerligt</i>	Alla
Om inte alla GC tillsätts samtidigt.	2	3	Alla grupperna formeras samtidigt med tf-gc för de grupper som ej får rekryterad chef först.	Chef
För låg nivå på sökande gruppchef	4	1	Bra och tydlig annons, bra och transparent rekryteringsprocess. Om inte tillräckligt bra sökande avvakta med rekrytering och påbörja igen vid senare tillfälle.	Chef

Risk- och konsekvensanalys

Risk	Konsekvens (1-5)	Sannolikhet (1-5)	Åtgärd	Ansvarig
Att man han hamnar i fel grupp	3	1	Blanda inte ihop roll, tjänst och person. <i>Kontinuerligt uppföljning och möjlighet till justering av grupp tillhörighet</i>	Chef
Fel namn på grupperna/blandas ihop med SPF	2	3	Hitta rätt och bra namn. Alla får möjlighet att inkomma med namnförslag och möjlighet att tycka till. <i>Dialog och WS på enbeten har utförts</i>	Chef tillsammans med medarbetare
Stuprör inom enheten. VI/DOM	3	3	Tydliggör roller, mandat, ansvar, samverkan, transparens. Skapa VI-känsla. Sitta blandat mellan grupperna. Gemensamma aktiviteter så som teambuilding, gemensamma APT:er, verksamhetsdagar etc. <i>Kontinuerligt</i>	Alla
Otydligt verksamhetsansvar, mexchef/biträdande mexchef/gruppchef. Otydligt vad som ingår i gruppchefsrollen	4	3	Tydliga roller och mandat Avgränsade och tydliga arbetsuppgifter. Förmedlas vid annons och rekrytering. Fortsatt kommunikation och uppföljning på enheten. <i>Vid rekrytering och kontinuerligt uppföljning</i>	Chef

KS uppföljning T1 2023



Utfall och prognos, drift

- KS budget har ökat efter beslut i KF 24 april. KS reserv tillfördes 71,3 mnkr. Rambudgeten 2023 är nu 401,8 mnkr
- Ack utfall för april är 86,0 mnkr mot helårsbudget (21,4 %)
- Månadens resultat är 46,1 mnkr jmf med ack budget jan-apr.
- Månadens överskott beror på ökningen av rambudget samt att exploateringsintäkter har bokförts. (obs; *intäkter – ej vinster*)
- Årprognos är ett underskott på 22,5 mnkr.



Haninge
kommun



Utfall o prognos per avdelning

verksamhet	månadens netto utfall och resultat			PROGNOS April
	budget	utfall	resultat	
Politiken	42 995	15 871	27 124	0
Kommundir	11 780	3 559	8 221	0
SPL	15 093	-6 101	21 194	30 000
Personal	12 670	6 072	6 598	1 000
Ekonomi	5 842	28 723	-22 881	-55 000
OU	12 263	4 923	7 340	1 500
Gemensamma	31 389	32 919	-1 530	0
Totalt i KS uppföljning	132 032	85 966	46 066	-22 500



Haninge
kommun



Utfall och prognos, investeringar

- KS investeringsbudget är 107,7 mnkr inkl investeringsreserv
- 12,1 mnkr har förbrukats. Flera investeringar har inte startat
- Årsprognosen är att 57,5 mnkr används under året



Haninge
kommun

