

Mari-Louise Brunstedt och Maria Ekeröth
Utvecklingsledare, Kansliet

Brukarundersökning Funktionshinderområdet 2017

Brukarnas upplevelser av sina insatser hos socialtjänsten i Haninge kommun



Innehållsförteckning

Sammanfattning	3
Bakgrund och syfte	3
Genomförande	4
Resultatredovisning	5
De som svarat på enkäten	5
Resultat per verksamhet	6
Självbestämmande	6
Bemötande	10
Trygghet	13
Trivsel	18
Diskussion	20
Gruppbostad	21
Servicebostad	21
Boendestöd	21
Daglig verksamhet	22
Sysselsättning	22
Personlig assistans	22
Bilaga 1. Resultat - tabeller	23



Sammanfattning

Under hösten 2017 anordnade Sveriges kommuner och Landsting (SKL) och Rådet för främjande av kommunala analyser (RKA) en nationell brukarundersökning för sju olika verksamhetsområden med insatser för personer med funktionsnedsättningar. Detta för att få ett underlag till att förbättra kvaliteten för brukare i verksamheterna.

Undersökningen bestod av en enkät med sju till nio frågor, beroende på målgrupp.

Totalt har 768 personer erbjudits att delta i brukarundersökningen och den besvarades av 539 personer, vilket ger en svarsfrekvens på 70 procent.

Resultatet presenteras i kommun och landstingsdatabasen (Kolada). Jämförelserna med andra kommuner och mellan kön för respektive verksamhetsområde görs i rapporten med syfte att jämföra Haninges resultat med andra kommuner. Dessa jämförelser visar dock enbart om man har bra eller dåliga resultat i relation till andra deltagande kommuner. De talar inte om ifall resultatet i sig är bra eller dåligt. En kommun kan således ha dåliga resultat jämfört med andra trots att resultatet egentligen är bra (och vice versa).

För samtliga verksamhetsområden visar undersökningen överlag ett gott resultat. När det gäller LSS verksamhetsområden är det runt 80 procent som uppger positiva resultat för flertalet frågor. För verksamhetsområdet SoL visar särskilt boende ett resultat på runt 75 procent positiva svar på flertalet frågor och för boendestöd och sysselsättning är resultatet över 90 procent positiva svar på flertalet frågor.

Bakgrund och syfte

Under hösten 2017 anordnade Sveriges kommuner och Landsting (SKL) och Rådet för främjande av kommunala analyser (RKA) en nationell brukarundersökning för sju olika verksamhetsområden med insatser för personer med funktionsnedsättningar; gruppboende, serviceboende och daglig verksamhet enligt LSS och boendestöd, boende med särskild service och sysselsättning enligt SoL, samt för personlig assistans. Detta för att få ett underlag till att förbättra kvaliteten för brukarna i verksamheterna.

Undersökningen bestod av en enkät med sju till nio frågor, beroende på verksamhetsområde. Frågorna handlade om självbestämmande, bemötande, trygghet och trivsel. Totalt har 768 personer erbjudits att delta i brukarundersökningen och den besvarades av 539 personer, vilket ger en svarsfrekvens på 70 procent (68%, 2016). Totalt var det 102 kommuner som deltog i undersökningen.

Haninge deltog 2016 i den nationella undersökningen med två verksamhetsområden, boendestöd och sysselsättning. Då valde förvaltningen att genomföra större delen av undersökningen lokalt då det framkom att utdelade enkäter i pappersform inte stämde med de frågeställningar som fanns angivna i webbenkätverktyget Pict-O-stat. Orsaken var att enkäter som hämtats från SKL var från år 2015. På grund av detta görs jämförelser med tidigare år endast för boendestöd och sysselsättning enligt SoL.

Syftet med undersökningen är att få reda på hur personer upplever sin insats från socialtjänsten. Det är ett underlag för att socialtjänsten ska kunna utveckla och förbättra kvaliteten i verksamheterna. Eftersom undersökningen genomförs nationellt ger den på sikt möjligheter till jämförelser av resultat med andra medverkande kommuner, men



också kommunens eget resultat över tid. Resultatet från den nationella undersökningen finns publicerat i Kommun och landstingsdatabasen (Kolada).

Genomförande

Undersökningen består av en enkät riktad till personer med insatser inom funktionsnedsättningsområdet. Enkäten delades ut av personal i verksamheterna där insatsen ges. Enkäten består av sju, åtta eller nio frågor beroende av verksamhetsområde. Frågorna har handlat om självbestämmande, bemötande, trygghet och trivsel. Nytt för i år var att verksamhetsområdet personlig assistans på försök deltog i undersökningen.

Det fanns tre alternativ att besvara enkäten, i pappersform med pictogrambilder eller text samt genom webbenkätverktyget Pict-O-Stat. Respektive enhetschef gjorde en bedömning av vilket alternativ som passade respektive verksamhet bäst på individnivå.

I Haninge genomfördes undersökningen under perioden 11 september till 13 oktober 2017. Det var frivilligt att delta i undersökningen och alla svarade anonymt. Verksamhetsområden som deltog i nationella brukarundersökningen, samt svarsfrekvens:

Verksamhetsområde	Svarsfrekvens i procent
Vuxna med gruppboende enligt LSS	85,5
Vuxna med serviceboende enligt LSS	89
Vuxna med boendestöd enligt SoL	45
Vuxna med särskilt boende, psykisk funktionsnedsättning, enligt SoL	85
Vuxna med daglig verksamhet enligt LSS	91
Vuxna med sysselsättning inom socialpsykiatri (biståndsbedömd insats, ej träfflokal)	98
Vuxna med personlig assistans	67,5

Information om möjlighet att besvara enkäten digitalt via enkätverktyget Pict-o-Stat gavs under våren 2017. Något fler verksamheter än förra året valde att besvara enkäten digitalt men då många verksamheter inte har tillgång till datorer eller paddor för insatstagarna valde flertalet att använda pappersenkäten, med eller utan pictogram bilder.

Inför 2018 års nationella brukarundersökning är det nödvändigt med ett omfattande arbete för att förbereda verksamheterna och att säkerställa tillgången till datorer, utbildning i hanteringen av Pict-O-Stat samt ett planerat tillvägagångssätt innan sommaren.

Gruppboendestäder och daglig verksamhet på entreprenad har deltagit i undersökningen och resultatet finns publicerat på Kolada, dock inte i denna rapport. Det var endast ett fåtal svarande då flertalet insatstagare i verksamheterna inte självständigt kunnat lämna svar på grund av sin funktionsnedsättning. Det har även funnits möjlighet för privata utförare med LOV-avtal (lagen om valfrihet) att delta i undersökningen. Resultatet har då direkt rapporterats till SKL och RKA.



Resultatredovisning

Resultaten redovisas för de olika verksamhetsområden som ingår i undersökningen: gruppboende, serviceboende, särskilt boende, boendestöd, daglig verksamhet, sysselsättning och personlig assistans. Sex av frågorna i undersökningen har varit gemensamma för samtliga målgrupper. I diagrammen visas andel positiva svar vilka jämförs med det nationella snittet på frågan. För två av målgrupperna, boendestöd och sysselsättning, redovisas jämförelse med 2016. Alla verksamhetsområdens resultat redovisas i detalj i bilaga 1.

Jämförelserna med andra kommuner syftar till att påvisa om Haninge är i nivå med de flesta andra kommuner eller om kommunen ligger bättre alternativt sämre till jämfört med andra. Dessa jämförelser visar dock enbart om man har bra eller dåliga resultat i relation till andra deltagande kommuner. En kommun kan således ha dåliga resultat jämfört med andra trots att resultatet egentligen är bra (och vice versa). Jämförbarheten med andra kommuner är dock problematiskt då alla deltagande kommuner inte undersökt samtliga delar inom funktionshinderområdet och då svarsfrekvenserna ibland kan vara låga. Jämförelser görs även mellan kvinnor och män i den nationella brukarundersökningen.

De som svarade på enkäten

Sammanlagt svarade 539 personer på enkäten (462 personer, 2016). Av dessa har alla inte valt att besvara frågan om kön. Av de som svarat var 257 kvinnor, 256 män och 9 personer har uppgett annat kön. Andelen kvinnor respektive män är relativt jämt fördelat inom samtliga verksamhetsområden. Tabell 1 visar antal svarspersoner uppdelat per verksamhetsområde och kön.

Tabell 1: Svarspersoner uppdelat på verksamhetsområde och kön

	Kön	Antal	Andel
Vuxna med boende enligt LSS, gruppboende	Kvinna	36	50,7%
	Man	35	49,3 %
	Totalt:	71	
Svarsfrekvens			86 %
	Kön	Antal	Andel
Vuxna med boende enligt LSS, serviceboende	Kvinna	16	48,5%
	Man	16	48,5%
	Annat	1	3%
	Totalt:	33	
Svarsfrekvens			89 %
	Kön	Antal	Andel
Vuxna med boende enligt SoL, boende med särskild service	Kvinna	19	42 %
	Man	24	53,5%



	Annat	2	4,5%
	Totalt:	45	
Svarsfrekvens			85 %
	Kön	Antal	Andel
Vuxna med boendestöd enligt SoL	Kvinna	72	55,5%
	Man	54	41,5%
	Annat	4	3%
		130	
Svarsfrekvens			45 %
	Kön	Antal	Andel
Vuxna med daglig verksamhet enligt LSS	Kvinna	80	48 %
	Man	87	52%
	Totalt:	167	
Svarsfrekvens			91 %
	Kön	Antal	Andel
Vuxna med sysselsättning inom socialpsykiatri	Kvinna	23	47%
	Man	25	51%
	Annat	1	2 %
	Totalt:	49	
Svarsfrekvens			98%
	Kön	Antal	Andel
Vuxna med Personlig assistans	Kvinna	11	41 %
	Man	15	55 %
	Annat	1	4 %
	Totalt:	27	
Svarsfrekvens			67,5 %

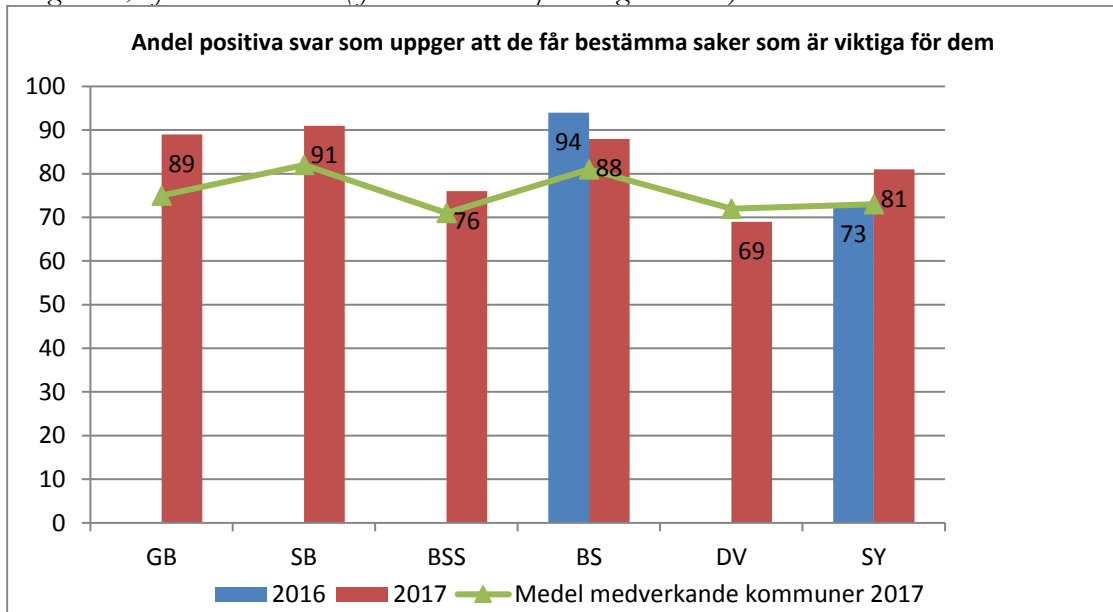
Resultat per verksamhetsområde

Självbestämmande

Inom kvalitetsområde självbestämmande har undersökningen två alternativt tre frågor beroende på verksamhet. En fråga är gemensam för sex av verksamheterna.



Diagram 1, Självbestämmande (ej boendestöd och personlig assistans)



GB - gruppboendestad, SB – serviceboendestad, BSS - boende med särskild service, BS - serviceboendestad, DV - daglig verksamhet samt SY - sysselsättning

Gruppboendestad

Totalt har 76 personer besvarat frågan 2017. Resultatet visar att 89 procent upplever att de får bestämma över saker som är viktiga för dem. Haninge har en högre andel positiva svar än medel för andra deltagande kommuner (75 %). Det är 11 procent som uppger att de ibland får bestämma över viktiga saker. Ingen person svarar nej på frågan. Det är något fler män än kvinnor (93 respektive 85 %) som svarar positivt på frågan.

Serviceboendestad

Totalt har 34 personer besvarat frågan. Resultatet visar att 91 procent upplever att de får bestämma över saker som är viktiga för dem. Haninge har en högre andel positiva svar än medel för andra deltagande kommuner (82 %). Det är 9 procent som uppger att de ibland får bestämma om saker som är viktiga för dem och ingen svarar nej på frågan. Det är något fler kvinnor än män (94 respektive 88 %) som svarar positivt på frågan.

Boende med särskild service

Totalt har 46 personer svarat på frågan. Det är 76 procent av dessa som svarar att de får bestämma över saker som är viktiga för dem. Haninge har en högre andel positiva svar än medel för andra deltagande kommuner (71 %). Det är 17 procent som uppger ibland och 7 procent svarar nej på frågan. Det är något fler män (79 %) än kvinnor (68 %) som är positiva.

Boendestöd

Totalt har 130 personer svarat på frågan. Resultatet visar att 88 procent svarar att de får bestämma över saker som är viktiga för dem. Det är färre än resultatet 2016 (94 %). Haninge har jämfört med andra kommuner (81 %) en högre andel positiva svar. Det är 10 procent som svarar ibland och 2 procent (tre personer) som svarar nej på frågan. Det är inte någon större skillnad mellan könen (89 respektive 86 %) som uppger att de får bestämma över det som är viktigt för dem.



Daglig verksamhet

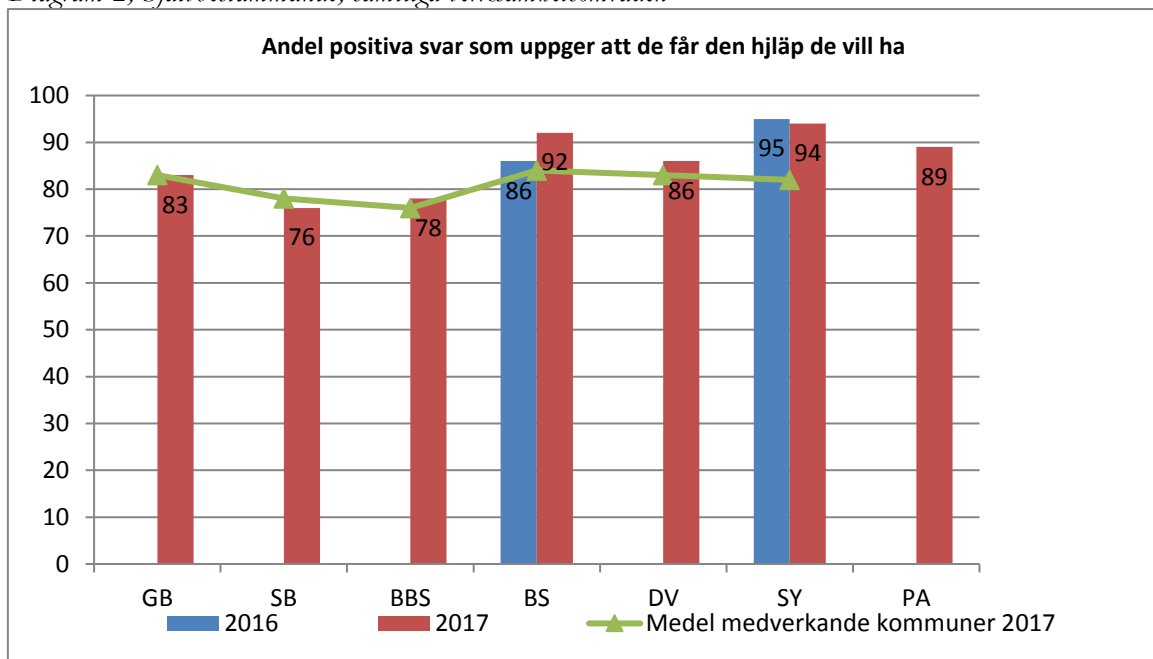
Totalt har 166 personer svarat på frågan. Resultatet visar att 67 procent upplever att de får bestämma saker som är viktiga för dem. Haninge ligger under det nationella snittet (72 %). Det är 24 procent som uppger att de får bestämma ibland och 9 procent (15 personer) som svarar nej på frågan. Det är ingen skillnad mellan könen.

Sysselsättning

Totalt svarade 48 personer på frågan. Resultatet visar att 81 procent uppger att de får bestämma över saker som är viktiga för dem. Det är ett bättre resultat än 2016 (73 %). Haninge ligger i jämförelse över det nationella snittet (73 %). Det är 17 procent som uppger att de får bestämma ibland och endast 2 procent (en person) som svarar nej på frågan. Män uppger i något högre grad (92 %) än kvinnor (74 %) att de får bestämma över det som viktigt för dem. 2016 var resultatet tvärt om då fler kvinnor (83 %) än män (59 %) uppgav positivt svar.

Den andra frågan som rör självbestämmande är gemensam för samtliga målgrupper och lyder ”Får du den hjälp du vill ha?” Jämförelse med ett nationellt genomsnitt görs för alla målgrupper utom personlig assistans, som inte redovisats i Kolada.

Diagram 2, Självbestämmande, samtliga verksamhetsområden



GB - gruppbostad, SB – servicebostad, BSS - boende med särskild service, BS - servicebostad, DV - daglig verksamhet, SY – sysselsättning samt PA – personlig assistans

Gruppbostad

Totalt har 76 personer besvarat frågan. Resultatet visar att 83 procent upplever att de får den hjälp de vill ha. Det samlade resultatet för Haninge ligger över snittet för övriga deltagande kommuner (79%). I Haninge var det 17 procent som uppger att de ibland får bestämma över viktiga saker. Ingen har svarat nej på frågan. Jämförelser mellan könen visar att fler män (93 %) än kvinnor (74%) upplever att de får den hjälp de vill ha hemma.



Servicebostad

Totalt har 34 personer besvarat frågan. Resultatet visar att 76 procent uppger att de får den hjälp de vill ha. Det var 21 procent som svarar ibland och 3 procent (1 person) som svarat nej på frågan. Det samlade svaret för frågan ligger något under genomsnittet för övriga deltagande kommuner. Vid jämförelse mellan könen är det en högre andel män (81 %) än kvinnor (69 %) som uppger att de får bestämma hemma.

Boende med särskild service

Totalt har 46 personer besvarat frågan. Det är 78 procent som uppger att de får den hjälp de vill ha. Haninge ligger över genomsnittet nationellt (76%). Det är 13 procent som svara ibland och 9 procent (4 personer) som svarar nej på frågan. Det är fler män (83%) än kvinnor (68%) som uppger att de får den hjälp de behöver.

Boendestöd

Totalt har 130 personer svarat på frågan. Resultatet visar att 91 procent svarar att de får den hjälp de vill ha, 8 procent svarar ibland och en procent (en person) har svarat nej på frågan. Resultatet har förbättrats sedan 2016 då 86 procent uppgav av att de fick den hjälp de behövde. Haninges resultat är högre än det nationella genomsnittet i jämförelse med andra kommuner (medel är 84 %). Det är fler män (100 %) än kvinnor (85 %) som uppger att de får den hjälp de behöver. Det resultatet ligger i nivå med förra årets undersökning.

Daglig verksamhet

Totalt har 166 personer svarat på frågan. Resultatet visar att 86 procent upplever att de får den hjälp de vill ha. I jämförelse med övriga deltagande kommuner ligger Haninge över genomsnittet nationellt (83%). Det är 11 procent som uppger att de får bestämma ibland och 3 procent (5 personer) som svarat nej på frågan. Det är en större andel män (93%) än kvinnor (78%) som uppger att de får den hjälp de behöver.

Sysselsättning

Totalt svarade 49 personer på frågan. Resultatet visar att 94 procent uppger att de får den hjälp de vill ha. Haninge ligger över genomsnittet nationellt i jämförelse med deltagande kommuner (medel 82 %). Det är 6 procent som svarat ibland på frågan och ingen svarar nej. År 2016 var det två personer som svarade nej på frågan. Det är en högre andel män (96%) än kvinnor (91%) som uppger att de får den hjälp de behöver.

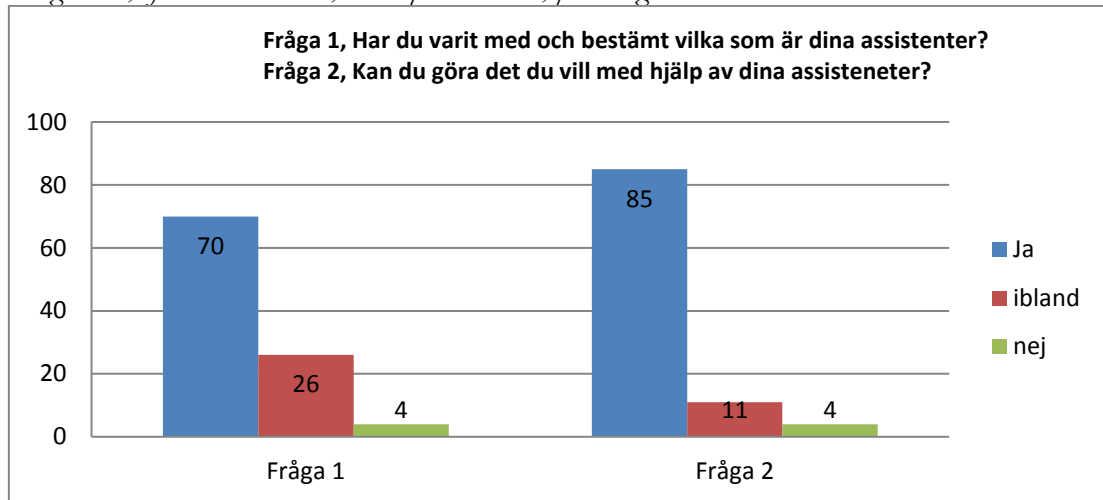
Personlig assistans

Totalt svarade 27 personer på frågan. Av dessa har 89 procent uppgett att de får den hjälp de vill ha av sina personliga assistenter. Det är 11 procent (3 personer) som svarat ibland och ingen har svarat nej på frågan. Det är en högre andel män (93%) än kvinnor (91%) som svarar positivt på frågan. Då Personlig assistans är en test undersökning nationellt presenteras inte några jämförande resultat i Kolada.



Personlig assistans har ytterligare två frågor om självbestämmande.

Diagram 3, självbestämmande, andel positiva svar, personlig assistans



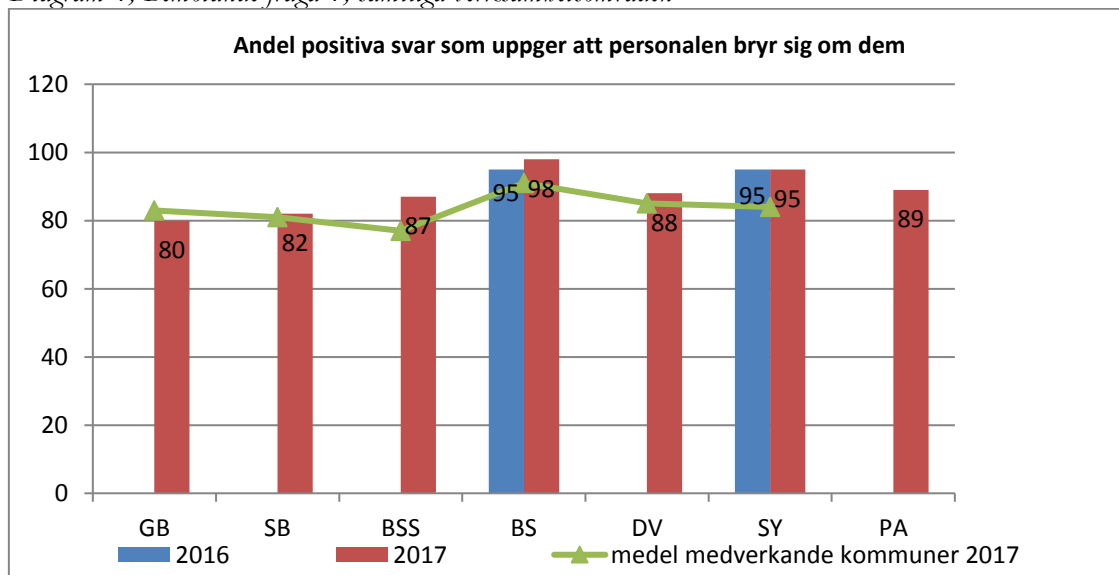
Fråga 1, totalt svarade 19 av 27 personer på frågan. Resultatet visar att 70 procent uppger att de har varit med och bestämt vilka som är deras assistenter. Det är 26 procent som svarat några och 4 procent som svarat ingen. Av de svarande har fler män (80%) än kvinnor (55%) varit med och bestämt vilka som ska vara deras assistenter.

Fråga 2, totalt svarade 23 av 27 personer på frågan. Resultatet visar att 85 procent uppger att de kan göra vad de vill med hjälp av assistansen, 11 procent (3 personer) svarar ibland och 4 procent (1 person) svarar nej på frågan. Det är en högre andel män (93%) än kvinnor (69%) som svarar positivt på frågan.

Bemötande

Inom kvalitetsområdet bemötande finns två frågor, frågorna är gemensamma för samtliga målgrupper. Bryr sig personalen om dig?

Diagram 4, Bemötande fråga 1, samtliga verksamhetsområden



GB - gruppboestad, SB – serviceboestad, BSS - boende med särskild service, BS - serviceboestad, DV - daglig verksamhet, SY – sysselsättning samt PA – personlig assistans

Gruppboestad:

Totalt svarade 75 personer på frågan. Resultatet för de som svarade visar att 83 procent uppger att all personal bryr sig om dem. Haninge ligger under det nationella genomsnittet av deltagande kommuner (83%). Det är 17 procent som svarar ibland och inte någon som svarar att ingen i personalen bryr sig om hen. Det är ungefär lika många män (80%) som kvinnor (82%) som svarar positivt på frågan.

Serviceboestad

Totalt svarade 34 personer på frågan. Resultatet visar att 82 procent av de svarande uppger att personalen bryr sig om dem. Medel för riksgenomsnittet av deltagande kommuner ligger i nivå med Haninge (81%). Det är 15 procent som uppger att några bryr sig om dem och 3 procent (1 person) uppger att ingen bryr sig om hen. Det är lika många män som kvinnor som svarar positivt på frågan (81%).

Boende med särskild service

Totalt har 46 personer besvarat frågan. Det är 87 procent som uppger att personalen bryr sig om dem. Haninge ligger över genomsnittet för deltagande kommuner (77%). Det är 9 procent (4 personer) som svarar ibland och 4 procent (2 personer) som svarar nej på frågan. De svarande männen är generellt mer nöjda (92%) än kvinnorna (79%).

Boendestöd

Totalt har 129 personer svarat på frågan. Resultatet visar att 98 procent uppger att boendestödjaren bryr sig om dem. Vid jämförelse med övriga medverkande kommuner ligger Haninge över genomsnittet (91 %). Det är mindre än 1 procent (1 person) som svarar ibland och lite drygt 1 procent (2 personer) som svarar nej på frågan. I jämförelse med 2016 har resultatet förbättrats något, då var det 95 procent som svarade positivt på frågan. Det är fler män (100 %) än kvinnor (96 %) som uppger att personalen bryr sig om dem. År 2016 var andelen positiva svar mer jämt fördelade mellan kvinnor och män (91% respektive 90%).

Daglig verksamhet

Totalt har 165 personer svarat på frågan. Det är 88 procent som uppger att personalen bryr sig om dem. Haninge ligger över genomsnittet för deltagande kommuner (85 %). Det är 11 procent som uppger att några bryr sig om dem och 1 procent (en person) som uppger att ingen bryr sig om hen. Det är ungefär lika många män (88%) som kvinnor (89%) som svarar positivt på frågan.

Sysselsättning

Totalt svarade 48 personer på frågan. Resultatet visar att 94 procent upplever att personalen bryr sig om dem. I undersökningen 2016 svarade 95 procent att personalen bryr sig om dem. Haninge ligger över genomsnittet i jämförelse med andra kommuner (84 %). Det är 6 procent (2 personer) som uppger att personalen bryr sig om dem ibland. Ingen svarar nej på frågan. Män uppger i något högre grad (96 %) än kvinnor (91%) att personalen bryr sig om dem.

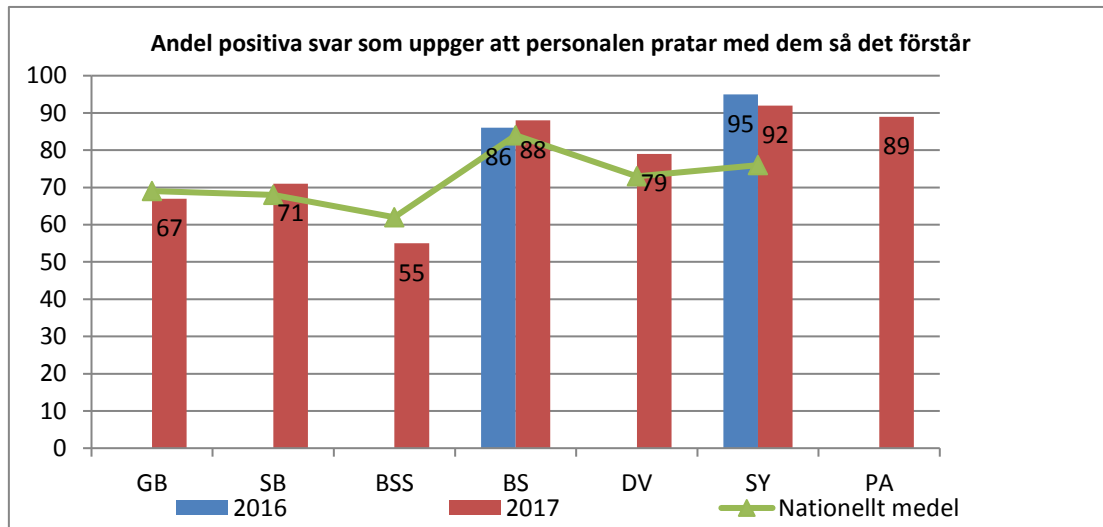


Personlig assistans

Det är totalt 27 personer som besvarat frågan. Av dessa uppger 93 procent att personalen bryr sig om dem. Det är 7 procent (2 personer) som svarar ibland och ingen som svarar nej på frågan. Samtliga kvinnor och 93 procent av männen uppger att assistenterna bryr sig om dem.

När det gäller den andra frågan om bemötande får de tillfrågade svara på om personalen pratar med dem så de förstår vad personalen menar.

Diagram 5, bemötande fråga 2, samtliga verksamhetsområden



GB - gruppboende, SB – serviceboende, BSS - boende med särskild service, BS - serviceboende, DV - daglig verksamhet, SY – sysselsättning samt PA – personlig assistans

Gruppboende:

Totalt svarade 75 personer på frågan. Det är 67 procent som uppger att personal pratar med dem så de förstår vad personalen menar. Hanninge ligger i nivå med övriga medverkande kommuner (69 %). Det är 33 procent som uppger att några pratar med dem så de förstår, det är inte någon som svarar att ingen förstår. Det är en högre andel män (71%) än kvinnor (61%) som uppger ett positivt svar.

Serviceboende

Totalt svarade 34 personer på frågan. Resultatet visar att 71 procent av de svarande uppger att de förstår personalen. Hanninge har fler positivt svarande än jämförande medverkande kommuner (68 %). Det är 29 procent som svarar några och det är inte någon svarar ingen. Det är lika många män som kvinnor som uppger positivt svar (69 %).

Boende med särskild service

Totalt har 44 personer besvarat frågan. Det är 55 procent som svarat positivt på frågan. Hanninge har ett lägre resultat på andelen positiva svar i jämförelse med övriga deltagande kommuner (62 %). Det är 41 procent som uppger att några pratar med dem så de förstår och 4 procent (2 person) som svarar att de inte förstår någon. Det är en högre andel kvinnor (67 %) än män (43 %) som svarar positivt på frågan.



Boendestöd

Totalt har 129 personer svarat på frågan. Av dessa är 88 procent positiva. I jämförelse med övriga kommuner ligger Haninge över nationellt medel (84 %). Det är 12 procent som uppger att några pratar med dem så de förstår, ingen svarar nekande på frågan. Det är en något högre andel män (93 %) än kvinnor (83 %) som svarar positivt på frågan.

Daglig verksamhet

Totalt har 165 personer svarat på frågan. Det är 79 procent som uppger att de förstår personalen. Haninge ligger över genomsnittet (73 %) av medverkande kommuner. Det var 20 procent som svarade att de förstår några och 1 procent (3 personer) svarade negativt på frågan. Män (80 %) och kvinnor (77 %) är positiva i ungefär samma utsträckning.

Sysselsättning

Totalt svarade 48 personer på frågan. Resultatet visar att 92 procent upplever att personalen pratar med dem så de förstår. Haninge har ett högt resultat på positiva svar i jämförelse med andra kommuner (76 %). Det är 8 procent (4 personer) som svarat några och ingen uppger ett negativt svar. Det är något fler män (96 %) än kvinnor (86 %) som är positiva.

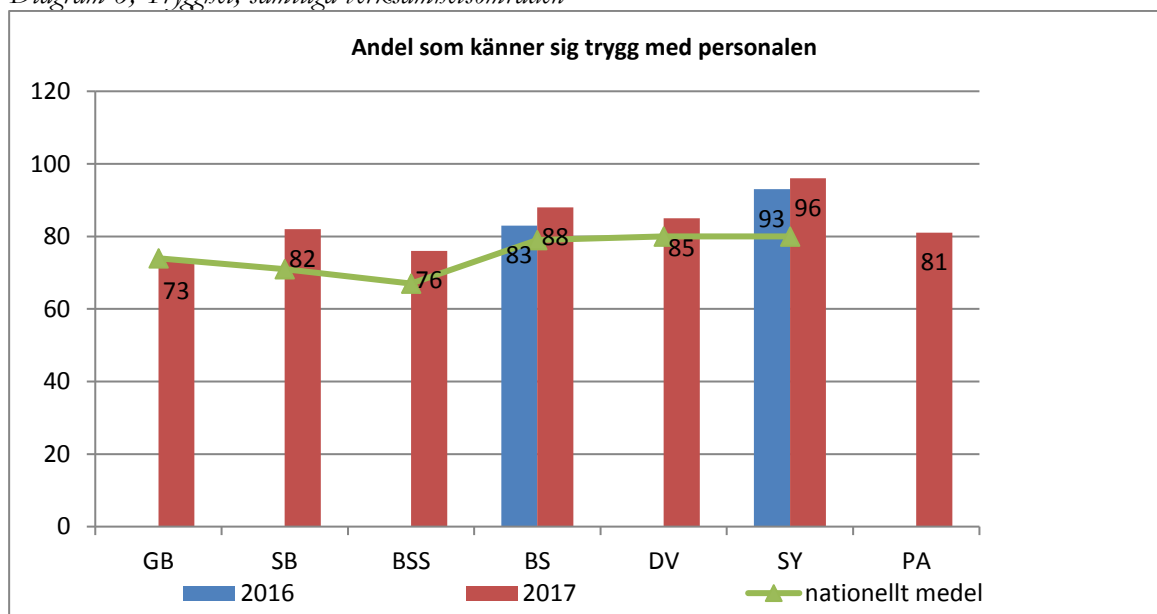
Personlig assistans

Det är totalt 27 personer som besvarar frågan. Av dessa svarar 89 procent positivt. Det är 11 procent (3 personer) som svarar några och inte någon som svarar ingen. Samtliga kvinnor och 80 procent av männen uppger att assistenterna pratar med dem så det förstår vad de menar.

Trygghet

Inom området trygghet finns tre frågor för målgrupperna i de olika boendeformerna samt daglig verksamhet och sysselsättning samt två frågor för boendestöd och personlig assistans.

Diagram 6, Trygghet, samtliga verksamhetsområden



GB - gruppboestad, SB – serviceboestad, BSS - boende med särskild service, DV - daglig verksamhet, SY – sysselsättning

Gruppboestad

Totalt svarande 75 personer på frågan. Resultatet visar att 73 procent uppger att de känner sig trygga med all personal. Haninge ligger i nivå med övriga deltagande kommuner (74 %). Det är 27 procent som uppger att de känner sig trygga med några ur personalen och ingen svarade att de inte känner sig trygg med någon. Det är en något högre andel kvinnor (74 %) som uppger att de känner sig trygga än män (71 %).

Serviceboestad

Totalt har 34 personer svarat på frågan. Resultatet visar att 82 procent uppger att de känner trygga med personalen. Haninge har en högre andel positiva svarande än medel för övriga deltagande kommuner (71%). Det är 15 procent som uppger att de känner sig trygga med några och 3 procent (1 person) uppger att de inte känner sig trygg med någon. Kvinnor uppger i något högre grad att de känner sig trygga (88 %) än män (81 %).

Boende med särskild service

Totalt har 45 personer svarat på frågan. Det är 76 procent som uppger att de känner sig trygga. Haninge har en högre andel positiva svarande än medel för övriga deltagande kommuner (67 %). Det är 22 procent som uppger att de känner sig trygga med någon och 2 procent (1 person) att de inte känner sig trygga med någon. Det är lika många män som kvinnor (74 %) som svarar positivt på frågan.

Boendestöd

Totalt har 129 personer svarat på frågan. Resultatet visar att 88 procent känner sig trygga med personalen. Resultatet är bättre än 2016 då 83 procent svarade att de kände sig trygga. Haninge har ett högt resultat i jämförelse med andra kommuner (79 %). Det är 12 procent som uppgett att de känner sig trygga med några och ingen uppger att de inte känner sig trygga med någon. Det är lika många kvinnor som män (89 %) som uppger positivt svar.

Daglig verksamhet

Totalt svarade 166 personer på frågan. Resultatet visar att 85 procent känner sig trygga med personalen. Haninge har en högre andel positiva svar i jämförelse med genomsnittet nationellt (80 %). Det är 10 procent som känner sig trygga med någon och 5 procent (8 personer) som uppger att de inte känner sig trygga med någon. Det är en något högre andel kvinnor (87 %) som svarar positivt än män (83 %).

Sysselsättning

Totalt svarade 49 personer på frågan. Resultatet visar att en majoritet (96 %) känner sig trygga med personalen. I jämförelse med det genomsnittliga resultatet nationellt har Haninge ett högt resultat (86 %). Det är 4 procent som uppger att de känner sig trygga med någon och inte någon av de svarande som uppger att de inte känner sig trygga. Samtliga svarande män och 96 procent av kvinnorna har svarat positivt.

Personlig assistans

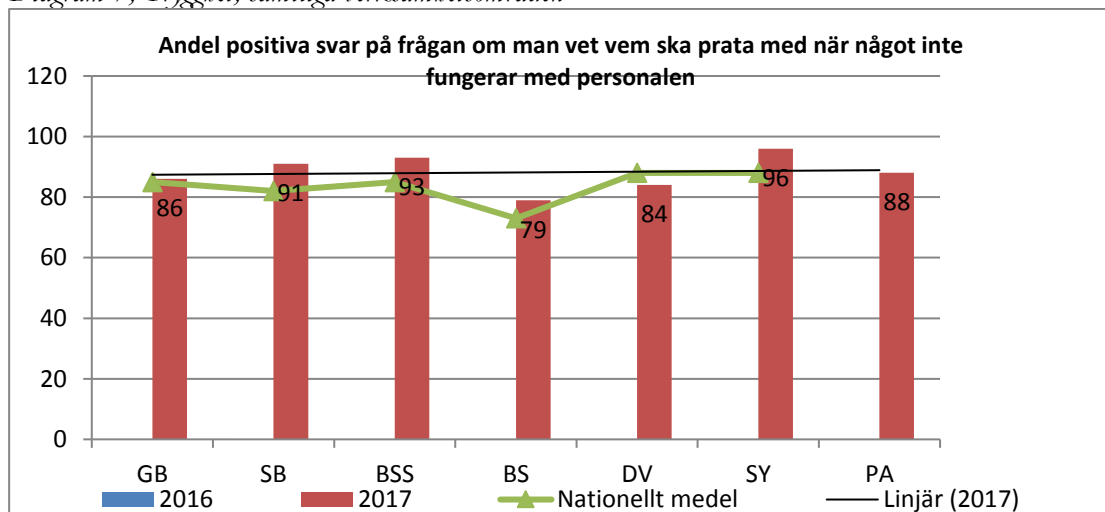
Det är totalt 27 personer som besvarat frågan. Av dem uppger 81 procent att de känner



sig trygga med sina assistenter. Det är 19 procent (5 personer) som uppger att de känner sig trygga med några och ingen uppger att inte känner sig trygga med någon. Det är ungefär lika många kvinnor (82 %) som män (80 %) som uppger att de känner sig trygga med personalen.

Den andra gemensamma frågan på kvalitetsområde trygghet handlar om huruvida den svarande vet vem de ska prata med när något inte fungerar bra med personalen. Denna fråga är ny för året för samtliga verksamheter, därav finns inte någon jämförelse för någon målgrupp.

Diagram 7, Trygghet, samtliga verksamhetsområden



GB - gruppboende, SB – serviceboende, BSS - boende med särskild service, BS – boendestöd, DV - daglig verksamhet, SY – sysselsättning samt PA – personlig assistans

Gruppboende

Totalt svarande 75 personer på frågan. Resultatet visar att 86 procent uppger att de vet vem de ska prata med när det inte är bra hemma. Hanninge ligger i nivå med övriga deltagande kommuner (85 %). Det är 14 procent som svarar nej på frågan. En högre andel kvinnor (92 %) än män (83 %) uppger att de vet vem de ska prata med.

Serviceboende

Totalt har 34 personer svarat på frågan. Resultatet visar att 91 procent uppger att de vet vem de ska prata med. Hanninge ligger över det nationella medelresultatet (82 %). Det är 9 procent som uppger att de inte vet. En högre andel kvinnor (94 %) än män (88 %) uppger att de vet vem de ska prata med.

Boende med särskild service

Totalt har 45 personer besvarat frågan. Av dessa svarar 93 procent att de vet vem de ska prata med om något är dåligt hemma. I jämförelse med genomsnittet nationellt har Hanninge ett högre resultat än medel (85 %). Det är 7 procent som svarar att de inte vet vem de ska prata med. Det är en högre andel män (96 %) än kvinnor (89 %) som svarar positivt på frågan.



Boendestöd

Totalt har 131 personer svarat på frågan. Resultatet visar att 79 procent uppger att de vet vem de ska prata med om de upplever att något är dåligt med boendestödet. Haninge har ett högre resultat i jämförelse med andra kommuner (75 %). Det är 21 procent som uppgett att de inte vet vem de ska prata med. Män uppger i högre grad positivt svar (81%) än kvinnor (75 %).

Daglig verksamhet

Totalt svarade 165 personer på frågan. Resultatet visar att 84 procent att de vet vem de ska prata med om något är dåligt på daglig verksamhet. Haninge ligger under medel (88 %) av deltagande kommuner. Det är 16 procent (27 personer) som uppger att de inte vet vem de ska prata med. Det är lika många män som kvinnor som uppger positivt svar (84 %).

Sysselsättning

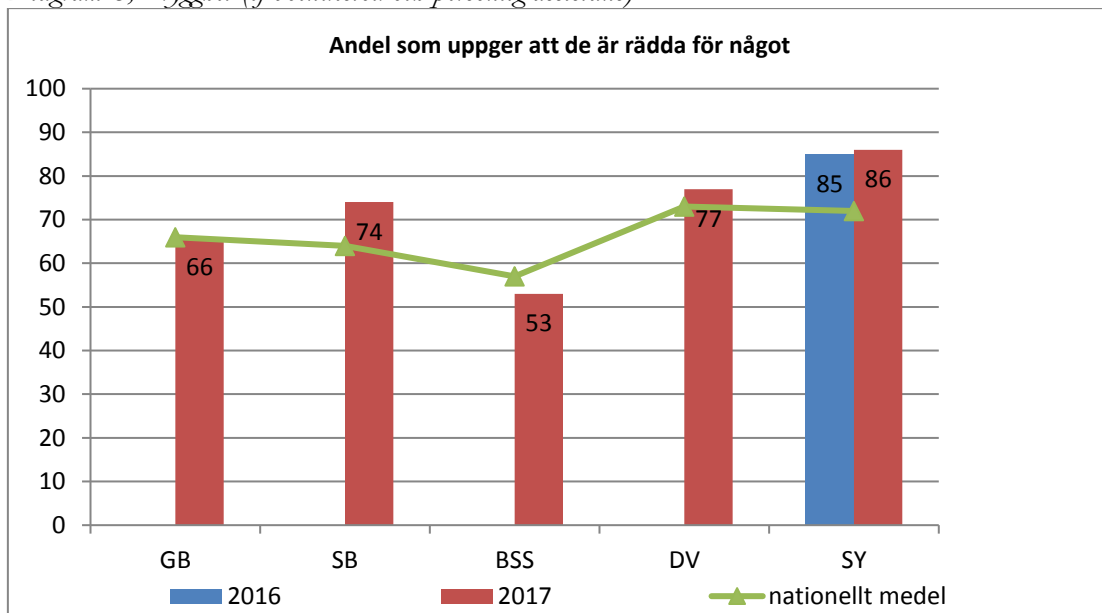
Totalt svarade 49 personer på frågan. Resultatet visar att 96 procent vet vem de ska prata med om något fungerar dåligt på sysselsättningen. Haninge ligger över det nationellt medelvärde (88 %). Det är 4 procent (2 personer) som uppger att de inte vet vem de ska prata med. Samtliga män och 91 procent av kvinnorna uppger positiva svar.

Personlig assistans

Totalt svarade 26 personer på frågan. Av dessa uppger 88 procent att de vet vem de ska prata med om något fungerar dåligt med deras assistenter. Det är 12 procent (3 personer) som uppger att de inte vet vem de ska prata med. Det är en högre andel kvinnor (92 %) än män (86 %) som uppger att de vet vem de ska prata med om det fungerar dåligt med assistenterna.

Den tredje frågan på kvalitetsområde trygghet som berör fem av de sju verksamheterna lyder: *Är du rädd för något hemma i ditt boende/på din sysselsättning/daglig verksamhet?*

Diagram 8, Trygghet (ej boendestöd och personlig assistans)



GB - gruppboestad, SB – serviceboestad, BSS - boende med särskild service, DV - daglig verksamhet, SY – sysselsättning

Gruppboestad

Totalt antal svarande på frågan är 75 personer. Resultatet visar att 66 procent inte är rädda för något hemma. Haninge ligger i nivå med medel för deltagande kommuner (66 %). Det är 31 procent som uppger att de är rädda ibland och 3 procent (2 personer) som uppger att de ofta är rädda för något. Män uppger i högre grad (78 %) att de aldrig är rädda än kvinnor (53 %).

Serviceboestad

Totalt antal svarande är 34 personer. Resultatet visar att 74 procent inte känner sig rädda hemma. Haninge ligger något över medel för deltagande kommuner (64 %). Det är 26 procent som uppger att de är rädda ibland och inte någon som uppger att de ofta är rädda. Män uppger i något högre grad att de aldrig är rädda (75 %) än kvinnor (69 %).

Boende med särskild service

Totalt svarade 45 personer på frågan. Av dessa uppger 53 procent att de aldrig är rädda för något hemma. Haninge ligger något under medel för deltagande kommuner (57 %). Det är 36 procent som uppger att de är rädda ibland och 11 procent (5 personer) att de ofta är rädda. Det är en något högre andel kvinnor (63 %) som uppger att de aldrig är rädda jämfört med män (43 %).

Daglig verksamhet

Totalt svarade 166 personer på frågan. Resultatet visar att 77 procent uppger att de aldrig är rädda hemma. Haninge har i jämförelse med andra kommuner något högre resultat över de som aldrig är rädda hemma jämfört med genomsnittet för alla kommuner (73 %) i den nationella undersökningen. Det är 16 procent som uppger att de är rädda ibland och 7 procent (11 personer) som svarar att de ofta är rädda för något på daglig verksamhet. Det är en något högre andel män (82 %) än kvinnor (71 %) som uppger att de aldrig är rädda.

Sysselsättning

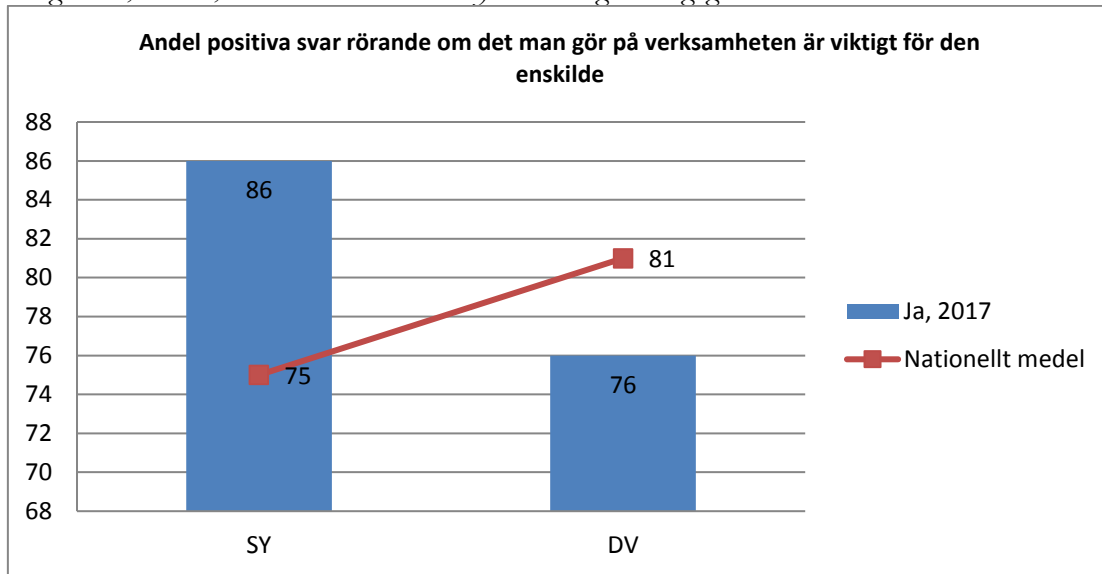
Totalt svarade 49 personer på frågan. Resultatet visar att 86 procent aldrig känner sig rädda på för något på sin sysselsättning. Haninge ligger i jämförelse med övriga deltagande kommuner över medel (72 %) för personer som aldrig känner sig rädda. Det är 12 procent som svarade att de känner sig rädda ibland och 2 procent (1 person) uppger att hen ofta är rädd på sin sysselsättning. Det är en något högre andel män (92 %) än kvinnor (78 %) som uppger att de aldrig är rädda. Resultatet är i nivå med förra årets resultat då 85 procent uppgav att de aldrig var rädda, däremot har skillnaderna mellan könen ökat något. 2016 uppgav 88 procent av männen och 83 procent av kvinnorna att de aldrig var rädda.

Trivsel

För sysselsättning och daglig verksamhet finns två frågor om trivsel och för övriga verksamheter en fråga. I diagram 11 återfinns svaren på frågan om det insatstagaren gör på sin sysselsättning / daglig verksamhet är viktigt för den enskilde. Denna fråga är ny för året.



Diagram 9, *Trivsel, verksamhetsområdena sysselsättning och daglig verksamhet*



SY – sysselsättning, DV – daglig verksamhet

Daglig verksamhet

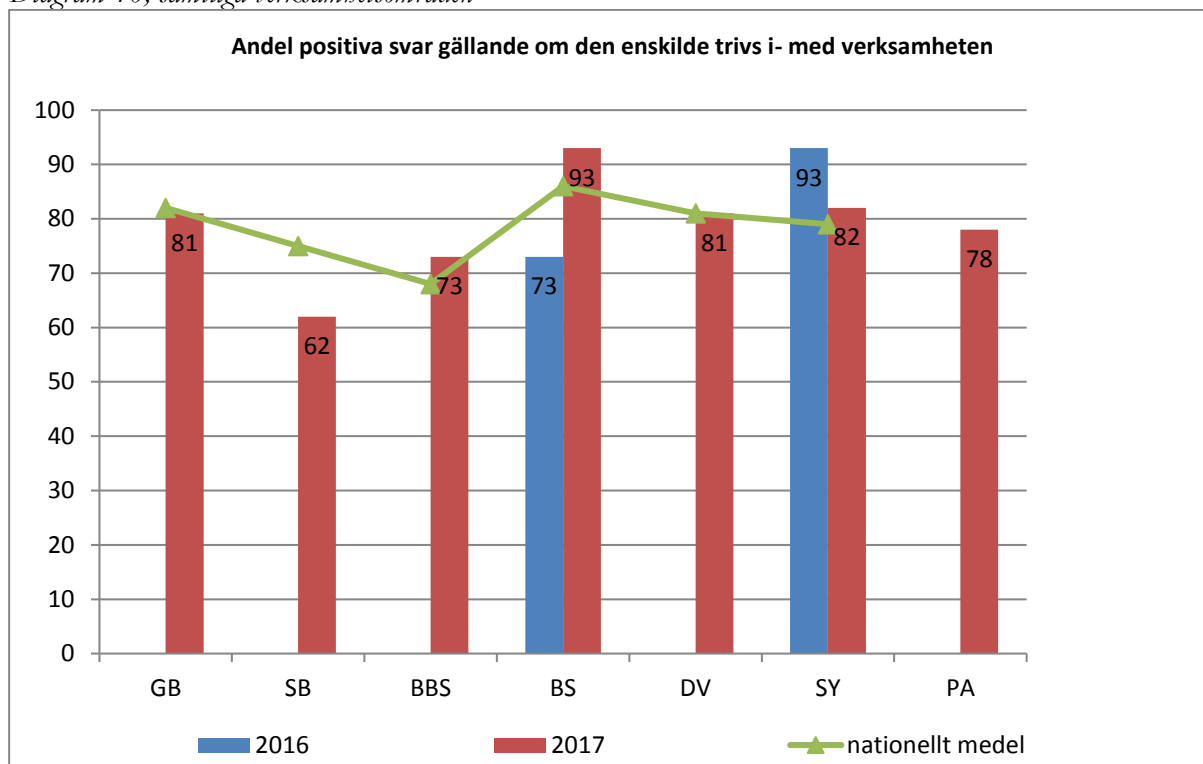
Totalt har 166 personer svarat på frågan. Resultatet visar att 76 procent uppger att det man gör på daglig verksamhet är viktigt för dem. Haninge ligger under medel för deltagande kommuner (81 %) på frågeställningen. Det var 18 procent som svarade ibland och 5 procent (9 personer) svarade nej på frågan. Det är ungefär lika många män (76 %) som kvinnor (77 %) som svarar ja på frågan.

Sysselsättning

Totalt svarade 49 personer på frågan. Resultatet visar att 86 procent upplever att det man gör på sin sysselsättning är viktigt för dem. Haninge ligger över medel i jämförelse med andra deltagande kommuner (75 %). Det är 14 procent som svarar ibland och inte någon som svarar nej på frågan. Det är en högre andel män (92 %) än kvinnor (78 %) som svarar ja på frågan.



Diagram 10, samtliga verksamhetsområden



GB - gruppboestad, SB – serviceboestad, BSS - boende med särskild service, BS – boendestöd, DV - daglig verksamhet, SY – sysselsättning samt PA – personlig assistans

Gruppboestad

Totalt antal svarande på frågan är 74 personer. Resultatet visar att 81 procent av de svarande trivs hemma. Haninge ligger i nivå med övriga deltagande kommuner (85 %). Det är 18 procent som uppger ibland och 1 procent (1 person) som svarar nej på frågan. Det är något högre andel män (83 %) än kvinnor (79 %) som svarar positivt på frågan.

Serviceboestad

Totalt antal svarande är 34 personer. Resultatet visar att 62 procent trivs hemma. Det är färre som uppger att de trivs hemma i Haninge än genomsnittet för övriga deltagande kommuner (75 %). Det är 35 procent som svarar ibland och 3 procent (1 person) som svarar nej på frågan. Det är lika många män och kvinnor (63 %) som uppger att de trivs hemma.

Boende med särskild service

Totalt svarade 45 personer på frågan. Det är 73 procent som uppger att de trivs hemma. Haninge ligger något över medel för övriga deltagande kommuner (68 %). Det är 16 procent som svarar ibland och 11 procent som svarar nej på frågan (5 personer). Det är en högre andel män (87 %) som uppger att de trivs hemma än kvinnor (53 %).

Boendestöd

Totalt svarade 131 personer på frågan. Resultatet visar att 93 procent trivs hemma. Haninge ligger över medel för övriga deltagande kommuner (86 %). Det är 6 procent som svarar ibland och 1 procent (1 person) som svarar nej på frågan. Det är något fler män (96 %) än kvinnor (90 %) som uppger att de trivs hemma.



Daglig verksamhet

Totalt svarade 168 personer på frågan. Resultatet visar att 81 procent trivs på sin dagliga verksamhet. Haninge ligger i nivå med övriga deltagande kommuner (81 %). Det är 16 procent som svarar att de trivs ibland och 2 procent (4 personer) som svarat nej på frågan. Det är ungefär lika många män (80 %) som kvinnor (83 %) som svarar positivt på frågan.

Sysselsättning

Totalt svarade 49 personer på frågan. Resultatet visar att 82 procent trivs på sin dagliga sysselsättning. Haninge ligger något över medel för övriga deltagande kommuner (79 %). Det är 16 procent som svarat ibland och 2 procent (1 person) som svarar nej på frågan. Det är en högre andel män (88 %) än kvinnor (74 %) som uppgett att de trivs på sin sysselsättning.

Personlig assistans

Totalt svarade 27 personer på frågan om de trivs med sina assistenter. Det är 78 procent som svarar att de trivs, 22 procent uppger ibland och det är inte någon som svarar nej på frågan. Det är en högre andel män (87 %) än kvinnor (73 %) som uppger att de trivs med sina assistenter.

Diskussion

Den totala svarsfrekvensen för brukarundersökningen är 70 procent (68 %, 2016). För vissa verksamhetsområden är dock svarsfrekvensen högre (85 % - 98 %). Det är verksamhetsområdet boendestöd (45 %) och personlig assistans (67 %) som visar en något lägre svarsfrekvens än övriga områden. Svarsfrekvensen för boendestöd har dock förbättrats sedan 2016 (36 %). Vid analys av resultatet ger en lägre svarsfrekvens svårigheter att generalisera och dra tydliga slutsatser.

Att jämföra kommunens eget resultat med föregående år är också för vissa verksamhetsområden problematiskt då detta inte är en totalundersökning där samtliga brukare tillfrågats och valt att svara på enkäten. För personlig assistans är det ett fåtal som svarat på enkäten (27 personer) och det blir därför svårt att generalisera resultatet. Det undersökningen visar är hur just de som besvarat enkäten vid detta tillfälle upplever kvaliteten. Det betyder att resultatet skulle kunna bli ett annat vid nästa mätillfälle även om verksamheten i sig egentligen inte blivit bättre eller sämre.

Att jämföra Haninges resultat med genomsnittet för samtliga medverkande kommuner syftar till att påvisa om Haninge är i nivå med de flesta andra kommuner eller om kommunen ligger bättre eller sämre till i jämförelse med andra. Dessa jämförelser visar dock enbart om resultatet är bra eller dåligt jämfört med andra, det talar inte om ifall resultatet i sig är bra eller dåligt. En kommun kan således ha ett dåligt resultat jämfört med andra trots att resultatet i sig är bra (och vise versa).

Gruppbostad

En majoritet av de tillfrågade känner sig nöjda med sitt boende på gruppboistaden. Den fråga som har flest andel positiva svar är frågan om man får vara med och bestämma över saker som är viktiga för en och om man vet vem man ska prata med om något är dåligt hemma. Andel positiva svar skiljer sig mellan könen på de olika frågorna. På frågan om man får bestämma över viktiga saker är det en större andel män som uppger positiva



svar och på frågan om man vet vem ska prata med om något är dåligt är det en större andel kvinnor som uppgett ett positivt svar.

De frågor som har fått en något lägre andel positiva svar är frågorna om personalen pratar med en så man förstår vad menar och frågan om man känner sig trygg med personalen. Det är en högre andel män som upplever att personalen pratar med dem så de förstår. Haninge ligger under medel för deltagande kommuner på den frågan. Gällande frågan om trygghet är det ingen större skillnad mellan könen.

Servicebostad

Flertalet av de tillfrågade känner sig nöjda med sitt boende på servicebostaden. Den fråga som har flest andel positiva svar är frågan om man får vara med och bestämma över saker som är viktiga för en och om man vet vem man ska prata med om något är dåligt hemma. Andel positiva svar skiljer sig något mellan könen på några av frågorna. På både frågan om man får bestämma över viktiga saker och frågan om vem man ska prata med om något är dåligt, är det en större andel kvinnor som uppger positiva svar.

De frågor som har fått en något lägre andel positiva svar är frågorna om man trivs med boendepersonalen och om personalen pratar med en så man förstår vad de menar. Haninge ligger på samma nivå eller något högre än övriga deltagande kommuner. Det är lika många kvinnor som män som uppger positivt svar på båda frågorna.

Boende med särskild service

Flertalet av de tillfrågade känner sig nöjda med sitt särskilda boende. De frågor som fått flest andel positiva svar är frågorna om man vet vem man ska prata med om något är dåligt hemma och om personalen hemma bryr sig om dem. Det är dock en högre andel män som uppger att personalen bryr sig om dem, för kvinnorna ligger andelen under det nationella medeltalet för övriga deltagande kommuner.

De frågor som har fått en något lägre andel positiva svar är frågorna om de är rädd för något hemma och om personalen pratar med dem så det förstår vad de menar. Männerna är vid båda frågorna mer negativa än kvinnorna.

Boendestöd

En majoritet av de tillfrågade känner sig nöjda med sitt boendestöd. Samtliga svar ligger över medel för övriga deltagande kommuner. Den fråga som har flest andel positiva svar är frågan om boendestödjaren bryr sig om dem och om de trivs med sina boendestödjdare. Frågan om trivsel var den som hade lägst andel positiva svar 2016. På frågan om man får den hjälp man behöver av sin boendestödjdare är det samlade resultatet högt, men det är skillnader mellan mäns och kvinnors svar. Männerna är i högre grad positiva.

De svar som har fått en något lägre andel positiva svar är om man vet vem man ska prata med om något med boendestödet är dåligt. På frågan om boendestödjaren låter brukaren bestämma saker som är viktigt för dem har många svarat positivt, men resultatet har försämrats något sedan 2016.



Daglig verksamhet

En majoritet visar sig nöjda med sin dagliga verksamhet. De frågor där brukarna uppger störst nöjdhet är frågan om de får den hjälp de vill ha och om de känner sig trygga med personalen. På båda frågorna har Haninge ett bättre resultat än övriga deltagande kommuner. Det finns dock vissa skillnader i svaren mellan könen. På frågan om de får den hjälp de vill ha uppger en högre andel män att de får rätt hjälp och på frågan om de känner sig trygga med personalen uppger en högre andel kvinnor att de känner sig trygga.

De områden som fått en något lägre andel positiva svar är om den enskilde får bestämma över saker som är viktiga för dem på den dagliga verksamheten och om de som de gör på daglig verksamhet är viktigt för dem. Haninge ligger under nationellt medel på båda frågorna. Det är dock ingen större skillnad på svaren mellan könen. Det framgår även att åtta personer inte känner sig trygga på sin dagliga verksamhet samt att nio personer inte vet vem de ska vända sig till om något är dåligt i verksamheten.

Sysselsättning

En majoritet av de tillfrågade känner sig nöjda med sin sysselsättning. Samtliga svar ligger över medel för övriga deltagande kommuner. De svarande uppger flest antal positiva svar på frågan om man är trygg med personalen och möjligheten att framföra synpunkter. Det är endast små skillnader i svaren mellan könen.

De svar som har fått en något lägre andel positiva resultat är frågorna om man får bestämma över saker som är viktiga för en och om man trivs på sin sysselsättning. På dessa frågor är könsskillnaderna något större. Män svarar i större utsträckning än kvinnor att de kan bestämma över saker som är viktiga för dem. För kvinnorna ligger svaret i nivå med övriga deltagande kommuner. Även på frågan om trivsel svarar männen i högre grad att de trivs i verksamheten. Kvinnor uppger en lägre andel positiva svar än medel för övriga deltagande kommuner.

Personlig assistans

En majoritet av de tillfrågade uppger att de känner sig nöjda med sin personliga assistans. Den fråga som har flest positiva svar är frågan om assistenterna bryr sig om den tillfrågade och om man får den hjälp men vill ha av sina assistenter. Skillnaderna i svar mellan könen varierar något mellan frågorna.

De svar som fått ett något sämre resultat är frågan om man varit med och bestämt vilka som ska vara ens assistenter och frågan om man trivs med sina assistenter. Frågorna berör varandra. Det är en högre andel män som uppger att de varit med och bestämt vilka som ska vara deras assistenter och det är även männen som i högre grad trivs med sina assistenter.



Bilaga 1. Resultat - tabeller

LSS - gruppbostad

Antal svar per fråga. Totalt antal svarande: 77 personer

Får du bestämma om saker som är viktiga för dig hemma?

Svar	Antal	Procent
Ja	68	89
Ibland	8	11
Nej	0	0
Total	76	
Svarsfrekvens 98 % (76/77)		

Får du den hjälp du vill ha hemma?

Svar	Antal	Procent
Ja	63	83
Ibland	13	17
Nej	0	0
Total	76	
Svarsfrekvens 98 % (76/77)		

Bryr sig personalen om dig?

Svar	Antal	Procent
Ja	62	83
Ibland	13	17
Nej	0	0
Total	75	
Svarsfrekvens 97 % (75/77)		

Pratar personalen med dig så du förstår vad de menar?

Svar	Antal	Procent
Alla	50	67
Några	25	33
Ingen	0	0
Total	75	
Svarsfrekvens 97 % (75/77)		

Känner du dig trygg med personalen?

Svar	Antal	Procent
Alla	55	73
Några	20	27
Ingen	0	0
Total	75	



Svarsfrekvens 97 % (75/77)

Är du rädd för något hemma?

Svar	Antal	Procent
Ja	50	66
Ibland	23	31
Ofta	2	3
Total	75	
Svarsfrekvens 97 % (75/77)		

Vet du vem du ska prata med om något är dåligt hemma?

Svar	Antal	Procent
Ja	65	86
Nej	10	14
Total	75	
Svarsfrekvens 97 % (75/77)		

Trivs du hemma?

Svar	Antal	Procent
Ja	60	81
Ibland	13	18
Nej	1	1
Total	74	
Svarsfrekvens 96 % (74/77)		

Är du man eller kvinna?

Svar	Antal	Procent
Kvinna	36	51
Man	35	49
Annat	0	
Total	71	
Svarsfrekvens 98 % (76/77)		

LSS - servicebostad

Antal svar per fråga. Totalt antal svarande: 34 personer

Får du bestämma om saker som är viktiga för dig hemma?

Svar	Antal	Procent
Ja	31	91
Ibland	3	9
Nej	0	0



Total	34
Svarsfrekvens 100 % (34/34)	

Får du den hjälp du vill ha av boendepersonalen?

Svar	Antal	Procent
Ja	26	76
Ibland	7	21
Nej	1	3
Total	34	
Svarsfrekvens 100 % (34/34)		

Bryr sig boendepersonalen om dig?

Svar	Antal	Procent
Ja	28	82
Ibland	5	15
Nej	1	3
Total	34	
Svarsfrekvens 100 % (38/38)		

Pratar boendepersonalen hemma med dig så att du förstår vad de menar?

Svar	Antal	Procent
Alla	24	71
Några	10	29
Ingen	0	0
Total	34	
Svarsfrekvens 100 % (34/34)		

Känner du dig trygg med boendepersonalen?

Svar	Antal	Procent
Alla	28	82
Några	5	15
Ingen	1	3
Total	34	
Svarsfrekvens 100 % (34/34)		

Är du rädd för något hemma?

Svar	Antal	Procent
Aldrig	25	74
Ibland	9	26
Ofta	0	0
Total	34	



Svarsfrekvens 100 % (34/34)

Vet du vem du ska prata med om något är dåligt med stödet från boendepersonalen?

Svar	Antal	Procent
Ja	31	91
Nej	3	9
Total	34	
Svarsfrekvens 100 % (34/34)		

Trivs du med boendepersonalen?

Svar	Antal	Procent
Ja	21	62
Ibland	12	35
Nej	1	3
Total	34	
Svarsfrekvens 100 % (34/34)		

Är du kvinna eller man?

Svar	Antal	Procent
Kvinna	16	48,5
Man	16	48,5
Annat	1	3
Total	33	
Svarsfrekvens 97 % (33/34)		

SoL – boende med särskild service

Antal svar per fråga. Totalt antal svarande: 47 personer

Får du bestämma om saker som är viktiga för dig hemma?

Svar	Antal	Procent
Ja	35	76
Ibland	8	17
Nej	3	7
Total	46	
Svarsfrekvens 98 % (46/47)		

Får du den hjälp du vill ha hemma?

Svar	Antal	Procent
Ja	36	78
Ibland	6	13
Nej	4	9
Total	46	



Svarsfrekvens 98 % (46/47)

Bryr sig personalen hemma om dig?

Svar	Antal	Procent
Alla	40	87
Några	4	9
Ingen	2	4
Total	46	
Svarsfrekvens 98 % (46/47)		

Pratar personalen hemma med dig så du förstår vad de menar?

Svar	Antal	Procent
Alla	24	55
Några	18	41
Ingen	2	4
Total	44	
Svarsfrekvens 93 % (44/47)		

Känner du dig trygg med personalen hemma?

Svar	Antal	Procent
Alla	34	76
Några	10	22
Ingen	1	2
Total	45	
Svarsfrekvens 95 % (45/47)		

Är du rädd för något hemma?

Svar	Antal	Procent
Aldrig	24	53
Ibland	16	36
Ofta	5	11
Total	45	
Svarsfrekvens 95 % (45/47)		

Vet du vem du ska prata med om något är dåligt hemma?

Svar	Antal	Procent
Ja	42	93
Nej	3	7
Total	45	
Svarsfrekvens 95 % (45/47)		



Trivs du hemma?

Svar	Antal	Procent
Ja	33	73
Ibland	7	16
Nej	5	11
Total	45	
Svarsfrekvens 95 % (45/47)		

Är du kvinna eller man?

Svar	Antal	Procent
Kvinna	19	42
Man	24	53
Annat	2	4
Total	45	
Svarsfrekvens 95 % (45/47)		

SoL - boendestöd

Antal svar per fråga. Totalt antal svarande: 131 personer

Låter dina boendestödjare dig bestämma om saker som är viktiga för dig?

Svar	Antal	Procent
Ja	114	88
Ibland	13	10
Nej	3	2
Total	130	
Svarsfrekvens 99 % (130/131)		

Får du den hjälp du vill ha av dina boendestödjare?

Svar	Antal	Procent
Ja	119	91
Ibland	10	8
Nej	1	1
Total	130	
Svarsfrekvens 99 % (130/131)		

Bryr sig dina boendestödjare om dig?

Svar	Antal	Procent
Ja	126	98
Ibland	1	1
Nej	2	1
Total	129	



Svarsfrekvens 98 % (129/131)

Pratar dina boendestödjare med dig så du förstår vad de menar?

Svar	Antal	Procent
Alla	113	88
Några	16	12
Ingen	0	0
Total	129	
Svarsfrekvens 98 % (129/131)		

Känner du dig trygg med dina boendestödjare?

Svar	Antal	Procent
Alla	114	88
Några	15	12
Ingen	0	0
Total	129	
Svarsfrekvens 98 % (129/131)		

Vet du vem du ska prata med om något med ditt boendestöd är dåligt?

Svar	Antal	Procent
Ja	103	79
Nej	28	21
Total	131	
Svarsfrekvens 100 % (131/131)		

Trivs du med dina boendestödjare?

Svar	Antal	Procent
Ja	122	93
Ibland	8	6
Nej	1	1
Total	131	
Svarsfrekvens 100 % (131/131)		

Är du kvinna eller man?

Svar	Antal	Procent
Kvinna	72	55
Man	54	42
Annat	4	3
Total	130	
Svarsfrekvens 99 % (130/131)		



LSS - daglig verksamhet

Antal svar per fråga. Totalt antal svarande: 174 personer

Får du bestämma om saker som är viktiga för dig i din dagliga verksamhet?

Svar	Antal	Procent
Ja	111	67
Ibland	40	24
Nej	15	9
Total	166	
Svarsfrekvens 95 % (166/174)		

Får du den hjälp du vill ha i din dagliga verksamhet?

Svar	Antal	Procent
Ja	143	86
Ibland	18	11
Nej	5	3
Total	166	
Svarsfrekvens 95 % (166/174)		

Är det du gör på din dagliga verksamhet viktigt för dig??

Svar	Antal	Procent
Ja	127	76
Ibland	30	18
Nej	9	5
Total	166	
Svarsfrekvens 95 % (166/174)		

Bryr sig personalen på din dagliga verksamhet om dig?

Svar	Antal	Procent
Ja	145	88
Ibland	19	11
Nej	1	1
Total	165	
Svarsfrekvens 94 % (165/174)		

Pratar personalen på din dagliga verksamhet med dig så att du förstår vad de menar?

Svar	Antal	Procent
Alla	129	79
Några	33	20
Ingen	3	1



Total	165
Svarsfrekvens 94 % (165/174)	

Känner du dig trygg med personalen på din dagliga verksamhet?

Svar	Antal	Procent
Alla	141	85
Några	17	10
Ingen	8	5
Total	166	
Svarsfrekvens 95 % (166/174)		

Är du rädd för något på din dagliga verksamhet?

Svar	Antal	Procent
Aldrig	128	77
Ibland	27	16
Ofta	11	7
Total	166	
Svarsfrekvens 95 % (166/174)		

Vet du vem du ska prata med om något är dåligt på din dagliga verksamhet?

Svar	Antal	Procent
Ja	138	84
Nej	27	16
Total	165	
Svarsfrekvens 94 % (165/174)		

Trivs du på din dagliga verksamhet?

Svar	Antal	Procent
Ja	137	81
Ibland	27	16
Nej	4	2
Total	168	
Svarsfrekvens 97 % (168/174)		

Är du kvinna eller man?

Svar	Antal	Procent
Kvinna	80	48
Man	87	52
Annat	0	0
Total	167	



Svarsfrekvens 96 % (167/174)

SoL - sysselsättning

Antal svar per fråga. Totalt antal svarande: 49 personer

Får du bestämma om saker som är viktiga för dig i din sysselsättning?

Svar	Antal	Procent
Ja	39	81
Ibland	8	17
Nej	1	2
Total	48	

Svarsfrekvens 98 % (48/49)

Får du den hjälp du vill ha i din sysselsättning?

Svar	Antal	Procent
Ja	45	94
Ibland	3	6
Nej	0	0
Total	49	

Svarsfrekvens 100 % (49/49)

Är det du gör på din sysselsättning viktigt för dig??

Svar	Antal	Procent
Ja	42	86
Ibland	7	14
Nej	0	0
Total	49	

Svarsfrekvens 100 % (49/49)

Bryr sig personalen på din sysselsättning om dig?

Svar	Antal	Procent
Ja	45	94
Ibland	3	6
Nej	0	0
Total	48	

Svarsfrekvens 98 % (48/49)

Pratar personalen på din sysselsättning med dig så att du förstår vad de menar?

Svar	Antal	Procent
Alla	44	92
Några	4	8
Ingen	0	0
Total	48	



Svarsfrekvens 98 % (48/49)

Känner du dig trygg med personalen på din sysselsättning?

Svar	Antal	Procent
Alla	47	96
Några	2	4
Ingen	0	0
Total	49	
Svarsfrekvens 100 % (49/49)		

Är du rädd för något på din sysselsättning?

Svar	Antal	Procent
Aldrig	42	86
Ibland	6	12
Ofta	1	2
Total	49	
Svarsfrekvens 100 % (49/49)		

Vet du vem du ska prata med om något är dåligt på din sysselsättning?

Svar	Antal	Procent
Ja	47	96
Nej	2	4
Total	49	
Svarsfrekvens 100 % (49/49)		

Trivs du på din sysselsättning?

Svar	Antal	Procent
Ja	40	82
Ibland	8	16
Nej	1	2
Total	49	
Svarsfrekvens 100 % (49/49)		

Är du kvinna eller man?

Svar	Antal	Procent
Kvinna	23	47
Man	25	51
Annat	1	2
Total	49	
Svarsfrekvens 100 % (49/49)		



Personlig assistans

Antal svar per fråga. Totalt antal svarande: 27 personer

Har du varit med och bestämt vilka som är dina assistenter?

Svar	Antal	Procent
Ja	19	70
Ibland	7	26
Nej	1	4
Total	27	
Svarsfrekvens 100 % (27/27)		

Får du den hjälp du vill ha av dina assistenter?

Svar	Antal	Procent
Ja	24	89
Ibland	3	11
Nej	0	0
Total	27	
Svarsfrekvens 100 % (27/27)		

Bryr sig dina assistenter om dig?

Svar	Antal	Procent
Ja	25	93
Ibland	2	7
Nej	0	0
Total	27	
Svarsfrekvens 100 % (27/27)		

Pratar dina assistenter med dig så att du förstår vad de menar?

Svar	Antal	Procent
Alla	24	89
Några	3	11
Ingen	0	0
Total	27	
Svarsfrekvens 100 % (27/27)		

Känner du dig trygg med dina assistenter?

Svar	Antal	Procent
Alla	22	81
Några	5	19
Ingen	0	0
Total	27	



Svarsfrekvens 100 % (27/27)

Kan du göra det du vill med hjälp av dina assistenter?

Svar	Antal	Procent
Aldrig	1	4
Ibland	3	11
Ofta	23	85
Total	27	
Svarsfrekvens 100 % (27/27)		

Vet du vem du ska prata med om det fungerar dåligt med dina assistenter?

Svar	Antal	Procent
Ja	23	88
Nej	3	12
Total	26	
Svarsfrekvens 96 % (26/27)		

Trivs du med dina assistenter?

Svar	Antal	Procent
Ja	21	78
Ibland	6	22
Nej	0	0
Total	27	
Svarsfrekvens 100 % (27/27)		

Svar	Antal	Procent
Kvinna	11	41
Man	15	55
Annat	1	4
Total	27	
Svarsfrekvens 100 % (27/27)		

