

Gymnasie- och
vuxenutbildningsnämnden
Strategi och budget 2022 – 2023

Innehållsförteckning

INLEDNING	3
ORDFÖRANDE HAR ORDET	3
NÄMNDENS ÖVERGRIPANDE RIKTNING	5
ANSVARsområde.....	5
FÖRUTSÄTTNINGAR.....	5
POLITISK PLATTFORM FÖR MANDATPERIODEN.....	5
OMVÄRLDSANALYS.....	7
NULÄGESANALYS	12
AKTUELLT OM EKONOMI OCH VERKSAMHET.....	13
INTERN KONTROLL.....	15
FÖRVALTNINGENS ORGANISATION	16
FULLMÄKTIGES MÅLOMRÅDEN OCH MÅL.....	16
MÅLOMRÅDE MILJÖ OCH SAMHÄLLE	17
MÅLOMRÅDE MEDBORGARE.....	18
STRATEGISKA, POLITISKA UPPDRAG.....	19
SÄRSKILDA SATSNINGAR.....	21
EKONOMISKA FÖRUTSÄTTNINGAR	23
KOMMUNENS RIKTLINJE OM GOD EKONOMISK HUSHÅLLNING.....	23
DRIFT OCH INVESTERINGSBUDGET.....	23
DRIFTBUDGET	23
INVESTERINGSBUDGET 2022 OCH PLAN FÖR 2023 - 2025	28
KOMMUNENS KVALITETSPOLICY.....	28
UPPFÖLJNING OCH ÅTERRAPPORTERING	29
BILAGA 1 LAGSTIFTNING OCH LOKALA REGELVERK	30

Inledning

Ordförande har ordet

Utbildning är nyckeln till framtidens jobb och vår gemensamma konkurrenskraft, men också till människors frihet att forma sina egna liv. Utbildning är inte längre något man får en gång som ung. Digitalisering och automatisering skapar nya möjligheter och förändrar jobben i snabb takt. Det ställer krav på ett utbildningssystem som ser till att alla ska kunna utvecklas och ta nya kliv i arbetslivet.

Vår nämnd ansvarar för verksamheter som är avgörande för att människor ska känna sig trygga och klara sig i ett allt mer kunskapsintensivt samhälle. Vår utbildningsverksamhet ska hålla en hög kvalitet och göra det möjligt för var och en att få en bra start i livet, att utvecklas som människa och att också kunna hitta nya vägar när jobben förändras, så att alla ska kunna vara med och bygga vårt samhälle. Våra arbetsmarknadsåtgärder ska göra det möjligt för fler Haningebor att vara i sysselsättning.

Arbetet för en sammanhållen utbildningsverksamhet ska fortsätta liksom arbetet med våra prioriterade områden. Genom ett förändrat arbetssätt och med ökad digital kompetens ska vi se till att använda våra resurser för att uppnå bästa effekt.

En gymnasieexamen är i allt högre grad nödvändig på den svenska arbetsmarknaden. Haninge erbjuder en bredd av gymnasieprogram. Vi har Stockholms läns största utbud av gymnasieprogram, som spänner över teoretiska och praktiska program, med möjlighet till högskolebehörighet liksom kombinera med elitidrott. Med anledning av eventuella framtida förändringar inom nationell idrottsutbildning ska vi vara tydliga och visa att Haninge både kan och vill fortsätta ha det stora utbud som finns idag och att den politiska ledningen väljer att göra fortsatta satsningar på området. Vi ska utveckla arbetet kring våra enskilda gymnasieprogram och göra Fredrika Bremergymnasiet till ett attraktivt val för fler.

Den dialog kommunen för med branschföreträdare ska även fortsatt bidra till att utbildningen styr mot de krav som finns hos framtida arbetsgivare och våra samarbeten med näringslivet ska utvecklas. Vårt arbete för att planera för ökade elevkullar fortsätter, både genom egen planering men också genom dialog med andra aktörer inom den gemensamma gymnasierregionen.

Med en globalt hårdnande konkurrens behöver Sverige kliva fram och fortsätta konkurrera med kunskap och innovation. Vi ska fortsätta att fördjupa vårt deltagande i forskningsprojekt, såväl för att ständigt utveckla en stark skola i Haninge som för att bidra till den nationella utvecklingen av undervisning och utbildning.

Haninges vuxenutbildning ska bli mer framträdande, där vi tillsammans med andra enheter inom kommunen arbetar aktivt utifrån den beslutade Arbetsmarknadsstrategin och ser till att fler Haningebor kommer i arbete. Den som kommer till Sverige och Haninge, ska ges goda möjligheter att lära sig svenska och snabbt kunna skapa sig den kunskap som krävs för att komma i arbete och bli en del av samhället.

Gymnasie- och vuxenutbildningsnämnden ska fortsätta ta ansvar för att utveckla arbetet med att erbjuda fler unga i Haninge feriepraktikplatser i egen regi samt i samverkan med andra nämnder och det lokala näringslivet.

Genom budgeten för 2022 stärker vi programpenget för introduktionsprogrammen ytterligare, en verksamhet som är särskilt viktig för att ge unga elever möjlighet att läsa vidare på gymnasiet eller komma ut i arbetslivet. Vi gör en ordentlig satsning på vår vuxenutbildning, för att möta de ökade behov vi har kunnat se till följd av en föränderlig arbetsmarknad och Covid-19.

För ett 2022, där vi med all sannolikhet även fortsatt kommer att behöva anpassa all vår verksamhet till Covid-19. För en ansvarsfull arbetsplats där vi särskilt behöver följa utvecklingen av hälsotal av både elever och personal, som effekt av pandemin.

För en framtid där vi i ännu högre grad behöver besitta förmågor för att förstå och förhålla oss till saker som händer i vår omvärld.

För ett kvalitativt utbildningssystem och för varje elevs rätt till en jämlik kunskapsskola.

Maria Fägersten (S)
Ordförande Gymnasie- och vuxenutbildningsnämnden

Nämndens övergripande riktning

Den övergripande riktningen för nämnden är att:

1. Öka förutsättningarna för elevers lärande och utveckling genom utbildningar med hög kvalitet, såväl inom gymnasiet som inom vuxenutbildningen. Viktiga delar är skickliga lärare, utvecklad digital infrastruktur och fysisk och psykisk hälsa.
2. Öka förutsättningarna för att studerande på gymnasiet och vuxenutbildningen blir anställningsbara efter slutförda studier. Viktiga delar är att minska studieavhoppen, att fler elever lämnar gymnasiet med fullständiga betyg inom tre år och att vuxenutbildningen breddas och utvecklas för att nå fler. Bristyrkesutbildningar ska även fortsatt vara en prioritering för att också möta näringslivets behov av arbetskraft.
3. Utveckla goda mellanmännsliga relationer och tillit eftersom det utgör viktiga förutsättningar för en ökad trygghet i vår verksamhet liksom på sikt ett välfungerande samhälle. Särskilt fokus ska läggas på att rusta eleverna för ett demokratiskt och värdegrundat samhälle, där elever ges möjlighet till inflytande och delaktighet i hela styrkedjan. Andra viktiga delar är studiero, jämställdhet och hedersproblematik.
4. Öka takten med att integrera arbetet kring agenda 2030 i utbildningar som erbjuds i kommunen för att på så vis bidra till kommunfullmäktiges beslutade mål att i Haninge ska miljö- och klimatarbetet vara i framkant.

Genomförandet av övriga delar i detta dokument ska göras med beaktandet av ovan beskrivna riktning.

Ansvarsområde

Gymnasie- och vuxenutbildningsnämnden fullgör de av kommunens uppgifter inom skolväsendet som omfattar gymnasieskola, gymnasiesärskola, kommunal vuxenutbildning, särskild utbildning för vuxna, utbildning i svenska för invandrare samt kommunens aktivitetsansvar för ungdomar 16–20 år.

Se rubriken *Lagstiftning och lokala regelverk* för närmare beskrivning av hur nämndens ansvarsområde regleras. (Bilaga 1).

Förutsättningar

Politisk plattform för mandatperioden

Mittensamarbetet har kommit överens om en politisk plattform med fyra utgångspunkter som ska styra den politiska viljan under mandatperioden. Det är:

- Ett Haninge som är öppet och demokratiskt
- Ett Haninge som är ekologiskt hållbart
- Ett Haninge som fortsätter att utvecklas
- Ett Haninge som håller ihop

Den politiska plattformen innehåller att antal åtgärder som ska genomföras under mandatperioden där gymnasie- och vuxenutbildningsnämnden ansvarar för fem punkter, varav fyra är slutförda. De slutförda punkterna handlar om att samhällsorientering för nyanlända ska förbättras och behandla principer ”för vårt demokratiska, sekulära och jämställda samhälle”, Haninges gymnasieskolor ska etablera fler yrkescollegeprogram, idrottsprogrammen på gymnasiet ska utvecklas och andelen lärlingsplatser ska öka genom samarbete mellan gymnasiet och näringslivet.

Samhällsorientering för nyanlända ingår i kärnverksamheten för utbildningsförvaltningen och socialförvaltningen enligt förordning (2010:1138) om samhällsorientering för vissa nyanlända invandrare. Utbildningen ges på modersmålet med målet att deltagarna utvecklar kunskap om de mänskliga rättigheterna och de grundläggande demokratiska värderingarna, den enskildes rättigheter och skyldigheter i övrigt, hur samhället är organiserat, och praktiskt vardagsliv. Tyngdpunkten ligger på den praktiska aspekten av att leva i Sverige. Från och med den första februari 2020 erbjuds varje nyanländ en samhällsorientering om minst 100 timmar vilket är en ökning från tidigare minst 60 timmar.

Fredrika Bremergymnasiet utsågs till motorbranschcollege vid en ceremoni i januari 2021. Omcertifiering av vård- och omsorgscollege slutfördes under 2021. Sedan tidigare är flera andra gymnasieutbildningar certifierade och Fredrika Bremergymnasiets byggprogram är utsedd till en så kallad *branschrekommenderad skola*. Certifieringarna stärker kopplingen till näringslivet och breddar vägen för programmets elever och deras framtida möjligheter på arbetsmarknaden.

Den ekonomiska modellen för idrottsprogrammen har reviderats efter beslut från nämnden om att införa en långsiktig finansieringsmodell. Modellen har verkställts med resultatet att idrottsprogrammets budget blev en del av Fredrika Bremergymnasiets budget. Verksamheten fortsätter arbetet med att effektivisera och samnyttja resurser för att få ekonomin långsiktigt hållbar. Idrottsutbildningarna samarbetar också med olika specialidrottsförbund samt med lokala och regionala idrottsföreningar.

Tillhandahållandet av lärlingsplatser ingår i utbildningsförvaltningens kärnverksamhet. Ett gott samarbete med specifika branscher har utvecklats där lokala företagare träffar gymnasieskolans personal minst två gånger per år. Fler lärlingsplatser ska skapas inom förvaltningen för barnskötarutbildningen (barn- och fritidsprogrammet).

Den närmsta tiden kommer förvaltningen fokusera på den återstående punkten som är:

- Möjligheten att öka den fysiska aktiviteten under skoldagen ska utredas (D4)

Omvärldsanalys

Trender

Genom att tidigt identifiera och förstå förändringar som sker i omvärlden skapas bättre förutsättningar och större handlingsutrymme för planering av nämndens verksamhetsområde. Förvaltningen har genomfört en omvärldsanalys med den övergripande frågeställningen - *Vilka förändringar i omvärlden ser vi påverkar Haninges utbildningsförvaltning mot år 2027?* och tagit del av den omvärldsanalys som gjorts för hela kommunen samt *Sveriges kommuner och regioners (SKR) omvärldsanalys*.¹ Resultatet sammanfattas nedan.

Förvaltningens omvärldsanalys identifierar 10 säkra trender. En säker trend karaktäriseras av att den har en historisk utveckling och pågår just nu, den ökar eller minskar och ska gå att mäta och validera. Ett annat karaktärsdrag är att trenden inte kontrolleras full ut av den egna organisationen.

Följande säkra trender identifierades:

- Nya högre krav på teknik och digitala verktyg.
- Ökat behov av legitimerade lärare (med behörighet i minst ett av sina ämnen).
- Försämrade psykisk hälsa och arbetsmiljö.
- Ökat behov av medarbetare med rätt kompetens och/eller förmåga.
- Ökade krav på effektivisering inom förvaltning och kommun.
- Otryggheten i skolan ökar (ökat antal hot och våldsincidenter).
- Ökade förväntningar om att arbeta med hållbarhetsfrågor.
- Ökad segregation och polarisering.
- Ökade förväntningar på digital information och service.
- Ökad kontroll och krav på säkerhet i det digitala samhället.

¹ Omvärldsanalysen genomfördes i ett samarbete med PWC och sammanfattades i slutrapporten *Systematisk omvärldsanalys och scenarioplanering* som färdigställdes i december 2020. Arbetet utfördes tillsammans med förvaltningsledningen och chefer i organisationen i syfte att öka kunskapen och förmågan att använda metod och verktyg för systematiskt omvärldsarbete och scenarioplanering. Parallellt genomfördes en liknande omvärldsanalys för kommunen som sammanfattades i rapporten *Systematisk omvärldsanalys* och färdigställdes i januari 2021. Sveriges kommuner och regioner (SKR) publicerade nyligen rapporten *Vägval för framtiden 4: Trender som påverkar det kommunala och regionala uppdraget fram emot 2030*, som kompletterar och bekräftar den omvärldsanalys som förvaltningen genomförde.

Utöver de säkra trenderna identifierade förvaltningens omvärldsanalys ett antal strategiska osäkerheter, vilka är trender som är osäkra i sin hastighet och riktning, men som ändå är av betydande karaktär och följaktligen viktiga att ta hänsyn till.

Följande strategiska osäkerheter identifierades:

- Konkurrensen om eleverna hårdnar.
- Ökade förväntningar på individualiserade lösningar.
- Ökade möjligheter till distans- och fjärrundervisning.
- Ökad digital kompetens hos medarbetare.
- Ökade statliga bidragsstöd och med det ökad styrning.

Utifrån trenderna kan ett antal arbetsområden urskilja som nämnden behöver beakta i det fortsatta arbetet.

Arbetsmarknad

Förändringar i arbetsmarknaden, bland annat till följd av automatisering och klimatomställning, innebär att vissa jobb kommer försvinna samtidigt som nya jobba kommer tillkomma. Det finns ett ökat behov av livslångt lärande där förändringarna i kompetenskraven kräver att allt fler vidareutbildar eller omskolar sig. Det är därmed sannolikt att trycket på kommunens vuxenutbildning kommer öka.

Kompetensförsörjningsbristen i flera omsorgsyarken innebär också att vuxenutbildningen behöver arbeta med att stärka kompetensen bland de medarbetare som redan finns i de sektorerna.

Psykisk ohälsa och arbetsmiljö

Enligt Folkhälsomyndigheten ökar psykisk ohälsa bland unga (16-29 år). Buller, dålig ventilation, hot och våld, ohälsosam arbetsbelastning, psykosociala problem och stress är enligt Skolverket vanliga arbetsmiljöproblem i skolor runtom i landet. Lärare och andra vuxna i skolan vittnar om att elever i allt högre grad upplever stress, framförallt i de äldre årskurserna. Enligt Folkhälsomyndighetens rapport om psykisk ohälsa bland unga är brister i skolans funktion en bidragande orsak till att allt fler elever mår sämre.

Rapporten gäller för hela landet och är inte specifikt för Haninge kommun.

Otryggheten i skolan är ett problem för både elever och vuxna i verksamheten och är relaterat till elever eller andra yttre individer. Lärarförbundet och Sveriges elevkårer har gemensamt publicerat en rapport som visar att en god arbetsmiljö höjer elevernas studieresultat, och att en väg till förbättrade resultat därför är att satsa på arbetsmiljön i skolan.

Digitalisering

Demografiska förändringar med en åldrad befolkning och färre antal barn som föds innebär att försörjningskvoten sjunker, det vill säga färre medborgare kommer behöva

försörja större andel av befolkningen. Samtidigt finns ett ökat behov av legitimerade lärare. Bedömningen är att skolan över tid kommer behöva göra effektiviseringar. I ett sådant sammanhang är det viktigt med lärare som har aktuell och adekvat kompetens för att elever ska få en bra utbildning. En annan viktig faktor är användandet av digitala verktyg för att öka elevernas lärande. Det medför behov av en kontinuerlig kompetensutveckling för personalen vilket även stärker förutsättningarna för att tillvarata digitaliseringens möjligheter på längre sikt.

Samtidigt ökar den digitala mognaden bland medborgarna vilket gett upphov till en förväntan om att kommunen tillhandahåller moderna stöd och tjänster.

Digitaliseringen innebär dock inte bara möjligheter. Det finns en viss sårbarhet i att information exponeras allt mer. Risken finns i att känslig data läcker och att unga kommer i kontakt med individer med oärliga intentioner. Det finns därför ett behov av att uppmärksamma IT relaterade säkerhetsfrågor.

Innovativ skola

En innovativ skola är bättre rustad för att möta många av de utmaningar som samhällsförändringarna för med sig, däribland det ökade kravet på lösningar anpassade efter elevers behovs och förmågor. Kravet på individuella lösningar drivs bland annat av att andra sektorer utvecklat sina tjänster mot mer individuella upplevelser vilket får effekt på andra sektorer, som exempelvis utbildningssektorn. Här kan flexibilitet, ny teknik och metoder öka innovationen och underlätta för skolan att erbjuda individuella lösningar till elever.

En annan utmaning som skolan står inför är den ökade rörligheten bland elever som möjliggörs av det fria skolvalet. Hårdare konkurrens om elever och svårigheten att på förhand mäta och förutse förändrade elevvolymmer skapar utmaningar i lokalförsörjningen. En innovativ skola bedöms ha bättre förutsättningar att möta den ökade rörligheten.

Hållbarhet

En ökad medvetenhet om klimatförändringar och frågor som rör jämställdhet och inkludering har bidragit till att allt fler medborgare, i synnerhet unga, förväntar sig att arbetsgivare arbetar med hållbarhetsfrågor. Kommuner tillhör de arbetsgivare där medarbetarnas förväntningar på hållbarhetsarbete ökar mest. Hållbarhetsarbetet inkluderar utöver miljö- och klimatfrågor, social och ekonomisk hållbarhet.

Nya bestämmelser

Under 2021 har nya bestämmelser som påverkar nämndens verksamhet införts. Bland annat har möjligheten att bedriva undervisning som distans- eller fjärrundervisning utökats. Bestämmelserna innebär att fjärrundervisning får användas om det inte finns

lärare i skolan som uppfyller kraven på legitimation och behörighet och huvudmannen inte heller lyckats anställa en sådan trots upprepade försök eller om elevunderlaget är så begränsat att det är svårt att hålla vanlig undervisning. Distansundervisning kan användas i gymnasie- och gymnasiesärskola som särskilt stöd för en elev med medicinsk, psykisk eller social problematik och får utföras av en huvudman som har godkännande från Skolinspektionen.

Den 1 juli 2021 ändrades reglerna om urvalet till utbildning inom kommunal vuxenutbildning på gymnasial nivå och kommunal vuxenutbildning som särskild utbildning på gymnasial nivå på så sätt att sökande med störst behov ska prioriteras istället för, som tidigare, den som har minst utbildning.

Bestämmelserna om registerkontroll har ändrats på så sätt att ett utdrag ur belastningsregistret ska begäras in innan en anställning görs i gymnasie- och gymnasiesärskolan. Vidare har skolans jämställdhetsuppdrag förtydligats i gymnasie- och gymnasiesärskolans läroplan.

Den 1 januari 2022 kommer nya bestämmelser om betygssättning inom komvux som innebär att istället för bokstavs betyg A-F kommer betygen Godkänt eller Icke godkänt användas inom utbildning på grundläggande nivå, särskild utbildning på grundläggande nivå och svenska för invandrare.

Utredningar

Flera utredningar på skolans område pågår och olika lagförslag bereds men bortsett från den ovannämnda förändringen av betygssystemet inom komvux finns det i dagsläget inga beslutade lagförändringar för 2022 i skollagen som berör nämndens verksamhet.

Ytterligare förändringar gällande betygssättning föreslås i lagrådsremissen *Ämnesbetyg – betygen ska bättre spegla elevers kunskaper*. Förslagen innebär bland annat att kunskapskrav ska ersättas av betygskriterier i alla skolformer och årskurser där betyg sätts samt att det ska införas en ny princip för betygssättning. Den nya principen innebär att läraren ska göra en sammantagen bedömning av elevens kunskaper i förhållande till betygskriterierna och sätta det betyg som bäst motsvarar elevens kunskaper. Det föreslås också att kunskapskrav respektive kravnivåer i de skolformer och årskurser där betyg inte sätts, till exempel på gymnasiesärskolans individuella program, ska ersättas av kriterier för bedömning av kunskaper. När det gäller gymnasieskola, gymnasiesärskola, kommunal vuxenutbildning (komvux) på gymnasial nivå och komvux som särskild utbildning på gymnasial nivå föreslås att ämnesbetyg ska ersätta kursbetyg. De ändringar i skollagen som handlar om den nya principen för betygssättning och att betygskriterier och kriterier för bedömning av kunskaper ska ersätta kunskapskrav och kravnivåer föreslås träda i kraft den 1 juli 2022 och tillämpas från och med samma datum. De

ändringar som innebär att ämnesbetyg ska införas föreslås träda i kraft den 15 juli 2022 och tillämpas på utbildning som påbörjas efter den 30 juni 2025.

Beredning pågår även av lagförslag som tar sikte på dimensioneringen av gymnasieskolan och den kommunala vuxenutbildningen. Utredningen *En modell för planering och dimensionering av gymnasial utbildning* (SOU 2020:33) har under 2020 redovisat sitt slutbetänkande och den har under 2020 varit på remiss. Utredningen föreslår bland annat att:

- Utbudet av utbildning bör bestämmas med hänsyn till både elevers efterfrågan och behov och arbetsmarknadens behov.
- Tillgången till och bredden av yrkesutbildning i komvux behöver öka.
- Staten ska stödja och styra skolhuvudmännen mer när det gäller planering och dimensionering av vilka utbildningar som ska erbjudas samt för gymnasieskolan hur många platser som ska finnas på dessa. Staten ska därför besluta om regionala ramar för utbudet inom gymnasieskolan och för yrkesutbildning inom komvux.
- Den så kallade gymnasiemarknaden bör balanseras med mer inslag av planering och samarbete mellan huvudmän. Genom fördjupat kommunalt samarbete ska vuxna ges ökade möjligheter att söka ett bredare utbud av yrkesutbildning inom ett större område än den egna kommunen.
- De fristående skolornas roll i utbildningssystemet ska stärkas och lika villkor ska så långt som möjligt gälla för huvudmän för fristående och kommunala skolor. Den ökade statliga styrningen av utbudet ska gälla både kommunala och enskilda huvudmän.
- Ett kompensatoriskt schablonbelopp som utgår ifrån elevernas meritvärde i grundskolan ska läggas till eller dras bort från den interkommunala ersättningen respektive grundbeloppet till enskilda huvudmän i syfte att stärka förutsättningarna för kompensatoriska åtgärder i gymnasieskolan.

De föreslagna ändringarna kan ha stor påverkan på dimensioneringen av kommunens verksamhet och få ekonomiska konsekvenser. Regeringen tillkännager i budgetpropositionen för 2022 att regeringen avser att återkomma till riksdagen med förslag som bland annat innebär att utbudet av utbildning i gymnasieskolan och den yrkesinriktade utbildningen inom komvux ska beslutas både med hänsyn till elevernas efterfrågan och behoven på arbetsmarknaden samt att kommuner ska träffa samverkansavtal avseende planering, dimensionering och erbjudande av utbildning.

I lagrådsremissen *En sammanhållen utbildning för nyanlända som har utbildningsplikten* föreslår regeringen att det införs en skyldighet för kommunerna att inom den kommunala vuxenutbildningen tillhandahålla en sammanhållen utbildning för de som tar del av det arbetsmarknadspolitiska programmet etableringsinsatser för vissa nyanlända invandrare (etableringsprogrammet) och som på grund av kort utbildning inte bedöms kunna

matchas mot arbete under tiden i programmet. Ändringarna föreslås träda i kraft 1 augusti 2022.

Även på arbetsrättens område bereds förslag som kan få påverkan på nämndens verksamhet. Utredningen *En moderniserad arbetsrätt* (SOU 2020:30) har lämnat förslag som innebär ett stärkt ansvar för arbetsgivaren när det gäller arbetstagares kompetensutveckling och omställningsförmåga inom ramen för anställningen. Förslaget är att arbetsgivarens ansvar ska regleras i anställningsskyddslagen i form av en skyldighet för arbetsgivare att i skälig utsträckning erbjuda arbetstagare, som har minst sex månaders sammanlagd anställningstid hos arbetsgivaren, möjlighet att inom ramen för anställningen vidareutveckla sin kompetens. Avvikelser ska kunna ske genom kollektivavtal. Utredningen identifierar att efterfrågan på utbildning som är anpassad till personer som redan har en anställning kan komma att öka och att det därmed kan finnas behov av att se över om infrastrukturen för vuxenutbildning behöver anpassas. I och med att arbetsgivarnas ansvar för kompetensutveckling föreslås bli bredare och omfattar fler arbetstagare kan kostnaderna för nämnden som arbetsgivare antas öka om förslaget blir verklighet. Förslaget är att bestämmelserna ska träda i kraft 1 januari 2022.

I regeringens *budgetproposition* (prop. 2021/22:1) föreslås flera satsningar på skolan. För att öka kvaliteten och likvärdigheten i och mellan verksamheterna och för att underlätta huvudmännens arbete med det systematiska kvalitetsarbetet avser regeringen att införa regionala kvalitetsdialoger mellan staten och huvudmän inom skolväsendet. För att stärka den nationella kompetensförsörjningen och vända den negativa trenden när det gäller antalet sökande till gymnasieskolans yrkesprogram avser regeringen att lämna förslag till riksdagen om att införa en utökad möjlighet för elever på yrkesprogrammen att läsa kurser för grundläggande behörighet. Andra insatser som omnämns i budgetpropositionen från regeringens sida är bland annat demokratistärkande insatser inom skolväsendet.

Nulägesanalys

Nämndens verksamheter har under en längre tid arbetat med att hantera konsekvenserna av covid-19. Huvudinriktningen är att erbjuda elever den utbildning de har rätt till och samtidigt säkerställa en trygg och säker arbetsmiljö. Trots pandemin har arbetet med att nå målen för verksamheterna och utvecklingsarbetet inte avstannat. Arbetet kan däremot ha bedrivits på annat sätt än planerat. I vissa fall kan arbetet ha skjutit fart såsom digitaliseringen där även värdefulla erfarenheter gjorts för framtiden.

För att möta koncernens utveckling har utbildningsförvaltningen påbörjat ett arbete med strukturella förändringar inom central förvaltning. Därigenom skapas bättre förutsättningar att möta de koncerngemensamma arbetssätt som är under utveckling. Ett sådant arbetssätt är Portföljstyrning, ett annat är koncernens kvalitetsarbete där en viktig del är att utbildningsförvaltningens ledningssystem ska kunna kroka i koncernnivåns ledningssystem.

Vidare har utbildningsförvaltningen fortsatt att utveckla förmågan att arbeta med omvärldsanalys, konsekvensanalys och scenarioplanering. Syftet är att stå bättre rustade inför framtiden och kunna utveckla en organisation som är i samklang med samtiden och som har en förmåga att hantera alla de förändringsdrivande faktorer som påverkar utbildningsförvaltningen.

Arbetet fortsätter med att utveckla de politiska strategierna inom mål och resultatstyrningen för att nå kommunens mål (se rubriken *Fullmäktiges målområden och mål nedan för mer information*). Bedömningen är att arbetet inom mål 1 *I Haninge ska miljö- och klimatarbetet vara i framkant*, bidrar till att kommunen når målet. Insatser har identifierats för att förbättra pågående arbete men en översyn bör genomföras för att identifiera vad som ytterligare kan göras inom området. Bedömningen är att arbetet inom mål 3 *I Haninge ska medborgarna vara trygga oavsett skede av livet*, bidrar till att kommunen når målet. Arbetet behöver dock utvecklas exempelvis genom att undersöka vilka samarbeten som kan utvecklas för ökad måluppfyllelse. Bedömningen är att arbetet inom mål 4 *Haninge ska erbjuda en innovativ skola med höga förväntningar som skapar konkurrensfördelar i livet*, bidrar till att kommunen når målet. Utvecklingsområden är identifierade inom gymnasiet för att öka måluppfyllelsen.

När det gäller politiska uppdrag redovisas status och resultat under rubriken Strategiska, politiska uppdrag nedan.

Aktuellt om ekonomi och verksamhet

Årsbokslut 2020

Gymnasie- och vuxenutbildningsnämndens slutliga budget för 2020 uppgick till 471,0 mnkr. Det ackumulerade utfallet vid årets slut var 478,6 mnkr, vilket innebar ett underskott med 7,6 mnkr eller 1,6 procent jämfört med budget.

Nedan tabell visar resultatet uppdelat efter nämndens verksamhetsområden.

Tabell 1b: Utfall och budget för nämnden, perioden januari - december 2020

Verksamhetsområde, tkr	Månadsutfall, netto			Ackumulerat utfall, netto			Budget helår 2020
	Utfall / Resultat	Budget	Avvikelse	Utfall / Resultat	Budget	Avvikelse	
	2020-12	2020-12		202001 - 202012	202001 - 202012		
Eleversättningar	-31 399	-29 915	-1 484	-358 267	-353 678	-4 589	-353 678
Central förvaltning och nämnd	-2 353	-5 782	3 429	-35 220	-42 136	6 916	-42 136
Gymnasieenheterna	-120	860	-980	-2 386	0	-2 386	0
KTT	585	-2	587	0	0	0	0
Centrum vux	-5 870	-3 160	-2 710	-50 026	-41 434	-8 592	-41 434
Centrum för lärande och hälsa	-2 713	-2 758	45	-32 719	-33 790	1 071	-33 790
Summa	-41 870	-40 756	-1 114	-478 618	-471 038	-7 580	-471 038

Den främsta förklaringen till underskottet var ökade volymer inom vuxenutbildning. Centrum Vux redovisade vid årets slut ett underskott med 8,6 mnkr. Nämndens kostnader för eleversättningar var högre med 4,6 mnkr. Gymnasieenheterna redovisade

sammantaget ett negativt resultat med 2,4 mnkr. Central förvaltning och nämnd (inklusive nämndens reserv) och Centrum för lärande och hälsa redovisade överskott, vilket reducerade nämndens totala underskott till 7,6 mnkr.

I samband med nämndens årsredovisning ansökte Gymnasie- och vuxenutbildningsnämnden hos kommunfullmäktige att nämndens samlade underskott om 7,6 mnkr skulle skrivas av och inte överföras till 2021 eller framåt.

Överföringsbelopp för enheter med ackumulerade underskott fastställdes till; Fredrika Bremer med 3,7 mnkr, Riksäpplet med 1,1 mnkr och Centrum Vux med 6,6 mnkr. Nämnden beslutade om återbetalning på tre år enligt huvudregeln. Efter att kommunfullmäktige fattat beslut i maj 2021 i enlighet med nämndens hemställan om avskrivning av nämndens samlade underskott är underskottet inom vuxenutbildning reglerat.

Resultatöverföring från 2020 enligt huvudregeln för enheter med förluster

Skolenhet, tkr	Resultat 2020	Ack. förlust från 2019 / justering av resultat 2020	Överföringsbelopp	Återbetalning 2021	Återbetalning 2022	Återbetalning 2023
Fredrika Bremer	-3 122	-598	-3 720	- 1 340	- 1 340	- 1 041
Riksäpplet	736	-1 808	-1 072	- 536	- 536	-
Centrum Vux	-8 592	2 000	-6 592	- 2 197	- 2 197	- 2 197

Gymnasie- och vuxenutbildningsnämndens investeringsram 2020 uppgick till 5,0 mnkr. Nämnden förbrukade totalt 0,9 mnkr under året. Ej förbrukade investeringsmedel vid årets slut uppgick till 4,1 mnkr som återlämnades till kommunfullmäktige.

Delårsbokslut, januari – augusti 2021

Gymnasie- och vuxenutbildningsnämndens ursprungliga budgetram uppgick till 484,0 mnkr. I maj 2021 beslutade kommunfullmäktige om överföring av driftmedel.

Gymnasie- och vuxenutbildningsnämnden beviljades avskrivning av 2020 års volymrelaterade underskott. Ett underskott på 2,4 mnkr avseende gymnasie- och vuxenutbildningsnämndens justerade resultat 2019 överfördes till 2021. I maj beslutade kommunfullmäktige också om reviderad Mål och budget 2021 – 2022. Gymnasie- och vuxenutbildningsnämnden tilldelades 5,0 mnkr utifrån att kommunfullmäktige bedömer att det finns anledning att göra ytterligare förstärkningar kopplat till pandemins utmaningar. Nämndens driftram uppgår efter justeringarna till total 486,6 mnkr.

Nämndens budgetram 2021

Beskrivning	Datum	Belopp (tkr)	Ny ram (tkr)
Ursprunglig driftram enligt Mål och budget 2021 - 2022	2020-11		484 000
Beslut KF överföring av driftmedel	2021-05	-2 412	481 588
Reviderad Mål och budget 2021 - 2022	2021-05	5 000	486 588

Nämndens ackumulerade utfall för perioden är 321,8 mnkr, vilket är 2,0 mnkr eller 0,6 procent lägre än periodiserad budget.

Tabell 1b: utfall och budget per verksamhetsområde inom nämnden, perioden januari – augusti 2021

Verksamhetsområde, tkr	Månadsutfall, netto			Ackumulerat utfall, netto			Budget helår	Prognos helår
	Utfall / Resultat	Budget	Avvikelse	Utfall / Resultat	Budget	Avvikelse	2021	2021
	2021-08	2021-08		202101 - 202108	202101 - 202108			
Eleversättningar	-29 652	-30 683	1 031	-240 988	-242 789	1 802	-365 522	600
Central förvaltning och nämnd	-2 337	-3 008	672	-22 896	-25 621	2 725	-39 844	1 500
Gymnasieenheter	-1 266	245	-1 511	-5 568	-1 425	-4 144	0	-6 000
KTT	90	-2	92	-690	8	-698	0	0
Centrum vux	-4 269	-4 069	-199	-32 026	-31 884	-141	-48 167	0
Centrum för lärande och hälsa	-2 479	-2 756	277	-19 596	-22 030	2 434	-33 056	700
Summa	-39 912	-40 274	362	-321 764	-323 742	1 977	-486 588	-3 200

Nämndens kostnader för eleversättningar är 1,8 mnkr lägre mot periodiserad budget. I juli och augusti månad utgår schablonberäknad eleversättning, som kommer att rättas i september när faktiskt antal inskrivna elever och programval framgår. Det innebär att nämndens kostnader för eleversättningar kan bli högre eller lägre än nu redovisat. Central förvaltning och Centrum för lärande och hälsa redovisar en positiv budgetavvikelse med 2,7 mnkr respektive 2,4 mnkr. Gymnasieenheter har en negativ budgetavvikelse med 4,1 mnkr medan det samlade resultatet är negativt med 5,6 mnkr. För KTT (korttidstillsyn) finns en negativ budgetavvikelse med 0,7 mnkr. Helårsprognosen för nämnden är ett underskott med 3,2 mnkr, vilket motsvarar 0,7 procent av årsbudgeten. Risk- och känslighetsanalysen ska återge faktorer som kan komma att påverka årets resultat utöver vad som redan är beaktat i årsprognosen. Efter augusti månadsutfall görs bedömningen att det i nuläget finns en sammanlagd risk i intervallet +2,0 mnkr till -2,8 mnkr för helåret 2021.

Nämndens ram för investeringar 2021 uppgår till 8,0 mnkr och de sammanlagda budgeterade investeringsprojekten per augusti uppgår till 2,1 mnkr. Gjorda investeringar för perioden uppgår till 1,0 mnkr, vilket motsvarar 12,3 procent av den totala helårsramen.

För utförligare redovisning hänvisas till ärende (2021-09-21, § 68).

Intern kontroll

Den interna kontrollen syftar till att:

- Mål och beslut som fattats av fullmäktige kring verksamhetens ändamålsenlighet och styrning säkerställs.
- Rapporter och information om ekonomi och verksamhet ska vara tillförlitlig. Verksamheterna ska vara kostnadseffektiva.
- Tillämpliga lagar, föreskrifter och policys ska följas.

Intern kontroll kan sägas vara en kontroll över att kontroller görs samt att rutiner finns och följs. Intern kontroll är ett verktyg både för att kunna styra och för kontroll och tillsyn.

Kommunens reglemente för intern kontroll beskriver ansvarsfördelningen mellan kommunstyrelse, nämnd, bolag och förvaltningar. Respektive nämnd är ansvarig för att den interna kontrollen fungerar samt att regler och rutiner utarbetas, efterlevs och följs upp. Krav ställs på att varje nämnd ska göra en riskanalys som grund för sin interna

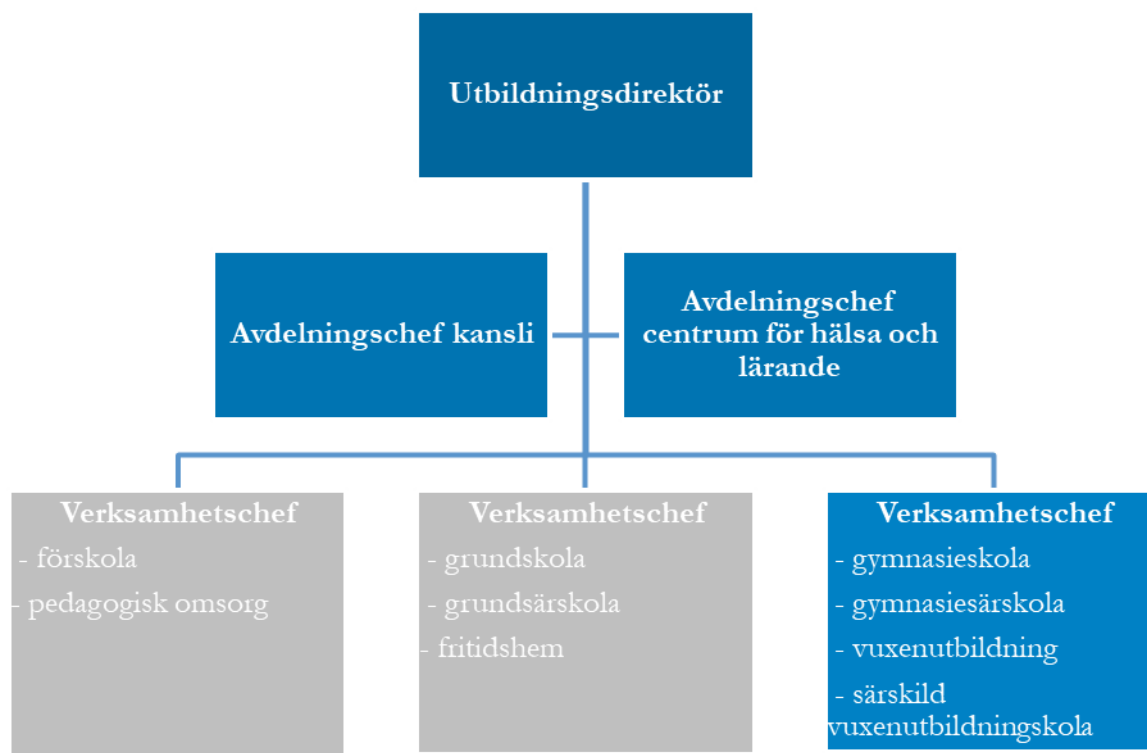
kontrollplan. Internkontrollplanen ska innehålla mätbara kontrollmoment. Planen är ettårig och ska fastställas av respektive nämnd.

Reglementet för intern kontroll finns på kommunens webbsida tillsammans med övriga styrdokument.

Nämnden kommer under hösten att genomföra en riskanalys som kommer ligga till grund för 2022 års internkontrollplan. Samtidigt pågår arbete för att åtgärda de brister som kommunens revisorer har uppmärksammat. Det handlar om att höja kompetensen och utarbeta rutiner kring dataskyddsfrågor samt inköps- och upphandlingsfrågor.

Förvaltningens organisation

Utbildningsförvaltningen är organiserad i två avdelningar (Kansliavdelningen och Centrum för lärande och hälsa) och tre linjer (förskola, grundskola och gymnasie- och vuxenutbildningen). Förvaltningen har två nämnder. Under gymnasie- och vuxenutbildningsnämnden ligger gymnasie- och vuxenutbildningen tillsammans med Kansliavdelningen och Centrum för lärande och hälsa. Under grund- och förskolenämnden ligger förskole- och grundskolelinjen tillsammans med Kansliavdelningen och Centrum för lärande och hälsa.



Förvaltningsledningen består av utbildningsdirektör, cheferna för respektive avdelning och linje samt verksamhetscontroller, verksamhetsstrateg och IT-strateg. Därutöver består förvaltningsledningen av kommunikationsstrateg, ekonomicontroller och HR-partner som tillhör kommunstyrelseförvaltningen.

Fullmäktiges målområden och mål

Haninge har två målområden för ett gott liv i Haninge; Miljö och samhälle respektive Medborgare. Målområdet **Miljö och samhälle** handlar om att skapa ett ekologiskt och socialt hållbart samhälle både för dagens och kommande generationers medborgare, besökare, näringsliv och föreningsliv. Målområdet **Medborgare** har fokus på medborgarnas intressen så att de upplever fördelar med att bo, växa upp, utbilda sig och åldras i Haninge. Det är viktigt med ett gott bemötande till våra medborgare, då kommunen levererar välfärd och service.



Nämnd och styrelse ska följa upp, analysera och återrapportera resultat och bedöma om fullmäktiges mål har uppfyllts eller inte. För varje mål har fullmäktige fastställt indikatorer med målvärden som ingår i analys och bedömning. Ansvarsfördelning av fullmäktiges mål och indikatorer anges i Mål och budget.

Gymnasie- och vuxenutbildningsnämnden är medansvarig för tre av fullmäktiges mål: mål 1 - I Haninge ska miljö- och klimatarbetet vara i framkant, mål 3 - I Haninge ska medborgarna vara trygga oavsett skede av livet, och mål 4 - Haninge ska erbjuda en innovativ skola med höga förväntningar som skapar konkurrensfördelar i livet.

Målområde Miljö och samhälle

Mål 1 I Haninge ska miljö- och klimatarbetet vara i framkant

Haninge bidrar till renare luft, marker, vatten och giftfria miljöer. Fossilfria resor och transporter i kommunen ska öka. På längre sikt (år 2025) ska kommunens resor och transporter vara fossilfria enligt det klimat- och miljöpolitiska programmet. Alla resor i Haninge som geografiskt område ska vara fossilfria år 2030. År 2030 ska även energianvändningen i kommunala lokaler och bostäder ha reducerats med 20 % jämfört med år 2020. Naturvärden, biologisk mångfald och ekologiska spridningssamband ska skyddas och utvecklas. Kommunens verksamheter ska utgå ifrån ett tydligt ekologiskt hållbarhetsperspektiv.

Mål 1 Indikator	Utfall 2018	Utfall 2019	Utfall 2020	Mål 2020	Mål 2021	Mål 2022	Mål 2023
KF Utsläpp av växthusgaser från kommunens resor och transporter*		936		780	624	468	312

* värden har ändrats pga. förändrat beräkningsätt från 2019

Prioriteringar/strategier för att bidra till mål 1

För att nämnden ska bidra till att miljö- och klimatarbetet i kommunen är i framkant ska utsläpp av växthusgaser från kommunens resor och transporter (ton CO2) minska.

Målområde Medborgare

Mål 3. I Haninge ska medborgarna vara trygga oavsett skede av livet

Medborgaren ska känna sig trygg i Haninge oavsett var i kommunen man bor, bakgrund och ålder. För att skapa trygghet ska kommunal omsorg erbjudas när behov uppstår. Insatser utformas utifrån medborgarens egna förutsättningar. Äldre har tillgång till god omsorg med bibehållet oberoende. Multisjuka, ofta äldre personer, ställer höga krav på fungerande samverkan inom kommunen och med regionen.

Prioriteringar/strategier för att bidra till mål 3

För att nämnden ska bidra till att kommunens medborgare ska vara trygga, oavsett skede i livet, ska processer utvecklas och stärkas som leder till ökad trygghet.

Mål 4. Haninge ska erbjuda en innovativ skola med höga förväntningar som skapar konkurrensfördelar i livet

Det är viktigt att fler elever blir behöriga till gymnasiet och därefter klarar en gymnasieexamen. Risken för att hamna i utanförskap och psykisk ohälsa minskar i en likvärdig och tillgänglig skola. Svenska för invandrare (SFI) är en viktig aspekt av integration och för att komma in på arbetsmarknaden.

Mål 4 Indikatorer	Utfall 2018	Utfall 2019	Utfall 2020	Utfall 2021	Mål 2022	Mål 2023
KF Gymnasieelever med examen inom 3 år, kommunala skolor (%)*	51,7%	48,2%	48,1%		55,0%	57,0%

* Statistiken inkluderar elever på introduktionsprogram (IM). Det är program för elever som saknar gymnasiebehörighet

Prioriteringar/strategier för att bidra till mål 4






För att nämnden ska bidra till att skolorna i Haninge ska erbjuda en innovativ skola med höga förväntningar som skapar konkurrensfördelar i livet ska följande nämndsstrategier användas:

1. Utveckla arbetet med *Den kompetenta organisationen* i syfte att möta dagens och morgondagens utmaningar.
2. Utveckla och stärka det arbete som startat kring ett systematiskt kvalitetsarbete i hela organisationen i syfte att bättre kunna prioritera insatser och åtgärder.
3. Utveckla och stärka de ekonomiska, organisatoriska, ekologiska samt de sociala och mellanmännsliga processerna i syfte att skapa hållbara förskolor och skolor i Haninge kommun.
4. Utveckla och stärka processerna kring arbetet med funktionsvariation och jämställdhet i syfte att nå ökad likvärdighet och tillgänglighet i Haninge kommuns förskolor och skolor.

Strategiska, politiska uppdrag

Fullmäktige har gett kommunstyrelsen och nämnderna uppdrag som ska genomföras, följas upp och återrapporteras. Uppdragen har givits i Mål och budget eller under året av fullmäktige. Uppdragen kan även ha givits av nämnden.

För varje uppdrag redovisas resultat och status för uppdraget bedöms (ej påbörjad, påbörjad, väntar, färdig, avvikelse (stoppad, försenad jmf med plan) eller dialog behövs (med politiken). Status ”behövs dialog” används om uppdraget behöver förankras och diskuteras politiskt.

Ej påbörjad (kan ha senare startdatum, dvs ingå i plan)	
Påbörjad	
Färdig	
Väntar (t.ex. beslut intern eller externt)	
Avvikelse (försenad jämfört med plan, stoppad)	
Dialog behövs	DIALOG

Resultat och status för nedan redovisade uppdrag är hämtade från delårsredovisning 2 år 2021.

Uppdrag från kommunfullmäktige till nämnden

Nämnden har inga uppdrag från kommunfullmäktige.

Uppdrag från nämnden till utbildningsförvaltningen

Utredningsdirektiv: ”Nära IT-stöd” Fredrika Bremergymnasiet (dnr GVN 2020/61)

Uppdragsbeskrivning

Fredrika Bremergymnasiet driver idag skolans IT-miljö i stor utsträckning i egen regi. IT-miljön är välfungerande men gymnasie- och vuxenutbildningsnämnden betalar både för den kommungemensamma IT-miljön samtidigt som skolan betalar för den egna driften. Kostnaden för den kommungemensamma IT-miljön uppgår ungefär till 6 miljoner kronor. Mot den bakgrunden gav gymnasie- och vuxenutbildningsnämnden den 9 juni 2020 utbildningsförvaltningen i uppdrag att utreda förutsättningarna för att

Fredrika Bremergymnasiets IT-miljö även fortsatt ska vara välfungerande och säkerställa att IT-miljön har en hållbar finansieringsmodell.

Resultat

Kostnaden för den egna IT-driften är beräknad till ca 2,2 miljoner för 2022. Utbildningsförvaltningen har under våren intervjuat ett antal berörda nyckelpersoner på både enhets- och central nivå för att ta fram en lägesbild samt vilka åtgärder som behöver vidtas. Syftet med utredningen har varit att tydliggöra hur arbetet ska bedrivas för att säkerställa Fredrika Bremergymnasiets behov av ett ”nära IT-stöd” som bidrar till en innovativ skola med höga förväntningar som skapar konkurrensfördelar i livet.

Uppdraget beräknas vara slutfört under hösten 2021.

Uppdraget har statusen: Påbörjad.

Utredningsdirektiv gällande riktlinjer och taxor för lokaluthyrning och elevhem (dnr GVN 2020/96)

Uppdragsbeskrivning

Enligt reglementet för gymnasie- och vuxenutbildningsnämnden ska nämnden fastställa taxor för uthyrning av lokaler. För att säkerställa att enheterna inte förlorar ekonomiskt på att hyra ut lokaler, att lokalanvändningen är effektiv förenad med ekonomiska incitament, har förvaltningen fått i uppdrag av nämnden att se över riktlinjerna och taxorna inför år 2022.

Resultat

Utbildningsförvaltningen har under våren genomfört en utredning enligt direktivet genom att bland annat omvärldsbevaka hur kostnaderna och riktlinjerna för lokaluthyrning ser ut i närliggande kommuner.

Uppdraget beräknas vara slutfört under våren 2022.

Uppdraget har statusen påbörjad.

Lokalutredning Sweco (dnr GVN 2020/89)

Uppdragsbeskrivning

För att säkerställa tillgång på utbildningslokaler för kommande elevkullar gav gymnasie- och vuxenutbildningsnämnden i september 2019 förvaltningen i uppdrag att utreda framtida lokalbehov för kommunens gymnasieskolor och vuxenutbildning.

Resultat

Utredningen genomfördes av konsultfirman Sweco som en fortsättning på en föregående utredning från 2018. Nämnden godkände utredningen den 8 december 2020.

Av utredningen framgår att det kommer att behövas både fler och bättre anpassade skollokaler för gymnasieskolans högskoleförberedande program och för yrkesprogrammen. I utredningen finns även ett förslag om att kommunens gymnasiala utbildningar och vuxenutbildningar samlas nära varandra för ökade möjligheter till samnyttjande och kostandseffektiviseringar. Utredningen har utöver sitt grunduppdrag även tittat på byggnadskonstruktioner, tekniska förutsättningar, potentiella placeringar av nya byggnader, elevflöden i matsalar och mycket annat.

I samband med åiterrapporteringen gav nämnden förvaltningen i uppdrag att vidare undersöka nedanstående frågor:

- Hur kan den statliga utredningen (SOU 2020:33) komma att påverka möjligheterna till närmare samverkan med grannkommunerna och finns det möjlighet att kommuner delar på kostnaderna för nybyggnation av gymnasieskolor?
- Kommer digitaliseringen (bland annat med lärdom av pandemins effekter) att påverka lokalbehovet på lång sikt?
- Vad kommer nyligen påbörjat arbete med systematisk omvärldsanalys att ge oss för kunskaper som påverkar vår syn på lokaler?
- Hur många fler utbildningsplatser bör vi minst skapa i Haninge för att tillgodose det grundläggande behovet i vårt närområde givet pågående befolkningsökning?

Sedan utredningens genomfördes har nya faktorer uppkommit som är av betydelse för bedömningen av det framtida behovet av lokaler såsom färre sökande till gymnasiet och nyetablering av fristående gymnasium.

Den första delen av uppdraget har statusen avslutad.

Arbetet har inte påbörjats med de frågor nämnden överlämnade till förvaltningen i samband med åiterrapporteringen av det ursprungliga uppdraget.

Nya elevboenden (dnr GVN 2021/82)

Uppdragsbeskrivning

Gymnasie- och vuxenutbildningsnämnden beslutade den 18 maj 2021 att förutom att nyttja de befintliga lägenheterna inom kommunens bestånd också delvis nyttja de nybyggda lägenheterna på Lisebergsvägen för elevboenden. Lägenheterna på Lisebergsvägen ska ses som en tillfällig och kortsiktig lösning och att de ska avyttras så fort behovet minskar. Lokalförsörjningen får i samarbete med Utbildningsförvaltningen

i uppdrag att fortsätta leta efter möjliga elevboenden i centrala Handen inför nästkommande skolår (2022/2023) så att lägenheterna på Lisebergsvägen då inte behöver nyttjas.

Resultat

Uppdraget har statusen: Påbörjad.

Särskilda satsningar

Både gymnasieskolan och vuxenutbildningen har ett arbetsmarknadsperspektiv. För att Haninges invånare ska vara framgångsrika på arbetsmarknaden krävs förutom gymnasieexamen också introduktionsutbildningar och vuxenutbildning som möjliggör en andra och en annan chans till utbildning. Samverkan med såväl andra förvaltningar som privata och offentliga arbetsgivare och andra myndigheter krävs. Antalet Haningebor som sökt sig till Centrum Vux för att studera har ökat kraftigt under pandemiåren. I ett läge när det är skakigt på arbetsmarknaden är det särskilt viktigt att ha en välfungerande vuxenutbildning som både kan utbilda men också vägleda medborgarna när de har frågor om studier och framtid. Under 2022 finns det ökade möjligheter att utbilda Haningebor och särskilt inom yrkesutbildningar för vuxna och utbildningar inom yrken med större kompetensförsörjningsbehov.

Riksäpplets gymnasieskola bygger just nu en ny skolidentitet med fokus på de elevgrupper som behöver extra hjälp att nå nästa steg i utbildningskedjan. Sedan hösten 2021 samlas de flesta introduktionsprogram på Riksäppet. Introduktionsprogrammen syftar till att ge obehöriga elever möjlighet att läsa in behörighet till ett nationellt program eller till att etablera sig på arbetsmarknaden. En kvalitativ och stöttande utbildning kan korta ner den totala utbildningstiden för eleverna och minska riskerna för att hamna i ungdomsarbetslöshet. Genom en stark satsning på höjd programpeng på introduktionsprogrammet minskar de tidigare skillnaderna som fanns jämfört med andra kommuner i vårt närområde. En generell höjning omfattar också de flesta utbildningar som samlas under paraplybenämningen *introduktionsprogram*. Dessa är

- yrkesintroduktion för ungdomar som läser in behörighet samtidigt som de får yrkeskunskaper.
- språkin introduktion för nyanlända ungdomar.
- individuellt alternativ som är utformat för elever med stora kunskapsbrister.
- de speciella och framgångsrika satsningarna Kulturhantverket och Gröna Huset som vi utvecklat i Haninge och som blandar arbetsmarknadsåtgärder, studie- och yrkesvägledning och både praktisk samt teoretisk undervisning. Kulturhantverkets målgrupp breddas så att deras framgångsrika utbildningsmodell även omfattar unga vuxna från 2022.

En satsning på introduktionsprogrammen ökar likvärdigheten mellan introduktionsprogrammen och de nationella programmen. Målsättningen, att unga ska

närma sig arbetsmarknaden samt att minska de tidigare utbildningsskillnaderna, har på många ställen uppnåtts med goda resultat och får förstärkta möjligheter framöver.

Centrum Vux har under 2020 framgångsrikt utbildat personal inom kommunens egen omsorgsverksamhet inom ramen för det så kallade äldreomsorgslyftet. Syftet var att höja kompetensen inom vård och omsorg om äldre hos såväl personal som chefer. Äldreomsorgslyftet ska stärka kompetensen inom kommunalt finansierad vård och omsorg genom att ge ny och befintlig personal möjlighet att utbilda sig på arbetstid för att höja deras kompetens. Centrum vux ska även fortsättningsvis kunna erbjuda denna kompetensutvecklingsform.

Arbetsförmedlingen har sedan 2017 fått ett mer uttalat uppdrag att erbjuda arbetssökande med låg utbildning möjligheten att uppgradera sin utbildning på grundskole- och gymnasienivå och att detta ska ske tillsammans med Komvux. Koppling mellan vuxenutbildningen och arbetsmarknadsfrågor har därmed stärkts. Utöver det arbete som görs inom utbildningsförvaltningen ska ett aktivt deltagande ske i framtagande av den kommungemensamma handlingsplanen för Arbetsmarknadsstrategin i syfte att skapa en systematik och långsiktighet inom ramen för strategins mål (3.3 Arbetsmarknadsstrategin). Vidare ska arenor skapas för möten och dialoger om kommunens gemensamma arbetsmarknadsfrågor tillsammans med gymnasie- och vuxenutbildningsnämnden, ledningen för kommunstyrelsen, näringslivs och arbetsmarknadsnämnden och socialnämnden med berörda förvaltningar och enheter. I syfte att skapa en gemensam syn på arbetsmarknadsfrågorna såväl inom kommunen (3.1 Arbetsmarknadsstrategin) som i relation till externa parter (3.2 Arbetsmarknadsstrategin). Möjligheten till praktik ska utvecklas; genom omvärldsbevakning identifiera och skapa möjligheter för nya innovativa modeller för praktik.

Ekonomiska förutsättningar

Kommunens riktlinje om god ekonomisk hushållning

Kommunallagen anger att kommuner ska ha en god ekonomisk hushållning i sin verksamhet och i sådan verksamhet som bedrivs genom andra juridiska personer. Fullmäktige ska besluta om riktlinjer för god ekonomisk hushållning för kommunen. Kommunfullmäktige i Haninge fastställde kommunens riktlinjer vid sammanträde i maj 2021².

God ekonomisk hushållning handlar även om att kommunens verksamheter ska bedrivas på ett ändamålsenligt och effektivt sätt. Verksamheten ska vara långsiktigt hållbar vilket innebär att dagens behov ska tillgodoses utan att begränsa kommande generationers möjligheter till utveckling, både ur ett ekonomiskt och ur ett

² 2021-05-10, Riktlinjer för god ekonomisk hushållning §92

verksamhetsmässigt perspektiv. Det är därför viktigt att det finns marginaler i ekonomin, att resurserna används på effektivaste sätt och att investeringar sker på ett ansvarsfullt sätt.

Nämnder och styrelsen ska förhålla sig till riktlinjen så att verksamheten över tid bedrivs ändamålsenligt och bidrar till en hållbar utveckling och en god ekonomisk hushållning ur ett helhetsperspektiv. Nämnd och styrelse ska i återrapportering beskriva hur verksamheten har förhållit sig till riktlinjen.

Drift och investeringsbudget

Avsnittet omfattar driftbudget 2022 och investeringsbudget 2022 med plan för 2023-2025.

Driftbudget

Gymnasie- och vuxenutbildningsnämndens driftbudget för 2022 är 516,0 mnkr enligt kommunfullmäktiges beslut 2021-06-14 § 134. Den tilldelade ramen ska inom nämndens ansvarsområde täcka volymförändringar, lokalkostnader, pris- och löneökningar. Den totala ökningen mellan ursprunglig reviderad driftbudget 2021 och 2022 är 32,0 mnkr, varav 10,0 mnkr är ej ramhöjande. Det motsvarar en total ökning med 6,6 procent. Exklusive medel som ej är ramhöjande blir ökningen 4,5 procent.

Fördelning av driftbudget 2022

Nämndens driftbudget återspeglar bland annat utbildningsförvaltningens fördelning av insatser mellan grund- och förskolenämnden respektive gymnasie- och vuxenutbildningsnämnden, då förvaltningens centrala arbete utförs till förmån för båda skolenämnderna. Tabellen nedan visar fördelningen av gymnasie- och vuxenutbildningsnämndens driftbudget.

Anslagsfinansierad driftbudgetram, GVN	Nettobudget 2022 (tkr)	Nettobudget 2021 (tkr)	Förändring jmf fg. år i (tkr)	Förändring jmf fg. år i %
Eleversättningar	382 336	365 522	16 814	4,6%
Centrum Vux	50 634	48 167	2 467	5,1%
Förvaltningscentrala kostnader inkl. nämnd	27 049	27 035	14	0,1%
Tilläggsbelopp, gymnasie-/gymnasiesärskola	21 780	21 000	780	3,7%
Skolskjuts	3 161	3 030	131	4,3%
SL-kort	4 773	4 575	198	4,3%
Inackorderingsbidrag, elevboende	410	326	84	25,8%
Torvalla	1 359	1 332	27	2,0%
Akademierna	900	900	0	0,0%
Hyresökning yrkesgymnasium	9 268	10 413	-1 145	-11,0%
Avsatta medel uppdrag, särskilda satsningar	3 800	200	3 600	1800,0%
Vuxenutbildning och arbetsmarknad	8 030	0	8 030	
Nämndreserv	2 500	1 500	1 000	66,7%
Summa anslagsfinansierad driftbudgetram	516 000	484 000	32 000	6,6%

Eleversättningar till gymnasieutbildning

I budgeten för 2022 har totalt 382,3 mnkr avsatts till eleversättningar, vilket innebär en ökning med 16,8 mnkr mot föregående år. Eleversättning utgår till de gymnasieskolor

som tar emot kommunens ungdomar. Samtliga kommuner i Stockholms län har ingått ett samverkansavtal som ligger till grund för en gemensam gymnasierregion. Avtalet gör det möjligt för eleverna att söka och antas på lika villkor till samtliga gymnasieskolor inom regionen. Ersättningen för nationella program, modersmål och nationella idrottsutbildningar regleras i en länsgemensam prislista. Inför 2022 har Storsthlm föreslagit en genomsnittlig programuppräknings med 1,5 procent.

Barn- och fritidsprogrammet, vård- och omsorgsprogrammet, handels- och administrationsprogrammet och hotell- och turismprogrammet räknas upp med 3,0 procent. Programpriset för Fordonsprogrammet höjs med 1 000 kr. Strukturtillägget justeras med en uppräknings om 1,5 procent.

Haninge kommuns programpris för introduktionsprogram individuellt alternativ, yrkesintroduktion och språkintröduktion är bland de lägsta i gymnasierregionen. Inför 2022 justeras därför priset för dessa utbildningar med 6,9 procent för att anpassa priset till övriga kommuners priser i regionen. Det innebär även en satsning för fortsatt verksamhet och insatser på Kulturhantverket och Gröna huset.

Den genomsnittliga volymökningen av elever på årsbasis beräknas öka med ca. 2,2 procent till 2022. Genomsnittligt antal Haningeelever i gymnasiet och gymnasiesärskolan beräknas uppgå till ca. 3.520 st.

Centrum Vux

Centrum Vux är ansvariga för grundläggande och gymnasial vuxenutbildning, såväl som Svenska för invandrare (SFI) och yrkeshögskoleutbildning (YH). Centrum Vux fungerar dels som en skolenhet med undervisning för egna Haningeelever och elever från andra kommuner, och dels som en myndighet som beviljar och finansierar Haningeelevs utbildning i annans regi. Utöver kommunens tilldelade ram erhåller enheten olika statsbidrag och ersättning från andra kommuner för elever som får undervisning i Centrum Vux regi. Inför 2022 är verksamhetens nettoram justerad till 50,6 mnkr, vilket är 2,5 mnkr högre jämfört med 2021. Utöver justerad nettoram har nämnden avsatt 8,0 mnkr inför 2022 för att specifikt möta ett ökat behov inom vuxenutbildning (se nedan stycke "Vuxenutbildning och arbetsmarknad").

Förvaltningscentrala kostnader inklusive nämnd och myndighetsutövning

Dessa kostnader är kopplade till nämndens myndighetsansvar och ansvaret för att bedriva egen skolverksamhet. Skillnaden mellan de båda ansvaren kan enkelt beskrivas som att det första handlar om att administrera den demokratiska process och de kommunala skyldigheter som är förknippade med utbildning.

Det andra handlar om kostnader för att bedriva skolor som tillhandahåller studieplatser för de elever som söker sig dit. Den största delen av kostnaderna av det andra slaget finns naturligtvis på plats på skolan, men en del centrala resurser delar skolorna på och därför ska de hållas isär från de centrala myndighetskostnaderna. Skulle Haninge välja att

inte bedriva egen skola längre, skulle kostnader av det andra slaget också försvinna, medan myndighetskostnaderna fortfarande skulle vara kvar.

Uppgifter som den centrala förvaltningen har är:

- Nämndstöd, nämndarvoden och möteskostnader
- Initiering av nämndärenden
- Underlag/tjänsteskrivelser för beslut och yttranden
- Uppföljning och utvärdering
- Utveckling av bidragsbelopp för ett effektivt resursutnyttjande
- Verka för ett varierat och allsidigt utbud med hög kvalitet som tillgodoser föräldrars och elevers önskemål
- Systemförvaltning och systemutveckling
- Information och kommunikation om verksamheten till elever, föräldrar och anordnare
- Utbetalning av bidragsbelopp till samtliga anordnare samt fakturering av avgifter
- Service gentemot allmänhet och myndigheter
- Aktivt samarbete med olika aktörer lokalt, regionalt och nationellt

Det är endast kostnader för myndighetsansvaret som finansieras genom att nämndens ram tas i anspråk. Kostnader som enbart avser skolenheter i egen kommunal verksamhet finansieras genom ett administrativt avdrag.

Nettobudgeten för den förvaltningscentrala verksamheten, inklusive nämnd och Centrum för lärande och hälsa uppgår till 27,0 mnkr 2022.

Tilläggsbelopp till gymnasiesärskolan och gymnasieskolan

Tilläggsbelopp betalas ut för alla elever i gymnasiesärskolan och beloppet varierar beroende på hur allvarlig elevens funktionsnedsättning är. Tilläggsbelopp i gymnasiet betalas ut till elever med mycket stort behov av särskilt stöd efter ansökan och behovsprövning. Denna verksamhet är svår att budgetera eftersom små förändringar i volym kan orsaka stora förändringar i utbetalat belopp. Inför 2022 har ramen för tilläggsbelopp som avser gymnasiesärskolan och gymnasiet justerats till totalt 21,8 mnkr

Tilläggsbelopp bedöms och handläggs av Centrum för lärande och hälsa, som även administrerar utbetalningar av tilläggsbelopp till respektive skola. Avdelningen har samlat stora delar av förvaltningens centrala resurser i uppdraget att stärka kvalitén inom undervisning, lärmiljöer och samspel. Avdelningens formella organisation består av fyra team. Ett pedagogiskt, ett för centralt anställd elevhälsa, ett för modersmåls lärare/studiehandledare och ett för studie- och yrkesvägledning inklusive funktioner mot arbetslivet samt ett närvaroteam.

Skolskjutsar

Ramen för skolskjutsar är uppräknad för volym- och prisförändringar. Inför 2022 uppgår ramen till 3,2 mnkr. Både pris- och volymförändringar är svåra att beräkna för en

liten grupp individer med olika behov, olika körsträckor beroende på var bostaden är förlagd och för färd till en icke-obligatorisk skolform.

Inackorderingsbidrag, elevboende

Inför 2022 har nämnden reserverat ett utrymme på 0,1 mnkr som ska täcka eventuella kostnader för elevboende i enlighet med tidigare beslut (GVN 2021-05-18, §47).

Akademierna

Haninge bedriver flera nationella idrottsutbildningar (NIU) och en riksidrottsutbildning (RIG) inom gymnasieskolan. Alla idrottsutbildningar går under samlingsnamnet Akademierna. Akademierna har sedan år 2014 erhållit ett årligt anslag för att täcka kostnader utöver undervisningen, till exempel elevboendekostnader och vissa tävlingskostnader. Det årliga anslaget har dock inte räckt för att täcka alla kostnader och Akademierna har uppvisat underskott. En långsiktig finansieringsmodell skrevs fram till 2020, GVN 2020-01-28, § 11, med förslag att stegvis reducera det årliga anslaget. Inför 2022 kommer nämnden att tillskjuta 0,3 mnkr utöver redan beslutat anslag på 0,6 mnkr.

Hysesökning, yrkesgymnasium

Liksom föregående år har nämnden reserverat ett utrymme för att kompensera hyresökning för Fredrika södra som invigdes hösten 2016. För det har nämnden avsatt 9,3 mnkr.

Avsatta medel uppdrag och särskilda satsningar

Inför 2022 har nämnden totalt avsatt 10,0 mnkr för särskilda satsningar, bland annat för en ökad måluppfyllelse inom vuxenutbildning (se nedan stycke). Budgetramen disponeras av Utbildningsdirektör.

Från och med 2022 avsätter även nämnden medel för fortsatt säkerställd och utvecklad digital infrastruktur på Fredrika Bremergymnasiet. Inför 2022 har nämnden avsatt 2,2 mnkr.

Vuxenutbildning och arbetsmarknad

Ökade volymer inom Vuxenutbildningen till följd av en avmattad konjunktur och en förändrad lagstiftning som berättigar fler utbildning var tydligt redan innan Corona. Under 2021 har det funnits en stor osäkerhet hur volymerna inom vuxenutbildning kommer att utvecklas fram till årets slut. En osäkerhet har även funnits kopplat till statsbidrag. Efter augusti månadsutfall och då volymerna för höstterminen 2021 i stort är kända prognostiserar Centrum Vux en budget i balans vid årets slut.

I enlighet med Mål och budget 2022 – 2023 ska kommunen bredda och utöka vuxenutbildningen i syfte att möta invånarnas behov av omställning till nytt arbete. Att omsätta arbetsmarknadsstrategin kommer att vara en viktig del för att se till att fler har en sysselsättning. I detta arbete är det fortsatt viktigt att erbjuda bristyrkesutbildning. Under 2022 sker en fortsatt satsning på ”Äldreliftet” som riktar sig till kommunens personal inom äldrenämnden.

Flera faktorer påverkar efterfrågan inom vuxenutbildning och kan snabbt förändras, inte minst kopplat till pandemin. Inför 2022 råder stor osäkerhet hur volymer och statsbidrag kommer att utvecklas. Nämnden har därför avsatt 8,0 mnkr specifikt för att möta ett ökat behov inom vuxenutbildning.

Nämndreserv

Enligt Haninge kommuns ekonomistyrningsregler ska respektive nämnd se till att en central reserv finns med syfte att vid behov kunna hantera volymförändringar och oförutsägbara merkostnader. Reserven disponeras av nämnden och budgeteras till 2,5 mnkr inför 2022, vilket innebär en ökning med 1,0 mnkr mot föregående år.

Riktlinjer för resultatöverföring till resultatenheter

Systemet med resultatenheter och överföring av resultat mellan åren är till för att stimulera god ekonomisk hushållning i enlighet med kommunens ekonomistyrningsregler. Målsättningen är att ge enheterna förutsättningar för en friare och långsiktig användning av resurser som inte hämmas av indelningen i kalenderår, i goda såväl som dåliga tider. Huvudregeln för enheter med underskott ett kalenderår är att medges en återbetalningsperiod på tre år. Återbetalning sker genom månatlig debitering i enhetens resultaträkning.

Huvudregeln för enheter med överskott ett kalenderår är reglerad i nämndens beslut (2015-04-20, § 32) om ett maximalt överföringsbelopp på 3 procent av respektive enhets bruttobudget. Överföringsbelopp fastställs dock inte med automatik, utan kräver beslut av nämnden varje år beroende på nämndens aktuella ekonomiska situation.

En enhet som beviljats överföring av överskott ett kalenderår och går med underskott påföljande år, tillåts kvitta nya underskott mot gamla oförbrukade överföringsmedel så långt de räcker. Kvittning är även tillåtet i det omvända fallet då en enhet uppvisar underskott ett kalenderår och överskott påföljande år. I båda fallen fastställs beloppen genom beslut i nämnden.

Investeringsbudget 2022 och plan för 2023 - 2025

Gymnasie- och vuxenutbildningsnämndens investeringsbudget 2022 uppgår till 3,0 mnkr enligt kommunfullmäktiges beslut (KF 2021-06-14, § 134). I samband med driftbudgeteringen presenterar enheterna sina behov och äskar om investeringsmedel. Äskanden beviljas av Utbildningsdirektören enligt nedan prioriteringsordning. Pågående investeringsprojekt följs upp i varje månadsrapport till nämnden.

Tabell 2 Gymnasie- och vuxenutbildningens investeringsbudget 2022 och plan 2023- 2025

Investeringsbudget, tkr	Budget 2022	Kapitalkostn. 2022	Plan 2023	Kapitalkostn. 2023	Plan 2024	Kapitalkostn. 2024	Plan 2025	Kapitalkostn. 2025
1. Arbetsmiljö	1 000	56	1 000	56	1 000	56	1 000	56
2. Mindre ombyggnationer	1 000	31	1 000	31	1 000	31	1 000	31
3. Inventarier och utrustning	1 000	73	1 000	73	1 000	73	1 000	73
Summa	3 000	160	3 000	160	3 000	160	3 000	160

Kommunens kvalitetspolicy

Kommunens kvalitetspolicy fastställdes av kommunstyrelsen i december 2017. Syftet med policyn är att säkerställa och utveckla kvaliteten i kommunens verksamheter. I kvalitetspolicyn har kommunen definierat vilken kvalitet som utmärker kommunens tjänster och vad medborgarna kan förvänta sig.

Haninge har fyra kvalitetskriterier som är:

- **Bemötande:** Vi bemöter våra medborgare med stor lyhördhet.
- **Inflytande:** Vi ger våra medborgare inflytande över verksamheten i så stor utsträckning som möjligt.
- **Tillgänglighet:** Vi har korta svarstider och god nåbarhet. Vi beaktar tillgänglighetsaspekter för att underlätta för personer med funktionsnedsättning.
- **Trygghet:** Tydliga beskrivningar av vad medborgare kan förvänta sig, skapar största möjliga trygghet.

Enligt gällande kvalitetspolicy ska verksamheternas resultat rapporteras en gång årligen till nämnden eller styrelsen.

Nämnd och styrelse ska i åiterrapportering beskriva hur verksamheten utvecklats med stöd av framsteg inom välfärdsteknik och digitalisering samt kvalitetskriterierna.

Uppföljning och åiterrapportering

Uppföljning av ekonomi och verksamhet görs regelbundet.

Åiterrapportering av Strategi och budget görs tre gånger per år i delårsrapporter och årsredovisning. Rapporteringsperioderna är januari till april (delår 1), januari till augusti (delår 2) samt för hela året (årsredovisning).

Utöver görs bokslut månatligen och åiterrapporteras till styrelse och nämnd.

Delårsrapport 2 och årsredovisning omfattar hela Strategi och budget för att kommunen ska uppfylla kommunallagens krav på delårsrapport och årsredovisning. Delårsrapport per april är inte lika omfattande som delårsrapport 2 och årsredovisning.

Bilaga 1 Lagstiftning och lokala regelverk

Gymnasie- och vuxenutbildningsnämndens verksamhet är framförallt reglerad i skollagen (2010:800), gymnasieförordningen (2010:2039), förordningen (2011:1108) om vuxenutbildning, läroplan gymnasieskolan, läroplan för gymnasiesärskolan och läroplan för vuxenutbildningen. Andra bestämmelser som styr verksamheten är kommunallagen (2017:725), tryckfrihetsförordningen (1949:105), offentlighets- och sekretesslagen (2009:400), arkivlagen (1990:782) och dataskyddsförordningen (GDPR). Vidare finns det ett stort antal lagar och förordningar som styr verksamheten inom exempelvis arbetsgivar- personal- och ekonomiområdet.

Nämndens verksamhet regleras av en rad kommunala styrdokument som revideras och uppdateras fortlöpande, se exempel nedan.

Gemensamma reglementen, planer, program och policys (i alfabetisk ordning)

1. Ansvar och fördelning av arbetsmiljöuppgifter KS 2018/126
2. Arkivreglemente KS 2019/215
3. Central krisledningsplan för Haninge kommun KS 2015/324
4. Cykelplan 2018 KS 2018/454
5. Finanspolicy KS 2019/171
6. Haninge kommuns internationella program KS 2017/428
7. IT-policy för Haninge kommun KS 2015/475
8. Kemikalieplan för Haninge kommun KS 2016/177
9. Klimat- och miljöpolitiskt program KS 2016/580
10. Klimat- och energistrategin Reviderad åtgärdsplan 2018-2023 KS 2018/221
11. Kostpolicy för förskola, skola, omsorg och fritidsverksamhet KS 2016/528
12. Kulturpolitiskt program för Haninge kommun KS 2021/124
13. Kvalitetspolicy KS 2017/328
14. Lätt och rätt för alla Så här tillämpar vi FN-konventionen om rättigheter för personer med funktionsnedsättningar 2013
15. Mål- och budget 2022-2023 KS 2021/2
16. Parkeringsstrategi för Haninge kommun KS 2018/268
17. Personalpolitiska programmet KS 2019/228
18. Plan för främjande av mångfald 2016-2018 KS 2015/515
19. Riktlinjer för hantering av personuppgifter KS 2021/431
20. Policy för medborgar- och brukardialog i Haninge kommun KS 2017/429
21. Policy mot oegentligheter med tillhörande riktlinjer, KS 2017/520
22. Program för Haninge kommuns säkerhet och riskhanteringsarbete KS 2018/271
23. Riktlinjer för god ekonomisk hushållning KS2021/248
24. Riktlinje för Haningeförslag KS2021/66
25. Riktlinjer till reglemente för intern kontroll KS 2015/570
26. Riktlinjer för hantering av personuppgifter KS 2021/431 för hantering av personuppgifter KS 2021/431

27. Riktlinje mot kränkande särbehandling behandling finns på Haninge.se
28. Riktlinjer för uppdraget som chef i Haninge kommun Beslutad av kommundirektören 2012-12-19
29. Riktlinjer för uppdraget som medarbetare finns på Haninge.se
30. Riktlinjer till reglemente för intern kontroll KS 2915/570
31. Rutin för arbete med aktiva åtgärder i enlighet med diskrimineringslagen KS 2018/296

Nämndens strategier, planer, program och riktlinjer (i alfabetisk ordning)

32. Attestförteckning 2020 GVN 2021/112 revideras fortlöpande
33. Delegationsordning GVN 2020/97
34. Dokumenthanteringsplaner GVN Antagen 2013-06-18, § 62 ses över
35. Elevhälsans medicinska insatser - kvalitetsprogram³ Reviderad 2016-09-06
36. Gymnasie- och vuxenutbildningsnämndens reglemente KS 2019/463
37. Internkontrollplan 2021 GVN 2020/107
38. Läsårsdata 2021/2022 GVN 2020/56
39. Läsårsdata 2022/2023 GVN 2021/53
40. Praktisknära strategi elevhälsa GVN 2017/139
41. Riktlinjer behandling av personuppgifter GVN 2018/33
42. Riktlinjer och taxor för lokalupplåtelse vid gymnasieskolan GVN 2020/88
43. Rutiner för hantering av elever med skyddade personuppgifter GVN 2016/10
44. Rutiner för klagomålshantering GVN 49/2012
45. Rutin för tilldelning av SL-kort i gymnasieskolan GVN 2017/85
46. Skolskjuts – reviderade riktlinjer GVN 2020/30
47. Utbildningsförvaltningens ledningssystem GVN 2020/69

Överenskommelser och instruktioner (i alfabetisk ordning)

48. Anmälningsskyldighet och rutiner vid orosanmälan och samverkan med social-förvaltningen vid utredning (inget nämndbeslut) Dnr GVN 2018/52
49. Arbetsår för uppehållsanställda och lärarnas arbetsår läsåret 2020/2021 och 2021/2022 (tas i samverkan rutinartat UBF) GVN 2020/55
50. Överenskommelse om samverkan mellan socialförvaltningen, utbildningsförvaltningen och kultur- och fritidsförvaltningen om barn och ungas utveckling och lärande i Haninge 2020 GVN 2020/115.

³ En översyn av detta dokument pågår.