



## Sammanfattning

Kultur- och demokratinämnden bidrar till kommunfullmäktiges måluppfyllelse genom att arbeta med tre av kommunfullmäktiges fem mål under 2022. Nämnden har beslutat om prioriteringar för arbetet med att uppnå målen och förvaltningen har i sin tur formulerat åtaganden utifrån nämndens prioriteringar.

Utöver kommunfullmäktiges mål redovisas kultur- och demokratinämnden ekonomiska resultat och politiska uppdrag. Förvaltningen omorganiserades den 1 juli 2022 och årsredovisningen speglar den nya organisationsstrukturen.

Nämndens driftresultat för 2022 är 80,3 mnkr, vilket motsvarar ett överskott på 4,6 mnkr, eller 5,4 procent.

Nämndens totala förbrukning av investeringsmedel uppgår till 2,4 mnkr av den aktuella helårsbudgeten som är 28,8 mnkr (efter justering av offentlig konst). Utfallet motsvarar 8,4 procent av helårsbudgeten.

## Innehåll

Sammanfattning .....	2
Inledning .....	4
Uppföljning av måluppfyllelse .....	6
Mål 1. I Haninge ska miljö- och klimatarbetet vara i framkant .....	6
Mål 3. I Haninge ska medborgarna vara trygga oavsett skede i livet .....	7
Mål 5. I Haninge ska ett attraktivt kultur- och fritidsutbud finnas.....	9
Ekonomiskt resultat 2022 .....	16
Driftrapport .....	16
Investeringsrapport.....	27
Uppföljning av internkontroll .....	33
Personaluppföljning .....	36
Kvalitetsberättelse .....	38

## Inledning

Kultur- och demokratinämnden har till uppgift att bedriva och främja kulturverksamhet, samverka med föreningsliv samt följa och främja demokratiutvecklingen i Haninge. Nämnden ansvarar för bibliotek, kulturskola, kulturverksamhet, konsthall, konstutställningar och offentlig konst samt verksamhet inom kulturmiljöområdet. I nämndens ansvar ingår även lokalbokning samt stöd och föreningsbidrag till studieförbund och föreningar inom kulturområdet.

Nämnden följer upp och rapporterar resultat för fullmäktiges mål, uppföljning av internkontrollplan och pågående uppdrag. Rapporteringen sker i tertialrapport 1, tertialrapport 2 och i årsredovisningen (april, augusti och december). Uppföljning av ekonomi och prognos görs månadsvis, totalt tio gånger per år. Syftet med tertialrapporter och årsredovisningen är att kommunfullmäktige och kultur- och demokratinämnden (från och med 2023 benämnd idrotts-, kultur- och fritidsnämnden) löpande ska kunna följa utvecklingen och fatta beslut som styr mot att målen nås och att uppdragen genomförs.

I uppföljningen redovisas resultatet av indikatorer, mål och uppdrag samt kontrollmoment i internkontrollplanen som nämnden ansvarar för.

## Väsentliga händelser under året

### *Haninge Kulturhus 20 år*

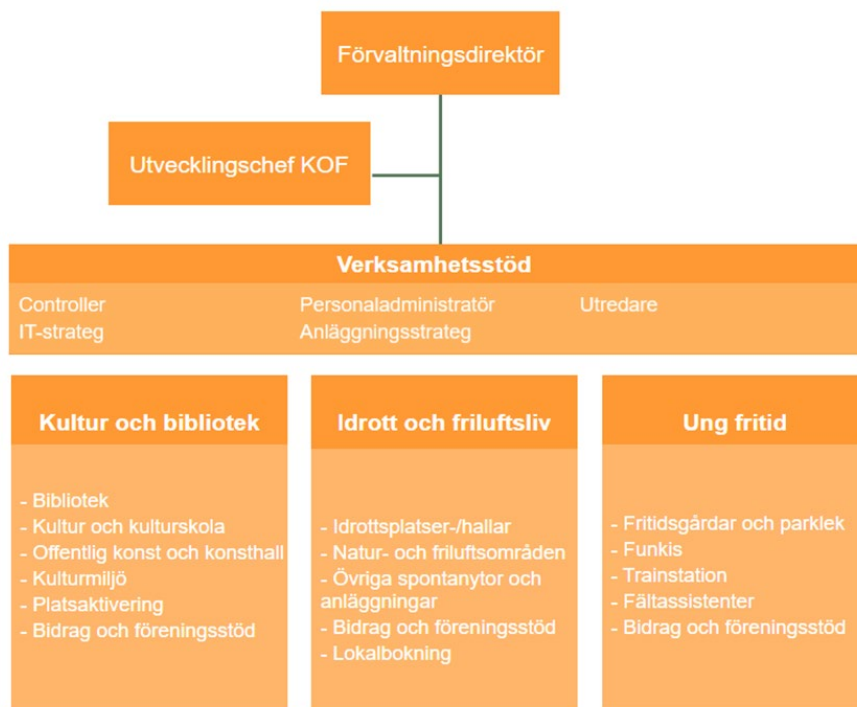
Haninge kulturhus fyllde 20 år och det firades med att bjuda in Haningeborna till en vecka full med aktiviteter på kulturhuset. Programmet gjordes i samarbete med föreningar och studieförbund med målsättningen att väcka intresse och nå en bredare publik än det ordinarie programmet. Haningeborna bjöds på Haninge kulturskola, Soppa-med-surr de Lux, dans, finsk karaoke, Onsdaxklubb, Luciatåg, tal och tårta, eldshow med mera. Programmet lockade några tusen besökare i blandade åldrar.

### *Förberedelsearbete inför öppnande av Vega aktivitetshus*

Ett intensivt förberedelsearbete har ägt rum under året inför invigningen av Vega skola och aktivitetshus hösten 2023. I förberedelsearbetet har dialoger med både medborgare och civilsamhället hållits för att anpassa den verksamhet som kommer att finnas på platsen. Aktivitetshuset ska bli en mötesplats för alla, men med ett särskilt fokus på barn och unga. Huset kommer att innehålla skolverksamhet, ett kombinerat skol- och folkbibliotek, kulturskola och orkestertal, en öppen fritidsverksamhet, idrottshall, rörelserum och ett antal mötes- och studierum.

### Ny organisation

Kultur och fritidsförvaltningens nya organisationsstruktur trädde i kraft den 1 juli 2022. Till grund för beslutet låg en omfattande utvärdering av hur väl den geografiska matrisorganisationen från 2014 fungerat. Utvärderingen visade att ansvarsfördelningen mellan olika roller var otydlig och att den geografiska indelningen gjorde det svårt att leda och agera effektivt i organisationen. Genom att övergå till en avdelningsstruktur och organisera förvaltningen utifrån verksamhetsområdena kultur och bibliotek, idrott och friluftsliv och ung fritid skapas förutsättningar för en tydlig och effektiv organisation som står rustad att möta omvärldens krav på förändringar och flexibilitet. Det är en förutsättning för att förvaltningen på ett effektivt sätt ska bidra till Haninges fortsatta tillväxtresa.



## Uppföljning av måluppfyllelse

Kultur- och demokratinämnden gör bedömningen efter genomgång av åretsresultat att nämnden kommer att bidra till kommunfullmäktiges mål för 2022. Två mål bedöms vara helt uppfyllda, medan ett mål bedöms vara delvis uppfyllt. Bedömningen baseras på uppföljningen av nämndens rapportering för perioden januari till december.

### Mål 1. I Haninge ska miljö- och klimatarbetet vara i framkant

Haninge bidrar till renare luft, marker, vatten och giftfria miljöer. Fossilsfria resor och transporter i kommunen ska öka. På längre sikt (år 2025) ska kommunens resor och transporter vara fossilsfria enligt det klimat- och miljöpolitiska programmet. Alla resor i Haninge som geografiskt område ska vara fossilsfria år 2030. År 2030 ska även energianvändningen i kommunala lokaler och bostäder ha reducerats med 20% jämfört med år 2020. Naturvärden, biologisk mångfald och ekologiska spridningssamband ska skyddas och utvecklas. Kommunens verksamheter ska utgå ifrån ett tydligt ekologiskt hållbarhetsperspektiv.

Kultur- och demokratinämnden prioriteringar för att bidra till målet:

- Verka för ett effektivare nyttjande och samutnyttjande av kommunens lokaler
- Aktivt bidra till att uppfylla det klimat- och miljöpolitiska programmet

### Förvaltningens uppföljning:

Målet bedöms vara helt uppfyllt. Förvaltningen har aktivt bidragit och verkat för kommunens miljö- och klimatarbete.

Under hösten har förvaltningen analyserat hur energianvändningen kan minskas och i samverkan med Tornberget har åtgärder vidtagits i lokaler och anläggningar för att minska energianvändningen. Förvaltningens åtgärder har bidragit till kommunens totala energieffektivisering. Under 2022 har kommunen gjort en effektivisering på totalt 7,1 procent. Målsättningen för året var en minskning med 4 procent vilket innebär att målsättningen överträffades.

Kultur- och fritidsförvaltningen arbetar aktivt för ett ökat samnyttjande av förvaltningens lokaler. Haninge kommun växer och då är det extra viktigt att förvaltningen arbetar långsiktigt med dessa frågor. Det innebär att förvaltningen arbetar strategiskt för att försöka optimera nyttjandegraden av lokaler i syfte att få ut mer verksamhet på en mindre yta och till lägre hyreskostnader och mindre miljöpåverkan. Förvaltningen bedriver ett löpande arbete med att tillgänggöra lokaler för uthyrning till medborgare, föreningar och andra aktörer. Efter att restriktionerna för covid-19 upphörde i början av året har förvaltningens verksamheter återupptagit uthyrningen för kulturevenemang och sammankomster. Det har i sin tur gett synergieffekter som medfört att nya besökare hittat till verksamheterna under året.

Förvaltningen har arbetat med att integrera ett klimat- och miljöperspektiv löpande i ordinarie verksamhet, exempelvis via aktiviteter för ökad bildning och kunskap som bejakar invånarnas intresse för cirkulär ekonomi och miljöfrågor.

### **Mål 3. I Haninge ska medborgarna vara trygga oavsett skede i livet**

Medborgaren ska känna sig trygg i Haninge oavsett var i kommunen man bor, bakgrund och ålder. För att skapa trygghet ska kommunal omsorg erbjudas när behov uppstår. Insatser utformas utifrån medborgarens egna förutsättningar. Äldre har tillgång till god omsorg med bibehållet oberoende. Multisjuka, ofta äldre personer, ställer höga krav på fungerande samverkan inom kommunen och med regionen.

Kultur- och demokratinämnden prioriteringar för att bidra till målet:

- Utveckla och stärka processer som leder till en ökad trygghet i och kring nämndens verksamheter och anläggningar med särskilt fokus på Jordbro
- Med tillfälliga och permanenta inslag av kultur och konst i det offentliga rummet bidra till känsla av samhällsnärvaro och ökad trygghet

### **Förvaltningens uppföljning:**

Målet bedöms vara helt uppfyllt. Förvaltningen har genomfört aktiviteter i samverkan med medborgare, övriga förvaltningar och externa aktörer och valt beprövade metoder där kultur bidrar till en ökad trygghet och stärkt social hållbarhet.

En viktig förutsättning för förvaltningens möjlighet att erbjuda Haningeborna ett attraktivt kultur- och fritidsutbud är trygga miljöer och sammanhang att vistas i. För att skapa detta har förvaltningen genomfört en rad olika trygghetsskapande insatser efter dialoger med Haningebor och medarbetare.

I trygghetsmätningar har området kring Haningeterassen pekats ut som ett av de mest otrygga områdena i Haninge. Därför har en rad förvaltningar, inklusive kultur- och fritidsförvaltningen, samverkat med fastighetsägare i satsningen Haninge entré. Projektet genomförs med platsaktivering som metod och verkar för att levandegöra platsen genom kultur och aktiviteter. Platsaktivering tar sikte på att skapa platser för gemenskap och upplevelser mellan människor i det offentliga rummet och är ett verktyg för att skapa trygghet, delaktighet och identitet. Mätningar av medborgarnas upplevelser har gjorts och de visar att platsen upplevs trevligare och mer omhändertagen nu. Nya grupper har hittat till platsen och fler har tagit del av kommunens kulturutbud. Dessvärre upplever fortfarande många att det är en otrygg plats på kvällstid. Projektet Haninge entré planeras pågå till slutet av 2023.

### *Särskilda trygghetsåtgärningar – platsaktivering (placemaking) och feriearbete*

Kommunen bedriver på olika sätt ett trygghetsskapande och brottsförebyggande arbete inom befintlig verksamhet. Kommunen har skapat möjligheten att ansöka om trygghetsmedel för särskilda trygghetsåtgärningar. Under 2022 har förvaltningen beviljats ca 4,3 miljoner kronor för ett antal aktiviteter.

Under 2021 fick kultur- och fritidsförvaltningen tillsammans med näringslivsenheten ett gemensamt uppdrag att arbeta med trygghetsskapande insatser genom platsaktivering av Rudans friluftsområde. Det var en pilotinsats i syfte att utveckla nya arbetssätt för hur kommunen kan stärka trygghet och attraktivitet kring utvalda platser. Platsaktivering (Placemaking) är en metod för platsutveckling. Metoden tar sikte på relationer mellan människor samt relationer mellan människor och platser. En personlig relation till en plats innebär oftast en vilja att vårda den, och en välbekant plats upplevs ofta som tryggare. Platsaktivering genomförs i samverkan med flera aktörer så som näringsidkare, fastighetsägare och föreningsliv för att med gemensamma krafter locka besökare till platsen. Metoden används för att möjliggöra för fler människor att kunna mötas spontant och arrangerat och bidrar därför även till mål 5 och det kulturpolitiska programmet.

Platsaktivering av Rudans friluftsområde har visat goda resultat och en slutsats är att aktiveringen bidrar till att stärka Haninges varumärke och attraktivitet. Sommar på Rudan var en av de större publika händelserna i kommunen under året, med 5 100 besökare 2022 jämfört med 4200 besökare året innan. Målgruppen är främst familjer och barn, men aktiveringen bidrar till att skapa trygghet på platsen för alla. Under 2022 har metoden vidareutvecklats och fler platser har aktiverats genom satsningarna så som: Sommar på Rudan, Höst i Tyresta, Vinter på Rudan, Vår på Dalarö och Färg och form i Jordbro centrum.

Jordbro centrum är i ett ombyggnadsskede. Stora delar av torget har spärrats av vilket påverkar miljön och människors upplevda trygghet. Under 2021 påbörjades trygghetsinsatser i Jordbro tillsammans med stadsbyggnadsförvaltningen och arkitektbyrå LINK med målet att öka den upplevda tryggheten. I Haninge har medborgarintervjuer hjälpt till att kartlägga upplevelsen av miljön. Under 2021 genomfördes även workshops med aktörer som har verksamhet i området. För att få en långsiktighet i insatsen har förvaltningen kopplat ihop projektet med offentlig konst samt planeringen av nya centrumet. Under 2022 har bland annat följande insatser genomförts: planteringar, mural- och markmålningar, ett antal kulturaktiviteter samt en popup-park som ska bidra till lägre hastigheter från bilister. Platserna har använts flitigt och helt utan skadegörelse. Förvaltningen arbetar också med en ökad närvaro och tillgängliga medarbetare för att bidra till en lugnare och tryggare plats.

Som en del i kommunens sommarjobbssatsning erbjöds 40 ungdomar i åldrarna 16 till 17 år möjligheten till en feriepraktik i tre veckor inom kulturområdet. Satsningen innebär att kommunen kan erbjuda sysselsättning och ett meningsfullt sammanhang för ungdomar under sommaren. Inkludering av ungdomar är en pusselbit för att uppnå ett tryggare Haninge. Satsningen var indelad i tre spår: muralmålning, dans och orkester. Satsningen genomfördes i samverkan med



social- och äldreförvaltningen och fastighetsbolaget Victoria Park. Genom feriejobben kunde förvaltningen dessutom nå en målgrupp som är sällananvändare av kultur- och biblioteksutbudet.

#### Mål 5. I Haninge ska ett attraktivt kultur- och fritidsutbud finnas

Barn och unga ska ha rätt att uppleva och utöva konst och kultur. Demokrati ska värnas och utvecklas för att långsiktigt skapa trygghet och sammanhållning. Fler möjligheter för människor att mötas spontant ska skapas.

Kultur- och demokratinämnden prioriteringar för att bidra till målet:

- Den offentliga konsten, kulturen och kulturmiljön används som en resurs för att skapa attraktiva livsmiljöer i ett växande Haninge.
- Haninges kulturliv ska vara angeläget, inkluderande och utformas i dialog med invånarna. Kulturutbudet berikas genom samverkan med fria kulturaktörer och regionens institutioner.
- Haninges kulturmiljöer bevaras, utvecklas och tillgängliggörs. Kulturmiljöerna är en resurs i stadsplaneringen och utgör platser för upplevelser och lärande.
- Haninges kulturskola utvecklas för att skapa en mer tillgänglig och jämlik kulturskola som når fler barn.
- Haninges bibliotek är öppna och angelägna platser, fyllda med berättelser från hela världen. Litteraturen och dikterna inspirerar till samtal och lärande genom hela livet.
- Haninges bibliotek medverkar till att invånarna är delaktiga i det digitala samhället.

Indikator	Utfall 2020	Utfall 2021	Utfall 2022	Mål 2022
Andelen ungdomar som upplever att tillgången till kulturaktiviteter är god	60,0%	62,5%	60,3%	73,0%

#### Förvaltningens uppföljning

Målet är delvis uppfyllt. Andel ungdomar som upplever att det är en god tillgång till kulturaktiviteter har inte uppnått målvärdet, men bedöms som godkänt utifrån pandemins stora påverkan på verksamheten.

Under året har kultur- och fritidsförvaltningen haft ett stort fokus på att återetablera biblioteks- och kulturverksamheten som mötesplats för Haninges invånare. Under de senaste åren har verksamheterna varit hårt drabbade av covid-19-pandemin och de kraftiga restriktioner som funnits. Restriktionerna medförde att förvaltningen tvingades ställa om sina verksamheter och utveckla och erbjuda nya digitala format till Haningeborna för att kunna bedriva verksamhet på ett smittsäkert sätt. Under första halvåret 2022 avskaffades alla restriktioner efter pandemin och i takt

med att samhället öppnats upp igen har förvaltningen på nytt välkomnat besökare till våra verksamheter. Förvaltningen bedömer att verksamheterna har blivit alltmer välbesökta under hösten och att antal besök nu ligger i ungefär i samma nivå som före covid-19-pandemin. Som ett exempel har andelen aktiva låntagare på biblioteken i Haninge ökat. Utmärkande är att antalet aktiva barnlåntagare har ökat med 37 procent mellan 2021 och 2022. Covid-19-pandemin blev även startskottet för en digital utvecklingsresa som har inspirerat till att fortsätta utvecklingsarbetet och även vidareutveckla de fysiska format som erbjöds innan pandemin.

Kultur- och fritidsförvaltningen följer upp kommunfullmäktiges indikator ”andelen ungdomar som upplever att tillgången till kulturaktiviteter är god”. Indikatorn mäts genom Haninges skolenkät för årskurs fyra och åtta. Utfallet från senaste mätningen visar att 60 procent av de svarande upplever tillgången som god. Resultatet når inte upp till årets målvärde på 73 procent. Till viss del kan resultatet kopplas till covid-19-pandemins restriktioner och att förvaltningens möjligheter att arrangera kulturaktiviteter under de senaste åren varit kraftigt begränsad. Förvaltningen arbetar aktivt för att nå nya grupper av barn och unga som idag inte tar del av kommunens kulturutbud. I skolenkäten svarade 90 procent av eleverna att de är nöjda med sin fritid. Det är ett gott resultat som förvaltningen kommer att arbeta för att behålla.

#### *Utveckling av biblioteksverksamheten*

Under året har kommunfullmäktige fattat beslut om en reviderad biblioteksplan för Haninge kommun (KDN 2021/93). Syftet med den nya planen är att skapa en struktur för intern samverkan för bland annat ökad delaktighet, läsning och digital transformation och på så sätt stödja Haningebornas möjligheter till ett livslångt lärande. Förvaltningen har i en dialog med utbildningsförvaltningen och IT- och utvecklingsenheten identifierat två prioriterade utvecklingsområden som ska stärkas under planperioden 2022-2023:

- *Nytt verksamhetsystem och webbläsning för biblioteken i Haninge*

Projektet syftar till att öka tillgängligheten för Haninges invånare och att införa ett modernt bibliotekssystem som har en säker, robust och flexibel teknisk plattform. Det nya bibliotekssystemet och webb ska ge förutsättningar för framtida innovation och goda användarupplevelser – för såväl folk- och skolbibliotekens användare som medarbetare, oavsett hur de tar del av bibliotekets tjänster. Arbetet inleddes under hösten 2022.

- *Gemensam ram för folkbiblioteken*

Projektet syftar till att ge riktning för vad folkbiblioteken i Haninge ska vara och hur verksamheten ska utformas i framtiden, utifrån såväl bibliotekslagen som bibliotekens funktion i lokalsamhället. Arbetet har påbörjats och kommer att pågå under 2023.

Haninges kultur- och fritidsutbud ska utformas i dialog med invånarna för att vara attraktiv, inkluderande och tillgängligt. Nämnden har under 2022 avsatt riktade resurser och ökat antalet medborgardialoger jämfört med tidigare år. För att utveckla arbetssättet med tjänstedesign, exempelvis genom medborgardialoger och användarundersökningar, har bibliotekspersonal genomgått utbildning i kommunens utbildning innovationsguiden. Det har genomförts intervjuer

och mindre observationsstudier med biblioteksbesökare. Nya insikter kommer att resultera i kvalitetsförbättringar så som hur websidan kan bli mer användarvänlig och hur aktiviteter för barn och unga kan utformas på ett sätt som utgår från deltagarnas intressen.

För att öka tillgången till läsning, information och kunskap har bemanning och öppettider förstärkts inom biblioteksverksamheten under 2022. Besöksantalet på kommunens bibliotek har uppgått till ca 360 000. Årets verksamhet har präglats av återstarten av det läsfrämjande arbetet i form av aktiviteter och program. Nya koncept har testats som tex After Föris, franskt språkkafé och workshops i kreativt skrivande. Hittills har koncepten inte etablerats och besökarantalet har varit relativt lågt. En uppskattad insats har varit fortbildning av förskolepedagoger om bilderbokens plats i förskolan. Yngre särskoleelever har erbjudits sagostunder. Vid några tillfällen besöktes en förskola med barn som talar teckenspråk.

Enligt bibliotekslagen är personer med annat modersmål än svenska en prioriterad målgrupp. För barn och unga med annat modersmål än svenska har det genomförts tvåspråkiga sagostunder. När barn interagerar med en berättelse på sitt modersmål och på svenska stärks deras kunskaper i båda språken. I samverkan med föreningar har läxhjälp och språkkaféer arrangerats. Under 2022 har en särskild satsning på språkträning för personer från Ukraina genomförts. Förvaltningen samarbetar med kommunens flyktingsamordnare och tillsammans har samtalsträffar med yngre vuxna flyktingar från Sudan bedrivits. Genom ett interkulturellt förhållningssätt och fokus på språkfrämjande ges deltagarna möjlighet att lära sig mer om samhället och utveckla sina kunskaper i det svenska språket.

Biblioteken arbetar även med uppsökande verksamhet för att nå gruppen besökare som har svårt att själva ta sig till förvaltningens etablerade mötesplatser. Under 2022 har biblioteket vidareutvecklat konceptet genom en samverkan med Särsvux och den särskilt anpassade fritidsgårdsverksamheten på Lill-Eken för att erbjuda läsfrämjande verksamhet.

#### *Kultur för barn och unga*

Vikten av ungas tillgång till en meningsfull fritid förstärktes när barnkonventionen blev svensk lag 2020. Barnkonventionen slår fast att alla barn har rätt till kultur. Studier visar att barn och unga med en meningsfull fritid mår bättre både fysiskt och psykiskt jämfört med andra i samma ålder, det finns dessutom en stark koppling mellan en meningsfull fritid och goda skolresultat. Kultur- och fritidsförvaltningen spelar en viktig roll i att säkerställa att barn och unga kan ta del av kultur och utöva eget skapande. Under 2022 har en riktad satsning på programverksamhet för barn och unga genomförts. Satsningen har bidragit till att förvaltningen arrangerat ett sextiotial scenkonstprogram på skolor och på kommunens scener, där ca 9 850 barn och unga deltagit.

Haninge kulturskola erbjuder barn och unga en kvalitativ verksamhet där de på sin fritid kan utvecklas och uttrycka sig genom kultur. Kulturskolan bedriver sedan ett år tillbaka ett utvecklingsarbete innehållande åtta målområden utifrån kultur- och demokratinämndens fattade

beslut i december 2021. Den övergripande målsättningen är att nå fler och nya målgrupper som idag inte tar del av kulturskolan och att kulturskolan blir känd av Haningeborna. Uppdraget innebär att väcka och tillvarata barns och ungas intresse och nyfikenhet. Metoderna för att nå ut är flera. Under 2022 har kulturskolan bland annat arbetat med uppsökande verksamhet, nya kursformat, onlinekurser och dagkollo. I syfte att göra kulturskolan mer känd och nå ut till såväl vuxna som barn arrangeras kulturlördagar i Brandbergen, elevkonserter och uppträdanden och samverkan med lokalsamhället kring Brandbergfestivalen. Framöver kommer kulturskolan erbjuda mer gruppundervisning och utöka utbudet med nya ämnen och konstformer. I våras färdigställdes nya, anpassade lokaler för att bedriva en kvalitativ undervisning och attrahera fler elever. Ännu har inga effekter av utvecklingsarbetet kunna mätas.

Haninge ska erbjuda många arenor för barn och unga att uppleva och skapa konst och kultur. Den konstpedagogiska verksamheten i Haninge kulturhus bjuder in såväl barn som vuxna till samtal om konsten och för att skapa. Konstverkstaden har även regelbundna aktiviteter för Onsdaxklubben – vuxna med funktionsvariation – och andra arrangemang för äldre och grupper med särskilda behov. Under året har konstverkstaden ökat sina besök från cirka 1 000 besök 2019 till cirka 2 000 besök 2022. En framgångsfaktor har varit en regelbunden och inspirerande verksamhet anpassad för målgruppen.

#### *Tillgänglig och medskapande kultur*

Under 2022 har flera projekt anordnats för att stärka medborgarnas deltagande i skapande av den offentliga miljön. Att berika kommunens offentliga miljöer med konst och kulturuttryck är en viktig del i ett demokratiskt samhälle. Tillkomsten av konst i offentliga miljöer föregås alltid av att undersöka den plats som verket ska uppföras på. Förvaltningen och projektets konstnär involverar medborgare genom dialoger och workshops och de blir på det sättet medskapare av konsten och platsen. Det bidrar till en känsla av samhällsnärvaro, ökad trygghet och att människor känner omsorg och värnar om sin närmiljö. Under året har tre större konstverk uppförts och invigts - alla tre placerade i Jordbro. Till dessa verk har konstnären arbetat tillsammans med unga i området. Inför valet av konstnärlig gestaltning av den nya bokbussen har barn och personer med funktionsvariation varit med och valt bland tre olika alternativ.

Utformningen av kommunens nya vård- och omsorgsboende Terrassen i Handen har kompletterats med en konstsamling särskilt framtagen för de boende i syfte att främja hälsa och bidra med orientering och inspiration. Med hjälp av statliga stimulansmedel har förvaltningen kunnat genomföra tre workshops där de boende själva fått skapa och påverka urvalet av konstsamlingen.

Som en del i kommunens kvalitetsstyrning arbetar förvaltningen med verksamhetsutveckling genom digitalisering. Digitala guider är ett kostnadseffektivt sätt att tillgängliggöra kommunens konstverk och kulturmiljöer för Haninges invånare. Under året har material om Haninge kommun lanserats i olika digitala guider. Apparna Upptäck historien och Upptäck konsten drivs av

Stockholms läns museum i samarbete med flera av länets kommuner. I juni lanserades Haninges offentliga konst i Upptäck konsten. I appen får användaren veta mer om såväl konstverk som konstnär. Haninge ligger i topp i antal nedladdningar och antal besök i jämförelse med tolv kommuner i länet. På Stockholms läns museums websida har en digital utställning lanserats under 2022, den går under namnet Haninge stories. Detta är ett samarbete mellan Region Stockholm, Stockholms läns museum och kultur- och fritidsförvaltningen. Utställningen belyser den utveckling Haninge har genomgått under lång tid - att gå från en kranskommun till att vara en regional stadskärna (RUFSS - Regional utvecklingsplan för Stockholm). Material har samlats in från Haningebor. Utställningen berättar om kommundelarna Brandbergen, Handen och Vega och den stora förändringsresa som har pågått sedan början av 1900-talet fram till idag. I utställningen får vi bekanta oss med människors minnen, drömmar och visioner men även hur det är att bo i Vega när stadsdelen växer fram.

Haninges värdefulla kulturmiljöer är uppskattade besöksmål. För att uppmärksamma kulturmiljöerna och fira Haninges 50 års jubileum har kommunen lanserat fotoboken Haninge – upptäck kulturmiljöerna som berättar om Haninges historia. Syftet med boken är att locka till besök och få läsare att upptäcka nya delar av Haninge. Under året har Årsta slott varit ett välbesökt resmål och tack vare artikeln i Dagens Nyheter kunde besöksantalet redan under våren överträffa siffrorna från föregående år. För att kunna möta en bred publik har slottsmuseet erbjudit anpassade visningar med specialutbildade guider för personer med synnedsättning och personer med intellektuell funktionsnedsättning. Lovverksamhet med visningar särskilt framtagna för barn har också genomförts.

#### *Pilotprojekt för att skapa förutsättningar för ett rikt kulturliv*

I kommunens kulturpolitiska program finns målet att det ska vara möjligt att bo och verka som konstnär i Haninge. Som ett led i det arbetet driver förvaltningen, tillsammans med fastighetsbolaget Revelop AB och Centrum för AMP/Haninge Entré, ett pilotprojekt där gratis korttidskontrakt för produktionslokal erbjuds till kulturarbetare. Ömma och centralt belägna lokaler är eftertraktade i Stockholmsregionen och i Handenterminalen finns flera outhyrda lokaler som kan användas till detta ändamål. Projektet ingår som en del i utvecklingen av Haninge stad och Haninge Entré där målet är att levandegöra platsen med diversifierad sammansättning av människor och verksamheter. Intresset har varit stort med ett fyrtiotal ansökningar varav sex konstnärer har erhållit gratis nyttjanderätt under hösten. Konstnärgruppen har bildat en ateljéförening och söker olika former av stöd för att etablera sig långsiktigt.

## Uppföljning av politiska uppdrag

Kommunfullmäktige har gett kultur- och demokratinämnden uppdrag som ska genomföras och återrapporteras. Uppdragen har getts i Mål och budget eller av kommunfullmäktige under året.

<b>2018 KDN: Öka kulturhusets funktion som attraktiv mötesplats mellan människor</b>	<b>Status</b>
Kommunfullmäktige gav dåvarande kultur- och fritidsnämnden i uppdrag att utreda en utbyggnad av Haninge kulturhus och ta fram ett lokalprogram i Mål och budget 2018–2019. För uppdraget avsatte kommunfullmäktige 2 miljoner kronor för projektering och 75 miljoner kronor för byggnationen. Arbetet resulterade i ett lokalprogram och en kostnadskalkyl. Nämnden beslutade den 21 oktober 2021 att godkänna förvaltningens förslag till lokalprogram och att hålla en arkitekttävling för att ta fram förslag på kommande tillbyggnad. I och med beslut av Reviderad Mål och budget 2023–2024 i kommunfullmäktige den 12 december 2022 §177, finns ingen fortsatt finansiering av utbyggnad av Haninge kulturhus.	Avslutat

## Uppföljning av politisk plattform

Mittensamarbetet har kommit överens om en politisk plattform med fyra utgångspunkter som ska styra den politiska viljan under mandatperioden. Den politiska plattformen innehåller ett stort antal åtgärder, majoriteten är slutrapporterade. Nedan följer uppföljning av den återstående delen, den sista för mandatperioden.

<b>Möjligheterna för fler aktörer att vara delaktiga i Kulturskolan ska förbättras</b>	<b>Status</b>
Utifrån det tidigare uppdraget med en ny organisering och upphandling av delar av kulturskolans verksamhet såg förvaltningen ytterligare behov av att inhämta kunskap och utveckla andra områden än de som låg inom det befintliga uppdraget. Kultur- och demokratinämnden beslutade därför i april att kultur- och fritidsförvaltningen skulle starta ett utvecklingsprojekt avseende framtidens kulturskola. Projektet har genomförts och beslutades av kultur- och demokratinämnden i december. Parallellt har förvaltningen arbetat med ett reviderat bidragsreglemente. Det nya bidragsreglementet antogs vid kommunfullmäktiges sammanträde den 13 juni 2022 och trädde i kraft från och med 1 juli 2022. Det nya bidragsreglementet innefattar den nya stödformen ”kulturverksamhet för barn och unga” som syftar till att öka möjligheterna för barn och unga att själva utöva och få utvecklas i olika konstnärliga uttryck.	Klart

<b>Kultur- och föreningslokaler ska byggas i Jordbro för att möta det behov som uppstår när nuvarande lokaler rivs</b>	<b>Status</b>
<p>Kultur- och fritidsförvaltningen samarbetar med stadsbyggnadsförvaltning, kommunstyrelseförvaltningen och Tornberget fastighetsförvaltnings AB. Genom riktade dialoger med boende i Jordbro har förvaltningen samlat in synpunkter och idéer inför det kommande aktivitetshuset. Förvaltningens verksamheter i området medverkar i dialogerna med barnen. Dialogerna kommer att ge förvaltningen ett bra underlag inför den slutliga utformningen av huset. Ett lokalprogram presenterades för idrotts- och fritidsnämnden och kultur- och demokratinämnden i oktober 2022. Projektet är pausat i och med beslut av Reviderad Mål och budget 2023–2024 i kommunfullmäktige den 12 december 2022 §177. Projektet planeras med byggstart tidigast 2027.</p>	Pausat



## Ekonomiskt resultat 2022

### Driftrapport

Kommunfullmäktige beslutade i Mål och budget 2022 - 2023 att driftbudgeten för kultur- och demokratinämnden ska vara 83,9 mnkr, varav 2,0 mnkr inte är ramhöjande. I april fattade kommunfullmäktige beslut om överföringsmedel på 1,0 mnkr till 2022 års budget. Samtidigt beslutades om två tekniska budgetjusteringar med idrotts- och fritidsnämnden i vardera riktningen, båda på 0,1 mnkr. Kultur- och demokratinämnden fick ökad budget för aktivitetsbaserat stöd till kulturföreningar och minskad budget för programverksamhet i kulturhuset i Handen. Aktuell driftbudget efter dessa beslut är 84,9 mnkr.

Beskrivning	Datum	Belopp, tkr	Ny ram, tkr
Ursprunglig driftbudget (KF:s M&B 2022 - 2023, § 134)	2021-06-14	83 900	83 900
Överföring av driftmedel (KF, § 48)	2022-04-04	1 000	84 900
Teknisk ramjustering aktivitetsbaserat föreningsbidrag (KF, § 48)	2022-04-04	100	85 000
Teknisk ramjustering programverksamhet (KF, § 48)	2022-04-04	-100	84 900

Driftresultatet för 2022 är 80,3 mnkr, vilket motsvarar ett överskott på 4,6 mnkr, eller 5,4 procent.



Tabell 1a: Aggregerad resultaträkning, perioden januari – december 2022

Konto, tkr	Utfack jan - dec 2022	Budack jan - dec 2022	Avvikelse jan - dec 2022	Budget helår 2022	Utfall % av budget helår
I10 - Taxor och avgifter	1 937	2 014	-77	2 014	96,2%
I20 - Försäljning av verksamhet	1 618	113	1 505	113	1 432,3%
I30 - Bidragsintäkter	1 633	247	1 386	247	661,3%
I40 - Anslag	100	3 337	-3 237	3 337	3,0%
I50 - Övriga Intäkter	103		103		
<b>Summa I - Intäkter</b>	<b>5 392</b>	<b>5 711</b>	<b>-319</b>	<b>5 711</b>	<b>94,4%</b>
K10 - Lönekostnader	-43 394	-45 000	1 607	-45 000	96,4%
K20 - Övriga personalkostnader	-1 140	-1 130	-10	-1 130	100,9%
K30 - Lokalkostnader	-12 253	-12 395	142	-12 395	98,9%
K40 - Kostnader för bidrag	-5 285	-5 785	500	-5 785	91,4%
K50 - Köp av tjänster	-16 569	-18 074	1 504	-18 074	91,7%
K60 - Köp av varor	-4 407	-3 605	-802	-3 605	122,2%
K70 - Övriga kostnader	-665	-2 687	2 022	-2 687	24,7%
K80 - Avskrivningar och ränta	-1 958	-1 935	-24	-1 935	101,2%
K81 - Finansiella kostnader	-6		-6		
<b>Summa K - Kostnader</b>	<b>-85 677</b>	<b>-90 611</b>	<b>4 934</b>	<b>-90 611</b>	<b>94,6%</b>
<b>Summa RR</b>	<b>-80 285</b>	<b>-84 900</b>	<b>4 615</b>	<b>-84 900</b>	<b>94,6%</b>

Liksom tidigare år, hänger de största avvikelserna på raderna I40 – Anslag och K50 – Köp av tjänster ihop med varandra. Interna OH-kostnader debiteras Förvaltningsdirektörs resultatenhet i en klumpsumma och fördelas sedan vidare till respektive enhet baserat på antal årsarbetare. I verkligheten debiteras och krediteras Förvaltningsdirektörs resultatställe på en och samma rad, K50 – Köp av tjänster, och lämnar inget avtryck i utfallet på denna aggregerade nivå. I budgeten tillåter inte budgetverktyget krediteringar på ett kostnadskonto, utan krediteringen måste placeras på ett intäktskonto. I detta fall finns intäktskontot på raden för I40 – Anslag. Avvikelse från budget uppstår på båda raderna, negativ på intäktsraden och positiv på kostnadsraden.

Merparten av avvikelsen på rad I20 – Försäljning av verksamhet beror på intern ersättning för insatser gjorda i Trygghetskommissionens regi, som inte budgeteras. Avvikelsen på raden för I30 – Bidragsintäkter beror på statsbidrag via driftprojekt som inte heller är budgeterade. I redovisningen förbrukar ett driftprojekt aldrig mer pengar än bidragets storlek. Om den verkliga kostnaden är större än mottaget bidrag, måste medel tillskjutas från ordinarie driftbudget. Denna rapport innehåller ett separat avsnitt om driftprojekt, där årets kostnader och inestående saldon presenteras.

Lönekostnader på rad K10 har kostat mindre än budgeterat, där merparten kan härledas till Handens bibliotek, som har haft vakanser och sjukskrivningar. K70 – Övriga kostnader är lägre än budgeterat. Där budgeterats bland annat nämndens reserv på 0,5 mnkr, som är oförbrukad,

överföringsmedel för uppstart av verksamheten i Vega skola och aktivitetshus på 0,7 mnkr, som mestadels är oförbrukat och den del som genomförts har avsett köp av tjänster på rad K50. Likaså har överföringsmedel för materialtest av glastak till paviljongen på Poseidons torg för 0,2 mnkr placerats bland övriga kostnader, men verkligt utfall har bokförts på köp av tjänster. Budget för arbete med nästa biblioteksplan på 0,3 mnkr har placerats bland övriga kostnader, men utfallet har snarare blivit köp av tjänster. Vid osäkerhet om vilken typ av kostnad som kommer att uppstå i samband med en viss insats, väljs ofta konton på rad K70 – Övriga kostnader, vilket leder till överskott på just den raden.

### Prognossäkerhet

Ett nytt inslag i nämndens årsbokslut är att blicka bakåt på tidigare prognoser jämfört med det faktiska utfallet. Prognoserna under året representerar uppskattad avvikelse mot nettobudget vid årsskiftet och de presenteras på samma sätt nedan.

<b>tkr</b>	<b>Verklig avvikelse helår</b>	<b>Prognostiserad avvikelse T1</b>	<b>Prognostiserad avvikelse T2</b>
	4 615	1 200	1 700

De poster som prognostiserades i båda delårsboksluten besannades, men de var för försiktiga. Överskottet från föreningsbidrag blev större och prognosen försvårades av revidering av reglemente vid halvårsskiftet. Kulturskolans överskott blev också större då anskaffning av datorer och inflyttning i nya lokaler i Lyckebyskolan försenades. Bokbussen blev ännu mer försenad och fler vakanser uppstod på höstterminen, efter andra delårsbokslutet.

Under hösten tillkom nya poster med positiv effekt på resultatet och prognosavvikelserna beror på, möjligtvis överdriven, försiktighet från förvaltningens sida. En annan omständighet är att förvaltningens omorganisation mitt under året orsakade att avdelningschefer inte längre kunde följa sina resultat i kommunens beslutsstödsystem. I det avseendet kommer förutsättningarna för säkrare prognoser förbättras 2023.

### Driftsredovisning per avdelning

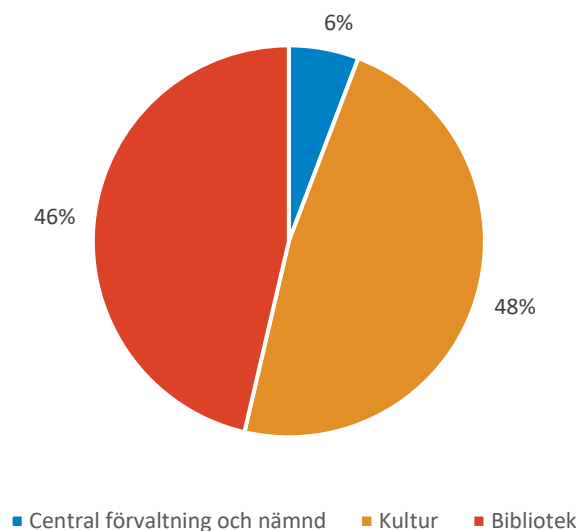
Sista raden i ovanstående tabell är nämndens nettoresultat för året. Fördelningen av nettoresultatet per avdelning presenteras i nästa tabell, utan minustecken.

Tabell 1b: Utfall och budget för nämnden, perioden januari – december 2022

tkr	Utf ack jan - dec 2022	Bud ack jan - dec 2022	Avvikelse jan - dec 2022	Budget helår 2022
490 - Nämnd och förvaltningsledning	4 814	5 925	1 111	5 925
494 - Verksamhetsstöd	1 936	2 114	178	2 114
495 - Avdelning Kultur och bibliotek	73 535	76 861	3 326	76 861
<b>Summa Kultur- och demokratinämnden</b>	<b>80 285</b>	<b>84 900</b>	<b>4 615</b>	<b>84 900</b>

### Bruttokostnad per verksamhet

En annan nyhet i nämndens årsredovisning är ett cirkeldiagram som visar fördelningen av nämndens verkliga bruttokostnader per verksamhet eller avdelning. Samma diagram presenteras i kommunens årsredovisning och standard är att centrala avdelningar, som Verksamhetsstöd för kultur- och demokratinämnden, faller under rubriceringen Central förvaltning och nämnd.



En av skillnaderna mellan presentationen i kommunens årsredovisning och nämndens vanliga kostnadsfördelning per avdelning är att alla kapitalkostnader omfördelas till respektive avdelning i cirkeldiagrammet. I kultur- och demokratinämndens fall är kapitalkostnader en liten del av totala bruttokostnaderna. En annan skillnad är uppdelningen mellan kultur och bibliotek, som organisatoriskt ingår i samma avdelning. Vissa gråzoner mellan kultur och bibliotek finns bland bruttokostnaderna, men cirkeldiagrammet ger indikation på ungefärlig jämvikt mellan de två. Alla tolkningar och gränsdragningar ansvarar controller för, precis som uppdelningen av investeringsprojekten mellan kultur, bibliotek och konst.

### **Nämnd och förvaltningsledning**

Nämnd och förvaltningsledning består av nämndledamöternas egna kostnader för sammanträden, deltagande i seminarier, strategidagar och andra konferenser, samt centrala kostnader för exempelvis förvaltningsdirektör, utvecklingschef och kapitalkostnader.

Överskottet på 1,1 mnkr är nära prognosen i november på +1,0 mnkr. Nämndreserven på 0,5 mnkr är oförbrukad och nämndledamöternas egna kostnader har varit lägre än budgeterat med 0,2 mnkr. På förvaltningsdirektörs resultatenhet har internkostnad för demokratistöd av misstag varit budgeterat dubbelt med 0,2 mnkr och kostnaderna för förvaltningsövergripande kompetensutveckling har varit lägre än budgeterat.

Två poster åt motsatt håll på vardera 0,3 mnkr tar ut varandra i resultatet. Det har funnits en budgeterat buffert för framtida hyresökningar i samband med renoveringar som inte har behövts under 2022. Osäkerhet har funnits kring Västerhaninge bibliotek, evakueringen av Jordbro kultur- och föreningshus och kulturskolans flytt till Lyckebysskolan. Den sistnämnda är avklarad med högre årskostnad än beräknat, men ökningen inträffade å andra sidan senare än beräknat så det berör inte årets resultat. Inga beslut är fattade om Västerhaninge bibliotek och nya Jordbro aktivitetshus är framflyttat. I 2023 års nämndplan med budget är denna budgetpost borttagen.

Den andra posten avser bortbokning av utgifter som tidigare år bokförts på investeringsprojekt för utbyggt kulturhus i Handen. Utbyggnaden kommer inte genomföras och nedlagda kostnader behöver därför bokas om till kommunens driftredovisning, vilket har skett i december månad.

### **Avdelning verksamhetsstöd**

Avdelningen för verksamhetsstöd är ny sedan förvaltningens omorganisation den 1 juli 2022. Den består av stabsdelen av det som förut var utveckling och stöd, det vill säga administratör, utredare och verksamhetscontroller. Dessutom har IT-strateg tillkommit från område norr och anläggningsstrateg från utveckling och stöd. Anläggningsstrategen belastar dock endast idrotts- och fritidsnämnden. Utfallet är lägre än budgeterat eftersom tjänsten som verksamhetscontroller var vakant under våren.

### **Avdelning kultur och bibliotek**

Avdelningen för kultur och bibliotek har tagit över en del budgetposter från utveckling och stöd, bland annat överföringsmedel för uppstart av Vega skola och aktivitetshus, kultur- och biblioteksstrateg, medel för arbete med nästa biblioteksplan och bokbåt. Från område norr har en administratörstjänst tagits över, som delvis varit utlånad till avdelningen för idrott och friluftsliv i idrotts- och fritidsnämnden. Enheterna har dock förblivit desamma före och efter omorganisationen den 1 juli.

Tabell 2a: Utfall och budget Kultur &amp; bibliotek, perioden januari – december 2022

tkr	Utf ack jan dec 2022	Bud ack jan dec 2022	Avvikelse jan dec 2022	Budget helår 2022
4950 - Avdelningschef Kultur & bibliotek	7 808	9 311	1 503	9 311
4911 - Föreningsbidrag KDN	4 663	5 174	511	5 174
4912 - Haninge kulturskola 1	9 336	9 633	297	9 633
4914 - Haninge kulturskola 2	3 100	3 505	405	3 505
4913 - Brandbergens bibliotek	4 399	4 433	34	4 433
4921 - Kultur C	4 798	4 280	-518	4 280
4922 - Kulturhuset	4 844	4 705	-139	4 705
4923 - Handens bibliotek	21 231	22 496	1 265	22 496
4931 - Kultur S	4 038	4 134	95	4 134
4932 - Jordbro bibliotek	3 715	3 723	8	3 723
4933 - Västerhaninge bibliotek	5 076	4 917	-159	4 917
4934 - Jordbro kultur- och föreningshus	527	550	23	550
<b>Summa 495 - Avdelning Kultur och bibliotek</b>	<b>73 535</b>	<b>76 861</b>	<b>3 326</b>	<b>76 861</b>

Redan i våras visste den blivande avdelningen att resultatet skulle gå mot ett överskott. Extern projektledare för att etablera Vega skola och föreningshus anlätades inte, utan uppstartsarbetet har skett med befintliga resurser. Tidigare anställningar av platschef och bibliotekschef har inte heller genomförts. Detta var budgetposter som överfördes till kultur och bibliotek från tidigare utveckling och stöd, som upphörde i samband med omorganisationen den 1 juli. Dessutom skulle utlåning av administratör och lägre arbetsgivaravgifter för medarbetare födda 1956 eller tidigare också resultera i överskott. Med denna vetskap samlade avdelningschef in förslag på relevanta åtgärder som kunde genomföras under hösten och en lista som summerade till cirka 1,7 mnkr sammanställdes, varav insatser för cirka 1,4 mnkr har genomförts, utspritt på flera enheter. En del av dessa insatser har dock kunnat finansieras inom redan tilldelad ram, vilket grumlar bilden av resultatet per enhet.

#### Föreningsbidrag

Resultatenheten för föreningsbidrag berörs inte av åtgärdslistan eller omorganisationen, däremot av reviderat bidragsreglemente som trädde i kraft den 1 juli 2022. Det innebär att årets utfall och budget präglas av två olika bidragsreglementen och presenteras i tabell 2b per bidragsform.

Tabell 2b: Utfall och helårsbudget Föreningsbidrag, perioden januari – december 2022

tkr	Utfack jan - dec 2022	Budget helår 2022	Utfall % av budget helår
Utvecklingsbidrag ledare (upphört)	94	94	100,0%
Kulturbidrag projekt (upphört)	12	12	100,0%
Kulturbidrag grund	1 475	1 477	99,9%
Arrangemangsbidrag kultur	294	350	84,0%
Studieorganisationer	1 750	1 750	100,0%
Utvecklingsbidrag enligt nytt reglemente	17	319	5,3%
<i>Kulturverksamhet för barn och unga</i>	<i>0</i>	<i>36</i>	<i>0,0%</i>
<i>Partnerskapsavtal JUDS</i>	<i>300</i>	<i>332</i>	<i>90,4%</i>
<i>Partnerskapsavtal Kulturföreningen Ormen</i>	<i>326</i>	<i>332</i>	<i>98,2%</i>
Partnerskapsavtal Västerhaninge bygdegårdsförening	56	56	100,0%
Partnerskapsavtal Vendelsö bygdegårdsförening	68	68	100,0%
Partnerskapsavtal Folk & trädgård i Tungelsta	23	23	100,0%
Partnerskapsavtal Dalarö kultur och föreningscentrum	35	35	100,0%
Kulturparken	213	260	82,0%
Drömcash	0	30	0,0%
<b>Summa föreningsbidrag</b>	<b>4 663</b>	<b>5 174</b>	<b>90,1%</b>

I tabellen har helårsbudget för bidragsformer som upphört låsts till det beviljade beloppet under första halvåret, eftersom inget mer händer med dessa bidragsformer under andra halvåret.

Därefter följer bidrag som finns i det reviderade reglementet, där grundbidrag, arrangemangsbidrag och bidrag till studieorganisationer är oförändrade.

Reviderat reglemente innehåller ett nytt utvecklingsbidrag och helårsbudgeten i tabellen ovan representerar vad som är kvar i budget för de bidragsformer som upphört. Under andra halvåret har endast ett bidrag beviljats inom denna nya bidragsform, vilket förklarar 0,3 mnkr av överskottet.

En ny bidragsform betecknad ”kulturverksamhet för barn och unga” hör samman med existerande partnerskapsavtal med Jordbro United (JUDS) och Kulturföreningen Ormen, som redan tecknats för att överbrygga skarven mellan gammalt och reviderat reglemente. På lång sikt ska helårsbudgeten för bidragsformen ”kulturverksamhet för barn och unga” uppgå till 0,7 mnkr och kunna sökas av alla kulturföreningar i Haninge kommun. Dessa tre rader hör ihop och står därför i kursiv stil. Partnerskapsavtal i sig omfattas inte i det reviderade reglementet och hamnar därför under den streckade linjen, tillsammans med andra avtal och bidragsformer som inte ingår i reglementet.

### *Kulturskolan*

Kulturskolans sammanlagda överskott är 0,7 mnkr, jämfört med prognostiserade 0,3 mnkr. Sedan tidigare har det varit känt att budget för vårterminen för externa kulturskoleaktörer på 0,3 mnkr inte skulle förbrukas, men även 0,1 mnkr lägre kostnad för programverksamhet för barn, lägre lönekostnader och senare tillträde till nya lokaler i Lyckebyskolan bidrar till det förbättrade resultatet.

### *Kultur och kulturhuset*

Resultatenheterna för kultur och kulturhuset har samma enhetschef och vissa kostnader blandas mellan de två. Det sammanlagda underskottet är -0,7 mnkr, men hela beloppet finansieras av den tidigare nämnda listan över relevanta åtgärder. De två enheterna har till exempel lagt ökade resurser på vaktmästare och konstpedagogik, extra fönsterputs av fasadglas, extra materialtest inför den nya paviljongen på Poseidons torg och medföljande omritningar och beräkningar, anskaffat nya projektorer och filmdukar och lagt extra resurser på firandet av kulturhusets 20-årsjubileum. Enheternas underliggande resultat är enligt budget.

### *Handens bibliotek*

Lönekostnaderna på Handens bibliotek var låga i våras på grund av vakanser och sjukskrivning. Under hösten har bemanningen inte heller varit fulltalig på grund av nya vakanser och att en medarbetare flyttat till avdelningschef från och med september. Flytt av medarbetare påverkar inte avdelningens resultat som helhet, men den lönekostnadsavvikelse som faktiskt påverkar avdelningens resultat är ett överskott på nästan 1,0 mnkr.

Handens bibliotek har fått 0,5 mnkr av ej ramhöjande medel för förstudie inför bytet av verksamhetssystemet Book-IT och ökade driftkostnader vid bytet då licenskostnader för två system samtidigt skulle betalas. Verksamhetssystemet har inte bytts ut än, så dubbla driftkostnader har inte uppstått, däremot har förstudien kostat mer än budgeterat så utfall och budget har gått jämnt ut.

Driftbudgeten har förberetts för driftkostnader för leverans av ny bokbuss i september 2021. Leveransen av bussen dröjer på grund av materialbrist hos producenten och den väntas komma tidigast i slutet på 2023. Driftbudgeten på 0,2 mnkr är därmed oförbrukad under 2022 och kommer tillfälligt tas bort i nämndplan med budget 2023.

Att överskottet inte är ännu större beror på listan med tillfälliga åtgärder och extra organisatoriska och sociala arbetsmiljötjänster som genomförts under året.

### *Kultur S*

Benämningen kultur S är en kvarleva från de områdesindelade organisationsstrukturen. Enheten innehåller personalkostnader för enhetschef för kulturverksamhet i södra kommundelarna, kulturmiljö och programsamordnare för vuxenkultur. Dessutom ingår verksamhetsbudget för både kulturmiljö och vuxenprogram, som inte enbart förläggs i södra Haninge.

Kulturmiljöverksamheten fick 0,5 mnkr av ej ramhöjande medel för restaurering av föremål på Årsta slott. Denna insats har genomförts under året och tillsammans med den vanliga verksamheten har kulturmiljön hållit sin budget med ett litet plus.

Även programverksamheten för vuxna har hållit sin budget med ett litet plus och lönekostnaderna har också resulterat i ett litet plus. Tillsammans summerar dessa plusposter till överskottet på nästan 0,1 mnkr.

#### *Jordbro och Västerhaninge bibliotek*

En medarbetare har felaktigt budgeterats på Jordbro bibliotek, medan personen verkligen arbetat på Västerhaninge bibliotek, vilket förklarar skevheten biblioteken emellan. Den sammanlagda avvikelserna på lönekostnader är nära noll. Biblioteken har gemensamt fått ta del av den tidigare nämnda listan över relevanta åtgärder på knappt 0,1 mnkr avseende diverse tjänster och materialanskaffning. Slutsatsen är att den underliggande budgeten har överskridits med cirka 0,1 mnkr, vilket dock uppvägs av överskottet inom Kultur S, som har samma enhetschef.

#### **Resultatöverföring driftmedel**

Driftresultatet för 2022 blev ett överskott på 4,6 mnkr och förvaltningen föreslår att nämnden inte ska begära vare sig överföring eller fondering av detta resultat.

Förvaltningen föreslår däremot att hemställa om överföring av 2020 års fonderade driftmedel på 2,8 mnkr, med 1,4 mnkr till 2023 års budget och 1,5 mnkr i förnyad fondering till 2024 års resultat. Överföringsbeloppet som förvaltningen föreslår till 2023 års budget ska förbrukas enligt nedan:

<b>Åtgärd</b>	<b>Belopp, tkr</b>
1 Fritidsmässan	100
2 Kulturmiljöföremål på Årsta slott	400
3 Vega skola och aktivitetshus initialt förbrukningsmaterial	400
4 Vega skola och aktivitetshus invigning och profilering	450
<b>Summa</b>	<b>1 350</b>

1. Kommunfullmäktige har beslutat att fritidsmässan endast ska genomföras vartannat år. I löpande driftbudget har halva beloppet funnits avsatt, som inte förbrukas de år mässan inte genomförs och blir föremål för överföring. I 2023 års budget har den löpande halvan tagits bort, i och med att kommunfullmäktiges avdrag för sammanslagningen av två nämnder till en, var större än vad dessa faktiskt var budgeterade till. Därför begärs överföringsmedel för hela beloppet för fritidsmässan.
2. Vid utrymning av ett lagerutrymme på Årsta slotts marker upptäcktes en mängd kulturmiljöföremål. Riksantikvarieämbetets vision för kulturmiljöarbetet till år 2030 lyder:



”*Alla, oavsett bakgrund, upplever att de kan göra anspråk på det kulturarv som format Sverige*”.

Kulturmiljö handlar inte enbart om platser, byggnader och intilliggande områden, utan även interiörer och föremål. De upptäckta föremålen på Årsta slott behöver inventeras och restaureras inför beslut om försäljning, vilket förvaltningen föreslår överföringsmedel till.

3. I remissyttrandet till Mål och budget 2023 – 2024 tog förvaltningen upp löpande driftkostnader för delar av 2023 och sedan tidigare finns beslut om investeringsmedel för etableringen i Vega skola och aktivitetshus. Huset ska inte enbart fyllas med fasta föremål som möbler, teknisk utrustning och musikinstrument, utan även initial anskaffning av förbrukningsföremål kommer att krävas, vilket inte lyftes i remissyttrandet. Därtill var gränsdragningen mellan utbildningsförvaltningens och kultur- och fritidsförvaltningen inte klar då remissyttrandet skrevs och diskussion pågår fortfarande. Allt från kopieringspapper, hörlurar, datorväskor, skrivbordslampor till bestick och glas i personalrummet, entrémattor och anslagstavlor måste anskaffas. Exakt belopp är inte känt, men förvaltningen uppskattar ett behov på 0,4 mnkr till biblioteket och kulturskolan.
4. Invigning av Vega skola och aktivitetshus kommer ske inför höstterminsstarten 2023. Förvaltningen planerar en hel invigningsvecka och extra kulturprogram under hösten. I samband med invigningen är en kommunikationsplan upprättad i syfte att dels nå ut till Haningeborna med nyheten om en helt ny skola och ett hus fullt av aktiviteter, dels locka allmänheten till besök för att ta del av utbudet och dels för att stärka Haninges varumärke. Den beräknade kostnaden på 0,5 mnkr finns inte i ordinarie driftbudget för 2023 och förvaltningen anser att dessa insatser styr mot mål 3, 7 och 8 i kommunfullmäktiges Mål och budget 2023 – 2024. Planering och genomförande kommer ske tillsammans med utbildningsförvaltningen och Vega skola. Begärda överföringsmedel avser kultur- och fritidsförvaltningens del av kostnaden

### Trygghetskommissionen

Den ekonomiska redovisningen för kultur- och demokratinämndens insatser för Trygghetskommissionens räkning ser ut enligt nedan:

<b>Beskrivning</b>	<b>Utfall jan - Budget helår</b>	
	<b>dec 2022</b>	<b>2022</b>
Platsaktivering	564	500
Konst och kultur med feriearbete	199	180
Placemaking Jordbro	264	250
Lovmedel (med IFN)	1 447	1 550
<b>Summa</b>	<b>2 474</b>	<b>2 480</b>

Liksom vid tidigare tertialuppföljningar presenteras förbrukning av lovmedel i sin helhet och dubbelrapporteras med idrotts- och fritidsnämnden. Ingen uppdelning mellan nämnderna är specificerad och många aktiviteter har inslag av både idrott, fritid, kultur och konst. Beskrivningar av trygghetsinsatserna har gjorts i årsredovisningens verksamhetsdel och alla kostnader belastar kommunstyrelsens resultat.

### Driftprojekt

Kulturrådet är bidragsgivare av riktade statsbidrag inom bibliotek och kulturskola. Erhållna statsbidrag bokförs på driftprojekt för att kunna hållas isär från kommunens egna medel. Insatser och förbrukning följs upp och återrapporteras till bidragsgivaren. I de flesta fall ska medel som inte utnyttjats återbetalas.

Redovisningstekniskt finns svagheter när det gäller uppföljning av statsbidrag. Den första tabellen visar bruttoförbrukning under innevarande kalenderår per driftprojekt.

Tabell 4a: Bruttokostnader driftprojekt, perioden januari – december 2022

<b>tkr</b>	<b>Utfack jan - dec 2022</b>
17022 - Barn- & ungdomsmedia, bidrag statens kulturråd	303
17137 - KUR Bokstart projekt	8
17139 - KUR Stärkta bibliotek	46
17144 - KUR Stärkta bibliotek 2019/20	39
17146 - Bokstart 2019/20	3
17149 - Stärkta bibliotek 2020-2022	42
17152 - Lovaktiviteter 2021	42
17154 - Stärkta bibliotek 2021-2022	257
17156 - Språknätverk	15
17157 - Stimulansmedel psykisk hälsa 2022	104
17158 - Kulturskolan läsår 2022/23	290
17160 - Stärkta bibliotek 2022/23 litteraturpedagog	76
17161 - Stärkta bibliotek 2022/23 Katthult	81
<b>Summa alla driftprojekt</b>	<b>1 306</b>

Två av bidragen ovan kommer inte från kulturrådet; 17152 Lovaktiviteter 2021 kommer från Socialstyrelsen och 17157 Stimulansmedel psykisk hälsa kommer från Länsstyrelsen. Medan första tabellen visar hur mycket som har förbrukats under året, visar nästa tabell hur mycket medel som återstår vid årsskiftet.

Tabell 4b: Driftprojektsaldon per den 31 december 2022

tkr	Saldo per 31 dec 2022
17022 Barn- & ungdomsmedia, bidrag statens kulturråd	261
17137 KUR Bokstart projekt	148
17139 KUR Stärkta bibliotek	144
17144 KUR Stärkta bibliotek 2019/20	211
17146 Bokstart 2019/20	57
17149 Stärkta bibliotek 2020-2022	766
17154 Stärkta bibliotek 2021-2022	232
17156 Språknätverk	35
17157 Stimulansmedel psykisk hälsa 2022	-19
17158 Kulturskolan läsår 2022/23	381
17160 Stärkta bibliotek 2022/23 litteraturpedagog	424
17161 Stärkta bibliotek 2022/23 Katthult	319
17163 Bokstart 2022/23	500
17164 Läsfrämjandelyftet	106
<b>Summa</b>	<b>3 567</b>

Tabellerna överensstämmer inte, eftersom förbrukning har skett på återbetalade statsbidrag, som därför saknar saldo per den 31 december, och eftersom nya statsbidrag erhållits, som ännu inte förbrukats. Resterande medel för lovaktiviteter återbetalades i somras och kulturskolans bidrag för läsår 2020/21, som fanns med i delårsbokslutet, återbetalades under hösten. Coronapandemin försvårade genomförandet av planerade aktiviteter under flera läsår.

Projekt 17157 Stimulansmedel psykisk hälsa har negativt belopp, vilket betyder att förbrukningen är högre än erhållet bidrag. Totalt har kultur- och fritidsförvaltningen förbrukat mindre än erhållet och ett inestående saldo finns hos idrotts- och fritidsnämnden. Länsstyrelsen har meddelat att de helst ser att alla medel förbrukas.

## Investeringsrapport

### Investeringsprojekt som genomförs av kommunen

Kommunfullmäktige beslutade om investeringsbudget på 5,3 mnkr för kultur- och demokratinämnden i Mål och budget 2022 – 2023, varav 4,6 mnkr avsåg offentlig konst. Verklig budget för offentlig konst fastställs vartefter kommunstyrelsen beslutar om igångsättningar av byggnationer. Under året har kommunstyrelsen beslutat om följande två igångsättningar:

Igångsättningsbeslut	Datum	Ökat budget- belopp, tkr	Budget offentlig konst, tkr
Lillgårdens gruppboende	2022-03-21	10 000	100
Mårtensbergsskolan	2022-12-14		148
<b>Summa</b>			<b>248</b>

Den verkliga budgeten för offentlig konst 2022 blev därmed 4,4 mnkr lägre än vad som förutspått i Mål och budget 2022 – 2023 och den slutliga investeringsbudgeten summerar till 28,8 mnkr enligt nedan.

Beskrivning	Datum	Belopp, tkr	Ny ram, tkr
Ursprunglig investeringsbudget (KF:s M&B 2022 - 2023, § 134)	2021-06-14	5 300	5 300
Överföring av investeringsmedel (KF, § 49)	2022-04-04	27 821	33 121
Justering av konstbudget 2022		-4 352	28 769

Årets utfall presenteras i tre tabeller för kultur, bibliotek respektive konst.

Tabell 5a: Utfall och budget kulturinvesteringar, perioden januari – december 2022

Projekt, tkr	Utfall jan - dec 2022	Budget helår 2022	Avvikelse	Utfall i % av budget helår
37268 - Lokalprogram utbyggnad Haninge kulturhus	-333	1 615	1 948	-20,6%
37309 - Haninge kulturhus projektering terrass	0	300	300	0,0%
37315 - Kulturhuset K-blå konferensmöbler	48	39	-9	123,0%
37473 - Kulturhuset mottagningsdisk	71	99	28	71,5%
37474 - Kulturhuset upprustning mobil scen	27	47	20	57,5%
37475 - Kulturhuset teknikuppustning fast och portabel	155	140	-15	110,7%
37476 - Kulturhuset teknik till paviljong	0	40	40	0,0%
37472 - Kulturskolan lokalutrustning Lyckebysskolan	134	150	16	89,2%
<b>Summa investeringsprojekt Kultur</b>	<b>102</b>	<b>2 430</b>	<b>2 328</b>	<b>4,2%</b>

Förvaltningen har tolkat Mål och budget 2023 – 2024 för nya idrott-, kultur- och fritidsnämnden som att utbyggnaden av kulturhuset i Handen inte ska genomföras under kommande mandatperiod. Nedlagda kostnader för att ta fram lokalprogram och verksamhetsskisser har därför vänts i investeringsbudgeten och i stället träffat driftsredovisningen för 2022. Vänt belopp inom

kultur- och demokratinämnden visas därför med ett minustecken i investeringstabellen och avvikelserna blir mer positiv än helårsbudget för 2022, eftersom tidigare bokförda utgifter tärt på tidigare års investeringsbudgetar. Att avvikelserna inte är ursprungliga budgeten på 2,0 mnkr beror på att en del utgifter är vända i idrotts- och fritidsnämnden. Den delen uppstod före delningen av nämnderna 2018 och belastade dåvarande områdeschef, som endast hade ett enda resultatställe, som i delningen fördes över till idrotts- och fritidsnämnden. Förvaltningen föreslår att nämnden inte ska begära överföring av dessa medel, vilket idrotts- och fritidsnämnden inte heller kommer att göra. Därmed saknar det betydelse att vändningen har skett i två olika nämnder.

Flera av kulturhusets övriga investeringsprojekt är färdigställda och ska aktiveras efter årsskiftet. Projekt 37476 teknik till paviljong på Poseidons torg har däremot inte påbörjats, eftersom det hänger ihop med nya gestaltningen av torget, som inte heller har påbörjats.

Nästa tabell visar bibliotekens investeringsprojekt.

Tabell 5b: Utfall och budget för biblioteksinvesteringar, perioden januari – december 2022

Projekt, tkr	Utfall jan - dec 2022	Budget helår 2022	Avvikelse	Utfall i % av budget helår
37467 - Brandbergen bibliotek ombyggnad kök	0	190	190	0,0%
37468 - Handens bibliotek ny mottagningsdisk	0	48	48	0,0%
37469 - Handens bibliotek scen/programrum	0	50	50	0,0%
37471 - Jordbro bibliotek ljus och ljud till foajescen	53	60	7	88,9%
37386 - Dewey skyltprogram i biblioteken	11	11	0	103,2%
37343 - Bokbuss	0	2 720	2 720	0,0%
37351 - Bibliotek webbplattform	134	1 508	1 374	8,9%
37225 - Bibliotek verksamhetssystem	134	1 508	1 374	8,9%
Restpost Kultur & bibliotek	0	24	24	0,0%
<b>Summa investeringsprojekt Bibliotek</b>	<b>332</b>	<b>6 119</b>	<b>5 787</b>	<b>5,4%</b>

Projekt 37471 Jordbro bibliotek ljus och ljud är färdigt och ska aktiveras efter årsskiftet. Projekt 37386 Dewey skyltprogram är aktiverat tidigare i år. Leveransen av bokbuss i projekt 37343 är försenad och väntas tidigast under fjärde kvartalet 2023 på grund av att leverantören har problem med delar till tillverkningen. Arbetet med nya webbplattformen och nytt verksamhetssystem har påbörjats och kommer att pågå under hela 2023 och en bit in på 2024.

Den sista tabellen visar investeringar i offentlig konst per konstverk.

Tabell 5c: Utfall och budget för investeringar i offentlig konst, perioden januari – december 2022

Projekt, tkr	Utfall jan - dec 2022	Budget helår 2022	Avvikelse	Utfall i % av budget helår
1904 - Poseidons torg, konstverk	295	3 238	2 943	9,1%
1905 - Haningeterrassen, konstverk	4	1 707	1 703	0,3%
1992 - Vega skola interiör, konstverk	90	758	668	11,8%
1991 - Vega bibliotek, konstverk	70	770	700	9,1%
1665 - Vega skola exteriör, konstverk	1	770	769	0,1%
1993 - Vega undergången, konstverk	0	300	300	0,0%
1994 - Vega park, konstverk	0	800	800	0,0%
1973 - Lekskulptur Jordbro Höglundaparken	488	583	95	83,8%
1975 - Ungdomskonstprojekt, Kulturskolan	341	416	75	81,9%
1983 - Runstensskolan, konstverk	0	800	800	0,0%
1984 - Kulturparken, konstverk	3	303	300	1,2%
1986 - Vikingaskolan 2, konstverk	0	100	100	0,0%
1987 - Brandbergen entré Haninge, konstverk	0	1 500	1 500	0,0%
1988 - Jordbro entré Haninge, konstverk	21	2 021	2 000	1,0%
1989 - Västerhaninge entré Haninge, konstverk	0	1 500	1 500	0,0%
1990 - Ribbyskolan, konstverk	342	874	532	39,1%
1995 - Terrassens vård- och omsorgsboende	38	40	2	95,9%
1996 - Åbyskolan interiör, konstverk	8	45	37	17,0%
1997 - Vendelsöalmsskolan, konstverk	0	500	500	0,0%
1998 - Ribbyskolan interiör, konstverk	0	500	500	0,0%
1652 - Tungelsta, konstverk	0	800	800	0,0%
1653 - Parkstråk, konstverk	3	803	800	0,3%
1666 - Bokbuss, konstverk	199	472	273	42,2%
1976 - Konstprojekt Litium, Utö	10	218	208	4,5%
1999 - Lös konst	81	106	25	76,8%
Ofördelad konstbudget MB 2022	0	296	296	0,0%
<b>Summa investeringobjekt Offentlig konst</b>	<b>1 995</b>	<b>20 220</b>	<b>18 225</b>	<b>9,9%</b>
<b>Total investeringar KDN</b>	<b>2 429</b>	<b>28 769</b>	<b>26 340</b>	<b>8,4%</b>

Objekt 1973 Lekskulptur Jordbro Höglundaparken är klar som verket ”Soltemplet” av Ruben Wätte, likaså objekt 1995 Terrassens vård- och omsorgsboende, som är en konstsamling varav det största verket är ”Häriifrån och hit” av Sara Appelgren. I tabellen framgår endast förbrukning under senaste kalenderår, inte totalutgiften från och med början på anskaffningen av respektive konstverk. Total anskaffningskostnad för ”Soltemplet” är 1,0 mnkr och anskaffning av Terrassens konstsamling uppgår totalt till 0,3 mnkr.

Helårsbudgeten har justerats till de igångsättningsbeslut som kommunstyrelsen fattat. Budget för konstantendenten har omfördelats efter nedlagda timmar enligt tidsrapport och kostnad per konstverk för september till december har bokförts.

Nämndens totala förbrukning av investeringsmedel uppgår till 2,4 mnkr av den aktuella helårsbudgeten som är 28,8 mnkr efter justering av offentlig konst. Utfallet motsvarar 8,4 procent av helårsbudgeten.

### Resultatöverföring investeringsprojekt

Överskottsbeloppet från investeringsbudgeten 2022 är 26,3 mnkr och nämnden hemställer om överföring av hela beloppet med avdrag för avvikelsen i projektet som avser lokalprogram för utbyggt kulturhus i Handen. Nettobelopp att överföra blir 24,4 mnkr.

<b>tkr</b>	<b>Belopp</b>
Oförbrukat 2022	26 340
Lokalprogram utbyggnad Haninge kulturhus	-1 940
<b>Överföring till 2023 års investeringsbudget</b>	<b>24 400</b>

### Investeringsprojekt som genomförs av Tornberget

Pågående projekt i nya byggnader genomförs och redovisas separat av Tornberget.

Tabell 5d: Prognos och budget för Tornbergets investeringar

<b>Investeringsobjekt, tkr</b>	<b>Prognos totalt</b>	<b>Budget</b>
Vega skola och aktivitetshus	457 900	470 000

Produktion av Vega skola och aktivitetshus pågår enligt tidplan. Inflyttning är planerad till sommaren 2023.

### Anläggningar i balansräkningen

När ett investeringsprojekt är färdigställt aktiveras det i anläggningsregistret till anskaffningsvärde. De flesta anläggningar skrivs av under den ekonomiska livslängden, utom konst som anses ha evigt värde. Bokfört värde är skillnaden mellan anskaffningsvärde och gjorda avskrivningar. För varje enstaka anläggning sjunker bokfört värde över tid tills anläggningen är helt avskriven. Bokförda värden på kultur- och demokratinämndens anläggningstillgångar presenteras i tabell 6 vid vissa utvalda mättpunkter.

Tabell 6: Anläggningar i balansräkningen tertialvis fr o m den 31 augusti 2021 t o m den 31 december 2022

<b>tkr</b>	<b>Bokfört värde 31 dec 2022</b>	<b>Bokfört värde 31 aug 2022</b>	<b>Bokfört värde 30 apr 2022</b>	<b>Bokfört värde 31 dec 2021</b>	<b>Bokfört värde 31 aug 2021</b>
Offentlig konst	14 249	14 249	14 249	14 061	13 440
Lösa inventarier	5 680	6 011	6 450	4 138	4 077
Byggnadsinventarier	570	636	704	507	563
IT-system/utrustning	33	53	77	106	114
<b>Summa</b>	<b>20 533</b>	<b>20 950</b>	<b>21 480</b>	<b>18 812</b>	<b>18 194</b>

Som har framgått i avsnittet om investeringar, har endast en anläggningstillgång aktiverats sedan delårsbokslutet per den 31 augusti. Totalt bokfört värde har således sjunkit på grund av månatliga avskrivningar på alla anläggningstillgångar utom konst. Vid första tertialbokslutet för 2023 kommer anläggningstillgångarna slås ihop med idrotts- och fritidsnämndens anläggningar som uppgår till drygt 111 mnkr per den 31 december 2022.



## Uppföljning av internkontroll

### Definition av internkontroll

En god intern kontroll kännetecknas av att verksamheten lever upp till målen och är kostnadseffektiv, att informationen om verksamheten och den finansiella rapporteringen är ändamålsenlig, tillförlitlig och tillräcklig, att regler och riktlinjer följs samt att möjliga risker ringas in, bedöms och förebyggs. En övergripande riskanalys ligger till grund för vilka kommungemensamma kontroller som ska ingå i internkontrollplanerna. Utöver det har varje nämnd gjort en riskanalys för sitt ansvarsområde och kompletterat med egna kontroller som ska göras enligt nämndens internkontrollplan.

### Resultatet för internkontrollen 2022

För de fyra kommunövergripande kontrollmomenten är det två som kräver ytterligare insatser under 2023. För de nämndspecifika åtta kontrollmomenten är sju av åtta kontrollmoment tillfredsställande på helåret, även om avvikelser fanns vid tertial 2. Detta gäller hantering av fakturor för representation, kurser och konferenser.

### Kommungemensamma kontrollmoment

#### **Risk 1. Personuppgiftsbehandling enligt GDPR.**

Kontroll om behandling av personuppgifter sker enligt riktlinjer. Frågeställningar: sker konsekvensanalys? Hanteras känsliga personuppgifter i extern kommunikation? Hur är säkerheten för system där känsliga personuppgifter förvaras?

Resultat: Stickproven på efterlevnad av riktlinjerna visar inga avvikelser. Under året har inga konsekvensanalyser genomförts. I de fall där personuppgifter förekommer gör nämnden en avvägning om det behövs. Nämnden hanterar inte känsliga eller integritetskänsliga personuppgifter i sina system utan endast personnummer. Nämnden har ingen extern kommunikation innehållande personuppgifter. Handläggare utbildas för att ha god kännedom om hantering av personuppgifter och det finns rutiner och kontroll för behörigheter till systemen.

#### **Risk 2. Otillåten påverkan – Felaktiga eller lagvidriga beslut som fattas av tjänstepersoner efter påtryckning eller hot från utomstående aktör.**

Kontroll om det finns fungerande arbetssätt för att förhindra och upptäcka otillåten påverkan. Kommunen har styrdokument som beskriver hur man ska agera och hantera uppkomna händelser. Metoden för kontrollen var att kontrollera inrapporterade händelser i kommunens incidensrapporteringsystem (KIA) samt genomföra intervjuer med verksamheterna.

Resultat: Kontrollen visar att kontrollmomentet inte fångar det aktuella området på ett tillfredsställande sätt. Risken kvarstår därför i den kommunövergripande internkontrollplanen för 2023 och nya kontrollmoment införs.

**Risk 3. Tillämpning av barnkonventionen – Prövning av barn/barnets bästa inför åtgärder och beslut som rör barn.**

Kontroll om det sker prövning av barn/barnets bästa inför åtgärder och beslut som rör barn, i enlighet med kommunens strategi för att stärka barns rättigheter i Haninge kommun?

Hur pass omfattande en prövning ska vara beror på vad frågan handlar om. Vad som bedöms vara bäst för ett barn eller olika grupper av barn ska redovisas i beslutsunderlag och barns åsikter och rättigheter ska beaktas. Om barns/barnets bästa inte kan tillgodoses för att andra aspekter väger tyngre, ska detta motiveras och kompensatoriska åtgärder övervägas.

Resultat: kontrollen har genomförts genom att granska samtliga ärenden till nämnd under perioden januari till november 2022. Inga avvikelser kunde hittas för nämnden, men däremot i kommunen som helhet. Den övergripande granskningen i kommunen visar att det är en utmaning för stora organisationer att säkerställa kunskapen hos alla handläggare.

**Risk 4. Direktupphandlingar och inköp enligt ramavtal.**

Kontroll om direktupphandlingar sker enligt gällande lagstiftning och riktlinjer och om ramavtal följs vid inköp.

Resultat: kontrollen har genomförts via tio stickprov på inköp som skett utanför ramavtal perioden januari - september 2022, och där beloppsnivån för köp från aktuell leverantör totalt överstigit 100 tkr. Två enkäter skickades ut - en enkät skickades till chefer för de enheter som gjort respektive inköp, samt en enkät med allmänna frågor om hur organisationen använder sig av befintliga ramavtal.

Kontrollen visade att nämnden i stor utsträckning genomför direktupphandlingar enligt rutin. I de fall där avsteg gjorts beror det bland annat på att leverantören haft avtal med kommunen sedan tidigare eller att man använt sig av avtal som kommunen kan nyttja via Sveriges kommuner och regioner. En brist är dokumentationen och utbildningsinsatser kommer därför att ske under 2023.

**Nämndens kontrollmoment****Risk 1. Delegationsordningen**

Nämnden har kontrollerat att beslut fattas korrekt enligt nämndens delegationsordning och att besluten anmäls till nämnden. Genomlysning av samtliga beslut inom två olika ärendetyper.

Genomgången visar att samtliga beslut har fattats av rätt delegat och att samtliga beslut anmälts till nämnd.

**Risk 2. Fakturahantering**

Kontroll av rätt attestant görs gemensamt för hela kultur- och fritidsförvaltningen. Stickprovet omfattar femton externa fakturor i kommunens fakturasystem Proceedo, varav tre från First Card/Nordea Bank AB, tre i var och en av avdelningarna Idrott & friluftsliv, Ung fritid och Kultur & bibliotek, samt tre på central förvaltningsnivå. Stickprov görs även av manuella utbetalningar via utanordning på fem verifikationer över hela förvaltningen. Kontrollen omfattar

perioden augusti - november 2022 och utfallet gav att samtliga undersökta fakturor är korrekt attesterade.

### **Risk 3. Rutin för redovisning i bidragsreglemente**

Nämnden har genomfört stickprovskontroll för efterlevnad av rutin för redovisning enligt bidragsreglementet. Rutinen finns för att följa upp om syftet med bidraget är uppfyllt.

I utskickat beslut om tilldelat bidrag får föreningarna information om att bidraget ska redovisas senast 3 månader efter avslutad aktivitet. Ansökningar beviljas löpande under året vilket ger att även redovisning av underlag inkommer och hanteras löpande. Vid kontroll av redovisning granskas att bidraget gått till ansökt aktivitet och att rätt målgrupp tagit del av aktiviteten. Kontrollen avser perioden januari – november 2022 och utfallet av granskningen visar att rutinen efterlevs.

### **Risk 4. Uppföljning av partnerskapsavtal i enlighet med bidragsreglementet**

Kontroll av att förvaltningen följer upp nämndens partnerskapsavtal i enlighet med bidragsreglementet. Kontrollen avser perioden januari – december 2022 och utfallet av granskningen visar att rutinen efterlevs.

### **Risk 5. Registerutdrag ur belastningsregistret vid nyanställning**

Vid anställningar till alla yttre verksamheter inom kultur- och fritidsförvaltningen begär nämnden alltid ett utdrag ur belastningsregistret enligt lag (2013:852) om registerkontroll av personer som ska arbeta med barn.

Under 2022 samtliga anställningar granskats och resultatet av kontrollen visar att rutinen har följts vid samtliga anställningar.

### **Risk 6. Registrering av inventarier**

Kontroll av att upprättade och aktuella inventeringslistor finns enligt rutin för registrering och stödmärkning av inventarier.

Nämndens kontroll visar att samtliga verksamheter som innehar inventarier som ska förtecknas enligt rutinen har upprättade register där inventarierna finns förtecknade.

### **Risk 7. Representation, kurser och konferenser**

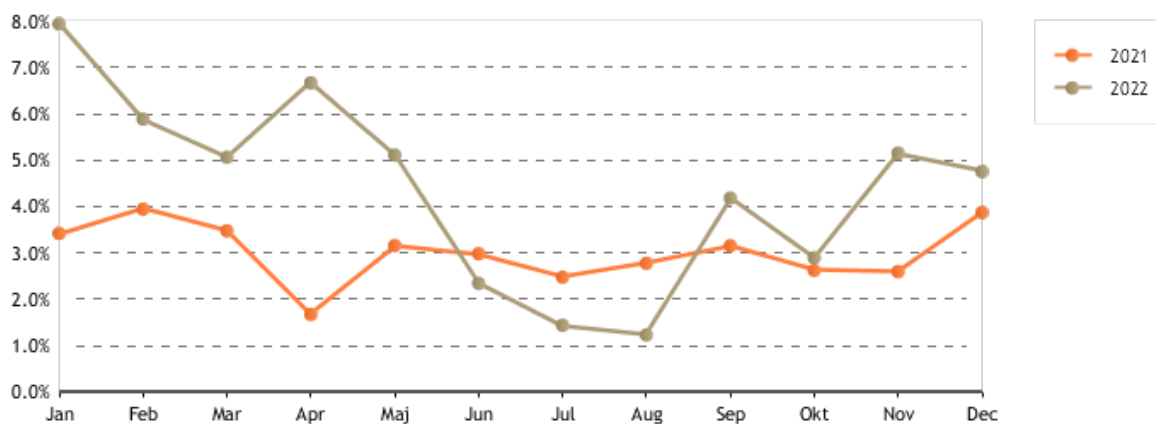
Kontroll av att gällande regelverk tillämpas vid representation, kurser, konferenser och resor. Nämndens kontroll visar att brister (syfte och deltagarlistor saknas, inköp har gjorts utanför upphandlat avtal och felaktigt momsavdrag) fanns vid rapporten för tertial 2. Vid kontrollen för helåret framkom inga brister.

### **Risk 8. Korthantering**

Kontroll av att interna styrdokument följs. Att det finns bifogade kvitton och underlag. Att rätt moms är avdragen och att inköp görs på rätt sätt. Kommunstyrelsen har ändrat rutinerna och kontrollerar samtliga registrerade kortköp. Detta innebär att kontroll görs löpande och eventuella brister i redovisningen rättas upp direkt.

## Personaluppföljning

Tabell 7. Ackumulerad sjukfrånvaro per månad, jämförelse 2021 och 2022



	Jan	Feb	Mar	Apr	Maj	Jun	Jul	Aug	Sep	Okt	Nov	Dec
2021	3,4%	3,9%	3,5%	1,7%	3,2%	3,0%	2,5%	2,8%	3,1%	2,6%	2,6%	3,9%
2022	7,9%	5,9%	5,1%	6,7%	5,1%	2,3%	1,4%	1,2%	4,2%	2,9%	5,1%	4,7%

Tabell 8. Sjukfrånvaro jämförelser 2021 och 2022

	2021	2022
Total sjukfrånvaro % ackumulerat	3,0%	4,3%
Sjukfrånvaro %, under 60 dagar ackumulerat	75,2%	70,4%
Sjukfrånvaro %, 60 dagar eller fler ackumulerat	24,8%	29,6%
Total sjukfrånvaro i %, kvinnor	3,7%	4,9%
Total sjukfrånvaro i %, män	1,1%	2,8%
Total sjukfrånvaro i %, under 30 år	3,6%	15,5%
Total sjukfrånvaro i %, 30-49 år	3,6%	4,7%
Total sjukfrånvaro i %, 50 år och uppåt	2,4%	3,6%

### Kommentar

Kultur- och demokratinämnden visar en högre ackumulerad total sjukfrånvaro 2022 jämfört med året innan. Under 2022 var den totala sjukfrånvaron fortfarande lägre än kommunens målvärde på 6,5 procent.

Jämfört med 2021 ökade den totala sjukfrånvaron med 1,3 procentenheter. Det beror troligen främst på den ökade smittspridningen av Covid-19 som började i januari och pågick under de

första fyra månaderna. Vid en jämförelse av sjukfrånvaron månadsvis 2022 och 2021 skedde den största ökningen i januari och april.

Rad två och tre i tabell 8 visar hur den totala sjukfrånvaron procentuellt fördelar sig mellan korttidsfrånvaro (mindre än 60 dagar) och långtidsfrånvaro (60 dagar eller fler). Nedbrutet på kort- och långtidssjukfrånvaro är korttidssjukfrånvaron något lägre 2022 än 2021. Det fortsatta arbetet med att säkerställa en smittfri miljö ger även under 2022 effekt genom att medarbetarna inte utsätts för lika många exponeringar som när verksamheterna bedrivs normalt.

I jämförelse mot föregående år ökar både mäns och kvinnors sjukfrånvaro. Männen står för den största ökningen. Sjukfrånvaron ökar i alla åldersgrupper, men den har ökat markant bland medarbetare under 30 år.

## Kvalitetsberättelse

Kultur- och fritidsförvaltningen arbetar kontinuerligt med att förbättra verksamheten för att utbudet ska vara målgruppsanpassat och hålla en god kvalitet. Kommunen har definierat fyra kvalitetskriterier som ska vara vägledande och genomsyra verksamheten. Dessa är bemötande, inflytande, trygghet och tillgänglighet. I kvalitetsberättelsen för 2022 väljer förvaltningen att exemplifiera hur kvalitetskriterierna har genomsyrat arbetsprocessen för Vega skola och aktivitetshus. Det är ett unikt och nytänkande projekt på så sätt att det spänner sig över flera verksamhetsområden och samlar dem under samma tak. I projektarbetet finns det även goda exempel på hur kraftfullt kvalitetsverktyget dialoger är för att skapa inflytande vid planering och genomförande av ett stort projekt.

### Utvecklingen av Vega stadsdel

Som en del i Haninges tillväxtresa formas Vega stadsdel för drygt 10 000 invånare. Vega är populärt bland barnfamiljer och för Vegas unga invånare pågår byggnationen av en skola och aktivitetshus mitt i centrala Vega. I augusti 2023 invigs aktivitetshuset som kommer att innehålla skolverksamhet, ett kombinerat skol- och folkbibliotek, kulturskola och kulturrum, en öppen fritidsverksamhet, idrottshall, rörelserum och ett antal mötes- och studierum. Flera aktörer kommer att samspela i huset och skapa förutsättningar för ett mångfacetterat utbud av kultur, idrott och annan kreativ verksamhet.

Det som är unikt med Vega skola och aktivitetshus är att kultur- och fritidsförvaltningen kan arbeta sömlöst med utbildningsförvaltningen för att erbjuda ett utbud med fokus på lärande, utveckling och ett aktivt fritidsliv. Det blir en levande mötesplats, inte bara under skoltid utan även på kvällar och helger. Aktivitetshuset svarar mot tidigare önskemål från Haninges unga om att de vill att fritidsaktiviteter erbjuds i närheten av där de bor eller i närheten av den skola de går i. Det kommer att ge ett mervärde till Haninges barn och unga när allt finns samlat i en och samma byggnad.

#### *Inflytande*

För att skapa inflytandet och delaktigheten i planeringsprocessen har förvaltningen valt att arbeta med dialoger och enkäter riktade till Haninges invånare och föreningar. Under Haningedagen genomfördes en undersökning där syftet var att lyssna in vad invånarna och föreningslivet i Haninge anser att Vega skulle kunna bidra med som plats i kommunen. Frågeunderlaget hade anpassats utifrån målgrupperna barn och unga, vuxna och föreningsliv. I en annan undersökning genomfördes dialoger med barn och unga från olika delar av kommunen. Temat för dialogerna var: När barnen själva får välja – vad gör barn och unga i Haninge trygga och inspirerade? Dialogerna skedde i form av öppna workshops och slutna fokusgrupper med barn och unga i åldrarna 2–18 år. Syftet var att dra lärdomar att använda som utgångspunkt och inspiration i det fortsatta arbetet med Vega skola och aktivitetshus. Det som framkom i dialogerna var att barn och unga har olika behov som skiljer sig mellan åldersgrupperna. De äldre ungdomarna har större betygsoro och efterfrågar möjlighet till avkoppling och studieplatser. Mellanstadie- och högstadiebarn vill befinna sig på platser med roliga aktiviteter men där det även finns trygga

vuxna. De yngre barnen efterfrågar platser där de tillåts att leka och får vara kreativa. Genom samtliga dialoger har det framkommit många intressanta förslag som tas tillvara i det fortsatta planeringsarbetet. Lokalerna i aktivitetshuset ska vara tillgängliga och kunna nyttjas av Haninges föreningsliv. De är därmed en viktig målgrupp för att skapa ett rikt och varierat utbud. Dialoger har genomförts med både kultur- och idrottsföreningar och föreningslivet ställer sig positiva till att det kommer att finnas goda möjligheter till lokaler för kultur- och idrottsaktiviteter och för olika typer av möten i Vega.

#### *Tillgänglighet*

FN-konventionen om rättigheter för personer med funktionsnedsättning trädde i kraft 2009 i Sverige. Vi har därmed förbundit oss att främja, skydda och säkerställa rättigheter för personer med funktionsnedsättning. Konventionen handlar om att undanröja de hinder som finns i samhället för att rättigheterna ska gälla fullt ut även för personer med funktionsnedsättning. Det är viktigt att bibliotek, kulturhus och andra mötesplatser är utformade så att personer med funktionsnedsättning kan delta i de aktiviteter som bedrivs där på lika villkor som alla andra. Vid bygget av Vega skola och aktivitetshus har det varit viktigt att tillgänglighetsanpassa för elever och besökare med både fysiska och psykiska funktionsnedsättningar. I Vega skola och aktivitetshus kommer det att finnas en grundsärskola och därför är tillgänglighetsaspekten extra central så att alla elever har möjlighet att röra sig fritt i huset. Ett stort arbete läggs just nu på skyltar och orienteringstavlur för att underlätta så att alla hittar rätt i huset.

#### *Trygghet*

Målet är att huset ska bli en samlingspunkt i lokalsamhället. Här möts skola, samhälle, kultur, idrott, ung och gammal. Mångfalden i utbudet ger en mångfald av människor. När huset öppnar kommer både bemötande och trygghet att vara i fokus. Huset är fördelat på tre våningar och har en total yta på 12 000 kvm. Det kommer bli ett naturligt flöde av människor som rör sig i huset och bidrar till att skapa trygghet. En viktig del av projektet har varit att hitta lösningar på hur huset kan hållas öppet och samtidigt låst i de delar som inte är bemannade under alla timmar som huset håller öppet. Det kommer att finnas personal i huset under både dag- och kvällstid och ambitionen är att också kafét i entrén håller öppet under kvällar och helger så att det alltid finns personal som möter dem som besöker huset.

Förvaltningarnas uppdrag fortsätter 2023 både för verksamheternas enskilda och gemensamma planering inför invigningen och uppstarten av Vega skola och aktivitetshus. Nästa steg blir att arbeta mer fokuserat med bemötande- och trygghetsfrågor när personalen som kommer att arbeta i huset väl finns på plats.