

Kommunfullmäktiges Mål & budget 2011-2012



Vandrande skolbuss i Haninge. Föräldrar och elever på väg till Hagaskolan.. Foto: Magnus Wegler



1. Inledning.....	5
1.1 Vision	5
1.2 Vår verksamhetsidé	5
1.3 Vår politik för Haninge- ansvar, valfrihet, delaktighet och hållbar utveckling	5
2. Ekonomi- och verksamhetsstyrregler	9
2.1 Ansvarsfördelning	9
2.2 Lokalfrågor.....	10
2.3 Ekonomistyrregler	12
2.4 Anpassning till kundval och konkurrensutsättning	15
3. KF:s mål för 2011-2012	17
3.1 Målområde God ekonomisk hushållning	17
3.2 Målområde Hållbar samhällsutveckling.....	19
3.3 Målområde God kommunal service	22
4. Nämndvisa mål och ramar för 2011	24
4.1 Driftbudgetramar år 2011	24
4.1.1 Kommunstyrelsen.....	26
4.1.2 Stadsbyggnadsnämnden	28
4.1.3 Miljönämnden	29
4.1.4 Kultur- och fritidsnämnden	30
4.1.5 Grund- och förskolenämnden.....	31
4.1.6 Gymnasie- och vuxenutbildningsnämnden	33
4.1.7 Socialnämnden	34
4.1.8 Äldrenämnden	36
4.1.9 Kommunala bolag: Tornberget AB och Haninge Bostäder AB.....	37
5. Investeringsbudget för 2011 och plan för 2012-2013	37
5.1 Investeringsbudget för kommunen 2011 samt plan 2012 och 2013.....	38
6. Ekonomisk plan 2011-2013	46
Bilaga 1 Kommunstyrelseförvaltningens analys av planeringsförutsättningarna	49
Bilaga 2 Indikatorer för KF mål	66
Bilaga 3 Sammanställning av styrdokument	71

1. Inledning

1.1 Vision

I Haninge känner invånare och medarbetare stolthet över sin kommun. Här finns ett rikt odlingslandskap, vackra sjöar och vattendrag, urskogar, många kulturminnen och en fantastisk skärgård. Haninges befolkning kännetecknas av sin kulturella mångfald. Här finns skickliga entreprenörer och framgångsrika företag, ett rikt förenings- och kulturliv, attraktiva boendemiljöer och bostadsområden. Kommunens verksamheter och service är av hög kvalitet. En ekologiskt, socialt och ekonomiskt hållbar framtid utvecklas i dialog med invånarna.

Haninge lockar. Här skapas och förverkligas idéer och intressen. Valfrihet och mångfald bejakas och människor tar ansvar och fattar själva besluten som rör deras liv.

Haninge är en snabbt växande regional stadskärna i det expansiva stråket Globen-Haninge-Norvik och därifrån vidare ut i Europa. Företagsparkerna i Albyberg och Jordbro utgör med sin närhet till motorväg (väg 73), Nynäsbanan och Södertörnsleden en stark länk mellan storhamnen i Norvik och Stockholm-Mälarenregionen.

Haninge. Inte bara skärgård!



1.2 Vår verksamhetsidé

Vår verksamhetsidé är att Haninge kommun ska driva Sveriges bästa kommunala verksamhet genom att på bästa sätt sköta det uppdrag som kommunens medborgare anförtrott oss - att Haninge ska vara en attraktiv kommun i ständig utveckling.

1.3 Vår politik för Haninge- ansvar, valfrihet, delaktighet och hållbar utveckling

Grundläggande i vår politik är insikten att människor har förmåga, att själva ta ansvar för sina liv och att de i största möjliga utsträckning ska ges möjlighet att ta detta ansvar. Styrkan som ligger i människors entreprenöranda och vilja att själva forma sitt liv ska tas till vara. Många i samhället behöver kommunens stöd i sina liv. Det gäller bl.a. äldre, sjuka, handikappade och i svåra situationer då den egna kraften inte räcker till. Där ska kommunen ta ett ansvar. Kommunen ska svara för det som vi Haningebor gemensamt behöver ta ansvar för. För att erbjuda bästa möjliga service öppnar vi för en mångfald av aktörer att etablera sig och utföra service och tjänster som kommunen ansvarar för. Den kommunala ersättningen för service och tjänster blir lika oavsett om de genomförs i kommunal regi eller av en entreprenör.

Vi tror på människors förmåga att ta ansvar för sina liv och att själva fatta avgörande beslut i vardagen. Största möjliga valfrihet och delaktighet ska finnas. Det handlar exempelvis om att låta brukare med olika behov av service välja den utförare av kommunens service som de anser vara bäst. Det handlar om att erbjuda service som ger livskvalitet. Att kommunen ordnar omsorgen och servicen så att äldre kan bo tillsammans på äldre dagar är ett exempel på detta. Vi fortsätter utveckla vårt valfrihetssystem som stärker Haningebornas inflytande över välfärdstjänsterna.

För att åstadkomma en fungerande marknad där konkurrerande aktörer ges samma konkurrensvillkor, har Haninge kommun antagit en policy för konkurrensutsättning. Fler utförare har gynnsam effekt även på de verksamheter som också fortsättningsvis drivs i kommunal regi ger också ökad kvalitet.

I vår vision för Haninge uttrycks att kommunen, i dialog med invånarna och på grundval av begreppet hållbar utveckling, ständigt ska utvecklas för en ekologiskt, socialt och ekonomiskt hållbar framtid. Med en bra balans mellan dessa tre aspekter kan vi tillsammans i Haninge, invånare, förenings- och näringsliv, anställda och förtroendevalda i kommunen, driva och utveckla Haninge på bästa sätt.

Vi har höga ambitioner på miljö- och klimatområdet. Arbetet för det ekologiskt hållbara har därför stort utrymme i vårt politiska arbete. Vår kommunövergripande vision på klimatområdet är att smart och förnybart ska känneteckna energianvändningen i Haninge 2050. Begreppet *Smarta Haninge* inrymmer våra mål och ambitioner för kommunens energianvändning, transporter och avfallshantering. Haninge kommun ska bl.a. bidra till att de nationella klimatmålen nås och inom ramen för kommunens miljöpolicy fortsätta arbetet för en biologisk mångfald och tillvaratagandet av kulturmiljöer och hushållning av naturresurserna. Energieffektivt byggande och andra klimatsmarta lösningar bidrar till de nya och moderna bostadsområdenas attraktivitet. För att bevara och skydda Haninges natur- och kulturlandskap nära kusten krävs särskild omsorg om miljön. Vi undersöker därför möjligheterna för fler naturreservat. Samtidigt som samhället måste få utvecklas och ta plats ska känsliga områden bevaras och skyddas. Vi slår vakt om våra kulturmiljöer och vi fortsätter arbetet med att ge värdefulla miljöer ett bra skydd.

I vår strävan för en socialt hållbar utveckling ingår också arbetet för folkhälsa, jämställdhet, integration, demokrati och delaktighet. Likaså är det brotts- och drogförebyggande arbetet viktiga delar för det socialt hållbara där invånarna känner trygghet. Kommunen arbetar också aktivt med Barnkonventionen för att tillgodose barnens bästa, stärka deras delaktighet i vardagens många beslut och i det gemensamma arbetet för kommunens utveckling.

Närheten och dialogen mellan medborgarna och de förtroendevalda är viktig för förankringen av politiska beslut i den demokratiska processen. Samhällsengagemanget som finns hos invånarna, föreningslivet och näringslivet är en oundgänglig resurs för välfärdsbyggandet och för kommunens utveckling. Genom medborgarnas och brukarnas synpunkter och idéer kan vi ständigt förbättra den kommunala servicen. Arbetet med finska förvaltningsområdet är därför prioriterat.

Haninge har ett levande föreningsliv som vi värnar starkt. I ett av till kommunfullmäktige föreslaget 11-punktsprogram tydliggörs kommunens vilja och ambitioner att stärka relationerna mellan kommunen och civilsamhällets organisationer. Det handlar bl.a. om att öka föreningslivets delaktighet i olika program och utvecklingsarbeten, att synliggöra föreningslivets insatser och att erbjuda utbildningsinsatser för politiker och tjänstemän bl.a. för att stärka och skapa kontinuitet i dialogen.

Familjen svarar för en grundläggande gemenskap i samhället. Det är en av kommunens huvuduppgifter att med FN:s barnkonvention som ledstjärna tillgodose barns och ungas behov. Genom att stödja föräldrarna och öka valfriheten ges förutsättningar för barnen att få en bra start i livet. För många familjer utgör förskoleverksamhet och skola en stor del av vardagen. Det fria skolvalet ska därför värnas. Fokus på kunskap och resultat ska styra i skolorna.

En grundförutsättning för en fortsatt gynnsam utveckling av kommunen är välordnad och stabil ekonomi. Kommunens övergripande mål är att all kommunal verksamhet ska präglas av god ekonomisk hushållning. Det måste även finnas marginaler för det oförutsedda. Ett positivt resultat om minst två procent budgeteras. Vårt mål är att kunna sänka kommunalskatten när ekonomin medger detta.

Medarbetarna är vår viktigaste tillgång i arbetet med att förverkliga kommunens mål och uppdrag. Därför har vi som vision att kommunen ska vara Sveriges bästa kommunala arbetsgivare och därmed en attraktiv arbetsplats. Medarbetarnas olikheter är en tillgång.

Ett utvecklat näringsliv utgör grunden för vår välfärd och för hög sysselsättning. En utveckling av turistnäringen ger förutsättningar för fler arbetsplatser och företag. Turistnäringen utgör en grund för en hållbar utveckling i skärgård och övrig glesbygd. Haninges strategiska läge i det expansiva stråket över Södertörn via den planerade storhamnen i Norvik och ut i Europa stärks genom de satsningar på infrastruktur, som nu genomförs. Vägar och järnvägar byggs ut och kommunen svarar bl.a. genom att utveckla det nya arbetsplatsområdet Albyberg. Företagande i kommunen underlättas genom täta kontakter med företagare och genom företagarlotsen som bl.a. underlättar nyetableringar. I Haninges *Aktionsplan 2010-2025 för hållbar tillväxt och utveckling*, anges i 64 punkter hur Haninge kommun, Handelskammaren och Företagarna i Haninge gemensamt ska agera för att Haninge ska vara bästa plats för näringsliv, besökare och boende.

För en kommun i utveckling är bostadsbyggandet en central fråga. I enskilda bygglovsärenden ges en snabb och enkel hantering. Attraktiva bostadsområden med varierande upplåtelseformer ska erbjudas. Den närmaste tiden dominerar utbyggnaden av Vegastaden och bostadsförtätningen i centrala Handen. Ett omfattande arbete för utvecklingen av den regionala stadskärnan i Haninge står i fokus de kommande åren.

I det goda livet ingår en meningsfull fritid. Ett levande kultur- och föreningsliv är viktigt. I kommunens ansvar ligger särskilt att tillhandahålla anläggningar för idrotts- och friluftsliv liksom mötesplatser för kultur och föreningsliv.

Haninge är också en del av något större, av Södertörn, av Mälardalen och en del av världen. Vi engagerar oss och söker effektiva och praktiska lösningar för våra verksamheter ofta genom olika samarbeten mellan kommuner, näringsliv, organisationer och myndigheter. Ett exempel är samarbetet mellan kommunerna på Södertörn som växer och idag omfattar en stor del av kommunens verksamhetsområden.

Vår budget innehåller både ekonomiskt ansvarstagande för framtiden och satsningar på en utvecklad välfärd och trygghet för våra invånare. Därför finns i denna budget avsatta medel för att hantera ekonomiska osäkerheter och säkra de ekonomiska styrreglerna. I ett kommunalekonomiskt ansvar ligger att finna balansen mellan tillgängliga resurser och allt det vi måste och önskar genomföra.

Gilbert de Wendel
Kommunstyrelsens ordförande
Moderata samlingspartiet

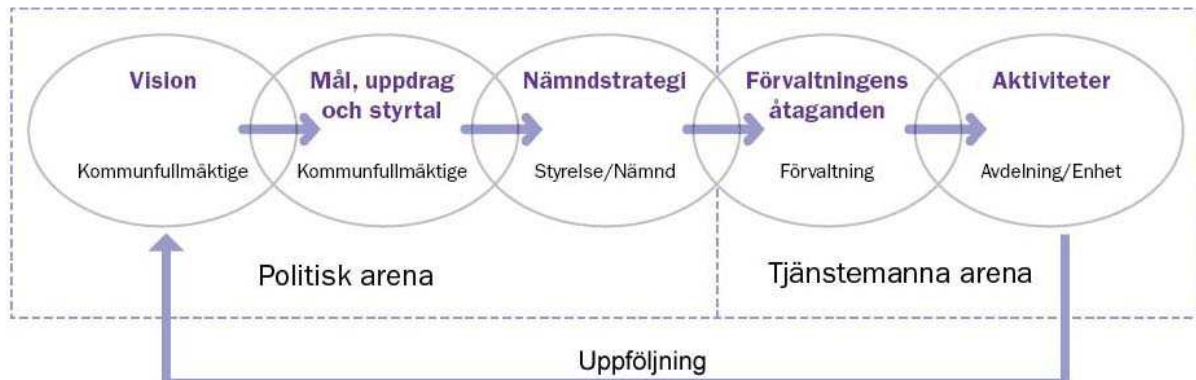
Peter Olevik Dunder
Kommunalråd
Folkpartiet liberalerna

Marie Litholm
Kristdemokraterna

Raymond Svensson
Centerpartiet

Yvonne Radestam
Miljöpartiet de gröna

2. Ekonomi- och verksamhetsstyrregler



Haninge kommun förändrade sin styrmodell våren 2008. Syftet var att göra den tydligare och att minska det totala antalet mål. För att öka kraften i styrningen bör antalet mål och omfånget på budgetar och nämndstrategier minska.

Under arbetet med KF:s Mål och Budget ska nämnderna få lämna förslag på mål för sina ansvarsområden, mål som KF ska fastställa. Detta innebär att med de övergripande målen, som gäller för samtliga nämnder (mål i målområdena "God ekonomisk hushållning" och "Hållbar samhällsutveckling") ska nämnden inte behöva formulera ytterligare mål för sitt ansvarsområde. Självklart står det nämnden fritt att vid behov formulera ytterligare mål, för att förbättra möjligheterna att nå KF:s mål, men i första hand ska nämnderna utarbeta strategier för förvaltningen. Strategierna ska syfta till att tydliggöra den politiska viljeinriktningen för förvaltningens arbete med att förverkliga KF:s mål. Därefter tar tjänstemannaorganisationen vid för att omsätta målen i praktiken.

- KF mål inkl. nämndmål: övergripande och långsiktiga och syftar till att uttrycka hur politiker vill prioritera och styra mot visionen om den framtida goda kommunen.

- Nämndens strategi för att nå målen: Nämndens beskrivning av hur man fullgör sitt uppdrag samt utpekande av färdriktning för förvaltningen. Strategin är ett långsiktigt övergripande tillvägagångssätt att nå KF:s mål.
- Förvaltningens åtaganden: formuleras utifrån nämndstrategi för att nå målen. Verksamhet som leder till att målen uppfylls.
- Aktiviteter: på enhets-/avdelningsnivå.
- Kedjan: Vision – KF mål och uppdrag – prioriterade områden – åtaganden – aktiviteter ska hänga ihop. Varje åtagande ska i princip kunna hänföras till visionen.

Mål behöver inte formuleras för alla aktiviteter som utförs. Mål behöver heller inte formuleras för ålägganden som är lagreglerade, om det inte är så att vi i Haninge har en högre ambition.

Målområden – som kommunfullmäktiges mål delas in i.

God ekonomisk hushållning

Hållbar samhällsutveckling

God kommunal service

Inom två målområden anger KF mål som omfattar alla nämnder: God ekonomisk hushållning och Hållbar samhällsutveckling. Inom God kommunal service riktar sig KF till specifika nämnder.

2.1 Ansvarsfördelning

Kommunfullmäktige är kommunens högsta beslutande organ som fattar beslut om mål och som fördelar resurser utifrån politiska prioriteringar. Den tilldelade ramen ska rymma nämndernas

verksamhet under budgetåret. Budgetbeslutet bygger på en kombination av bedömning av pris-, löne-, volymutveckling och politiska prioriteringar.

Kommunstyrelsen är kommunens högsta verkställande organ och svarar för samordning och tillsyn av nämnderna.

Nämnderna ska genomföra verksamheten i enlighet med de mål som kommunfullmäktige lagt fast. Kommunens övriga styrdokument, se bilaga 3, ska beaktas i nämndernas arbete och vid framtagande av strategier för att uppfylla kommunfullmäktiges mål.

Respektive nämnd ansvarar inför kommunstyrelsen och kommunfullmäktige för att den av kommunfullmäktige beslutade budgeten inte överskrider.

Kommundirektören leder förvaltningschefernas arbete med de kommungemensamma frågorna. Kommundirektören är också förvaltningschef för kommunstyrelseförvaltningen.

Förvaltningscheferna ingår alla i kommundirektörens ledningsgrupp. Det är förvaltningschefens uppdrag att leda förvaltningens arbete. Men förvaltningschefen har även ett ansvar för kommunen som helhet och ska medverka och genomföra åtgärder som är nödvändiga för kommunens bästa.

Förvaltningsledningens uppgift är att:

- Verkställa beslut
- Understödja det politiska styrsystemet, så att dess intentioner och värderingar får genomslag.
- Tydliggöra ansvar och befogenheter i organisationen
- Se till att information och kommunikation fungerar både i och utanför förvaltningen
- Initiera och uppmuntra till utvecklingsinsatser och i övrigt skapa förutsättningar för en effektiv verksamhet.

Kommunens anställda verkar för målen genom att fatta verksamhetsbeslut inom ramen för resurser och kompetens. Respektive chef är ytterst ansvarig för att verksamheten bedrivs i enlighet med gällande lagstiftning och politiska mål.

2.2 Lokalfrågor

Kommunstyrelsen har det övergripande ansvaret för lokalförsörjningsfrågor.

Varje nämnd och förvaltning samt Tornberget har ett ansvar för att ständigt hålla frågan om ett effektivt lokalutnyttjande aktuell. I detta ansvar ingår givetvis att särskilt vid behovs- och verksamhetsförändringar noga tillvarata varje möjlighet till att minska lokalkostnaderna och ytterligare effektivisera lokalnyttjandet. Det är särskilt angeläget att utveckla en ökad samverkan, flexibilitet, dialog och avstämning i lokalnyttjandefrågor både inom och mellan olika nämnder och förvaltningar. Kommunstyrelsen har ett särskilt ansvar för att kommunens lokaler utnyttjas på ett effektivt sätt.

Idag ägs och förvaltas större delen av kommunens verksamhetslokaler av kommunens fastighetsbolag, Tornberget. Tornberget har som en huvuduppgift att tillgodose kommunens behov av verksamhetslokaler och svara för byggprocessen efter beställning från kommunen. Kommunstyrelseförvaltningen ansvarar på kommunstyrelsens uppdrag för samordningen av kommunens lokalbehov, tar fram lokalresursplan och leder den förvaltningsövergripande

lokalplaneringsgruppen samt bistår andra förvaltningar i samband med hyresförhandlingar och inhyrning av externa lokaler. Arbetet redovisas och förankras vid behov i kommunstyrelsen.

Lokalresursplanering

Lokalerna svarar för en betydande del av kommunens kostnader. Mot den bakgrunden och att kommunen under de kommande åren behöver ett tillskott på verksamhetslokaler, krävs en effektiv lokalplaneringsprocess. Det är särskilt viktigt att de ekonomiska konsekvenserna av utbyggnaderna tidigt kan belysas och att processen stödjer frågor om delaktighet, styrning och kvalitet i beslutsunderlagen. Ett led i att effektivisera lokalplaneringsprocessen är lokalresursplanen. Planen innehåller varje enskild förvaltnings behov av lokaler för såväl pågående som kommande planerad verksamhet. Utarbetad plan ska revideras inför varje årsskifte och utgöra underlag för arbetet med den ekonomiska planeringen i det påföljande mål- och budgetarbetet. Planen innehåller regler för inhyrning av lokaler, ombyggnad och anpassning av lokaler och Tornbergets reinvesteringar och rationaliseringsinvesteringar i byggt teknik. I planen ska ingå ett avsnitt om gällande hyresprinciper mellan kommunen och Tornberget. Planen ska årligen redovisas i kommunstyrelsen.

Avställning av lokaler

Nämnderna har rätt att ställa av lokal eller del av lokal, där hyresgästen slipper fortsatt kostnadsansvar, vid varje kvartalsskifte men med minst tre månaders framförhållning. Vid avställning av del av lokal ska denna utgöra en avskild eller enkelt avskiljbar del av lokalen som är möjlig att upplåta till annan hyresgäst. Bedömningen avgörs från fall till fall av kommunstyrelseförvaltningen i samråd med respektive förvaltning.

Avställda lokaler kommer att tillföras en lokalbank. Lokalbanken finansieras genom ett påslag på maximalt två procent påförs hyran för samtliga lokaler.

Nyanskaffning

Vid behov av nyanskaffning av lokaler ska berörd nämnd i ett inledningsskede samråda med kommunstyrelseförvaltningen, Tornberget och stadsbyggnadsförvaltningen i den del som avser markanläggningar. Detta samråd sker genom att behovet anmäls till lokalplaneringsgruppen, där samtliga förvaltningar är representerade. Nyanskaffningsbehovet inordnas i lokalresursplanen. Lokalplaneringsgruppen söker sedan för kommunkoncernen optimala lösningar för att få effektivast möjliga utnyttjande av tillgängliga och tillkommande lokaler. I denna process kan ingå ytterligare utredningsuppdrag till beställande förvaltning, Tornberget eller stadsbyggnadsförvaltningen. Efter lokalplaneringsgruppens prövning, som också innehåller en preliminär kostnadsbedömning för såväl investeringen som driftkostnaden för lokalen, har respektive nämnd till uppgift att ta upp lokalbehovet i sin kommande investeringsbudget. I underlaget till nämnden ska också ingå en redovisning av verksamhetens förändrade kostnader i övrigt. Denna process kräver att respektive nämnd har en mycket god framförhållning för att ovan nämnda process ska kunna genomföras.

Inhyrning av lokal

Förslag till inhyrning av ny lokal ska alltid anmälas till kommunstyrelseförvaltningen. Förslaget ska sedan redovisas i lokalplaneringsgruppen som prövar om alternativ finns inom kommunkoncernens lokalbestånd.

I enlighet med kommunstyrelsens delegationsordning beslutar lokalförsörjningschefen tillsammans med berörd förvaltningschef för externa hyreskontrakt upp till tre år och

föredragande kommunalråd för lokalförsörjningsfrågor för kontrakt upp till tio år. Inför sådana beslut ska förekomsten av erforderligt nämndbeslut säkerställas.

Lokalanpassning i av Tornberget ägd lokal

Vid större anpassningar ska samma hantering gälla som för beställning av ny lokal (se ovan). Huvudprincipen är även här att beställande förvaltning och nämnd har den framförhållningen att beslut om nya lokaler tas i samband med den årliga budgetprocessen. Vid mindre anpassningar som kan behöva göras under löpande budgetår gäller att anpassning till en bedömd kostnad över 3 basbelopp (ca 129 tkr) ska redovisas hos fastighetsägaren som en investering som är hyreshöjande. Kapitalkostnaden och eventuella förändrade driftkostnader belastar sedan beställande nämnd från tidpunkten för färdigställande. För anpassningar under 3 basbelopp ska normalt kostnaden redovisas hos beställaren på driftbudgeten. Beställning till Tornberget under 3 basbelopp görs av berörd förvaltning medan beställningarna som överskrider 3 basbelopp ska godkännas av kommunstyrelseförvaltningen.

Reinvesteringar och rationaliseringsinvesteringar i byggt teknik

Investeringar i fastigheter som ägs av Tornberget och som är nödvändiga ur ett fastighetstekniskt perspektiv eller där rationaliseringar i byggt teknik kan uppnås initieras av Tornberget. Innan insats påbörjas ska samråd ha skett med berörd förvaltning genom att förslaget redovisas i lokalplaneringsgruppen. Kapitalkostnaden för reinvesteringen belastar hyresgästen när ombyggnaden är färdigställd. Större reinvesteringar som Tornberget initierar ska tas upp i den årliga budgetprocessen.

2.3 Ekonomistyrregler

Ledning och delegering

Fokus för ledning och utveckling ligger på helheten genom samordning av de kommunövergripande processerna och koncernstyrning. En annan viktig aspekt av ledningen är att det finns genomtänkta och kompletta delegationsordningar för varje nämnd. Ansvar för kommunens verksamheter ligger på nämnd/styrelse men det löses genom delegerat ansvar för att arbetsuppgifter utförs på rätt nivå och på rätt sätt av dem som arbetar i verksamheten. Varje nämnd måste därför se över och aktualisera sin delegationsordning.

Budget

Kommunen budgeterar med ett resultat om minst två procent av skatteintäkter och generella statsbidrag i enlighet med Sveriges kommuner och landstings rekommendationer.

När kommunfullmäktige fattat beslut om budgetramar har nämnden i uppgift att upprätta en detaljbudget uppdelad på intäkter och kostnader. Detaljbudgeten beslutas av nämnden under hösten, dock senast oktober. Detaljbudgeten ska registreras in i ekonomisystemet senast i december.

Budgetreserv

Respektive nämnd ska se till att en central reserv finns i syfte att kunna parera volymförändringar (utöver de reserver som finns genom pengsystemet se punkt 2.4) och oförutsägbara merkostnader. Reserven disponeras av nämnden. Om en situation inträffar och det blir aktuellt att använda reserven är det nämnden som fattar det formella beslutet.

Uppföljning

En väl fungerande uppföljning av Mål och Budget är en viktig del av styrningen av kommunens verksamhet och en förutsättning för decentralisering av ansvar och befogenheter. Eftersom målet med den kommunala verksamheten är service/nytta för kommuninvånarna måste verksamheten styras och följas upp utifrån en helhetssyn på ekonomi, prestationer och kvalitet.

Kommunstyrelsen fattar beslut om när nämnderna ska lämna sina ekonomiska verksamhetsuppföljningar till kommunstyrelseförvaltningen. Respektive förvaltning har att följa kommunstyrelsens tidplan och övriga anvisningar.

I samband med arbetet med årsredovisningen ska nämnderna, utöver ovanstående uppföljning, även följa upp de övriga styrdokument som finns i bilaga 3. Undantag från detta gäller endast om det i styrdokumentet anges någon annan uppföljningsplan än årligen.

Förvaltningsledningens rapporteringsskyldighet

Förvaltningsledningen har skyldighet att rapportera om ekonomisk obalans inom förvaltningens verksamheter. Förvaltningschefen ansvarar inför sin nämnd att budgeten hålls. Om prognosen för året visar på en negativ avvikelse mot budget ansvarar förvaltningschefen för att åtgärdsförslag med besparingar, omprioriteringar och/eller intäkter omedelbart utarbetas och redovisas för nämnden för ställningstagande. Det ska tydligt framgå av åtgärdsplanen vilka åtgärder som kommer att vidtas, vilken kostnadsbesparing det kommer att generera och när effekten kommer att få genomslag i utfallet. Åtgärdsplanen ska delges kommunstyrelsen för kännedom.

För delområden, resultatenheter och motsvarande där budgeten inte hålls åligger det respektive förvaltningsledning och verksamhetsledning att vidta de åtgärder som krävs för att anpassa verksamheten till fastlagd budget.

Hantering av över- och underskott

Kommunens nämnder har ett ekonomiskt ansvar som sträcker sig längre än det enskilda budgetåret. Det ingår i nämndernas uppdrag att utveckla sin verksamhet utifrån i budgeten givna ekonomiska förutsättningar och att anpassa sin verksamhet till ändrade förhållanden. För att göra det ansvars tydligt och för att möjliggöra ett längre planeringsperspektiv gäller som grundprincip att nämnderna för med sig hela över- eller underskottet till nästa verksamhetsår. Fullmäktige har dock alltid möjlighet att pröva om en resultatöverföring är rimlig relaterat till hur nämndens överskott eller underskott uppstår. Överföring av överskott förutsätter att motsvarande ekonomiska utrymme kan disponeras i nästkommande års totala budget. Överskott får inte användas för verksamhet som indirekt bidrar till en ramökning nästkommande år.

För resultatenheter inom förvaltningarna ska respektive nämnd/förvaltning utfärda ekonomiska föreskrifter. En huvudprincip är att resultatenheter som konkurrerar med externa producenter (t ex, privata, kooperativa eller föreningsdrivna) ska ha samma förutsättningar och villkor som dessa. Resultatenheter får ta med över-/underskott till nästkommande år, prövning görs av ansvarig nämnd. Vid underskott tas 100 % med och vid överskott upp till 100 %.

Internprissättning /konkurrensneutralitet

Konkurrensneutralitet ska råda mellan interna resultatenheter och externa utförare. Inga fria nyttigheter ska finnas. Prissättning och kostnadsfördelning av interna tjänster gäller.

För att fri konkurrens ska råda ska alla utförare ha så lika förutsättningar som möjligt. Av denna anledning har prissättning och kostnadsfördelning införts för interna tjänster, både

kommungemensamma och gemensamma på respektive nämnd. Den verksamhet som nyttjar tjänsten ska bära kostnaden.

Resultatenheterna är inte fria att köpa service där de vill utan måste beakta concernnyttan.

Resultatenheterna har däremot möjlighet att påverka omfattning och kvalitén på de tjänster de köper. De tjänster som ska handlas internt i kommunen är: ekonomi, krav och inkasso, upphandling, personal, lönehantering, information, telefonväxel, reception, post, tryckeri, vaktmästeri, tryckeri, it-drift och fordonshantering.

Ramavtal

Kommunens upphandling är samordnad för att ta tillvara de ekonomiska fördelar som stora inköpsvolymer ger. Genom att teckna ramavtal underlättas inköpen samtidigt som de kommersiella villkoren har fastställts i samband med upphandlingen.

Enligt upphandlingspolicyn ska varje enhet vara köptrogen mot och känna delaktighet i tecknade ramavtal. Eftersom anbudsgivarnas priser grundar sig på angivna och förväntade volymer, är det viktigt att inte köpa från fel leverantör. Effekten kan bli att ramavtalsleverantören kräver ersättning för utebliven/minskad omsättning. Dessutom blir kommunens samlade inköpsvolym mindre, vilket påverkar prisbilden vid nästkommande upphandling.

Under målområdet God ekonomisk hushållning är ett av målen att köptroheten skall öka. Målet kommer att följas upp i samband med tertialuppföljningarna och avvikelser mot ramavtal kommer att rapporteras.

Tilläggsanslag

Eftersom budgetramarna utgör gräns för kommunens ekonomiska resurser kommer tilläggsanslag i princip inte att beviljas. Det gäller både drift- och investeringsbudget.

Investeringsbudget

Anslagsbindningen för investeringsbudgeten är till viss del på objektsnivå och till viss del ges nämnderna möjlighet att disponera investeringsanslag. Detta anges nämnd för nämnd i avsnitt 5 Investeringsbudget.

Nyinvesteringar

Nya lokaler för kommunens verksamhet ska, om inte annat beslutats, uppföras och ägas av Tornberget och hyras ut till kommunen. Hyran, drift- och kapitalkostnad, belastar beställande nämnd från tidpunkten för färdigställande.

Tornbergets investeringar finansieras genom att bolaget lånar upp nödvändigt kapital via kommunen alternativt med kommunal borgen som säkerhet. Finansiering av investeringar i Tornbergets regi omfattas av en årlig låneram som utgör en summering av de investeringsobjekt som ingår i budgetbeslutet.

Ansvar och befogenheter

Utöver det ekonomiska ansvaret, som berörts ovan, åligger det nämnder och förvaltningar att kontinuerligt hålla sina delegationer och attestbehörigheter aktuella och anpassade till kommunen och nämndens organisation och modell för ekonomisk styrning och uppföljning.

2.4 Anpassning till kundval och konkurrensutsättning

Kommunens övergripande regler för konkurrensutsättning och avknoppning framgår av policy antagen av kommunfullmäktige 2009-08-24 § 138. Av policyn framgår att kommunfullmäktige fastställer check-/pengbelopp och övriga grundläggande principer för ersättningssystem vid kundval. För närvarande gäller detta endast elevpengen inom grund- och förskolenämnden. Kommunfullmäktige ska besluta om reserver för volymförändringar i elevpengsystemet. Dessa reserver budgeteras av kommunstyrelseförvaltningen.

Konkurrensneutralitet ska råda mellan interna resultatenheter och externa utförare. Inga fria nyttigheter ska finnas. Prissättning och kostnadsfördelning gäller (se avsnitt Internprissättning /konkurrensneutralitet ovan)

Berörda förvaltningar beräknar volymer och lämnar förslag till check-/pengbelopp för fastställande av kommunfullmäktige.

Elevpeng 2011

Kommunfullmäktige fastställer årligen elevpengen till förskola, skolbarnsomsorg och grundskola i samband med att kommunfullmäktige beslutar om mål och budget. För 2011 fastställs nedanstående elevpeng, vilket är en ökning jämfört med 2010.

VERKSAMHET	ELEVPENG	PROCENTUELL FÖRÄNDRING	AVGIFT	PROGNOS ANTAL
Familjedaghem				
1-3 år	91 301	1,8 %	-10 400	175
4-5 år	77 637	1,8 %	-7 800	125
6-9 år	45 630	1,8 %	-5 900	50
Förskola				
1-3 år	98 550	2,9 %	-10 400	2 639
4-5 år	93 055	2,9 %	-7 800	1 841
Skolbarnsomsorg				
6-9 år	35 857	0,5 %	-5 900	3 459
Grundskola				
F-5 Årskurs	55 754	0,5 %		5 689
6-9 Årskurs	69 261	1,5 %		3 696

Elevpengen innehåller även ersättning för lokalkostnader. Om familjedaghemmet eller förskolan själva tar in avgift reduceras beloppen med siffrorna som står i kolumnen avgift.

- Alla belopp redovisas med årsbelopp och grund- och förskolenämnden kommer att utbetala beloppen med en tolfedel per månad.
- Momskompensation 6 % tillkommer till utövare som inte är kommun. Denna momskompensation återsöker kommunen så det blir konkurrensneutralt.
- Volymrisken ligger hos kommunfullmäktige och det innebär att en reserv avdelas under kommunfullmäktige. Skulle antalet barn och elever bli fler än prognosen så kommer grund- och förskolenämnden att kompenseras för dessa kostnader och omvänt skulle barn- och elevantalet bli lägre än prognosen ska grund- och förskolenämnden lämna

tillbaka dessa anslag till kommunfullmäktige. Det innebär att grund- och förskolenämnden inte kan flytta anslag till och från verksamheterna förskola och grundskola.

Prognosen för hur många barn/elever som finns i verksamheterna är ett årsgenomsnitt. En avräkning kommer att ske månadsvis.

- Ersättningar för svenska som andra språk ingår i strukturersättningen respektive elev erhåller och ligger utanför elevpengen.
- Anslag för barn med behov av särskilt stöd ligger utanför elevpengen. Till ansökan om särskilt stöd ska biläggas underlag som styrker barnets/elevens behov. Om stöd beviljas upprättas ett särskilt avtal individuellt för varje barn/elev mellan anordnaren och kommunen.
- Skolskjuts genom SL:s linjetrafik (eller motsvarande) ligger med i pengan. Skolskjuts anordnad genom entreprenad (skolbuss, taxi, båt) ligger inte med i pengan.
- Särskolan ligger utanför elevpengen.
- Den delen av den centrala administrationen som servar förskole- och grundskoleverksamheten ligger i elevpengen. För de enheter som drivs i egen regi kommer ett avdrag på elevpengen göras för att finansiera den centrala administrationen.
- Internationella skolor erhåller ersättning i enlighet med ovanstående peng.
- Vårnadsbidrag ersätts med 3 000 kr per månad, dvs. 36 000 kr per år. Uppföljningen av detta sker inom ramen för pengsystemet.

3. KF:s mål för 2011-2012

I detta kapitel redovisas kommunfullmäktiges gemensamma och nämndspecifika mål, indikatorer och målvärden. Kommunfullmäktige fastställer övergripande mål för nämnderna inklusive kommunstyrelsen och i förekommande fall, för de kommunala bolagen. På nämndnivå bearbetas kommunfullmäktiges mål till en nämndstrategi, som anger hur nämnden avser arbeta för att man ska bidra till att kommunfullmäktiges mål nås. Strategin kan omfatta såväl direkta aktiviteter som produktions- eller resultatmål för enheter och avdelningar. På nämndnivå bör mål vara mätbara och kontrollerbara. På enheten eller avdelningen planeras aktiviteter, åtaganden eller verksamheter, som leder till att målen uppnås. Varje aktivitet, var den än sker och genomförs i kommunen, ska ytterst kunna hänföras till kommunens vision.

Kommunfullmäktiges gemensamma mål är av det övergripande och långsiktiga slaget och fordrar ett uthålligt arbete på alla förvaltningar och i alla verksamheter. Genom årlig uppföljning av målen kan vi mäta stegen som för oss närmare våra mål och vår vision. Kommunfullmäktiges mål följs upp i årsredovisningen. Uppföljningen utgår från den eller de indikatorer som visar om årets målvärde är nått. Är målvärdet uppnått ska målet betraktas som uppfyllt. Utöver nämndernas inrapporterade målvärden redovisar nämnderna till kommunfullmäktiges årsredovisning även delar av de olika aktiviteter som genomförts under året som bidrar till kommunens strävan mot kommunens vision. Det ger, tillsammans med nämndernas verksamhetsberättelser en kompletterande bild till kommunens samlade måluppfyllelse som tillsammans utgör ett värdefullt underlag i det fortsatta arbetet med att utveckla kommunens service och verksamheter.

Det är av stor vikt att indikatorerna utvärderas så att de i största möjliga mån visar hur arbetet mot målen och visionen utvecklas. Uppföljningsarbetet av kommunfullmäktiges mål genom indikatorer genomförs av kommunstyrelseförvaltningen.

3.1 Målområde God ekonomisk hushållning

Inom målområdet God ekonomisk hushållning redovisas mål, som är kommunövergripande och avser god hushållning med våra gemensamma resurser; pengar, personal, lokaler, tjänster, varor osv.

Kommunallagen innehåller regler och krav på kommunernas ekonomi. Förändringar infördes 2005, med fokus mer på långsiktighet och utfall. Minimikravet som kommunerna måste leva upp till är en budget i balans, dvs. i den budget kommunfullmäktige fastställer måste intäkterna vara större än kostnaderna. Denna nivå är emellertid för låg för att kravet på och behovet av långsiktighet ska tillfredsställas. Varje kommun behöver bedöma vilken resultatnivå som behövs för att kunna ha en god ekonomisk hushållning. För detta ändamål ska kommunen fastställa finansiella mål. Sveriges kommuner och landsting, SKL, har rekommenderat att denna nivå bör uppgå till minst två procent av skatteintäkter och generella statsbidrag. För 2011 budgeterar Haninge kommun ett resultat på 80 miljoner kronor. För att nå målet krävs att varje nämnd arbetar för att klara sin verksamhet inom avsatt budgetram.

För att kommunfullmäktige ska kunna följa utvecklingen i kommunen, och hur kravet på god ekonomisk hushållning nås, ska dels finansiella mål dels verksamhetsmål ställas upp. De finansiella målen utgör en restriktion för vad Haninge kommun har råd med. De verksamhetsmässiga målen tydliggör den politiska färdriktningen och anger vad som ska uppnås inom givna ekonomiska ramar.

Kommunens viktigaste tillgång är personalen. Att rekrytera och behålla kompetent personal är A och O för att kunna bedriva verksamheter med god kvalitet. Tydlig organisation, gott ledarskap och väl definierade och avvägda arbetsuppgifter bidrar till god hälsa och innebär även att personalen kompetens och kapacitet tas till vara på bästa sätt.

Vårt personalpolitiska program är ett viktigt instrument i vår strävan att vara en attraktiv arbetsgivare och tillhandahålla bästa möjliga kommunala verksamhet och service till våra invånare. Nämnder och förvaltningar ska arbeta utifrån de i det personalpolitiska programmet fastlagda strategiområdena och tydligt prioritera och redovisa sina resultat i samband med tertial- och årsredovisning. Under 2010 påbörjades bland annat med ett omfattande chefs- och ledarskapsprogram för att utveckla cheferna i sitt ledarskap.

Nästa viktiga steg i genomförandet av det personalpolitiska programmet är att ge varje medarbetare möjlighet till en individuell utvecklingsplan knuten till verksamhetens uppdrag. De här två insatserna på det personalpolitiska området skapar förutsättningar att behålla rätt kompetens för att utveckla kommunens verksamheter utifrån vårt uppdrag. Ett framgångsrikt genomförande av det personalpolitiska ger bl.a. förutsättningar för en minskad sjukfrånvaro eftersom kraft läggs på förebyggande och aktivt arbetsmiljöarbete.

Haninge kommun ska vara en kommun där medarbetarnas olikheter betraktas som en tillgång, ett bidrag till ökad tillgänglighet och som grund för en förbättrad dialog mellan medborgare, brukare och kommunen. En ny plan för likabehandling gäller fr.o.m. 2011.

En effektiv lokalförsörjning är av största vikt för effektiv användning av kommunens resurser. En lokalresursplan har tagits fram för att kunna föra en långsiktig och ekonomiskt sund politik i lokalstrategiska frågor. Lokalresursplanen fungerar som instrument för att beräkna hur lokalkostnaderna inverkar på utrymmet för kommunens andra driftskostnader. Införandet av lokalbanken ökar möjligheterna för nämnderna att effektivisera lokalanvändningen genom att ställa av lokaler då lokalbehovet minskar. Samtidigt frigörs lokaler som kan tillgodose både interna och externa lokalbehov.

MÅL: God ekonomisk hushållning. Målen gäller alla

(För indikatorernas definition, källa och tidigare värden, se bilaga 2)

Mål	Indikator	Målvärde 2011
Kommunens verksamhet ska präglas av effektiv resursanvändning.	Sjukfrånvaro Ramavtalstrohet	Högst 7,0 % Bättre än vid mätning 2010*
Kommunen ska nå ett budgeterat resultat, som motsvarar minst två procent av kommunens skatteintäkter och generella statsbidrag.	Ekonomiskt resultat	Minst 2 %
Kommunen ska vara Sveriges bästa kommunala arbetsgivare.	Nöjd medarbetarindex (intervall 1-100, sammanvägt index, APU)	Minst 85

3.2 Målområde Hållbar samhällsutveckling

Inom målområdet Hållbar samhällsutveckling redovisas mål, som är kommunövergripande och berör samtliga verksamhetsområden

Ett fortsatt starkt bostadsbyggande behövs för att nå målet om befolkningstillväxten i Haninge. Genom ett effektivt färdigställande av detaljplaner skapar kommunen förutsättningar för bostadsbyggande. Förbättrade kommunikationer genom utbyggnaden av väg 73 och ökad spårkapacitet stärker Haninge som attraktiv boendemiljö. Utvecklingen av arbetsplatsområdet Albyberg skapar byggbar mark för företagsetableringar av olika slag. Attraktiva företagstomter och den expansiva utvecklingen längs stråket Globen - Haninge- Nynäshamn, stärker Haninges strategiska läge och utvecklingen av den regionala stadskärnan.

Grunden för välfärden är att vi har en stabil tillväxt. Fler behöver komma i arbete. Det är därför viktigt med en väl fungerande lokal- och regional arbetsmarknad. Näringslivet behöver utvecklas och bli mer differentierat. Den enskilt största näringslivsgrenen är idag handel och kommunikationer, som sysselsätter omkring en fjärdedel av dagbefolkningen. Etablering av mer kunskapsintensiva branscher och företag ska stimuleras. Samarbetet med högskola och universitet är viktiga delar i detta arbete.

Ett utvecklingsprogram för arbetet med att utveckla den regionala stadskärnan i Haninge har utformats. Programmet är ett led i kommunens strävan att utveckla staden och samtidigt leva upp till intentionerna i RUFSS 2010¹. Det handlar också om att skapa stolthet och stärka sammanhållningen i Haninge. Med bred förankring från första början och med ett stort antal aktörer vill vi utveckla stadskärnan i Haninge. Näringsliv, infrastruktur och trafik, lärande,

¹ Regional utvecklingsplan för Stockholmsregionen– RUFSS 2010

forskning och utveckling, folkliv och fritid är några av de många perspektiv och områden som programmet omfattar.

All tillväxt behöver ske på ett långsiktigt hållbart sätt för miljön. Inom Energimyndighetens projekt Uthållig kommun genomförs kommunens arbete för att bidra till att de nationella klimatmålen nås. Haninge kommun tar ansvar för en minskad negativ miljöpåverkan och har som mål att, med 2005 som jämförelseår, fram till 2020 ha minskat utsläppen av koldioxid med 25 %. Kommunens samlade arbete, mål och ambitioner inom klimatområdet anges i vår klimatstrategi. Vi arbetar också aktivt för att tillgodose de krav som Vattendirektivet anger.

Kommunens riktade verksamhet för barn och ungdomar är omfattande. Kommunen försöker ständigt förbättra dialogen och anpassa verksamheterna till den föränderliga miljö som barn och ungdomar befinner sig i. Ytterst handlar dock kommunens arbete om att barn och unga ska må bra och känna framtidstro. Ledstjärna i arbetet med att tillgodose barn och ungas rättigheter och välmående är FN:s barnkonvention. All kommunal verksamhet ska präglas av de rättigheter och som Barnkonventionen föreskriver. I Haninge är arbetet med Barnkonventionen särskilt inriktat mot konventionens artiklar om barns rätt till utbildning, barns rätt till delaktighet och inflytande samt barns rätt till god psykisk hälsa och miljö. Vi vill framhålla tre prioriterade områden i arbetet mot målet att barn och unga ska må bra och känna framtidstro. Ökat föräldrastöd, fortsatt fokus på kunskap, lärande i skolan och ett strategiskt och ihärdigt drogförebyggande arbete. Under 2011 kommer kommunen att särskilt fördjupa arbetet med barn och ungdomars psykiska hälsa.

För ett fortsatt gott vuxenliv med god hälsa är egen försörjning central. Som en indikator på ohälsa används därför utöver det s.k. ohälsotalet², även kostnaderna för försörjningsstöd. Ohälsotalet i Haninge är högre än länsgenomsnittet och kvinnor i Haninge har ett högre ohälsotal än män. Ohälsotalet skiljer sig även åt mellan olika kommundelar.

Arbetet fortsätter med att stärka medborgarnas inflytande och tillgänglighet till de tjänster och den service kommunen erbjuder. Med ökad konkurrensutsättning ges invånarna större valfrihet och inflytande över de tjänster och den service som kommunen tillhandahåller.

Ett rent och snyggt Haninge bidrar till trivsel och motverkar brottslighet. *Handslag för Haninge* är en tydlig markering mot klottret. I nära samarbete med polis och näringsliv arbetar vi brottsförebyggande för ett tryggt Haninge.

² Ohälsotalet är Försäkringskassans mått på frånvarodagar som ersätts från sjukförsäkringen under en 12-månadersperiod.

MÅL: Hållbar samhällsutveckling. Målen gäller alla.

(För indikatorernas definition, källa och tidigare värden, se bilaga 2)

Mål	Indikator	Målvärde 2011
Med 2008 som jämförelseår ska invånarantalet till år 2018 ha ökat med minst 10 000.	Befolkningsstillväxt (Genomsnittlig årlig tillväxt för att nå målet 2018.)	Minst 910 pers/år
Näringslivet ska stärkas.	SBA:s Nöjd-Kund-Index för företagare	Minst 66
Haninge ska bli en attraktiv regional stadskärna.	Sammanvägt index stadskärneattraktivitet	Bättre än vid mätning 2010*
Utsläpp av koldioxid ska fram till år 2020 ha minskat med 25 % jämfört med nivån år 2005.	Koldioxidutsläppsförändring (Genomsnittlig årlig minskning för att nå målet 2020)	Minst -20671 ton/år
Kommunens ytvattenförekomster skall uppnå god ekologisk och kemisk status senast 2021.	Antal ytvattenförekomster som enligt Vattendirektivet har god ekologisk och kemisk status. (Totalt antal vattenförekomster 19)	Minst 2
Andelen skyddad natur ska öka.	Andel skyddad natur	Minst 16 %
Barn och ungdomar ska må bra och känna framtidstro.	Andel som ganska eller väldigt ofta tycker att det är riktigt härligt att leva.	Minst 66 %
Folkhälsan ska förbättras.	Ohälsotal (antal ersatta sjukdagar/invånare)	Högst 34
	Utbetalningar försörjningsstöd	Högst 858 kr/inv.
	Hälsoindex (intervall 5-25, 25 anger bästa möjliga värde)	Minst 17
Invånarnas delaktighet i samhället ska öka.	Nöjd inflytandeindex	Minst 46
Invånarnas trygghet ska öka.	Trygghetsindex	Minst 47

**Indikator ej fastställd. Mätning under 2010, målvärde 2011 ska vara en förbättring jämfört med 2010 års mätning*

3.3 Målområde God kommunal service

Inom målområdet God kommunal service redovisas mål, som riktar sig specifikt till nämnderna, kommunstyrelsen och de kommunala bolagen.

Bra service till våra invånare

Vi vill erbjuda Haningeborna bästa möjliga service. Det är viktigt att som invånare få veta vad man har att förvänta sig av de tjänster kommunen har ansvar för, och vad de inte kan förvänta sig. Vi fortsätter därför att utveckla de kvalitetsdeklarerade tjänsterna. En kvalitetsdeklarerad tjänst ska uppfylla vissa gemensamma kvalitetskriterier. Det kan gälla bemötande, gemensam framtoning i t ex den grafiska profilen, hur vi marknadsför och informerar om våra tjänster och hur vi arbetar med rättssäkerhet och offentlighet. Även tjänster där kommunen är huvudman kan kvalitetsdeklareras. Verksamheter där kommunen inte är tillsynsmyndighet, t ex inom fristående skolor, kan däremot inte kvalitetsdeklareras. Med stöd av kommunens policy för konkurrensutsättning fortsätter vi konkurrensutsätta kommunens service och tjänster för att öka invånarnas valfrihet och inflytande över den kommunala servicen.

Arbetet med kommunens interna och externa kommunikation har hög prioritet. Särskild vikt läggs på utvecklingen av www.haninge.se och intranätet, som allt mer får rollen som den viktigaste kanalen mot medborgarna och anställda. För en förbättrad tillgänglighet och ökad service till medborgarna har Haninge kommun som målsättning att utveckla en bra 24-timmars medborgarservice via Internet. Det är viktigt att kommunens invånare känner att de får den information de behöver för att kunna delta i den demokratiska processen, finna information om den service kommunen erbjuder och om utvecklingen av Haninge. Ett prioriterat område är det finska förvaltningsområdet.

MÅL: God kommunal service

(För indikatorernas definition, källa och tidigare värden, se bilaga 2)

<i>Mål</i>	<i>Indikator</i>	<i>Ansvarig nämnd</i>	<i>Målvärde 2011</i>
<i>Invånarna ska vara nöjda med kommunens service.</i>	Nöjd medborgarindex	Alla	Minst 60
<i>Den enskildes valfrihet och inflytande över den kommunala servicen ska öka.</i>	Nöjd inflytandeindex Andel av kommunala tjänster och service med valmöjligheter för den enskilde	Alla	Minst 46 Förbättring jmf. med år 2010*
<i>Inköpen av ekologiska livsmedel i den kommunala organisationen ska öka.</i>	Andel ekologiska inköp	Alla	Minst 15 %
<i>Invånare och näringsliv ska ges ökad kunskap om kommunens miljö- och klimatarbete.</i>	Fråga i medborgarenkät	MN	Förbättring jmf. med år 2010*

<i>Handläggningstiderna för bygglov ska kortas.</i>	Uppfyllnadsgrad kvalitetsdeklarerade tjänsten bygglov inom detaljplanlagt område	SBN	Förbättring jmf. med år 2010*
<i>Attraktiviteten i parker och utemiljöer kring bostadsområden och kommunala anläggningar ska öka.</i>	Nöjdhet med parker (SBF:s kommunenkät)	SBN	Minst 68 %
<i>Trafiksäkerheten ska öka.</i>	Nöjdhet med trafiksäkerhet (SBF:s kommunenkät)	SBN	Minst 67 %
<i>Vatten- och avloppsverksamheten ska ha god kvalitet.</i>	Nöjdhet med VA-verksamhet (SBF:s kommunenkät)	SBN	Minst 84 %
<i>Barn och ungdomar ska ha en meningsfull fritid.</i>	Nöjdhet fritid	KFN	Minst 94 %
<i>Alla elever ska nå skolans kunskapsmål. Därför ska andelen öka varje år.</i>	Andel godkänd i alla ämnen (slutbetyg) år 9	GFN	Minst 71 %
	Klarar samtliga nationella mål i	GFN	Förbättring jmf. med 2010*
	År 3		
	År 6		
	År 9	GVN	Förbättring jmf. med 2010*
	Andel godkänd i alla kurser i Gymn. År 3, Vuxenutbildning SFI		
<i>Alla ska uppleva trygghet och arbetsro i skolorna. Därför ska andelen öka varje år.</i>	Andelen med upplevd trygghet i skolplaneenkäten, grundskola	GFN	Minst 90 %
	Andel med upplevd arbetsro i skolplaneenkäten, grundskola	GFN	Minst 86 %
	Andel med upplevd trygghet i skolplaneenkäten: gymnasiet, SFI, Vuxenutbildning	GVN	Minst 92 %
	Andel med upplevd arbetsro i skolplaneenkäten:	GVN	Minst 49%

Övergången till eftergymnasial utbildning ska öka.	gymnasiet, SFI, Vuxenutbildning Övergångsfrekvens	GVN	Förbättring jmf. med 2010*
Den enskilde äldres nöjdhet avseende hemtjänst skall öka.	Nöjdhet med hemtjänst (ÄOF Brukarundersökning)	ÄON	Minst 77
Den enskilde äldres nöjdhet avseende särskilt boende skall öka.	Nöjdhet med särskilt boende (ÄOF Brukarundersökning)	ÄON	Minst 77

**Indikator ej fastställd. Mätning under 2010, målvärde 2011 ska vara en förbättring jämfört med 2010 års mätning*

4. Nämndvisa mål och ramar för 2011

Enligt beslut om integrerad styrmodell för mål, budget, verksamhetsutveckling och uppföljning arbetar kommunen fr.o.m. 2008 med en tvåårig budget. För 2011 innebär detta att budgetramar fastställs för 2011 per nämnd och för 2012 finns det ett beräknat totalt utrymme men som inte är utfördelat per nämnd. Inför 2012 kommer omprövningar av de olika verksamheternas målformuleringar, resurstilldelning och kvalitetsdeklarationer kan komma att bli aktuellt beroende på hur förutsättningarna har förändrats vad gäller t.ex. finansiering, lagstiftning, befolkning, arbetsliv, näringsliv m.m.

Under avsnitt 4.1 redovisas förutsättningar för driftbudgetramar 2011, nämndvisa budgetramar och direktiv och kommentarer till dessa.

Inriktningen för år 2011 är dels att fullfölja tidigare lämnade nämnduppdrag dels att fortsätta utveckla valfriheten med en mångfald av aktörer som utför den service kommunen har ansvar för.

4.1 Driftbudgetramar år 2011

Förutsättningen för en fortsatt gynnsam utveckling av kommunen är en välordnad och långsiktigt stabil ekonomi. All kommunal verksamhet ska därför präglas av god ekonomisk hushållning. Det måste även finnas marginaler för det oförutsedda. Avvikelse avseende skatteintäkter och kostnader kopplade till volymförändringar visar på nödvändigheten att ha marginaler i budgeten. För att säkerställa de ekonomiska styreglerna för god ekonomisk hushållning, budgeteras därför ett resultat motsvarande minst två procent av kommunens samlade skatteintäkter och generella statsbidrag. Resultatmålet är en nivå som Sveriges Kommuner och Landsting rekommenderar för att kommunen ska behålla värdet på sina anläggningstillgångar, möjliggöra självfinansiering av investeringar och för att ha en marginal för oförutsedda kostnadsökningar eller intäktsminskningar. För 2011 budgeteras ett resultat på 80 miljoner kronor.

Totalt beräknas skatteintäkterna och generella statsbidrag för 2011 till 3 255 mkr. Prognosen bygger på Sveriges kommuner och landstings prognos 2010-04-27.

Med ett resultat på 80 mkr och 2011 års budgeterade verksamhetskostnader som beräkningsgrund, summeras de utlagda ramarna för 2011 till 3 140,8. För 2010 var den sammanlagda ramen 3 017,8 mkr. Förändringen mellan åren är således en ökning med 123 mkr.

De föreslagna budgetramarna för respektive nämnd bygger på en bedömning av volym- och verksamhetsförändringar. Tornberget höjer sina hyror generellt med 1,4 %.

Genom införandet av kundval, konkurrensutsättning och check- och pengsystem, finns en reserv för volymriskerna inom grund- och förskolans område på kommunfullmäktiges reserv.

Som beredskap för eventuella volymförändringar har kommunfullmäktige en reserv på totalt 24 mkr, som främst avser en reserv för elevpengskostnad vid förändringar av elevantal. Vidare finns det en beredskap i kommunfullmäktiges reserv att kunna hantera ytterligare ökning av försörjningsstödet 2011. I det fall socialnämnden kommer att göra anspråk på reserven kommer detta att föregås av en utredning för att klargöra att socialnämnden, i enlighet med ekonomistyrningsprinciperna, prövat alla andra alternativ till omprövningar inom socialnämndens ansvarsområde.

Nedan redovisas den ekonomiska ramen med exakta belopp för varje nämndområde.

Styrelse/Nämnd	Budget 2010	Ramförändring	Budget 2011
Kommunstyrelsen ¹	147 500	4 600	152 100
Stadsbyggnadsnämnden	85 500	5 500	91 000
Miljönämnden	800	1 400	2 200
Kultur- och fritidsnämnden ²	131 225	4 000	135 225
Grund- och förskolenämnden ³	1 202 275	45 000	1 247 275
Gymnasie- och vuxenutbildningsnämnden	365 600	- 2 000	363 600
Socialnämnden	661 700	+40 000	701 700
Äldrenämnden	403 000	+ 15 000	418 000
Södertörns överförmyndarnämnd	3 900	400	4 300
Valnämnden	1 000	-900	100
Revision	1 300	0	1 300
Kommunfullmäktiges reserv ⁴	14 000	10 000	4 000
Totalt	3 017 800	123 000	3 140 800

Anm 1: I kommunstyrelsens ram ingår 1,6 mkr för drift av en miljöverkstad

Anm 2: Av kultur- och fritidsnämndens tilldelade budgetmedel är 1 miljoner kronor avsedda för ökad hyra för Ungdomens hus. Vidare är 200 tkr avsedda för att göra en utredning av Skutans gårds utveckling. Nämndens stöd till föreningar, studieförbund, organisationer och motsvarande får inte minskas.

Anm 3: I Grund- och förskolenämndens budget ingår en personalsatsning med 5 mkr för att utveckla förskolans verksamhet.

Anm 4: Kommunfullmäktiges reserv är främst avsedd för att täcka volymrisker i peng/checksystemet inom Grund- och förskolenämnden och skulle försörjningsstödet öka

ytterligare 2011 jämfört med 2010 finns det en beredskap för detta. Vidare finns medel avsatta till en eventuell fortsättning av Lugna Gatan och till beredningar som kommunfullmäktige har utsett.

4.1.1 Kommunstyrelsen

Ansvarsområde

Utöver vad som stadgas i kommunallag och speciallagstiftning gäller följande för kommunstyrelsen:

Kommunstyrelsens uppgift är att på kommunfullmäktiges uppdrag planera, leda, samordna och följa upp hela den av kommunfullmäktige beslutade verksamheten. Kommunstyrelsen ansvarar för frågor som gäller kommunens långsiktigt hållbara utveckling, Barnkonvention, övergripande ekonomi- och personalfrågor. Kommunstyrelsen svarar även för kommunens exploateringsbudget med markinköp och markförsäljningar samt samverkan och kontakt med Södertörns Miljö- och hälsoskyddsförbund, Södertörns Brandförsvarsförbund, Samordningsförbundet Östra Södertörn mm.

Driftbudget kommunstyrelsen 2011

Ekonomisk ram 2011: 152 100 tkr

Förändring från 2010: + 4 600 tkr

Tilldelad budgetram ska täcka pris- och löneökningar. Ramen är beräknad för att inrymma miljönämndens förvaltningsstöd. I budgeten ingår avgifter till Södertörns Brandförsvarsförbund och Södertörns miljö- och hälsoskyddsförbund. Vidare inryms vissa särskilt budgeterade medel.

Ramen har beräknats för att inrymma driften av en miljöverkstad 1,6 mkr och kommunens utvecklingsarbete för en stärkt samverkan med civilsamhället 0,7 mkr.

Särskilt budgeterade medel i kommunstyrelsen

Driftbudget Södertörns överförmyndarnämnd 2011

Ekonomisk ram 2011: 4 300 tkr

Förändring från 2010: + 400 tkr

Från och med 2011 kommer överförmyndarverksamheten att ingå i en gemensam nämnd med Nynäshamn, Tyresö, Huddinge och Botkyrka. Nämnden ingår i Haninge kommuns nämndsorganisation. Budget avser Haninges andel av kostnaderna.

Samordningsförbundet Östra Södertörn 2011

Samordningsförbundet Östra Södertörn är en samverkan mellan Haninge kommun, Tyresö kommun, Nynäshamns kommun, landstinget, Försäkringskassan och Arbetsförmedlingen inom rehabiliteringsområdet. Försäkringskassans och Arbetsförmedlingens andel av förbundets samlade medel är 50 procent. Landstinget bidrar med 25 procent och kommunerna med resterande 25 procent. Haninges del i finansieringen av förbundet 2011 är ca 2,7 mkr.

Kommunfullmäktiges reserv 2011

Ekonomisk ram 2011: 24 000 tkr

Förändring från 2010: + 10 000 tkr

Kommunfullmäktiges reserv avdelas för att täcka oförutsedda behov och kostnader som ej kunnat beaktas i budgetbeslutet. Den är främst avsedd för att täcka volymrisker i peng/checksystemet inom Grund- och förskolenämnden och skulle försörjningsstödet öka ytterligare finns det en beredskap för detta.

Avtalet med Lugna Gatan går ut efter 2010. Beslut om eventuell förlängning tas under 2010 efter genomförd utvärdering av verksamheten. Vidare finns medel avsatta till de beredningar som kommunfullmäktige har utsett.

Exploateringsbudget

Kommunens försäljning och köp av mark sammanhålls av Mark- och exploatering inom kommunstyrelseförvaltningen. Kommunens exploateringsbudget fastställs av Kommunstyrelsen.

Investeringsbudget kommunstyrelsen

Kommunstyrelsen ges en investeringsbudget 2011 om 26 400 tkr

Objekt som inryms i investeringsbudget framgår av sammanställning i kapitel 5.

Mål för kommunstyrelsen

God ekonomisk hushållning	Hållbar samhällsutveckling	God kommunal service
<p>Mål Kommunens verksamhet ska präglas av effektiv resursanvändning.</p> <p>Kommunen ska nå ett budgeterat resultat, som motsvarar minst två procent av kommunens skatteintäkter och generella statsbidrag.</p> <p>Kommunen ska vara Sveriges bästa kommunala arbetsgivare.</p>	<p>Mål Med 2008 som jämförelseår ska invånarantalet till år 2018 ha ökat med minst 10 000.</p> <p>Näringslivet ska stärkas.</p> <p>Haninge ska bli en attraktiv regional stadskärna.</p> <p>Utsläpp av koldioxid ska fram till år 2020 ha minskat med 25 % jämfört med nivån år 2005.</p> <p>Kommunens ytvattenförekomster skall uppnå god ekologisk och kemisk status senast 2021.</p> <p>Andelen skyddad natur ska öka.</p> <p>Barn och ungdomar ska må bra och känna framtidstro.</p> <p>Folkhälsan ska förbättras.</p> <p>Invånarnas delaktighet i samhället ska öka.</p> <p>Invånarnas trygghet ska öka.</p>	<p>Mål Invånarna ska vara nöjda med kommunens service.</p> <p>Den enskildes valfrihet och inflytande över den kommunala servicen ska öka.</p> <p>Inköpen av ekologiska livsmedel i den kommunala organisationen ska öka.</p>

4.1.2 Stadsbyggnadsnämnden

Ansvarsområde

Utöver vad som stadgas i kommunallag och speciallagstiftning gäller följande för stadsbyggnadsnämnden.

Stadsbyggnadsnämnden ansvarar för myndighetsutövning inom områdena detaljplanläggning, bygglov, byggsamråd samt mätning och kartframställning. Nämnden är också kommunens myndighet i trafikfrågor och huvudman för kommunens gator, parker samt vatten och avlopp.

Driftbudget stadsbyggnadsnämnden 2011

Ekonomisk ram 2011: 91 000 tkr

Förändring från 2010: + 5 500 tkr

Tilldelad budgettram ska täcka pris- och löneökningar.

Investeringsbudget 2011

Stadsbyggnadsnämnden ges en investeringsbudget 2011 på totalt 102 100 tkr varav VA verksamheten svarar för 72 100 tkr.

Objekt som inryms i investeringsbudget framgår av sammanställning i kapitel 5.

Mål för stadsbyggnadsnämnden

God ekonomisk hushållning	Hållbar samhällsutveckling	God kommunal service
<p>Mål Kommunens verksamhet ska präglas av effektiv resursanvändning.</p> <p>Kommunen ska nå ett budgeterat resultat, som motsvarar minst två procent av kommunens skatteintäkter och generella statsbidrag.</p> <p>Kommunen ska vara Sveriges bästa kommunala arbetsgivare.</p>	<p>Mål Med 2008 som jämförelseår ska invånarantalet till år 2018 ha ökat med minst 10 000.</p> <p>Näringslivet ska stärkas.</p> <p>Haninge ska bli en attraktiv regional stadskärna.</p> <p>Utsläpp av koldioxid ska fram till år 2020 ha minskat med 25 % jämfört med nivån år 2005.</p> <p>Kommunens ytvattenförekoster skall uppnå god ekologisk och kemisk status senast 2021.</p> <p>Andelen skyddad natur ska öka.</p> <p>Barn och ungdomar ska må bra och känna framtidstro.</p> <p>Folkhälsan ska förbättras.</p> <p>Invånarnas delaktighet i samhället ska öka.</p>	<p>Mål Invånarna ska vara nöjda med kommunens service.</p> <p>Den enskildes valfrihet och inflytande över den kommunala servicen ska öka.</p> <p>Inköpen av ekologiska livsmedel i den kommunala organisationen ska öka.</p> <p>Handläggningstiderna för bygglov ska kortas.</p> <p>Attraktiviteten i parker och utemiljöer kring bostadsområden och kommunala anläggningar ska öka.</p> <p>Trafiksäkerheten ska öka.</p> <p>Vatten- och avloppsverksamheten ska ha god kvalitet.</p>

4.1.3 Miljönämnden

Ansvarsområde

Utöver vad som stadgas i kommunallag och speciallagstiftning gäller följande för miljönämnden:

Miljönämnden ansvarar för kommunens strategiska utveckling och verksamhet inom miljöområdet liksom information till allmänheten rörande energi, klimat, miljö och naturskydd.

Kommunens myndighetsutövning inom miljö- och hälsoskyddstillsyn är överlämnad till kommunalförbundet Södertörns miljö- och hälsoskyddsförbund.

Nämnden samverkar enligt särskild överenskommelse med stadsbyggnadsnämnden i planfrågor. Vidare ansvarar nämnden för att bevaka och initiera naturfrågor vad avser miljö och ekologisk utveckling samt att initiera frågor om skydd av värdefulla naturområden.

Miljönämnden har även ansvaret för att driva arbetet med att kommunen bidrar till att de nationella klimatmålen nås. Detta sker inom projektet ”Uthållig kommun” som drivs i samarbete med Energimyndigheten. Inom ramen för detta projekt ingår även kommunens arbete för att nå målen som Ekokommun och arbetet i nätverket Klimatkommunerna.

Driftbudget miljönämnden 2011

Ekonomisk ram 2011: 2 200 tkr

Förändring från 2010: + 1 400 tkr

Kommunstyrelsen och miljönämnden har gemensam förvaltning. Personalkostnad för förvaltningens personal budgeteras av kommunstyrelseförvaltningen.

Utökningen 1 400 tkr ger miljönämnden möjlighet att inventera enskilda avlopp i kommunen, inventera naturmiljöer, utreda saltvatteninträngning samt ta fram en vattenplan.

Investeringsbudget

Miljönämnden har ingen investeringsbudget.

Mål för miljönämnden

<p style="text-align: center;">God ekonomisk hushållning</p> <p>Mål Kommunens verksamhet ska präglas av effektiv resursanvändning.</p> <p>Kommunen ska nå ett budgeterat resultat, som motsvarar minst två procent av kommunens skatteintäkter och generella statsbidrag.</p> <p>Kommunen ska vara Sveriges bästa kommunala arbetsgivare.</p>	<p style="text-align: center;">Hållbar samhällsutveckling</p> <p>Mål Med 2008 som jämförelseår ska invånarantalet till år 2018 ha ökat med minst 10 000.</p> <p>Näringslivet ska stärkas.</p> <p>Haninge ska bli en attraktiv regional stadskärna.</p> <p>Utsläpp av koldioxid ska fram till år 2020 ha minskat med 25 % jämfört med nivån år 2005.</p> <p>Kommunens ytvattenförekomster skall uppnå god ekologisk och kemisk status senast 2021.</p> <p>Andelen skyddad natur ska öka.</p> <p>Barn och ungdomar ska må bra och känna framtidstro.</p> <p>Folkhälsan ska förbättras.</p> <p>Invånarnas delaktighet i samhället ska öka.</p> <p>Invånarnas trygghet ska öka.</p>	<p style="text-align: center;">God kommunal service</p> <p>Mål Invånarna ska vara nöjda med kommunens service.</p> <p>Den enskildes valfrihet och inflytande över den kommunala servicen ska öka.</p> <p>Inköpen av ekologiska livsmedel i den kommunala organisationen ska öka.</p> <p>Invånare och näringsliv ska ges ökad kunskap om kommunens miljö- och klimatarbete.</p>
---	---	--

4.1.4 Kultur- och fritidsnämnden

Ansvarsområde

Utöver vad som stadgas i kommunallag och speciallagstiftning gäller följande för kultur- och fritidsnämnden.

Nämnden ansvarar för idrotts- och friluftsanläggningar, föreningsstöd, fritidsgårdar, bibliotek, kulturverksamhet och offentlig utsmyckning. Vidare ingår kulturmiljöfrågor i nämndens område. Nämnden har det kommunala ansvaret för Sport Campus Sweden. Nämnden är kommunens lotterimyndighet.

Driftbudget kultur- och fritidsnämnden 2011

Ekonomisk ram 2011: 135 225 tkr

Ökning från 2010 med 4 000 tkr

Av kultur- och fritidsnämndens tilldelade budgetmedel är 1 miljoner kronor avsedda för ökade hyreskostnader för Ungdomens hus. Vidare är 200 tkr avsedda för att göra en utredning om Skutans gård utveckling. Nämndens stöd till föreningar, studieförbund, organisationer och motsvarande får inte minskas.

Investeringsbudget

Kultur- och fritidsnämnden ges en investeringsbudget 2011 på 11 150 tkr
Objekt som inryms i investeringsbudget framgår av sammanställning i kapitel 5.

Mål för kultur- och fritidsnämnden

God ekonomisk hushållning	Hållbar samhällsutveckling	God kommunal service
<p>Mål Kommunens verksamhet ska präglas av effektiv resursanvändning.</p> <p>Kommunen ska nå ett budgeterat resultat, som motsvarar minst två procent av kommunens skatteintäkter och generella statsbidrag.</p> <p>Kommunen ska vara Sveriges bästa kommunala arbetsgivare.</p>	<p>Mål Med 2008 som jämförelseår ska invånarantalet till år 2018 ha ökat med minst 10 000.</p> <p>Näringslivet ska stärkas.</p> <p>Haninge ska bli en attraktiv regional stadskärna.</p> <p>Utsläpp av koldioxid ska fram till år 2020 ha minskat med 25 % jämfört med nivån år 2005.</p> <p>Kommunens ytvattenförekomster skall uppnå god ekologisk och kemisk status senast 2021.</p> <p>Andelen skyddad natur ska öka.</p> <p>Barn och ungdomar ska må bra och känna framtidstro.</p> <p>Folkhälsan ska förbättras.</p> <p>Invånarnas delaktighet i samhället ska öka.</p> <p>Invånarnas trygghet ska öka.</p>	<p>Mål Invånarna ska vara nöjda med kommunens service.</p> <p>Den enskildes valfrihet och inflytande över den kommunala servicen ska öka.</p> <p>Inköpen av ekologiska livsmedel i den kommunala organisationen ska öka.</p> <p>Barn och ungdomar ska ha en meningsfull fritid.</p>

4.1.5 Grund- och förskolenämnden

Ansvarsområde

Utöver vad som stadgas i kommunallag och speciallagstiftning gäller följande för grund- och förskolenämnden.

Skolformer i Haninge kommun upp till och med årskurs 9 är organiserade under grund- och förskolenämnden: Förskoleverksamhet, förskoleklass (F), grundskola, fritidshem samt särskola.

Driftbudget grund- och förskolenämnden 2011

Ekonomisk ram 2011: 1 247 275 tkr

Förändring från 2010: + 45 000tkr

Av ramhöjningen på 45 mkr ingår en personalsatsning med 5 mkr för att utveckla förskolans verksamhet.

Av ramen utgör 1 061 Mkr medel inom pengsystemet, inkl. 30 Mkr statsbidrag för maxtaxan. Resterande medel utgörs av anslag för särskola, resursenheten, skolskjutsar samt central administration.

Ramen redovisas exkl. den reserv som lagts hos kommunfullmäktige för att täcka volymrisker i peng/checksystemet.

Med tilldelad budgetram ges förutsättning för grund- och förskolenämnden att fullfölja sitt fleråriga uppdrag som finns redovisat i nämndens ”strategi och åtgärdsprogram för att eleverna ska nå målen i kommunens grundskolor”. Skolplanen – Kunskap till 100 procent – är antagen av kommunfullmäktige och ligger till grund för alla skolformers arbete under 2011.

Tilldelad budgetram ska täcka pris- och löneökningar och den volymökning som fastställts i elevprognosen för 2011.

Kommunen har infört ett system med valfrihet och konkurrensutsättning, bland annat inom skolområdet. Det innebär att för varje elev tilldelas en peng till skolan. Tilldelningen som redovisas här baseras på en prognos om elevantalet under 2011 i varje skola. Om skolan får fler elever tilldelas ytterligare medel medan skolan vid färre antal elever ska återbetala ej utnyttjat utrymme. En reserv för detta ändamål finns budgeterade under kommunfullmäktiges reserv. Peng/checksystemet beskrivs närmare i Kapitel 2, Ekonomistyrregler.

Investeringsbudget 2011

Grund- och förskolenämnden ges en investeringsbudget 2011 om 139 800 tkr.

Objekt som inryms i investeringsbudget framgår av sammanställning i kapitel 5.

Mål för grund och förskolenämnden

God ekonomisk hushållning	Hållbar samhällsutveckling	God kommunal service
<p>Mål Kommunens verksamhet ska präglas av effektiv resursanvändning.</p> <p>Kommunen ska nå ett budgeterat resultat, som motsvarar minst två procent av kommunens skatteintäkter och generella statsbidrag.</p> <p>Kommunen ska vara Sveriges bästa kommunala arbetsgivare.</p>	<p>Mål Med 2008 som jämförelseår ska invånarantalet till år 2018 ha ökat med minst 10 000.</p> <p>Näringslivet ska stärkas.</p> <p>Haninge ska bli en attraktiv regional stadskärna.</p> <p>Utsläpp av koldioxid ska fram till år 2020 ha minskat med 25 % jämfört med nivån år 2005.</p> <p>Kommunens ytvattenförekomster skall uppnå god ekologisk och kemisk status senast 2021.</p> <p>Andelen skyddad natur ska öka.</p> <p>Barn och ungdomar ska må bra och känna framtidstro.</p> <p>Folkhälsan ska förbättras.</p> <p>Invånarnas delaktighet i samhället ska öka.</p> <p>Invånarnas trygghet ska öka.</p>	<p>Mål Invånarna ska vara nöjda med kommunens service.</p> <p>Den enskildes valfrihet och inflytande över den kommunala servicen ska öka.</p> <p>Inköpen av ekologiska livsmedel i den kommunala organisationen ska öka.</p> <p>Alla elever ska nå skolans kunskapsmål. Därför ska andelen öka varje år.</p> <p>Alla ska uppleva trygghet och arbetsro i skolorna. Därför ska andelen öka varje år.</p>

4.1.6 Gymnasie- och vuxenutbildningsnämnden

Ansvarsområde

Utöver vad som stadgas i kommunallag och speciallagstiftning gäller följande för gymnasie- och vuxenutbildningsnämnden.

Skolformer i Haninge kommun som är organiserade under gymnasie- och vuxenutbildningsnämnden: Gymnasieskola, Centrum Vux, KY-utbildning (kvalificerad yrkesutbildning), särvox (utbildning för utvecklingsstörda), Sfi (svenskundervisning för invandrare) och gymnasiesärskola.

Driftbudget gymnasie- och vuxenutbildningsnämnden 2011

Ekonomisk ram 2011: 363 400 tkr

Förändring från 2010: -2 000 tkr

Årskullarna som är i gymnasieåldern minskar mellan 2010 och 2011 och budgetramen har sänkts till följd av detta. Tilldelad budgetram ska täcka pris-, löne- och volymförändringar.

Investeringsbudget 2011

Gymnasie- och vuxenutbildningsnämnden ges en investeringsbudget 2011 om 3 000 tkr. Objekt som inryms i investeringsbudget framgår av sammanställning i kapitel 5.

Mål för gymnasie- och vuxennämnden

God ekonomisk hushållning	Hållbar samhällsutveckling	God kommunal service
<p>Mål Kommunens verksamhet ska präglas av effektiv resursanvändning.</p> <p>Kommunen ska nå ett budgeterat resultat, som motsvarar minst två procent av kommunens skatteintäkter och generella statsbidrag.</p> <p>Kommunen ska vara Sveriges bästa kommunala arbetsgivare.</p>	<p>Mål Med 2008 som jämförelseår ska invånarantalet till år 2018 ha ökat med minst 10 000.</p> <p>Näringslivet ska stärkas.</p> <p>Haninge ska bli en attraktiv regional stadskärna.</p> <p>Utsläpp av koldioxid ska fram till år 2020 ha minskat med 25 % jämfört med nivån år 2005.</p> <p>Kommunens ytvattenförekomster skall uppnå god ekologisk och kemisk status senast 2021.</p> <p>Andelen skyddad natur ska öka.</p> <p>Barn och ungdomar ska må bra och känna framtidstro.</p> <p>Folkhälsan ska förbättras.</p> <p>Invånarnas delaktighet i samhället ska öka.</p> <p>Invånarnas trygghet ska öka.</p>	<p>Mål Invånarna ska vara nöjda med kommunens service.</p> <p>Den enskildes valfrihet och inflytande över den kommunala servicen ska öka.</p> <p>Inköpen av ekologiska livsmedel i den kommunala organisationen ska öka.</p> <p>Alla elever ska nå skolans kunskapsmål. Därför ska andelen öka varje år.</p> <p>Alla ska uppleva trygghet och arbetsro i skolorna. Därför ska andelen öka varje år.</p> <p>Övergången till eftergymnasial utbildning ska öka.</p>

4.1.7 Socialnämnden

Ansvarsområde

Utöver vad som stadgas i kommunallag och speciallagstiftning gäller följande för socialnämnden.

Socialnämnden ansvarar för individ- och familjeomsorg inklusive flyktingfrågor, arbetsmarknadsåtgärder och handikappomsorg. Socialnämnden ska i samverkan med den enskilde och andra berörda finna lösningar som på ett aktivt sätt stärker individens förmåga att klara sig själv så långt som möjligt och känna trygghet. Nämnden stöder sociala nätverk och andra aktörer inom det sociala området, t.ex. kvinnojour och manscentrum samt lämnar visst stöd till föreningar.

Socialnämnden är myndighet för serveringstillstånd för alkoholhaltiga drycker och svarar för tillsyn även för försäljning av tobaksvaror och nikotinläkemedel.

Driftbudget socialnämnden 2011

Ekonomisk ram 2011: 701 700 tkr

Ökning från 2010 med: 40 000 tkr

Tilldelad budgetram ska täcka pris-, löne- och volymökningar.

Försörjningsstödet inryms inom tilldelad nivå. Skulle försörjningsstödet öka ytterligare 2011 finns beredskap för det i kommunfullmäktiges reserv. I det fall socialnämnden kommer att göra anspråk på reserven kommer detta att föregås av en utredning för att klargöra att socialnämnden, i enlighet med ekonomistyrningsprinciperna, prövat alla andra alternativ till omprövningar inom socialnämndens ansvarsområde.

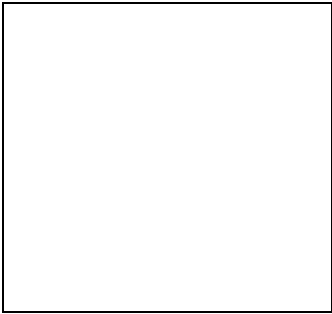
Investeringsbudget 2011

Socialnämnden ges en investeringsbudget 2010 om 3 000 tkr.

Objekt som inryms i investeringsbudget framgår av sammanställning i kapitel 5.

Mål för socialnämnden

God ekonomisk hushållning	Hållbar samhällsutveckling	God kommunal service
<p>Mål Kommunens verksamhet ska präglas av effektiv resursanvändning.</p> <p>Kommunen ska nå ett budgeterat resultat, som motsvarar minst två procent av kommunens skatteintäkter och generella statsbidrag.</p> <p>Kommunen ska vara Sveriges bästa kommunala arbetsgivare.</p>	<p>Mål Med 2008 som jämförelseår ska invånarantalet till år 2018 ha ökat med minst 10 000.</p> <p>Näringslivet ska stärkas.</p> <p>Haninge ska bli en attraktiv regional stadskärna.</p> <p>Utsläpp av koldioxid ska fram till år 2020 ha minskat med 25 % jämfört med nivån år 2005.</p> <p>Kommunens ytvattenförekomster skall uppnå god ekologisk och kemisk status senast 2021.</p> <p>Andelen skyddad natur ska</p>	<p>Mål Invånarna ska vara nöjda med kommunens service.</p> <p>Den enskildes valfrihet och inflytande över den kommunala servicen ska öka.</p> <p>Inköpen av ekologiska livsmedel i den kommunala organisationen ska öka.</p>

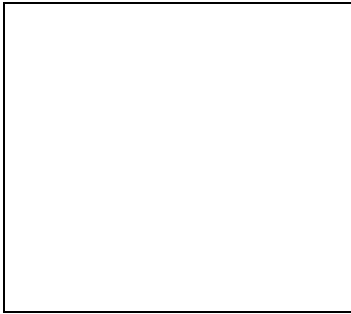


öka.
Barn och ungdomar ska må bra och känna framtidstro.

Folkhälsan ska förbättras.

Invånarnas delaktighet i samhället ska öka.

Invånarnas trygghet ska öka.



4.1.8 Äldrenämnden

Ansvarsområde

Utöver vad som stadgas i kommunallag och speciallagstiftning gäller följande för äldrenämnden.

Äldrenämnden ansvarar för kommunens vård och omsorg till personer över 65 år. Ansvaret innebär att den enskilda människan ska

- kunna leva ett aktivt liv och ha inflytande i samhället och över sin vardag,
- kunna åldras i trygghet och med bibehållet oberoende,
- mötas med respekt och värdighet,
- ha tillgång till god vård och omsorg,
- tillförsäkras en säker och professionell behovsbedömning under juridiskt säkerställda former,
- få möjlighet till anhörigs medverkan i vården.

Driftbudget äldrenämnden 2011

Ekonomisk ram 2011: 418 000 tkr

Ökning från 2010: 15 000 tkr

Tilldelad budgetram innebär en ökning från 2010 med 15 mkr för att täcka beräknade volymökningar. Budgetramen ska även täcka pris- och löneökningar.

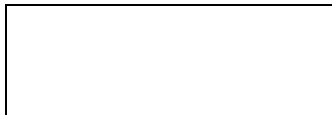
Investeringsbudget 2011

Äldrenämnden ges en investeringsbudget 2011 om 2 700 tkr.

Objekt som inryms i investeringsbudget framgår av sammanställning i kapitel 5.

Mål för äldrenämnden

God ekonomisk hushållning	Hållbar samhällsutveckling	God kommunal service
<p>Mål Kommunens verksamhet ska präglas av effektiv resursanvändning.</p> <p>Kommunen ska nå ett budgeterat resultat, som motsvarar minst två procent av kommunens skatteintäkter och generella statsbidrag.</p> <p>Kommunen ska vara Sveriges bästa kommunala arbetsgivare.</p>	<p>Mål Med 2008 som jämförelseår ska invånarantalet till år 2018 ha ökat med minst 10 000.</p> <p>Näringslivet ska stärkas.</p> <p>Haninge ska bli en attraktiv regional stadskärna.</p> <p>Utsläpp av koldioxid ska fram till år 2020 ha minskat med 25 % jämfört med nivån år 2005.</p> <p>Kommunens ytvattenförekomster skall uppnå god ekologisk och kemisk status senast 2021.</p> <p>Andelen skyddad natur ska öka.</p> <p>Barn och ungdomar ska må bra och känna framtidstro.</p> <p>Folkhälsan ska förbättras.</p>	<p>Mål Invånarna ska vara nöjda med kommunens service.</p> <p>Den enskildes valfrihet och inflytande över den kommunala servicen ska öka.</p> <p>Inköpen av ekologiska livsmedel i den kommunala organisationen ska öka.</p> <p>Den enskilde äldres nöjdhet avseende hemtjänst skall öka.</p> <p>Den enskilde äldres nöjdhet avseende särskilt boende skall öka.</p>



Invånarnas delaktighet i
samhället ska öka.

Invånarnas trygghet ska öka.



4.1.9 Kommunala bolag: Tornberget AB och Haninge Bostäder AB

Haninge kommun har två via Haninge Holding helägda bolag. Haninge Bostäder AB är kommunens bostadsbolag, som äger och förvaltar det kommunägda bostadsbeståndet. Tornberget AB äger och förvaltar kommunens verksamhetslokaler för skolor, fritidsverksamhet, äldreomsorg m.m. Kommunfullmäktiges grundläggande uppdrag till bolagen ges i form av bolagsordningar och ägardirektiv.

Mål som kommunfullmäktige beslutar ska bekräftas med ägardirektiv från Haninge Holding. Bolagen ska i sin verksamhet arbeta för att nå kommunfullmäktiges gemensamma mål om god ekonomisk hushållning som anger att kommunens verksamheter ska präglas av effektiv resursanvändning.

Bolagen ska också, i den utsträckning bolagens verksamheter omfattas av målen för hållbar samhällsutveckling, också arbeta för att nå dessa mål och bidra till kommunens samlade måluppfyllelse.

Driftbudget 2011

Kommunfullmäktige avdelar inga särskilda driftmedel till bolagen. Kostnader täcks av bolagens intäkter.

Tornberget AB höjer hyresnivån 2011 med 1,4 procent för de verksamhetsfastigheter kommunens förvaltningar hyr. Höjningen är totalt på hela fastighetsbeståndet men det kan skilja mellan olika typer av verksamhetslokaler.

Investeringsbudget 2011

Tornberget ges en investeringsbudget på 179 800 tkr

De objekt som Tornberget ges i uppdrag att genomföra framgår av sammanställning i kapitel 5.

Haninge Bostäder tryggar själva sin finansiering av ny- och ombyggnad och investerar inte med kommunal upplåning eller borgen.

5. Investeringsbudget för 2011 och plan för 2012-2013

Kommunens helägda bolag Tornberget äger och förvaltar kommunens verksamhetslokaler. Detta innebär att merparten av de investeringar som kommunfullmäktige beslutar om kommer att genomföras av Tornberget som då också finansierar investeringen. Investeringsbudgeten för 2011 delas därför upp i en del som finansieras av kommunen och en del som finansieras via Tornberget.

I nedanstående investeringsbudget för 2011 uppgår kommunens investeringar till 76,2 Mkr. De investeringar som genomförs och finansieras av Tornberget uppgår till 179,8 Mkr. Sammanlagt omfattar investeringar för kommunen och Tornberget 256,0 Mkr. Till detta kommer kommunens

VA-investeringar som uppgår till 72,1 Mkr, vilket innebär att den totala investeringsvolymen är 328,1 Mkr. Dessa finansieras delvis genom anslutningsavgifter. Kostnaden för VA-investeringarna kommer att finansieras via VA-taxan och kommer inte att påverka det ekonomiska utrymmet för den skattefinansierade verksamheten.

Investeringsbudgetar för nämnderna utformas i några fall att, så att medel avdelas för speciellt angivna objekt medan resterande del ges som en investeringsram, där nämnden ges möjlighet att disponera dessa bland övriga i äskandet angivna objekt. Den slutliga investeringsbudgeten för respektive nämnd ska fastställas senast 2010-10-31 i samband med beslutet om detaljbudget och strategisk plan för 2011.

Kommunfullmäktige beslutar om investeringsbudgeten för 2011. Planen för 2012 och 2013 innehåller inte några objektsbundna investeringar förutom de investeringar som igångsätts under 2011 och som löper under flera år. Ramen för investeringar 2012 och 2013, exkl. VA-investeringar, är 200 mkr men inga ställningstaganden har gjorts för några enskilda investeringsobjekt. Besluten om investeringar 2012 och 2013 kommer att tas i samband respektive års budgetar.

Planerna för utökat behov av lokaler hänförs till kommunens befolkningsprognos och skulle denna förändras så kan också lokalbehovet förändras.

5.1 Investeringsbudget för kommunen 2011 samt plan 2012 och 2013

Sammanställning av investeringar på nämndnivå

	Budget 2011	Plan 2012	Plan 2013
Kommunstyrelsen	26 400	6 500	6 500
Stadsbyggnadsnämnden VA	72 100	58 100	117 600
Stadsbyggnadsnämnden (exkl. VA)	30 000		
Grund- och förskolenämnden	139 800	90 300	2 800
Gymnasie- och vuxenutbildningsnämnden	3 000	2 000	50 000
Socialnämnden	3 000		
Äldrenämnden	2 700		
Kultur- och fritidsnämnden	11 150		
Tornberget	40 000		
Ej objektsindelad investeringsram		101 200	140 700
Totalt	328 150	258 100	317 600

Investeringsbudgeten är uppdelad enligt följande:

Kommunen finansierar	76 250		
VA-investeringar som finansieras av kommunen	72 100		
Uppdrag till Tornberget att genomföra och finansiera	179 800		

Kommunstyrelsen

	Budget 2011	Plan 2012	Plan 2013
Investeringsreserv	10 000		
Plattformsbyte (steg 2)	8 000	4 000	4 000
Centrala IT-investeringar	2 000		
Miljöverkstad	1 500		
Våtmark och fördröjningsåtgärder	2 000	2 500	2 500
Övriga objekt	2 900		
Totalt	26 400	6 500	6 500

Kommentar: Kommunstyrelsen ansvarar för lokalförsörjningen och administrerar lokalbanken med avställda lokaler från verksamheten. För att snabbt och effektivt anpassa lokaler för en ny hyresgäst avsätts medel till en investeringsreserv, 10 000 tkr.

Plattformsbyte (steg 2) är den andra delen i upprustningen av IT-infrastrukturen. Denna del omfattar främst byte av dator inom verksamheterna och undervisningen.

Investeringen i miljöverkstad är endast en delfinansiering. Inriktningen är att få andra aktörer att bidra till finansieringen av investeringen. Investeringen ligger på kommunstyrelsen till dess att det blir klart vem som skall driva verksamheten och därmed förfoga över investeringsbeloppet.

Våtmark och fördröjningsåtgärder gäller för Drevviken. Totalt investeringen är 27 mkr över en 5 års period varav 50 % förväntas finansieras med EU-medel.

Planen för 2012 och 2013 innehåller inte några objektsbundna investeringar förutom de investeringar som igångsätts under 2011 och som löper under flera år.

Övriga objekt

Beslutstöd

Investeringar i kommunhuset

Alkolås

Teknik för egendomsskydd

Kommentar: Totalt erhåller kommunstyrelsen 2 900 tkr 2011 för ovanstående objekt. Kommunstyrelsen skall prioritera investeringarna inom denna ram och beslut om fördelning bland dessa objekt ska fattas senast 2010-10-31.

Stadsbyggnadsnämnden

	2011	2012	2013
Investeringsbudget	30 000		
Totalt	30 000		

Investeringsområden

Vägverksamhet

Parkverksamhet

Trafikverksamhet

Stadsbyggnad

Kommentar: Totalt erhåller stadsbyggnadsnämnden 30 000 tkr 2011 för ovanstående investeringar. Stadsbyggnadsnämnden skall prioritera investeringarna inom denna ram och beslut om fördelning bland objekten ska fattas senast 2010-10-31. I anslagen ingår medel för upprustning av Eskilsvägen samt cykelplanens genomförande.

Planen för 2012 och 2013 innehåller inte några objektsbundna investeringar förutom de investeringar som igångsätts under 2011 och som löper under flera år.

VA-investeringar

	Budget 2011	Plan 2012	Plan 2013
Reinvesteringar inom VA verksamheten	26 100	28 100	26 100
VA-utbyggnader av huvudvattenledningar och detaljplaner	46 000	30 000	91 500
Totalt	72 100	58 100	117 600

Investeringsobjekt

Årsta Havsbad, utbyggnad detaljplan

Dalarö sjövattnedledning

Fors trafikplats, detaljplan

Gudö 12-13, huvudledning utanför detaljplan

Tungelsta detaljplan

Dalarö detaljplaner

Kommentar: Totalt erhåller stadsbyggnadsnämnden 72 100 tkr 2011 för ovanstående investeringar. Stadsbyggnadsnämnden skall genomföra specificerade objekt inom denna ram och beslut om fördelning bland objekten ska fattas senast 2010-10-31.

Enligt VA-lagen bokförs inte anläggningsavgifterna som en intäkt på investeringen, utan skuldförs mot VA-kollektivet och tas i anspråk i samma takt som investeringen.

Anläggningsavgifter finansierar delvis investeringarna.

Kultur och Fritidsnämnden

	Budget 2011	Plan 2012	Plan 2013
Konstnärlig utsmyckning	1 720		
Investering i kulturhuset	3 730		
Konstgräs Vendelsömalm	5 500		
Övriga objekt	200		
Totalt	11 150		

Kommentar:

Investeringen i kulturhuset avser köp av ny teknik som heter RFID vilket innebär utbyte av befintliga maskiner. Investeringen innebär effektiviseringsmöjligheter, vilket gör att investeringen medför lägre driftskostnader på sikt.

Kultur- och fritidsnämnden disponerar anslaget till konstnärlig utsmyckning, efter samråd med övriga förvaltningar. Kommunens konstnärliga utsmyckning ska vara av beständig karaktär. Beloppet motsvarar 1,0 % av den kommunala nybyggnationen.

Planen för 2012 och 2013 innehåller inte några objektsbundna investeringar förutom de investeringar som igångsätts under 2011 och som löper under flera år.

Övriga objekt

För övriga objekt som kultur- och fritidsförvaltningen äskat **erhåller kultur- och fritidsnämnden 200 tkr för 2011**. Kultur- och fritidsnämnden skall prioritera investeringarna inom denna ram och beslut om fördelning ska fattas senast 2010-10-31.

Grund- och förskolenämnden

	Budget 2011	Plan 2012	Plan 2013
* Ny förskola i Gudö/Lötkärr	33 000	4 000	
* Ny skola i Jordbro	100 000	83 500	
* Utökning av befintliga lokaler i Handen/Vega området (2 klassrum/år)	2 800	2 800	2 800
Övriga objekt	4 000		
Totalt	139 800	90 300	2 800

** Objekt som Tornberget kommer att finansiera och genomföra.*

Kommentar:

En ny F-5 skola skall uppföras i Jordbro. Den kommer att ersätta renoveringsbehovet av Lundaskolan. Byggnationen planeras att starta under 2010 och vara klar under 2012.

Planen för 2012 och 2013 innehåller inte några objektsbundna investeringar förutom de investeringar som igångsätts under 2011 och som löper under flera år.

Övrigt

Av äskade medel för IT-relaterade investeringar samt investeringar i inre miljö, inventarier och utrustning erhåller nämnden en investeringsram på **4 000 tkr**. Beslut om fördelning bland dessa objekt ska fattas av nämnden senast 2010-10-31.

Gymnasie- och vuxenutbildningsnämnden

	Budget 2011	Plan 2012	Plan 2013
*Ny yrkesgymnasieskola	2 000	2 000	50 000
Övriga objekt	1 000		
Totalt	3 000	2 000	50 000

** Objekt som Tornberget kommer att finansiera och genomföra.*

Kommentar:

En ny yrkesgymnasieskolan planeras för att ersätta nuvarande Fredrik yrkesskola. Byggnationen beräknas komma igång under 2013 för att kunna stå klar 2014.

Planen för 2012 och 2013 innehåller inte några objektsbundna investeringar förutom de investeringar som igångsätts under 2011 och som löper under flera år.

Övrigt

Av äskade medel för IT-relaterade investeringar samt investeringar i inre miljö, inventarier och utrustning erhåller nämnden en investeringsram på **1 000 tkr**. Beslut om fördelning bland dessa objekt ska fattas av nämnden senast 2010-10-31.

Socialnämnden

	2011	2012	2013
Pulsen/Combine	2 000		
Övriga objekt	1 000		
Totalt	3 000		

Kommentar:

Pulsen/Combine är ett verksamhetssystem inom vården och individ- och familjeomsorgen.

Bedömningen är att minst en ny gruppbostad per år behöver färdigställas. För 2011 kommer en lösning genom inhyring att sökas.

Planen för 2012 och 2013 innehåller inte några objektsbundna investeringar förutom de investeringar som igångsätts under 2011 och som löper under flera år.

Övrigt

Av äskade medel för IT och inventarier m.m. erhåller socialnämnden en investeringsram på **1 000 tkr**. Beslut om fördelning bland dessa objekt ska fattas av nämnden senast 2010-10-31.

Äldrenämnden

	2011	2012	2013
* Sprinklers, Hagagården	2 000		
Övriga objekt	700		
Totalt	2 700		

** Objekt som Tornberget kommer att finansiera och genomföra.*

Kommentar:

Tornberget avser att renovera Hagagården 2011. I samband med denna renovering kommer fastigheten att kompletteras med sprinklers.

Övrigt

Av äskade medel för IT och inventarier m.m. erhåller äldrenämnden en investeringsram på **700 tkr**. Beslut om fördelning bland dessa objekt ska fattas av nämnden senast 2010-10-31.

Planen för 2012 och 2013 innehåller inte några objektsbundna investeringar förutom de investeringar som igångsätts under 2011 och som löper under flera år.

Tornberget

	2011	2012	2013
Reinvesteringar, ej objektsbestämt	15 000		
Renovering av Hagagården	15 000		
Energieffektiviseringsåtgärder	10 000		
Totalt	40 000		

Planen för 2012 och 2013 innehåller inte några objektsbundna investeringar förutom de investeringar som igångsätts under 2011 och som löper under flera år.

Reinvestering

Reinvesteringar (ombyggnadsinvesteringar) genomförs i fastigheter, som ägs av Tornberget och hyrs av kommunen. Investeringarna är nödvändiga ur ett fastighetstekniskt perspektiv och initieras av Tornberget. Innan insats påbörjas ska samråd ha skett med berörd förvaltning och lokalplaneringsgruppen som leds av kommunstyrelseförvaltningen. Kapitalkostnaden för reinvesteringen belastar hyresgästen när ombyggnaden är färdigställd.

Tornbergets fastigheter, tomtmark

Kommentar: Enligt beslut svarar stadsbyggnadsförvaltningen för markskötseln för alla fastigheter på mark ägd av Tornberget där kommunen är hyresgäst. I ansvaret innefattas såväl hårdgjorda som mjuka ytor inklusive utrustning, lekredskap m.m. samt ledningar i mark och avser såväl sommar- som vinterskötsel, underhåll och investeringar. Finansieringsansvaret för investeringar i ledningar och mark ska dock ligga på fastighetsägaren och täckas inom ramen för utgående hyra. Tillkommande ytor, ex. skolgård, betalas av berörd nämnd. För 2011 medges insatser för 2 400 tkr efter prioritering av stadsbyggnadsförvaltningen.

Investeringsuppdrag till Tornberget

Nämnd som önskar lokalanpassning i lokaler som hyrs från Tornberget ska ta med det i sitt budgetäskande. I budgetbeslutet ges Tornberget i uppdrag att verkställa investeringen. Kapitalkostnaden och eventuella förändrade driftkostnader belastar beställande nämnd från tidpunkten för färdigställandet. Under respektive nämnd finns följande objekt för 2011 som Tornberget ges i uppdrag att genomföra och finansiera:

Ny förskola i Gudö/Lötkärr	33 000
Ny skola i Jordbro	100 000
Utökning av befintliga lokaler i Handen/Vega området (2 klassrum)	2 800
Ny yrkesgymnasieskola	2 000
<u>Sprinklers, Hagagården</u>	<u>2 000</u>
Summa	139 800

Sammanfattning

Investeringar som ska genomföras i Tornbergets regi uppgår till sammanlagt 179 800 tkr fördelat med 40 000 tkr för reinvesteringar, 139 800 tkr i investeringar på uppdrag av kommunen.

Tornbergets finansiering av investeringarna ska ske genom upplåning. För 2011 fastställs nyupplåningsramen till 150 Mkr.

6. Ekonomisk plan 2011-2013

Enligt kommunallagen 6 kap § 5 ska kommunen upprätta en ekonomisk plan för den kommande 3-årsperioden.

Med den föreslagna ramen för år 2011 enligt avsnitt 6 som grund föreslås den ekonomiska planen för 2012-2013 fastställas enligt nedanstående sammanställning .
(mkr, löpande pris- och lönenivå)

Nämnd/styrelse	2011	2012	2013
Kommunstyrelsen	152,1	152,1	152,1
Stadsbyggnadsnämnden	91,0	91,0	91,0
Miljönämnden	2,2	2,2	2,2
Kultur- och fritidsnämnden	135,2	135,2	135,2
Grund- och förskolenämnd	1 247,3	1 247,3	1 247,3
Gymnasie- och vuxenutbildningsnämnd	363,6	363,6	363,6
Socialnämnden	701,7	701,7	701,7
Äldrenämnden	418,0	418,0	418,0
Överförmyndaren	4,3	4,3	4,3
Valnämnden	0,1	0,1	0,1
Revisionen	1,3	1,3	1,3
Kommunfullmäktiges reserv	24,0	24,0	24,0
Ofördelade medel	0,0	104,0	127,5
Totalt	3 140,8	3 244,8	3 372,3
Investeringar totalt	328	258	318
Varav VA-investeringar	72		
Kommunen finansierar	76		
Uppdrag till Tornberget att genomföra och finansiera	180		

På grund av osäkerheter i skatteintäktsprognos och volym- och verksamhetsutveckling har ramarna för 2012 och 2013 inte lagts ut på nämnderna utan är samma som för 2011. Enligt dagens bedömning kommer det för 2012 och 2013 att finnas ett utrymme på 104 mkr respektive 127,5 mkr för att täcka pris- och löneökningar, volymökningar och ökade pensionskostnader. Detta utrymme redovisas under rubriken ofördelade medel 2012 och 2013.

För 2012 beräknas skatteintäkter och generella statsbidrag till 3 360 mkr, en ökning från 2011 med 104 mkr eller 3,2 procent. Befolkningsökningen från 2011-11-01 till 2012-11-01 bedöms bli 600 personer. Resultatmålet för 2012 är satt till samma nivå som 2011, dvs. 80 mkr, vilket motsvarar 2,4 procent av skatteintäkter och generella statsbidrag.

Resultatprognos, balansprognos och finansieringsprognos för perioden 2011-2013 framgår av följande sidor.

RESULTATPROGNOS

(miljoner kronor, löpande pris)

	Bokslut	Budget	Budget	Budget	Budget
	2009	2010	2011	2012	2013
Nämndernas nettokostnader	-2 924	-3 000	-3 124	-3 223	-3 347
Avskrivningar	-50	-46	-50	-50	-50
Verksamhetens nettokostnader*	-2 975	-3 046	-3 174	-3 273	-3 397
Skatteintäkter	3 062	3 118	3 256	3 359	3 487
Finansiella nettokostnader	6	-9	-2	-6	-10
Resultat före					
extraordinära poster	94	63	80	80	80
EO kostn/intäkter					
Årets resultat	94	63	80	80	80
EGET KAPITAL	891	954	1 034	1 114	1 194

*) I verksamhetens nettokostnader ingår även verksamhetskostnader inom finansförvaltningen

BALANSPROGNOS

	Bokslut	Prognos	Budget	Budget	Budget
	2009	2010	2011	2012	2013
TILLGÅNGAR					
Anläggningstillgångar	1 805	1 927	2 025	2 109	2 252
Omsättningstillgångar					
Likvida medel	416	422	427	431	433
Kortfristiga fordringar	248	240	230	230	202
S:a omsättningstillgångar	663	662	657	661	635
S:A TILLGÅNGAR	2 469	2 589	2 682	2 770	2 887
SKULDER OCH EGET KAPITAL					
EGET KAPITAL	891	954	1 034	1 114	1 194
Avsättningar	211	211	219	227	235
Kortfristiga skulder	722	709	704	704	783
Långfristiga skulder	646	716	726	726	676
S:A SKULDER	1 367	1 425	1 430	1 430	1 459
S:A SKULDER OCH EGET KAPITAL					
KAPITAL	2 469	2 589	2 682	2 770	2 887

FINANSIERINGSANALYS

	Bokslut	Budget	Budget	Budget	Budget
	2009	2010	2011	2012	2013
Tillförda medel					
Resultat efter skatteintäkter och finansnetto + avskrivningar m.m	163	117	138	138	138
Nya Lån		70	10		
Exploateringsverksamhet					50
Anslutningsavgifter VA		30	30	30	30
INKOMSTER TOTALT	163	217	178	168	218
UTGIFTER					
Investeringar	-91	-168	-148	-134	-193
Låneamorteringar	-26	0	0	0	-50
Exploateringsverksamhet		-70	-50	-57	
Förändring långfristiga fordringar	-16	27	25	27	27
UTGIFTER TOTALT	-133	-211	-173	-164	-216
Förändring rörelsekapital	29	6	5	4	2

Bilaga 1 Kommunstyrelseförvaltningens analys av planeringsförutsättningarna

Omvärldsanalys

En återhämtning som tar tid

Den globala ekonomin är inne i en återhämtningsfas. Det går dock olika fort i olika delar av världen. I Europa, som väger tungt för svensk export, är tillväxttalen även fortsättningsvis beskedliga. För svensk industri för det med sig att återhämtningen under det kommande året blir förhållandevis svag. Det får också till följd att det kommer att ta tid innan svensk industri är tillbaka till en nivå som var före finanskrisen.

Det plötsliga och omfattande fallet i produktion och efterfrågan befarades till en början komma att ge betydande negativa återverkningar på den svenska arbetsmarknaden. Prognoser om en snar uppgång i arbetslösheten till 12–13 procent var inte ovanliga. Men uppgången avstannade och sysselsättningen under det senaste halvåret har framstått som oväntat stabil. Flertalet prognosmakare tror nu att arbetslösheten toppar på mer beskedliga 9–10 procent.

Det innebär att trots stora neddragningar i personalen har således inte företagen fullt ut anpassat antalet anställda till den mycket låga produktionsnivån. Det är liktydigt med att företagens resursutnyttjande har fallit mycket kraftigt. Inte minst i industrin är detta påtagligt där produktionen mellan 2007 och 2009 föll med 20 procent samtidigt som antalet arbetade timmar ”enbart” minskade med 11 procent. I den privata tjänstesektorn har mönstret varit detsamma även om utvecklingen varit mindre dramatisk. År 2009 minskade produktionen med 3,5 procent, samtidigt som sysselsättningen minskade med 0,7 procent. Det normala är annars, såväl inom industrin som inom tjänstesektorn, att produktionen ökar i förhållande till sysselsättningen.

Ett i nuläget ytterligt lågt resursutnyttjande kombinerat med en fortsatt relativt måttlig efterfrågetillväxt gör att det kommer att ta tid innan utvecklingen på arbetsmarknaden mera påtagligt vänder upp. Företagen har ingen anledning att utvidga personalen så länge övertalighet råder. Sveriges Kommuner och Landsting (SKL) bedömer att arbetslösheten ligger kvar kring knappt 9,5 procent i 2010 och nästa år samtidigt som antalet utförda arbetstimmar i svensk ekonomi kommer att vara lika många 2011 som 2009. Det är först 2012 som sysselsättningen mera påtagligt kommer att öka och arbetslösheten pressas tillbaka.

Bedömningen av den ekonomiska utvecklingen efter 2011 utgår från att arbetsmarknaden stegvis tar sig mot balans. Det är liktydigt med en arbetslöshet på 6,5 procent jämfört med nuvarande 9,3 procent. För att få till stånd en sysselsättningsutveckling som för oss dit krävs en efterfråge- och produktionstillväxt som är fortsatt stark. Det förutsätter att BNP växer med 3,5 till 4 procent efter 2011.

Det kommunala skatteunderlaget

Den senaste taxeringen visar att skatteunderlaget växte med över fem procent år 2008. Det var framför allt resultatet av stora löneökningar på en het arbetsmarknad i högkonjunktens slutfas. Det efterföljande tvärstoppet för export och investeringar ledde under vintern 2008–2009 till en omfattande sysselsättningsnedgång i framförallt industrin. Den svaga skatteunderlagstillväxten år 2009 beror huvudsakligen på denna kraftiga minskning av sysselsättningen. Till följd av det svaga

arbetsmarknadsläget blev dessutom löneökningstakten betydligt lägre än året innan. Detta motverkades endast till mindre del av ökande arbetslöshetsunderstöd.

Nu verkar sysselsättningsfallet ha upphört. Löneökningstakten ser dock ut att avta ytterligare. Dessutom påverkas skatteunderlaget av att börsfallet 2008 minskat AP-fondens tillgångar vilket, med två års eftersläpning, utlöser den så kallade balanseringsmekanismen i det allmänna pensionssystemet. Den håller tillbaka pensionsinkomsterna och skatteunderlaget flera år med början i år men har motsatt effekt längre fram. Skatteunderlagstillväxten ser ut att bli låg ytterligare ett par år eftersom läget på arbetsmarknaden förbättras relativt långsamt, med måttlig sysselsättningsökning samt låg löneökningstakt som följd. Efter hand som omvärldskonjunkturen förbättras kan även exportefterfrågan väntas öka och investeringsbehoven tilltar. Från och med år 2012 blir skatteunderlagstillväxten därför starkare. Till detta bidrar såväl konjunkturåterhämtningens starka sysselsättningsutveckling som den tilltagande löneökningstakt detta leder till och snabbare ökning av pensionsinkomsterna än åren närmast innan.

Den höjning av grundavdraget för pensionärer år 2011 som *aviserades* i vårpropositionen har inte beaktats i prognosen. Skälet är att det fullständiga förslaget kommer i en proposition som lämnas till riksdagen senare. Regeringen bedömde i vårpropositionen att det kommer att minska sektorns (kommuner plus landsting) skatteintäkter med fem miljarder kronor och att en reglering kommer att ske genom motsvarande höjning av anslaget Kommunalekonomisk utjämning.

Regeringen och SKL ger något annorlunda prognoser över skatteunderlagets utveckling där regeringen ger uttryck för en något mer optimistisk syn.

	2009	2010	2011	2012	2013	2009–2013
SKL, apr 2010	1,5	1,4	2,4	4,0	4,5	14,5
Regeringen, april 2010	1,0	1,9	3,3	4,1	4,4	15,5
Ekonomistyrningsverket, mars 2010	2,0	1,7	2,9	3,2	4,1	14,7
SKL, feb 2010	1,4	1,7	1,9	3,8	4,6	14,1

Källa: SKL, april 2010

Konjunkturläge och tillväxt

Den globala ekonomin har kommit ur recessionen och en återhämtning har påbörjats. Vändningen i konjunkturen är till stor del ett resultat av kraftiga stabiliseringspolitiska stimulanser och en förbättring av läget på de finansiella marknaderna. Efterfrågetillväxten är stark i Asien, som den senaste tiden har varit ledande i återhämtningen av den globala konjunkturen.

Konjunkturvändningen ses tydligast i ökningen av industriproduktionen, men även i stigande kapacitetsutnyttjande inom industrin och en vändning i världshandeln. Utgångsläget är dock fortfarande en mycket svag konjunktur.

I början av 2010 dämpas tillväxten något då effekterna av de finanspolitiska stimulansernas minskar. Först under andra halvåret 2010 inleds en mer robust uppgång i konjunkturen, då den inhemska efterfrågan i många OECD-länder tar fart. Återhämtningen i dessa länder är dock trög jämfört med tidigare konjunkturuppgångar Enligt IMF:s prognos i januari 2010, växer global BNP med 3,9 procent 2010 och 4,3 procent 2011.

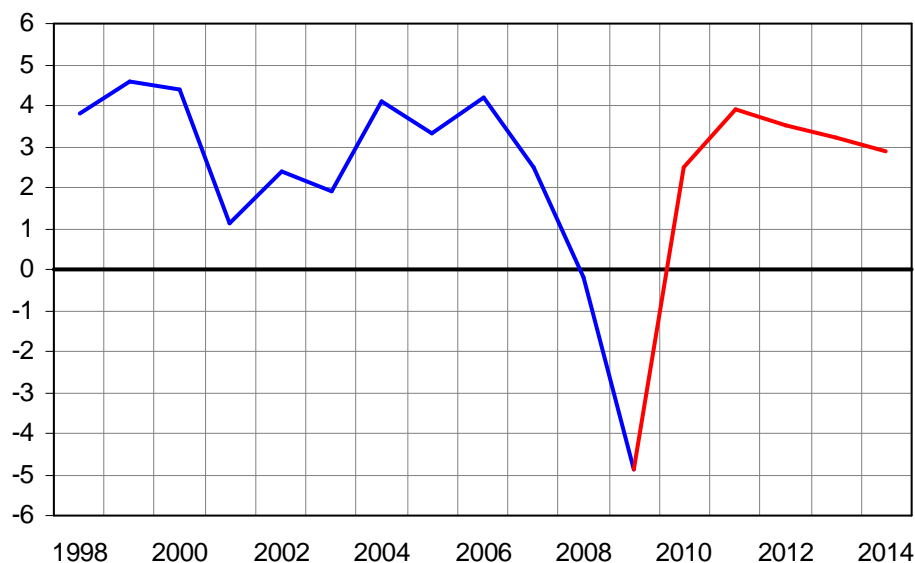
Den svenska tillväxten

Sverige befinner sig i en mycket djup lågkonjunktur och svensk BNP föll under 2009 med 4,9 procent. De senaste två kvartalen har dock en vändning skett även här. Det förbättrade ekonomiska läget beror enligt Konjunkturinstitutets bedömning till stor del på att både finanspolitiken och penningpolitiken sedan ett år tillbaka är mycket expansiva, i såväl Sverige som omvärlden. Trots detta tar det förmodligen många år innan den svenska ekonomins resurser åter utnyttjas fullt ut och arbetslösheten kommer ner till normala nivåer. Arbetslösheten bedöms fortsätta att öka under 2010. I vårpropositionen bedömer regeringen att den uppnår 9,2 procent för att under 2011 vända nedåt.

Inflationen, räknad som årlig procentuell förändring av konsumentprisindex (KPI), har under de senaste åren svängt dramatiskt till följd av ändrade räntesatser för bolån och till viss del till följd av svängningar i energipriserna. Inflationen exklusive dessa effekter har däremot utvecklats mer stabilt kring 2 procent under samma period.

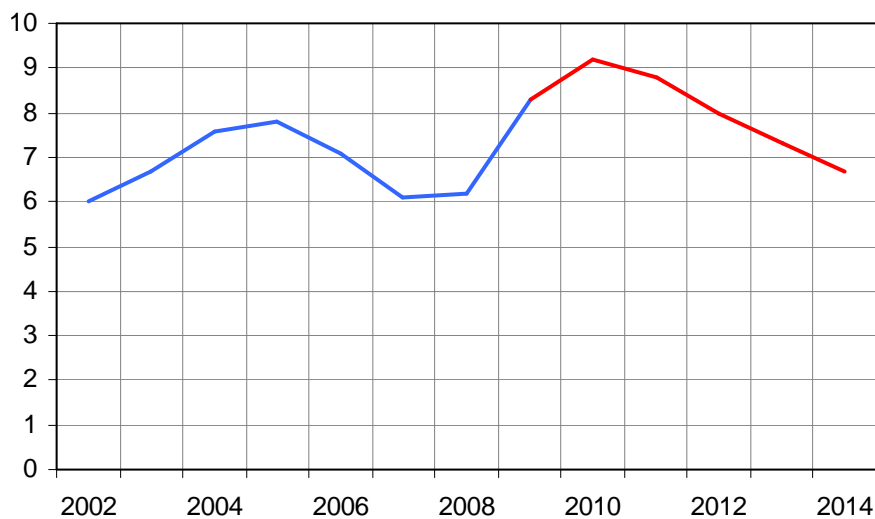
Inflationstrycket väntas dämpas markant under år 2010. Det underliggande inflationstrycket bedöms vara fortsatt lågt även 2011. Först från och med 2012 och framåt börjar priserna på varor och tjänster öka något snabbare igen. Regeringen bedömer dock sammantaget i vårpropositionen att den underliggande inflationen 2013 och 2014 kommer att vara i linje med Riksbankens inflationsmål på 2 procent.

Diagram. BNP 1998-2014



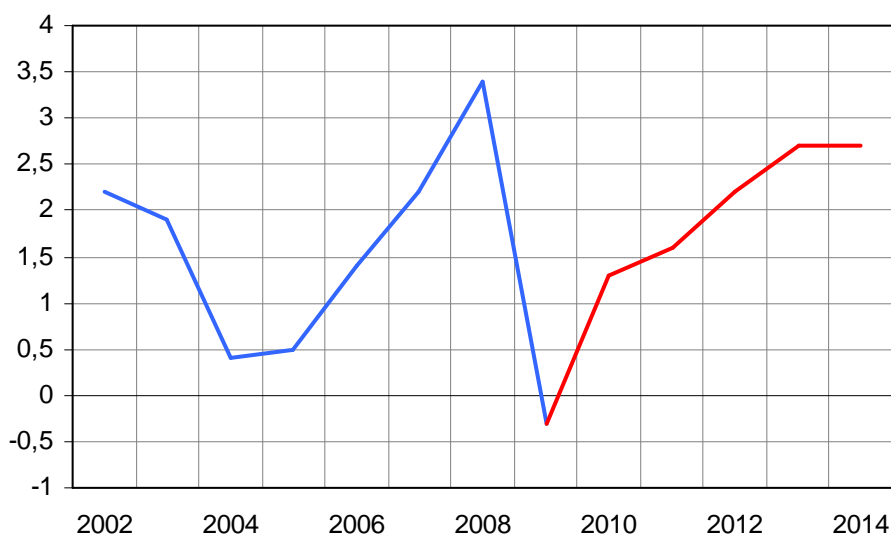
Källa: SCB och Finansdepartementet

Diagram. Arbetslöshet (procent) 2002-2014



Källa: SCB, Konjunkturinstitutet och Finansdepartementet

Diagram. Inflation (KPI, årlig procentuell förändring) 2002-2014



Källa: SCB och Finansdepartementet

Arbetsmarknad och högre utbildning

De senaste decennierna har utvecklingen gått mot större arbetsmarknadsregioner. För näringslivet innebär en större arbetsmarknadsregion bättre möjlighet att hitta rätt kompetens eftersom företagen kan rekrytera personal från ett större geografiskt område. Det blir mindre vanligt att man flyttar till ett nytt jobb. Regionförstoring innebär att fler kan få rätt jobb och företag rätt arbetskraft. En specialiserad arbetskraft blir inte heller beroende av en arbetsgivare utan kan hitta nya jobb inom sitt kompetensområde. Arbetsmarknaden blir mer dynamisk och produktiviteten och lönerna ökar. Det betyder i sin tur ökad ekonomisk tillväxt – en självförstärkande tillväxt, en positiv spiral skapas med fler företag som blir lockade att etablera verksamhet i regionen.

Haninge ingår som en integrerad del i Stockholmsregionen och i synnerhet i dess södra del kring Södertörn. I princip är arbets- och bostadsmarknaden gemensam för kommunerna och

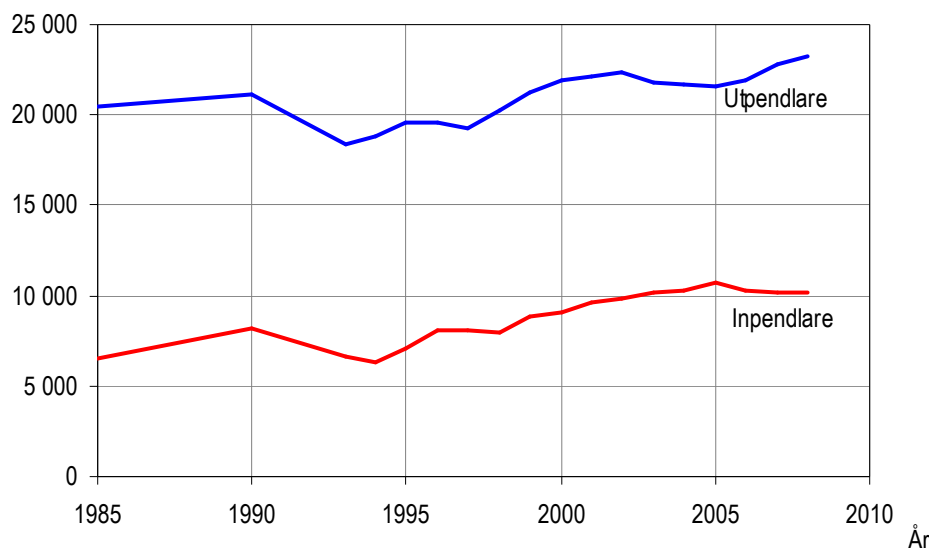
pendlingen är omfattande. Från Haninge pendlar nära 23 300 personer för arbete i andra kommuner. Störst pendlingsström går till Stockholm och Solna (16 000), medan de resterande till största delen arbetar i övriga Södertörn. Till andra delar av länet eller landet är pendlingen tämligen begränsad.

Kommun	Förvärvsarbetande nattbefolkning	Nettopendling	Förvärvsarbetande dagbefolkning	Självförsörjningsgrad
Haninge	37 029	-13 033	23 996	0,65
Södertörn	202 428	-45 417	157 011	0,78

Som framgår av tabellen är Haninge och hela Södertörn (förutom Haninge, kommunerna Huddinge, Södertälje, Nykvarn, Nynäshamn, Tyresö, Botkyrka och Salem) utpräglade utpendlingskommuner. Självförsörjningsgraden, dvs. dagbefolkningen som andel av nattbefolkningen, är lägre än ett vilket antyder att det finns mer arbetskraft än arbetstillfällen i regionen.

Antal in- och utpendlare i Haninge 1985-2008

Personer



Förutom en viss konjunkturmässig nedgång i början av nittiotalet har antalet pendlare gradvis ökat fram till början av 2000-talet, för att därefter ligga relativt stilla. Inpendlingen har - sett över en längre period - ökat något mer än utpendlingen, även om den fortfarande ligger på en lägre nivå. Arbetsmarknaden i Haninge har alltså blivit mer och mer beroende av arbetskraft från andra kommuner.

Andel förvärvsarbetande 20-64 år (%) 2008

Kommun	Andel förvärvsarbetande 20-64 år (%)
Huddinge	77,0
Botkyrka	71,3
Salem	83,8
Haninge	77,8
Tyresö	82,6
Nykvarn	86,4
Södertälje	72,7
Nynäshamn	77,8
Stockholms län	78,1
Riket	77,9

Arbetsmarknaden i Stockholmsregionen har utvecklats i stark riktning, trots det senaste årets lågkonjunktur. Haninge är en i det avseendet genomsnittlig kommun och har en förvärvsintensitet som ligger nära både länets och rikets medelvärde.

Andelen med högre utbildning i Haninge är låg såväl i förhållande till riket som till länet och till Södertörn. Flera faktorer samverkar troligen till detta. Sätt att på sikt förbättra siffrorna inkluderar närhet till högre utbildning, men troligen också förekomsten av fler arbetsplatser som tarvar högre utbildning. KTH:s närvaro i Haninge är därför mycket viktig och sätt att säkerställa och utveckla närvaron är centrala för Haninge kommuns agerande. Ett viktigt steg i detta har tagits under 2009 i och med tillskapandet av samverkansforumet BESAMS, uttytt Biannual East Södertörn open Academy–Municipality Summit. Som namnet antyder anordnas forumet två gånger årligen. Efter en start i mindre skala i januari 2009 var programmet hösten 2009 sammansatt av bidrag från såväl KTH i Haninge som Haninge, Nynäshamns och Tyresö kommuner.

Kommun	Andel med eftergymnasial utbildning, 3+ år (%)
Nynäshamn	12,9
Haninge	13,9
Nykvarn	14,5
Botkyrka	15,6
Södertälje	16,2
Tyresö	19,7
Huddinge	21,0
Salem	21,8
Stockholms län	28,3
Riket	21,0

Befolkning

Haninge är en relativt ung kommun, sett till befolkningsstrukturen. Medelåldern är 38 år, jämfört med 41 år i hela landet. Det är en typisk förortskommun, dock inte så utpräglad som många andra. Förortskommuner kännetecknas av inflyttning av barnfamiljer och av att ungdomar lämnar kommunen efter avslutade gymnasiestudier. I viss utsträckning tenderar även föräldrar att flytta ut från kommunen när deras barn har flyttat hemifrån.

Detta återspeglar sig främst i en relativt större andel barnfamiljer och färre äldre, samt färre i studieåldern. Med andra ord har Haninge jämfört med länets genomsnitt fler barn upp till 20-årsåldern, medan man har något färre i tidiga 20-årsåldern och färre äldre. Att Haninge inte är så utpräglad som förortskommun syns bland annat i en måttlig andel 25-35-åringar. Däremot har Haninge fler i åldrarna 55-70 år, vilket är ett resultat av den stora inflyttningen under 1960-talet.

Jämfört med andra förortskommuner i Stockholmsregionen är inflyttningen något lägre i Haninge. Ser man till vilka som flyttar, framträder även där mönstret från den typiska förortskommunen, dock inte så tydligt som i många andra förortskommuner. Nettoinflyttning är positiv bland små barn och bland deras föräldrar, medan den är negativ bland äldre ungdomar som lämnar kommunen för vidare studier eller arbete och bland deras föräldrar, dvs. övre medelåldern 45-65 år. De allra äldsta flyttar inte i någon större omfattning och flyttnettot är i det närmaste noll. Sammantaget framträder bilden av en kommun med något mindre tydlig

förortskaraktär än många jämförbara kommuner, framförallt vad avser inflyttningen av barnfamiljer.

Man flyttar alltså till Haninge för att bilda familj eller då man precis inlett familjebildningsfasen i livet. Familjebildningen i kommunen skiljer sig en del från genomsnittet. Generellt sett är modern yngre då det första barnet föds. Trenden under senaste trettio åren har varit att man föder barn allt senare i livet och Haninge är inget undantag i det avseendet. Moderns medelålder när det första barnet föds var under 28 år under 2008, vilket kan jämföras med 24 år i 1970-talets början. Haninge ligger därmed ändå under genomsnittet för både landet som helhet och övriga Stockholm. Rikets genomsnitt är närmare 29 år medan mödrarna i Stockholms län i snitt är över trettio när de får sitt första barn. Trenden tycks dock vara att ökningen av förstföderskornas ålder avstannar och till och med sjunker, i synnerhet i Haninge kommun.

Familjerna som man bildar i Haninge är också något större än vad som är normalt. Mödrarna i kommunen föder i genomsnitt 2,0 barn, vilket är fler än både länets och hela rikets medeltal på närmare 1,9.

Hur befolkningen kommer att förändras de närmaste åren beror till stor del på hur åldersstrukturen ser ut idag. Haninges befolkningspyramid domineras av tre större toppar som i grova drag kan kategoriseras som fyrtiotalistgenerationen (ca 55-65 år), deras barn födda kring sextio- och början av sjuttioåret (ca 30-44 år) samt i sin tur deras barn födda under åttio- och början av nittioåret (ca 10-25 år).

Enligt kommunens senaste befolkningsprognos beräknas Haninge växa till över 83 000 personer till år 2018, med en årlig ökningstakt på ca 760 personer. Huvuddragen i vad som händer med kommunens befolkning är relativt tydliga. De tre stora topparna i befolkningen kommer att röra sig uppåt i åldrarna, men påverkas av de förväntade flyttmönstren.

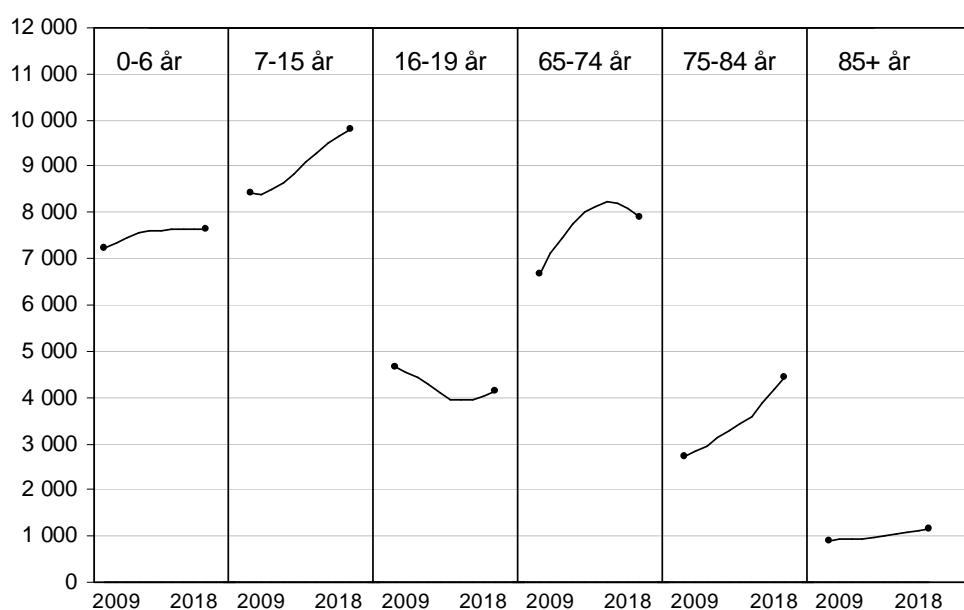
Fyrtiotalisterna, som idag är i 55-65-årsåldern, hamnar i pensionsåldern. Som vi sett tidigare är dock detta en grupp som uppvisar ett negativt flyttnetto och som därmed i viss utsträckning kan förväntas lämna kommunen. Samtidigt ökar även antalet äldre väsentligt. Till år 2018 kommer antalet personer 65 år eller äldre enligt prognosen att öka med 3 200, motsvarande ca 30 procent.

Ungdomarna som idag är i skolåldern, generationen födda kring 1990, hamnar inom tio års tid i den ålder då det är vanligt att flytta från kommunen för att studera eller arbeta. En relativt stor andel av dem kommer därför att försvinna från Haninge, men samtidigt utgör de en så stor generation att antalet 20-29-åringar ändå kommer att vara större än idag.

Sammantaget kommer detta att ändra strukturen på den arbetsföra delen av befolkningen (20-64 år). Dagens situation med en stor andel på väg in i pensionering och en stor andel medelålders med en topp kring tidiga 40-årsåldern, kommer att övergå till ett läge med en stor andel unga och en stor andel i senare 40-årsåldern.

Vidare var barnafödandet ganska lågt under de första åren av 2000-talet, vilket kraftigt kommer att minska antalet barn och unga i gymnasieåldern. Däremot antas i prognosen inflyttning av barnfamiljer och de ökande födelsetalen de senaste åren fylla på antalet barn i för- och grundskoleåldern (0-15 år).

Diagram. Prognos för barn och äldre 2010-2018



Hållbar utveckling

Utveckling av samhället har alltid varit en central uppgift i en kommuns verksamhet. Utvecklingen har oftast mätts med ekonomiska tal. I skuggan av klimatförändringarna blir nödvändigheten att sätta likhetstecken mellan samhällsutveckling och hållbar utveckling central. Med en hållbar utveckling åsyftas härvidlag en utveckling som innebär en god balans mellan ekonomi, sociala faktorer och ekologi. Ekonomin har alltså även fortsatt sin givna roll för att alls möjliggöra samhällsutvecklingen, men nyordningen för kommunens del är att aktivt arbeta med sociala och ekologiska hållbarhetsaspekter. Det ställer krav på organisationen, på att ifrågasätta gamla sanningar och invanda arbetssätt och försöka sätta på sig andra glasögon än bara de rent ekonomiska. Social hållbarhet kan t.ex. handla om att skapa stolthet över kommunen, skapa en vi-känsla inom den regionala stadskärnan eller skapa offentliga rum där människor på ett otvunget sätt kan mötas. Ekologisk hållbarhet handlar t.ex. om att stödja en utveckling mot att allt fler väljer att gå, cykla eller åka kollektivt istället för att välja bilen. Det handlar också om att främja en utveckling av energieffektivt byggande, klimatsmart energiproduktion och om att långsiktigt värna skyddsvärd natur.

Södertörnssamverkan

Åtta kommuner på Södertörn; Botkyrka, Huddinge, Nykvarn, Nynäshamn, Salem, Södertälje och Tyresö samarbetar tillsammans med Haninge på en rad olika områden. Dels finns många professionella nätverk mellan tjänstemän i de olika kommunerna. I mer formell mening bedrivs samarbetet dels med sikte på en ökad rationalitet i den kommunala förvaltningen och dels med sikte på en regional utvecklingsplanering för Södertörn som geografiskt område.

På området rationell förvaltning finns t.ex. det samägda kommunala bolaget SRV Återvinning AB sedan lång tid tillbaka. Inom räddningstjänsten verkar Södertörns Brandförsvärsförbund, ett kommunalförbund mellan tio olika kommuner, däribland Haninge, och sedan 2008 finns också ett kommunalförbund för miljö- och hälsoskydd med Haninge, Nynäshamns och Tyresö kommuner som medlemmar. Ett kontinuerligt arbete med att utöka samverkan pågår. Den 1 januari 2011 startar fem av kommunerna; Botkyrka, Haninge, Huddinge, Nynäshamn och Tyresö en gemensam organisation för överförmyndarverksamheten. Den organisatoriska hemvisten för den gemensamma nämnden samt den nya verksamheten blir Haninge kommun. En för samtliga åtta södertörnskommuner gemensam utredningsresurs planeras för närvarande. Arbetet pågår

också med att undersöka möjligheten av att utveckla upphandlingssamverkan mellan kommunerna, där ett viktigt inslag kan vara att införa en gemensam upphandlingsorganisation. För att jämföra effektivitet inom olika sektorer tas årligen nyckeltal för viktiga kommunala verksamheter fram och presenteras på en temadag med rubriken Södertörns nyckeltal.

När det gäller regional utvecklingsplanering samverkar de åtta södertörnskommunerna sedan 2008 med utgångspunkt från det detta år av kommunstyrelserna i de olika kommunerna antagna programmet Regionalt utvecklingsprogram för Södertörn. Tre områden för samverkan finns här angivna i form av Infrastruktur, Olikhet och mångfald samt Näringsliv och högre utbildning. Under 2009 enades kommunerna om att till dessa områden också lägga området Klimat. En förnyad version av Södertörns utvecklingsprogram och då i förkortad och handlingsfokuserad form antas under 2010. Kommunerna kommer då att konkret samverka kring att

- Höja utbildningsnivån på Södertörn
- Stödja ett kunskapsintensivt näringsliv
- Nyttja tillgänglig kompetens i tillväxtsyfte
- Leda omställningen till ett klimateffektivt samhälle
- Utnyttja den nya infrastrukturen

Regional utveckling

All tillväxt kommer i framtiden att villkoras med en hållbar utveckling, vilket med nödvändighet innebär att vägtransporter kommer att styras över till järnväg och att kollektiva färdmedel vinner mark. Dessa perspektiv kommer att influera all samhällsutveckling i Haninge. I den regionala utvecklingen måste också hänsyn tas till att stora grönområden långsiktigt bevaras för rekreation och ett attraktivt boende. Haninge deltar aktivt i dialogen om utvecklingsfrågor som berör Stockholmsregionen i stort. I ett något mindre perspektiv deltar Haninge, som ovan relaterats, aktivt i södertörnskommunernas samverkan rörande regional utvecklingsplanering.

Haninges styrka såväl som svaga punkt utgörs av närheten till storstaden Stockholm. Det innebär goda möjligheter till en stor och varierad arbetsmarknad för Haninges invånare. För att denna arbetsmarknad ska fungera väl krävs goda pendlingsmöjligheter med kollektiva färdmedel, men också med säkra och snabba vägförbindelser. En attraktiv och välfungerande pendeltågstrafik längs hela Nynäsbanan är därför helt avgörande för kommunens tillväxt. Utbyggnaden av dubbelspår till Tungelsta och förlängningen av den täta pendeltågstrafiken hit möjliggör en starkare tillväxt också söder om Västerhaninge. Snabba och direkta tågförbindelser med flygplatserna Arlanda och Skavsta och andra starka målpunkter norr om Stockholm, såsom Sollentuna, Uppsala, Jakobsberg-Barkarby, Enköping och Västerås är viktiga för en fortsatt regionförstoring och därav följande förstärkt tillväxt. År 2010 tar det en vardag i rusningstid som minst 66 min att nå Arlanda och 125 min att nå Skavsta från Haninge med kollektiva färdmedel. Inrättandet av ett nytt tågkoncept, regionalpendel, med hög standard, färre stopp än pendeltågen, men fler än regionaltågen och med trafik också på Nynäsbanan skulle kunna bidra till denna önskade utveckling. Planeringen av detta trafikupplägg behöver inledas snarast för att kunna inrättas när Citybanan tas i drift år 2017.

Den regionala utvecklingen i Stockholmsregionen handlar till stor del om att avlasta den centrala stadskärnan i Stockholm och mana på framväxten av ett antal regionala centra för tillväxt och utveckling, städer i storstadens utkant, benämnda regionala stadskärnor. Haninge är utpekad som en av dessa, tillsammans med Kungens kurva-Skärholmen, Flemingsberg och Södertälje på Södertörn.

För att stödja framväxten av denna flerkärniga och täta Stockholmsregion är snabba och högklassiga förbindelser mellan de olika regionala stadskärnorna på Södertörn central. Färdigställandet av Södertörnsleden fram till Flemingsberg är här viktig. Den planerade Spårväg Syd från Älvsjö via Kungens kurva-Skärholmen och till Flemingsberg måste på samma sätt i förlängningen byggas vidare längs Södertörnsleden via Jordbro till Handen och Brandbergen. I

väntan på att detta realiseras är det viktigt att busstrafiken mellan Haninges regionala stadskärna och Flemingsberg och vidare till Kungens kurva-Skärholmen är tät och tydlig.

Tabell 1. Restider med kollektivtrafik respektive med bil mellan Haninge och övriga regionala stadskärnor på Södertörn samt till den centrala stadskärnan. I kolumn 1 anges inom parentes efter de regionala stadskärnornas namn den plats som använts för beräkning av restiden. I kolumn 2 anges restiden med snabbaste kollektivtrafikförbindelsen i högtrafik och därefter inom parentes restiden med bil enligt beräkning med ResRobot.

Till	Restid	Resväg med kollektivtrafik (linjer, byten mm)
Haninge –Stockholm C	25 min (18 min)	Pendeltåg Handen–Stockholm C
Haninge –Flemingsberg	26 min (21 min)	Buss 865 Handenterminalen–Flemingsberg
Haninge –Kungens kurva-Skärholmen (Kungens kurva)	51 min (21 min)	Pendeltåg Handen–Älvsjö, Buss 173 Älvsjö–Kungens kurva
Haninge –Södertälje (Södertälje Centrum)	54 min (35 min)	Pendeltåg Handen–Älvsjö, Älvsjö–Södertälje Centrum

Tabell 1 visar tydligt att kollektivtrafiken måste förbättras för att utgöra ett attraktivt alternativ till bilen.

Hur skapa en attraktiv stad?

Det som främst avgör hur hushållen värderar bostäder och bostadsområden, så som det kan avläsas av bostadspriserna, är tillgängligheten till regionens centrum och dess utbud av arbetstillfällen, bostäder och service. Samhällsutvecklingen i Haninge strävar sedan ett decennium till att utveckla Haninge till en regional stadskärna med kraft att leda sin egen utveckling och vara motorn för hela östra Södertörn, med sina drygt 165 000 invånare i Haninge, Nynäshamns och Tyresö kommuner samt Länna, Skogås och Trångsund i Huddinge kommun. Avgörande för en sådan utveckling är att invånarna börjar uppfatta sig som invånare i en stad istället för att se sig som invånare i en stadsdel eller en förort. Ett förslag till utvecklingsprogram för den regionala stadskärnan Haninge behandlas under 2010 och inbegriper en rad förslag till åtgärder som kan stärka och skynda på den önskvärda utvecklingen. En central tanke för regionala stadskärnors utveckling och attraktionskraft ligger också i kopplingen till övriga sådana regionala stadskärnor. Ett medvetet utvecklingsarbete för att stärka sambanden med Flemingsberg är därför också viktigt för att öka Haninges attraktivitet. Närheten till rekreationsområden, ett stadsmässigt centrum med tät bebyggelse, en aktiv kvällsekonomi, många små och välskötta offentliga rum i form av parker, mötesplatser, lekplatser, bouleanor etc. är också avgörande för attraktivitet och därmed såväl trivsel som upplevd trygghet. Detta gäller också tillgången till högkvalitativ utbildning på förskolor, skolor och gymnasier, men också på en välfungerande äldreomsorg.

Bostadsbyggande

Kommunens sätt att påverka bostadsbyggandets omfattning handlar om att anta detaljplaner för nya bostadsområden. Genom det helägda kommunala bostadsbolaget Haninge Bostäder kan kommunen också bidra till tillkomsten av nya hyreslägenheter även om skalan på denna byggnation är begränsad. I övrigt är kommunen beroende av att det finns en vilja bland byggintressenter att bygga i kommunen. Ytterst handlar denna ekvation om att kommunen ska vara tillräckligt attraktiv för att kunna locka till sig nya invånare som är beredda att betala de priser, insatser och hyror som krävs. Ett viktigt sätt att stimulera bostadsbyggandet på lång sikt är därför att bedriva ett medvetet och hos allmänheten väl förankrat samhällsutvecklingsarbete inklusive varumärkesbyggande. När stoltheten över den egna kommunen växer ökar också betalningsviljan och därmed förutsättningarna för lönsam bostadsbyggnation. Bostadsmarknaden i Stockholmsregionen har sedan länge omvandlats från en lokal till en regional fråga, där hushåll väljer bostad oberoende av arbetsplatsens lokalisering. Detta understryker vikten av ett medvetet och långsiktigt varumärkesbyggande. En aktiv utveckling inom detta område har också förutsättningar att öka den sociala hållbarheten i samhället genom att attrahera befolkningsgrupper som idag är underrepresenterade inom Haninge kommun.

Efterfrågan och priser på bostäder i regionen och kommunen

Haninges bostadsmarknad är en del av den regionala bostadsmarknaden. Prisutvecklingen på bostadsrätter och villor har under senare år, liksom i Stockholms innerstad, varit kraftig även i Haninge och grannkommunerna. Våren 2009 ligger priserna för nyproducerade bostäder i centrala Haninge på 20 000 kr/m² medan priserna i det äldre beståndet är mycket varierande med ett snitt kring 13 000 kr/m². Under hösten 2008 klev bostadsmarknaden in i ett nytt skede. Den så kallade "finanskrisen" gav fullt genomslag vad gäller viljan från byggherrar att byggstarta nya bostadsprojekt. Befolkningen har dock fortsatt öka i Stockholms län och Haninges folkmängd har i början av 2010 passerat 76 300 och behovet av nya bostäder är stort. Efter ett i princip totalstopp vad gäller försäljning av bostäder i slutet av 2008 har försäljningarna ånyo satt fart även om tempot är något lägre än förut. De stora byggherrarna är tveksamma till att starta nybyggen, men flera mindre företag efterfrågar mark att bygga bostäder på, både hyresrätt och bostadsrätt.

Näringsliv och högre utbildning

En nödvändig komponent för utvecklingen av kommunen i sin helhet såväl som av den regionala stadskärnan är tillväxten av arbetstillfällen inom kommunen. Ett sätt att stimulera sådana är genom att underlätta nyföretagandet genom en allmän lyhördhet inför näringslivets behov och en proaktiv dialog. Det föreligger också samarbetsbehov internt avseende mark- och exploateringsfrågor, planläggningsfrågor och samarbete skola/näringsliv. Det går bra för företagen i Haninge. Utvecklingen av nettoomsättningen motsvarar den för riket vilket i sin tur är betydligt högre än den för länet. Andelen företag som kommit på obestånd har minskat kraftigt men ligger fortfarande aningen över andelen för länet och riket. Många nya företag startas. Under perioden september 2007 till september 2008 har 576 företag startats i Haninge. Totalt antal aktiva företag var i september 2008, 5064 stycken.

Tillväxt skapas genom att flera arbetar och att deras genomsnittliga arbetstid ökar samt att mer produceras varje arbetad timme. Därför är arbetsmarknad och sysselsättning en mycket viktig komponent för tillväxten. Tillväxten i samhället påverkas också av tillgången på arbetskraft med rätt kompetens. KTH:s närvaro i Haninge är viktig för kommunens självbild utöver att vara viktig för att utbilda unga människor till viktiga funktioner i framtidens samhälle. Kommunen verkar också för inrättandet av en yrkeshögskola i Haninge.

Invärldsanalys

Förnyelse och effektivisering

Behovet av effektiviseringar av den kommunala verksamheten finns löpande, främst för att klara utmaningar i form av ökande behov av en åldrande befolkning samt att genomföra kvalitetsökningar. Färre ska klara försörjningen av fler. Utvecklingen av antalet arbetsföra i åldrarna 20-64 år tros de närmaste 30 åren enbart bestå av människor som invandrar till Sverige.

Behov av och efterfrågan på vissa kommunala tjänster ökar i sämre ekonomiska tider. Det är därför angeläget att både verksamheter och administration arbetar med ständiga förbättringar för att använda befintliga skattemedel så effektivt som möjligt och värna kärnverksamheten. Viktiga verktyg i detta arbete är bl.a. kvalitetsdeklarerade tjänster och den synpunktshantering som infördes september 2008. Den senaste tjänsten som kvalitetsdeklarerats är bygglov.

En fortsatt utveckling av e-service är nödvändig. E-service kan sägas omfatta e-förvaltning, e-tjänster och e-demokrati. E-tjänster är de tjänster som möter medborgare och företag. E-förvaltning är inte enbart en systemfråga utan handlar om att leda en verksamhet under utveckling och förändring, vilket kräver ett starkt ledarskap. Nya system och verktyg är inte tillräckligt för en lyckad e-förvaltning, utan det handlar om att etablera en förändring som genomsyrar kommunens kärnverksamhet. I stor utsträckning handlar det även om att åstadkomma attitydförändringar. E-demokrati ökar möjligheten till insyn och påverkan.

I syfte att hitta rationaliseringsmöjligheter samverkar Haninge på olika sätt med de övriga kommunerna på Södertörn, som exempel kan här nämnas det miljö- och hälsoskyddsförbund som startade under 2008 tillsammans med Tyresö och Nynäshamn och den gemensamma upphandlingen av PA-system tillsammans med Södertälje, Nynäshamn, Tyresö och Nykvarn. Fr.o.m 2011 kommer fem kommuners överförmyndarfunktioner att samordnas i en gemensam nämnd.

Arbetet med konkurrensutsättning fortsätter. Varje nämnd ska årligen pröva vad som går att konkurrensutsätta.

Stärkt profil för Haninge

Haninges varumärkesplattform ligger till grund för en medveten satsning på att stärka Haninges profil. Skärgård, vildmark, historia, kultur och ett gott näringsliv är ingredienser som kommunen är känd för. För att stärka Haninges profil ytterligare ska kommunens verksamheter lyfta fram och kommunicera det som görs ute på de olika arbetsplatserna och det som vi är stolta över. Vår kommunikation och vårt arbete ska baseras på de kärnvärden som kommunen står för; **nyttänkande** – *förmåga att se möjligheter och realisera nya lösningar*, **omtanke** – *att bry sig om sina medmänniskor*, **naturnära** – *ett liv i samklang med naturen*. Dessa kärnvärden ska användas som ledstjärnor i vår kommunikation och i vårt utvecklingsarbete.

Ju mer vi berättar om oss själva desto mer ökar vi kunskapen om vår kommun och desto attraktivare blir vi.

Devisen **Haninge. Inte bara skärgård!** ska användas i sammanhang där det finns en bra berättelse som ger positiva signaler om Haninge. Den ska hjälpa till att lyfta fram Haninge som en skärgårdskommun och samtidigt uppmana oss att berätta mer om Haninge.

Utbildning

Den demografiska utvecklingen med minskande ungdomskullar i kombination med ett generationsskifte på arbetsmarknaden innebär en stor utmaning för utbildningssystemet. Utredningarna om en reformerad gymnasieskola och en ny yrkeshögskola beaktar detta och tydliggör dessa utbildningsformers stora betydelse för lokal och regional kompetensförsörjning. Södertörnkommunernas organiserade samarbete inom området högre utbildning behöver stärkas och ges en nystart. Ett första steg är taget i och med etablerandet av ett särskilt samarbetsforum mellan KTH i Haninge och Haninge, Nynäshamns och Tyresö kommuner inom det s.k. BESAMS. Högskolans existens i Haninge betyder mycket också för självbilden av Haninge och för att stimulera kommunens ungdomar till att ta steget vidare till högre utbildning. Framöver står utvecklingen av den nya yrkeshögskolan, med för Haninge viktiga utbildningar, högt på prioriteringslistan.

Personal

Personalbehov och kompetenskrav

Haninge kommuns organisation och arbetssätt behöver fortlöpande anpassas och effektiviseras för att kunna möta medborgarnas förändrade behov inom ramen för de ekonomiska resurser som står till förfogande. Detta arbete pågår ständigt i Haninge och man har på nämnd- och förvaltningsnivå en vana vid att hantera återkommande verksamhetsanpassning.

Nya och förändrade krav på chefer och medarbetare medför behov av förändring av arbetssätt och arbetsmetoder och därmed att fortlöpande kompetensutveckling genomförs.

Vid anpassning och effektivisering nyttjas de kommungemensamma metoderna för kompetensförsörjning och kompetensanalys.

En attraktiv arbetsgivare

En effektiv organisation förutsätter att Haninge kommun är framgångsrik i konkurrensen kring nya medarbetare och bedriver ett aktivt arbete med att ge medarbetarna goda förutsättningar i sitt arbete.

Haninge kommuns personalpolitiska programs vision anger att ” Haninge är Sveriges bästa kommunala arbetsgivare och bedriver Sveriges bästa kommunala verksamhet ”

I programmet definieras fem personalpolitiska områden med strategier för att nå visionen:

- Ett meningsfullt och resultatriktat arbete
- Kompetensförsörjning
- Ledarskap
- Medarbetarskap
- Lön och utveckling

De personalpolitiska strategierna är baserade på studier rörande vad som skapar goda arbetsplatser, erfarenheter från olika projekt i Haninge samt de medarbetar- och brukarundersökningar som genomförts.

Det är nämndernas uppgift att prioritera de strategier som under året är viktigast för att uppnå kommunmålen.

Under 2011 förutsätts samverkanssystemet i Haninge kommun vara fullt utbyggt och därmed också att tillsyn och uppföljning av systemet fungerar i enlighet med parternas intentioner.

För att säkerställa att Haninge kommun uppfyller sitt arbetsgivaransvar avseende rehabilitering och omplacering av medarbetare har en kommungemensam process framtagits. Processen säkerställer att medarbetare som behöver rehabiliteras och/eller omplaceras blir behandlade på ett rättssäkert och humant sätt.

Mångfalds- och likabehandlingsarbete

Kommunen ska i sin roll som arbetsgivare vara ett föredöme avseende mångfalds- och likabehandlingsarbete. Av Haninge kommuns mångfaldsplan framgår att medarbetarnas olikheter ska betraktas som en tillgång i den dagliga verksamheten och bidra till ökad tillgänglighet och förbättrad dialog mellan medborgarna och kommunen.

Förvaltningarna ska, utifrån mångfaldsplanen, utforma sina mål och redovisa sina resultat i årsredovisningen.

Rekryteringsläge och löner

Haninge har ett gott rekryteringsläge utom avseende vissa kategorier av teknisk personal och personal inom utbildningsområdet.

Personalomsättningen har under en följd av år ökat. Denna tendens bröts under 2009 och uppgick detta år till 6,8 %.

Sjukfrånvaron i Haninge kommun fortsätter att minska och uppgick 2009 till 7,7 %.

Under 2011 uppnår 105 personer 65 års ålder och fram till 2019 finns ett rekryteringsbehov av ca 130 personer årligen på grund av pensionsavgångar.

Inga nya löneavtal för det kommunala området kommer troligtvis att träffas under 2011. Vidare förväntas en låg löneökningstakt.

Haninges ekonomiska förutsättningar

Antalet invånare var 76 237 personer 31 december 2009. Det är en ökning med 1 269 personer jämfört med 2008. Befolkningen är relativt ung, 60 procent är i åldern 20-64 år. I riket är motsvarande siffra 58 procent. Skattekraften i kommunen var 175 057 kronor per invånare taxeringsåret 2008 vilket är strax över riksgenomsnittet. Skattesatsen är totalt 32,18 kronor varav 20,08 kronor går till den kommunala verksamheten och 12,10 går till den landstingskommunala verksamheten. Det nuvarande utjämningsystemet har i princip gällt sedan 1 januari 2005. Systemet består av fyra olika delar:

- Inkomstutjämning
- Kostnadsutjämning
- Strukturbidrag
- Regleringsbidrag

I inkomstutjämningen är alla kommuner garanterade 115 procent av medelskattekraften i riket. Haninges skattekraft uppgår till ca 100 procent av detta medelvärde. För 2011 beräknas Haninge kommun få 5 565 kr/invånare i bidrag. En justering som gjorts i kostnadsutjämningen är att hänsyn tas till att storstadsregionerna har ett högre löneläge än i övriga kommuner, så kallad ”utjämning av strukturellt betingade löneskillnader”. Denna förändring gynnar Haninge kommun. Totalt betalar kommunen emellertid i kostnadsutjämning eftersom invånarprofilen är fördelaktig i jämförelse med övriga kommuner. I Haninge är 86,5 procent av befolkningen under 65 år. I riket är motsvarande siffra 80,5 procent. Av befolkningen utgör de som är 80 år och äldre 2,6 procent. I riket utgör de äldsta 5,3 procent av befolkningen.

Regleringsbidrag/-avgift är en sorts kontrollpost för staten. Det är staten som beslutar om kommunerna ska betala eller erhålla pengar till/från utjämningsystemet via den s.k. regleringsposten, vilket i sin tur beror på hur statsfinanserna utvecklas.

En fastighetsavgift infördes av staten 2008, vilken ersätter den tidigare fastighetsskatten. Fastighetsavgiften uppgår 2011 till ca 111 miljoner kronor.

Haninge kommun har redovisat ett positivt resultat under de senast 16 åren. Resultatet för verksamhetsåret 2009 var 94 miljoner kronor, vilket motsvarar 3,1 procent av skatter och

generella statsbidrag. Nämndernas avvikelse mot den av kommunfullmäktige beslutade budgetramen var 70,0 miljoner kronor.

Utfall mot budget 2009			
Verksamhet	Nettobudget (tkr)	Nettoutfall (tkr)	Avvikelse (tkr)
Kommunfullmäktiges reserv	0	10 915	10 915
Kommunstyrelsen	159 986	134 818	25 172
- varv exploateringsverksamhet	0	14 970	14 970
Miljönämnden	1 042	371	671
Valnämnd, Revision, Överförmyndare	6 952	6 233	532
Stadsbyggnadsnämnden	87 542	88 593	-1 051
Grund- och förskolenämnden	1 216 682	1 212 438	4 243
Gymnasie- och vuxenutbildningsnämnden	373 761	369 270	4 491
Kultur- och fritidsnämnden	131 319	125 809	5 510
Socialnämnden	664 434	664 434	0
Äldreomsorgsnämnden	397 397	377 877	19 520
Summa styrelse och nämnder	3 050 030	2 980 032	70 003
Finansförvaltningen	- 3 081 500	-3 074 242	-7 258
SUMMA TOTAL	31 470	94 210	62 745

Samtliga styrelser och nämnder, förutom stadsbyggnadsnämnden, redovisade ett positivt utfall i förhållande till tilldelad budgetram 2009. Nettokostnadens andel av skatteintäkter och generella statsbidrag uppgår till 97 procent. Nettokostnaderna ökade med 3,8 procent 2009. Det är lägre än 2008 då nettokostnaderna ökade med 6,0 procent. Verksamheternas budgetramar för 2010 är på samma nivå som 2009. För att kommunens kostnader inte ska öka mer än skatteintäkterna krävs en fortsatt effektivisering av verksamheterna. Resurserna måste även omfördelas från verksamheter med minskad efterfrågan till de med ökad efterfrågan. Utsätts verksamheterna för konkurrens kommer en sådan anpassning vara nödvändig vilket även är förenligt med god ekonomisk hushållning.

Exploateringsintäkter

Kommunen har under flera år realiserat exploateringsvinster vid försäljning av mark främst i Jordbro industriområde. I tabellen nedan redovisas realisationsvinster för de tre senaste åren samt prognos för 2010 och 2011. De närmsta åren kommer beloppen vara relativt blygsamma.

År	2007	2008	2009	Prognos 2010	Prognos 2011
Exploateringsvinst (tkr)	20 000	15 000	15 000	5 000	5 000

Kommunens och Tornberget Fastighetsförvaltnings AB låneskuld

Kommunens låneskuld minskade 2009 med 66,5 mkr och uppgår till 460,0 mkr. Enligt Mål och Budget 2009 var målet att den långfristiga skulden skulle minska med 40 mkr.

Ingen nyupplåning skedde under 2009. Soliditeten ökade från 35 procent 2008 till 36 procent 2009. Soliditeten anger den finansiella styrkan på lång sikt. Investeringar kan finansieras helt eller delvis genom internt tillförda medel i kassaflödet. Detta kallas självfinansieringsgrad. En hög självfinansieringsgrad innebär att kommunen kan finansiera investeringar utan att låna eller att minska den befintliga likviditeten. En hög självfinansieringsgrad innebär också att det finansiella handlingsutrymmet kan bibehållas inför framtiden. Självfinansieringsgraden har ökat de senaste åren eftersom resultatnivån varit relativt hög och investeringsnivån på en normal nivå.

Tornbergets långfristiga låneskuld uppgår till 1 409 mkr varav 938 mkr finansieras genom utlåning från Haninge kommun. Den långsiktiga betalningsförmågan säkerställs i bolaget genom att all upplåning antingen görs från Haninge kommun eller med kommunal borgen.

Skatteintäktsutveckling 2010 och 2011

Skatteintäktsprognosen bygger på att antalet kommuninvånare kommer att öka med 600 personer under 2010. Detta är ett antagande av förväntad inflyttning till kommunen som resultat av den nyproduktion av bostäder som sker i kommunen. Kommunens skatteintäktsprognois bygger på Sveriges Kommuner och Landstings beräkningar av samhällsutvecklingen. Enligt skatteprognosen (2010-04-27) för 2010 beräknas skatteintäkter och generella stadsbidrag till 3 260 mkr, vilket är 142 mkr högre än budgeterade skatteintäkter. Skatteintäkterna för 2011 beräknas till 3 256 mkr. Beloppet 2011 är i samma nivå som 2010. Det beror på att engångsbelopp som kallas tillfälligt konjunkturstöd inte kommer att vara kvar under 2011.

Räntans utveckling

Av kommunens långfristiga lån löper 80 procent med rörlig ränta. Viktad genomsnittsränta uppgår till 2,05 procent per 31 december 2009. Räntan på de rörliga lånen förväntas öka under 2010 i takt med att riksbanken höjer reporäntan. Alla bedömare är ense om att reporäntan kommer att höjas men det finns en osäkerhet om i vilket takt den kommer att höjas. Höjningar beräknas att fortgå till 2013 där räntan kommer att var 3,5-4,0 %. Under 2010 ska två lån på sammanlagt 120 mkr omsättas eller delamorteras. Under 2010 kommer en omläggning av befintliga lån att ske för att få en lägre andel lån med rörlig ränta.

2.3 Slutsatser

Den globala krisen är inne i en återhämtningsfas, men det går långsamt. Ett exempel på problem som återstår är att länder som Grekland under krisen har stimulerat ekonomin kraftigt fastän de inte haft råd och nu har problem att återställa ekonomin. Euroområdet får gå in med stora lån till Grekland för att inte landet skall vara bankrutt. Denna händelse är ett exempel på att finanskrisen inte är helt över och kommer att påverka även Sverige i form av att exporten inte kommer igång som tänkt.

Arbetslöshetssiffrorna, som har ökat under de senaste åren, har nu stannat av och de befarade noteringarna om en arbetslöshet på 12-13 % har dessbättre uteblivit. Flertalet prognosmakare tror nu att arbetslösheten toppar på en nivå under 10 %. Den sjunkande sysselsättningen har också påverkat skatteunderlaget negativt och ökningstalen är nu på nivån 1,5 -2,5 % för åren 2010 och 2011, jämfört med nivåer på över 5 % för några år sedan.

För att motverka kommunernas minskande skatteintäkter inför budget 2010 beslutade regeringen att ge kommunerna ett engångsbidrag för 2010, det så kallade konjunkturstödet. För Haninges del kom detta beslut under hösten 2009 och då hade kommunen redan vidtagit de åtgärder som krävdes för att hålla en budget i balans utan konjunkturstödet. Det innebar att stödet kommer till stor del att förstärka kommunens ekonomi. Många andra kommuner, som tar budget under

hösten, tog in konjunkturstödet i sina budgetar, vilket gjorde att dessa hade en enklare budgetprocess 2010. Inför 2011 kommer dock dessa kommuner att få det betydligt svårare att anpassa kostnadsnivån till de beräknade intäkterna. För Haninges del gjordes detta arbete inför budget 2010 och kommunens arbete med 2011 har varit mindre problematiskt jämfört med många andra kommuner.

För att leva upp till det lagstadgade kravet på god ekonomisk hushållning behöver kommunerna inte bara ha en ekonomi i balans, utan även överskott för att möta kommande behov, investeringar och ökande pensionsåtaganden. Därutöver behövs även en buffert för att kunna möta oförutsedda händelser utan att behöva öka upplåningen. Inför 2011 har det ekonomiska utrymmet kunnat öka med 123 mkr, vilket är betydligt mer än inför 2010. Trots detta kommer inte alla volymökningar och kostnadsökningar kunna finansieras inom denna ram. Det innebär att det ställs krav på den kommunalt finansierade verksamheten att vara kostnadseffektiv och leverera service till rätt kvalitet.

De administrativa funktionerna fortsätter att utvecklas för att ytterligare öka effektiviteten. Som ett led i detta arbete har ekonomi-, personal- och informationsfunktioner samordnats fr.o.m. 2010. Syftet är främst att höja kvaliteten men även på sikt att sänka kostnaden.

Den interna ekonomistyrningen utvecklas ytterligare för att öka effektiviteten. Konkurrensutsättning och kundval flyttar fokus från planering och budget till faktiskt levererade tjänster och kvalitet vilket förväntas öka effektiviteten.

Inrättandet av resultatenheter med möjlighet att överföra ekonomiska resultat mellan åren ger förutsättningar för långsiktighet i verksamheternas ekonomi och därmed god hushållning.

Fortsatt strikt budgetdisciplin, krav på att nämnderna har en central budgetreserv och ett fast budgeterat positivt resultat på minst två procent gäller.

Bilaga 2

Indikatorer för Kommunfullmäktiges mål; definition, källa och tidigare värden

Målområde God ekonomisk hushållning

Sjukfrånvaro

Sjukfrånvaro i procent av tillgänglig arbetstid, samtliga anställda, jan-dec. Källa: KSF, Enheten för verksamhetsutveckling.

Sjukfrånvaro jan-dec 2009: 7,9 procent

Nöjd medarbetarindex (NMI)

Sammanvägt index (intervall 0-100) från Arbetsplatsundersökningen av nyckelfrågorna:

- Jag känner engagemang för våra mål och uppdrag
- Min närmaste chef har en positiv attityd
- Jag rekommenderar (skulle rekommendera om jag får frågan) Haninge kommun som arbetsplats, till min omgivning utanför organisationen

Index 2009: 79

Ramavtalstrohet

Antal inköp inom ramavtal som andel av totala antal inköp (procent). Källa:

Ekonomiavdelningen, Upphandlingsenheten. Mäts på detta sätt första gången 2010.

Målvärdet för 2011 ska därmed vara en förbättring av resultatet jämfört med 2010.

Ekonomiskt resultat

Ekonomiskt resultat som andel av kommunens skatteintäkter och generella statsbidrag (procent).

Resultat 2009: 3 procent

Målområde Hållbar samhällsutveckling

Befolkningsstillväxt

Ökning av antalet invånare under året, per 31 december (källa: SCB). Målvärdet är beräknat som den genomsnittliga årliga ökning som krävs för att uppnå målet med 10 000 fler invånare till år 2018.

Ökning 2009: +1269

SBA:s Nöjd-Kund-Index för företagare

Haninges Nöjd-Kund-Index (NKI) från Stockholm Business Alliance's undersökning av företagarnas nöjdhet med kommunen. Genomförs vartannat år. Intervall 0-100. Ju högre indexvärdet är, desto högre är betyget. Värden under 40 betraktas som underkänt betyg. Detta index kan läsas på en total nivå för samtliga verksamhetsområden (bygglov, markupplåtelse, serveringstillstånd, miljötillsyn och brandtillsyn).

Index 2009: 63; Index 2007: 66

Sammanvägt index stadskärneattraktivitet

Indikatorn är ännu inte framtagen. Avser att ge ett sammanvägt mått för cityutbudets

utveckling, besöksfrekvenser och attityder till citykvaliteter. Mätningar ska genomföras under

2010 och 2011. Målvärdet för 2011 ska därmed vara en förbättring av resultatet jämfört med 2010.

Koldioxidutsläppsförändring

Minskning av utsläppen av koldioxid under året, mätt som antal ton koldioxidekvivalenter.

Källa: Svenska MiljöEmissionsData. Statistiken rapporteras med ca två års eftersläpning.

Målvärdet är beräknat som den genomsnittliga årliga minskning som krävs för att uppnå målet med 25 procents minskning till år 2020.

Förändring under 2007 (senast tillgängliga uppgift): +8790 ton

Antal ytvattenförekomster som enligt Vattendirektivet har god ekologisk och kemisk status.

Totalt finns 19 st ytvattenförekomster i Haninge vilka indelas i:

- Vattendrag (5 st)
- Sjöar (1, Drevviken)
- Kustvatten (13 st)

Målvärdet 2 st under 2011 är beräknat utifrån en bedömning av vilken takt som är möjlig för att uppnå målet till 2021.

Värde 2009: 0

Andel skyddad natur

Andel (procent) av Haninge kommuns totala areal (land och vatten) som utgörs av nationalpark, naturreservat, naturvårdsområde eller djur- och växtskyddsområde. Källa: SCB.

Andel 2008 (senast tillgängliga uppgift): 16 procent

Andel som ganska eller väldigt ofta tycker att det är riktigt härligt att leva.

Fråga i Stockholmsenkäten (f.d. Drogvaneundersökningen), som används som ett sammanfattande mått på psykosocial hälsa. Andel som svarar ”ganska ofta” eller ”väldigt ofta” av elever i årskurs 9 i grundskolan. Stockholmsenkäten genomförs vartannat år.

Andel 2008 (senast tillgängliga uppgift): 64 procent

Ohälsotal

Antal utbetalda dagar med sjukpenning (inkl förlängd o fortsatt sjukpenning), arbetsskadesjukpenning, rehabiliteringspenning, sjukersättning och aktivitetsersättning från socialförsäkringen per försäkrad 16-64 år. Källa: Försäkringskassan.

Värde 2009: 36

Utbetalningar försörjningsstöd

Kommunens utbetalningar av försörjningsstöd brutto per invånare. Källa: Socialförvaltningen.

Värde 2009: 858 tkr

Hälsoindex

Sammanvägt index av frågor i Stockholmsenkäten (f.d. Drogvaneundersökningen), som sammanfattar den psykiska hälsan för elever årskurs 9 i grundskolan och gymnasiet åk 2. Frågorna omfattar huvudvärk, magont, sömnsvårigheter och aptit. Intervall 5-25, där 25 är bästa tänkbara hälsa. Stockholmsenkäten genomförs vartannat år.

Index 2008 (senast tillgängliga uppgift): 16

Nöjd inflytandeindex (NII)

Sammanfattande betygsindex för hur medborgarna bedömer möjligheterna till inflytande på kommunens verksamheter och beslut i Haninge kommun. Källa: SCB:s medborgarundersökning. Intervall 0-100 där betygsindex under 40 kan klassas som "inte godkänd". Gränsen för "nöjd" kan anses gå vid 55 och betygsindex på 75 eller högre kan tolkas som "mycket nöjd".
Index 2009: 42

Trygghetsindex

Sammanfattande betygsindex för hur medborgarna bedömer de kommunala verksamheterna i Haninge kommun. Källa: SCB:s medborgarundersökning. Intervall 0-100 där betygsindex under 40 kan klassas som "inte godkänd". Gränsen för "nöjd" kan anses gå vid 55 och betygsindex på 75 eller högre kan tolkas som "mycket nöjd".
Index 2009: 45

Målområde God kommunal service

Nöjd medborgarindex (NMI)

Sammanfattande betygsindex för hur medborgarna bedömer möjligheterna till inflytande på kommunens verksamheter och beslut i Haninge kommun. Källa: SCB:s medborgarundersökning. Intervall 0-100 där betygsindex under 40 kan klassas som "inte godkänd". Gränsen för "nöjd" kan anses gå vid 55 och betygsindex på 75 eller högre kan tolkas som "mycket nöjd".
Index 2009: 42

Nöjd inflytandeindex (NII)

Se ovan.

Andel av kommunala tjänster och service med valmöjligheter för den enskilde

Indikatorn är ännu inte framtagen. Avser att mäta andelen kommunala tjänster och kommunal service där den enskilde brukaren eller medborgare själv kan göra ett aktivt val. Mätningar ska genomföras under 2010 och 2011. Målvärdet för 2011 ska därmed vara en förbättring av resultatet jämfört med 2010.

Andel ekologiska inköp av livsmedel

Andel (procent) av samtliga livsmedelinköp som avser ekologiska varor i hela den kommunala organisationen. Källa: Ekonomiavdelningen, upphandlingsenheten.
Andel 2009: 9 procent

Kunskapsgrad om kommunens miljö- och klimatarbete

Indikatorn är ännu inte framtagen. Avser att mäta kunskapen om Haninges miljö- och klimatarbete i form av tilläggsfråga till SCB:s medborgarundersökning.

Uppfyllnadsgrad kvalitetsdeklarerad tjänst: Bygglov inom detaljplanerat område.

Tjänsten garanterar besked om handläggare samt eventuella kompletteringsbehov inom fyra arbetsveckor efter ansökan samt beslut om bygglov inom tio arbetsveckor från det att godtagbara handlingar har lämnats in. Indikatorn avser andel ärenden (procent) som uppfyller kvalitetskraven. Mätningar ska genomföras under 2010 och 2011. Målvärdet för 2011 ska därmed vara en förbättring av resultatet jämfört med 2010.

Nöjdhet med parker

Andel (procent) som anser att parkverksamheten är ganska eller mycket bra i Stadsbyggnadsförvaltningens kommunenkät. Enkät genomförs vartannat år.
Andel 2009: 66 procent

Nöjdhet med trafiksäkerhet

Andel (procent) som anser att trafiksäkerheten är ganska eller mycket bra i Stadsbyggnadsförvaltningens kommunenkät. Enkät genomförs vartannat år.
Andel 2009: 62 procent

Nöjdhet med VA-verksamhet

Andel (procent) som anser att VA-verksamheten fungerar bra eller mycket bra i Stadsbyggnadsförvaltningens kommunenkät. Enkät genomförs vartannat år.
Andel 2009: 82 procent

Nöjdhet fritid

Andel elever i skolplanenkäten som svarat bra eller ganska bra på frågan: Hur har du det på din fritid?
Andel 2008: 94 procent

Andel godkända i alla ämnen

Grundskola åk 9, Andel (procent) med godkänt betyg i alla ämnen.
Andel 2009: 71 procent.

Gymnasieskola, åk 3, vuxenutbildning och SFI. Andel (procent) med godkänt betyg i alla kurser. Mäts första gången 2010. Målvärdet för 2011 ska därmed vara en förbättring av resultatet jämfört med 2010.

Nationella prov (åk 3,5,9), klarar samtliga

Andel (procent) som klarar samtliga nationella prov i årskurs 3, 5 och 9. Mäts första gången 2010. Målvärdet för 2011 ska därmed vara en förbättring av resultatet jämfört med 2010.

Trygghet

Andelen elever som uppger att de känner sig trygga. Källa: Skolplaneenkäten.
Andel i grundskola 2008: 86 procent; 2009: 90 procent
Andel i gymnasieskola, vuxenutbildning och SFI 2008: 84 procent; 2009: 92 procent

Arbetsro

Andelen elever som uppger att de känner arbetsro. Källa: Skolplaneenkäten.
Andel i grundskola 2008: 56 procent; 2009: 56 procent
Andel i gymnasieskola, vuxenutbildning och SFI 2008: 47 procent; 2009: 49 procent

Övergångsfrekvens

Andel (procent) av dem som slutförde gymnasieskolan givet år som påbörjat svensk högskoleutbildning inom tre år.
Källa: SCB, Regionala tabeller Högskolestatistik, tabell Ö1.
Tabellunderlaget finns ännu inte tillgänglig för Haninge, men kommer att beställas från SCB från och med år 2010.

Nöjdhet med hemtjänst respektive särskilt boende

Tre frågor i ÄOF:s brukarundersökning. Medelvärden av svaren på dessa frågor mynnar ut i ett nöjdhetsindex där värdet som mest kan bli 100 om samtliga brukare är fullständigt nöjda.

Nöjdbrukarindex	2008	2009
Hemtjänst	74	76
Särskilt boende	68	75

Bilaga 3

Sammanställning av styrdokument

I det fortsatta mål och budgetarbetet på nämndnivå ska även hänsyn tas till de planer och program som fastställs av kommunfullmäktige och policys som fastställs av kommunstyrelsen. Därutöver ska hänsyn tas till lagar och förordningar som utarbetats av riksdagen och statliga myndigheter mm.

Följande styrdokument gäller övergripande för hela kommunen och publiceras både på hemsidan och på intranätet.

Mål och budget

Planer /program

- Plan för lika behandling
- Skolplan
- Biblioteksplan
- Handlingsplan drogförebyggande arbete
- Haninge kommuns internationella program
- Folkhälsoprogram
- Näringslivsstrategi
- Brottsförebyggande program
- IT-strategi och IT-standard
- Miljöpolitiskt program inklusive miljöpolicy
- Klimatstrategi
- Idrottspolitiskt program
- Handikappolitiskt program
- Personalpolitiskt program
- Penninghantering i Haninge kommun
- Namn och adressnummerstadga för Haninge kommun

Policydokument

- Policy för konkurrensutsättning och avknoppning
- Informationspolicy
- Säkerhetspolicy
- Inköspolicy
- Borgenspolicy
- Brandskyddspolicy
- Policy för inköp och användande av fordon/maskiner
- Policy mot mutor och bestickning
- Policy och övergripande handlingsplan för främjande av sociala företag i Haninge
- Policy för inköp och innehav av fast- och mobiltelefoner
- Policy för kontokort och representation
- Policy för det drogpreventiva arbetet i Haninge kommun
- Policy för kommunägda tätortsnära skogar
- E-postpolicy

- Internet- och intranätpolicy
- Policy för sponsring
- Policy för resor, konferenser och representation i Haninge kommun